

## Respeto del medio ambiente

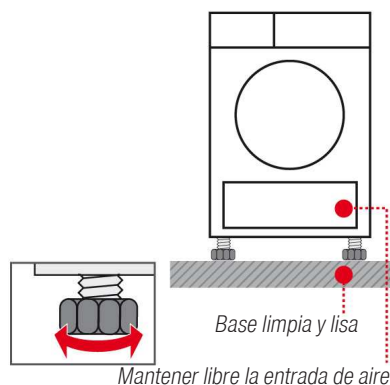
- Eliminar el embalaje de manera respetuosa con el medio ambiente. Este aparato está marcado con el símbolo de cumplimiento con la Directiva Europea 2012/19/UE relativa a los aparatos eléctricos y electrónicos usados (Residuos de aparatos eléctricos y electrónicos RAEE). La directiva proporciona el marco general válido en todo el ámbito de la Unión Europea para la retirada y la reutilización de los residuos de los aparatos eléctricos y electrónicos.

## Instalación

- Material suministrado: secadora, instrucciones de uso, instrucciones de instalación y cuidados, jarra y cesto para lana (según el modelo).
  - Verificar si la secadora presenta daños causados por el transporte.
  - La secadora pesa mucho. No levantarla sin ayuda.
  - Tener cuidado con los cantos afilados de la máquina.
  - No montar la secadora en recintos con bajas temperaturas. El agua congelada puede causar daños importantes en la máquina.
  - En caso de duda, encargar la instalación a un técnico especializado.
- No sujetar la secadora por las piezas o componentes que sobresalen (por ejemplo, la puerta). ¡Peligro de rotura!

### 1. Instalar la secadora

- Colocar el aparato sobre una base limpia, lisa y sólida.
- El enchufe del aparato deberá estar accesible en todo momento.
- No obstruir la entrada del aire de la secadora.
- Mantener limpio el entorno de la secadora.
- Nivelar la secadora con ayuda de los soportes roscados. Utilizar un nivel de burbuja.
- No retirar en ningún caso las patas de ajuste.



No instalar la secadora detrás de una puerta o puerta corredera que pudiera bloquear o impedir la apertura de la puerta de la secadora. De este modo se evita que los niños puedan encerrarse dentro y que su vida corra peligro.

Retirar todos los accesorios del tambor de la máquina. El tambor debe estar completamente vacío.

### 2. Conexión a la red eléctrica ver consejos y advertencias de seguridad → Página 13.

- Conectar el aparato a una toma de corriente alterna provista de contacto a tierra e instalada según la normativa vigente. En caso de duda, encargar la revisión de la toma de corriente a un especialista.
- Los valores de la tensión de la red eléctrica y los señalados en la placa de características del aparato (→ página 4) deben coincidir.

La potencia de conexión y el fusible necesario se indican en la placa de características del aparato.

## Protección antiheladas / Transporte

### Preparativos

1. Vaciar el recipiente para agua condensada → Página 4.
2. Seleccionar con el mando selector el programa deseado.
3. Pulsar la tecla **Inicio/Pausa** → El agua condensada se bombea en el recipiente.
4. Esperar 5 minutos y vaciar de nuevo el recipiente para agua condensada.
5. Desconectar la secadora mediante el mando selector de programas.
6. Transportar la secadora en posición vertical.
7. Después del transporte, dejar la secadora de pie durante dos horas.

Dentro de la secadora hay agua residual.

Esta agua puede derramarse si la secadora se pone en posición inclinada.

En el depósito de agua no puede haber agua destilada. En caso necesario, poner en marcha el programa Refrescar al vapor.

## Limpieza y cuidados

### Cuerpo de la secadora, panel de mando

Retirar inmediatamente los restos de detergente. Frotar con un paño suave y húmedo. Prohibido limpiarla con chorro de agua. Durante el secado puede acumularse agua entre el cristal y la junta.

### Sensores de humedad

La secadora está provista de sensores de humedad de acero inoxidable. Los sensores de humedad miden el grado de humedad de la ropa. Tras un servicio prolongado es posible que se forme una capa fina de cal sobre los sensores de humedad. Esta debe retirarse regularmente:

1. Abrir la puerta y limpiar los sensores de humedad con la cara áspera de una esponja humedecida.

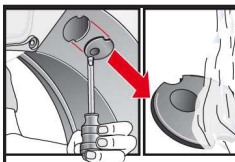


¡No utilizar estropajos de acero ni productos abrasivos.

### Tapa para el inyector de vapor en el tambor (según el modelo)

Tras un servicio prolongado pueden depositarse en la tapa del inyector de vapor cal y pelusas. Limpiar periódicamente:

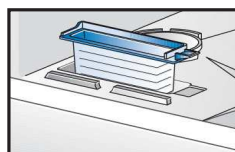
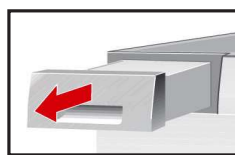
1. Abrir la puerta y retirar la tapa con un destornillador. Lavar la tapa con agua corriente.
2. Colocar la tapa encajándola en su enganche.



### Limpiar el filtro del depósito de agua en caso de suciedad (según el modelo)

Limpiar regularmente el filtro con agua corriente → Esto evita que se incruste la suciedad.

1. Retirar el recipiente para agua condensada.
2. Extraer el filtro y limpiarlo con agua corriente.
3. Colocar el filtro y el recipiente para agua condensada empujándolos hasta que queden bien encajados.



## Limpieza y cuidados

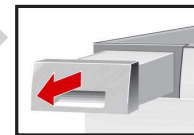
### Condensador

El condensador de la secadora se limpia automáticamente durante el secado, en la pantalla de visualización aparece **autolimpieza condensador**. No extraer el recipiente para agua condensada durante el proceso de limpieza del condensador.

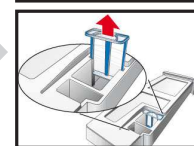
### Filtro en el recipiente para agua condensada

El filtro situado en el recipiente para agua condensada se limpia de forma automática al vaciar el recipiente. Limpiar el filtro con agua corriente con regularidad → Esto evita que se incruste la suciedad. Si está instalado el desagüe para agua condensada (según modelo), no es necesaria la limpieza del filtro → Instrucciones del sistema de desagüe para el agua condensada separadas.

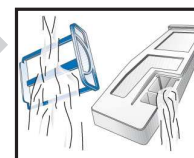
1. Extraer el recipiente para agua condensada.



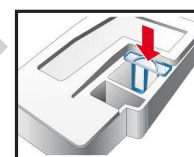
2. Extraer el filtro.



3. Limpiar el filtro con agua corriente o en el lavavajillas.



4. Colocar el filtro en su sitio.



5. Colocar el recipiente para agua condensada y empujarlo hasta que quede bien encajado.

¡Conectar la secadora siempre con el filtro puesto!

## Servicio de Asistencia Técnica

En caso de que no pueda solucionar una avería → Instrucciones de uso: *Qué hacer si ... página 12*, póngase en contacto con el Servicio de Asistencia Técnica. Este encontrará una solución adecuada, evitando siempre visitas innecesarias del servicio técnico.

Puede consultar los datos de contacto del Servicio de Asistencia Técnica más cercano en las instrucciones de uso, en la página 12, o en el directorio de Servicios de Asistencia Técnica.

En caso de solicitar asistencia técnica, no olvide indicar el número de producto (E-Nr.) y el número de fabricación (FD) de la máquina.

E-Nr. \_\_\_\_\_ FD \_\_\_\_\_

Núm. de producto    Núm. de fabricación

Estos datos figuran en: el interior de la puerta de carga\*, en la trampilla de servicio abierta\* y en la parte posterior del aparato. \*según modelo

Confíe en la experiencia del fabricante. Contacte con nosotros. De este modo tendrá la garantía de que la reparación es efectuada por técnicos de asistencia técnica debidamente formados y equipados con piezas de repuesto originales.

## Accesorios opcionales (número de pedido a través del servicio de atención al cliente)

WA0 32001

### Juego de unión de la columna de lavado y secado

La secadora puede instalarse para ahorrar espacio sobre una lavadora apropiada con el mismo ancho y largo. Será **absolutamente** necesario fijarla a la lavadora con el juego de unión suministrado.

Con tabla de trabajo extraíble.

## Datos técnicos

**Medidas (Prof. x Anch. x Alt.)** 60 x 60 x 85 cm (altura regulable)

**Peso** aprox. 57 kg

**Capacidad máx.** 8 kg

**Recipiente para agua condensada** 4,6 l

**Depósito de agua** aprox. 0,4 l

**Tensión de conexión** 220-240 V

**Potencia de conexión** máx. 1.000 W (para modelos con función de vapor máx. 1.600 W)

**Fusible** 10 A

**Temperatura ambiente** 5 - 35 °C

**Número de producto** Interior de la puerta

**Número de fabricación** Interior de la puerta

La placa de características se encuentra en la parte posterior de la secadora.

# Cambiar el tope de la puerta



1

2   
 1. 2.

3

4

5   
 1. 2. 3.

6

7

8

9   
 DP DP

10

11

# Cambiar el tope de la puerta



12

13

14

15

16

17   
 180°

18

19   
 DP DP

20

21

22

23   
 1. 2. 3.

# Cambiar el tope de la puerta



24

25   
 1. 2.

26

27   
 1. 2.

28

29   
 1. 2. 3.

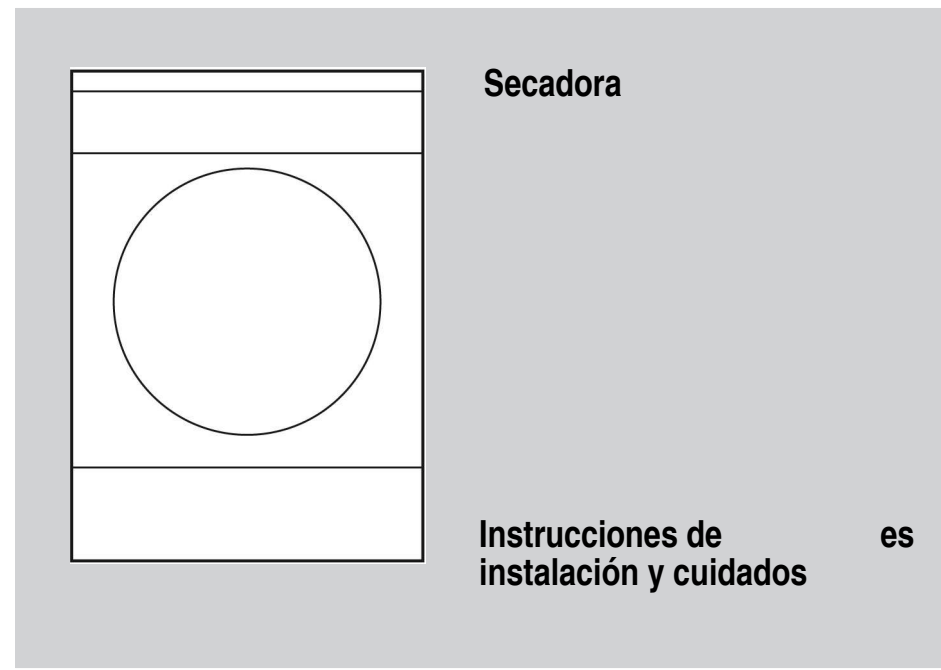
30   
 1. 2.

31

32

33

34



**Indice** Página

- Desguace respetuoso con el medio ambiente ... 1
- Instalación ... 1
- Protección antiheladas / Transporte ... 1
- Limpieza y cuidados ... 2/3
- Servicio de Asistencia Técnica ... 4
- Accesorios opcionales ... 4
- Datos técnicos ... 4
- Cambiar el tope de la puerta. .... 5/7

Poner la secadora en marcha solo después de haber leído las presentes instrucciones. Tener en cuenta también las instrucciones de uso que se entregan por separado. Conservar siempre toda la documentación; será útil para cualquier uso futuro y deberá entregarse al propietario posterior en caso de venta.

# Respeto del medio ambiente

- Eliminar el embalaje de manera respetuosa con el medio ambiente.
- Este aparato está marcado con el símbolo de cumplimiento con la Directiva Europea 2012/19/UE relativa a los aparatos eléctricos y electrónicos usados (Residuos de aparatos eléctricos y electrónicos RAEE).  
La directiva proporciona el marco general válido en todo el ámbito de la Unión Europea para la retirada y la reutilización de los residuos de los aparatos eléctricos y electrónicos.

# Instalación

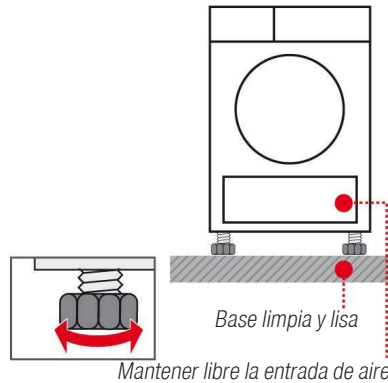
- ! Material suministrado: secadora, instrucciones de uso, instrucciones de instalación y cuidados, jarra y cesto para lana (según el modelo).
  - Verificar si la secadora presenta daños causados por el transporte.
  - La secadora pesa mucho. No levantarla sin ayuda.
  - Tener cuidado con los cantos afilados de la máquina.
  - No montar la secadora en recintos con bajas temperaturas. El agua congelada puede causar daños importantes en la máquina.
  - En caso de duda, encargar la instalación a un técnico especializado.
- No sujetar la secadora por las piezas o componentes que sobresalen (por ejemplo, la puerta). ¡Peligro de rotura!

## 1. Instalar la secadora

- Colocar el aparato sobre una base limpia, lisa y sólida.
- El enchufe del aparato deberá estar accesible en todo momento.
- No obstruir la entrada del aire de la secadora.
- Mantener limpio el entorno de la secadora.
- Nivelar la secadora con ayuda de los soportes roscados. Utilizar un nivel de burbuja.
- No retirar en ningún caso las patas de ajuste.

! No instalar la secadora detrás de una puerta o puerta corredera que pudiera bloquear o impedir la apertura de la puerta de la secadora. De este modo se evita que los niños puedan encerrarse dentro y que su vida corra peligro.

Retirar todos los accesorios del tambor de la máquina. El tambor debe estar completamente vacío.



## 2. Conexión a la red eléctrica

- ver consejos y advertencias de seguridad → Página 13.
- Conectar el aparato a una toma de corriente alterna provista de contacto a tierra e instalada según la normativa vigente. En caso de duda, encargar la revisión de la toma de corriente a un especialista.
  - Los valores de la tensión de la red eléctrica y los señalados en la placa de características del aparato (→ página 4) deben coincidir.
- La potencia de conexión y el fusible necesario se indican en la placa de características del aparato.

# Protección antiheladas / Transporte

## Preparativos

1. Vaciar el recipiente para agua condensada → Página 4.
2. Seleccionar con el mando selector el programa deseado.
3. Pulsar la tecla ▷||| (Inicio/Pausa) → El agua condensada se bombea en el recipiente.
4. Esperar 5 minutos y vaciar de nuevo el recipiente para agua condensada.
5. Desconectar la secadora mediante el mando selector de programas.
6. Transportar la secadora en posición vertical.
7. Después del transporte, dejar la secadora de pie durante dos horas.

Dentro de la secadora hay agua residual.

Esta agua puede derramarse si la secadora se pone en posición inclinada.

En el depósito de agua no puede haber agua destilada. En caso necesario, poner en marcha el programa Refrescar al vapor.

# Limpeza y cuidados

## Cuerpo de la secadora, panel de mando

- Retirar inmediatamente los restos de detergente.
- Frotar con un paño suave y húmedo.
- Prohibido limpiarla con chorro de agua.
- Durante el secado puede acumularse agua entre el cristal y la junta.

## Sensores de humedad

- La secadora está provista de sensores de humedad de acero inoxidable. Los sensores de humedad miden el grado de humedad de la ropa. Tras un servicio prolongado es posible que se forme una capa fina de cal sobre los sensores de humedad. Esta debe retirarse regularmente:

1. Abrir la puerta y limpiar los sensores de humedad con la cara áspera de una esponja humedecida.



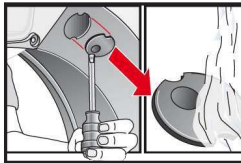
No utilizar estropajos de acero ni productos abrasivos.



## Tapa para el inyector de vapor en el tambor (según el modelo)

Tras un servicio prolongado pueden depositarse en la tapa del inyector de vapor cal y pelusas. Limpiar periódicamente:

1. Abrir la puerta y retirar la tapa con un destornillador. Lavar la tapa con agua corriente.
2. Colocar la tapa encajándola en su enganche.

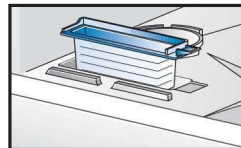
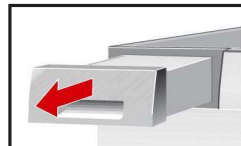


## Limpiar el filtro del depósito de agua en caso de suciedad (según el modelo)

Limpiar regularmente el filtro con agua corriente → Esto evita que se incruste la suciedad.



1. Retirar el recipiente para agua condensada.
2. Extraer el filtro y limpiarlo con agua corriente.
3. Colocar el filtro y el recipiente para agua condensada empujándolos hasta que queden bien encajados.



# Limpeza y cuidados

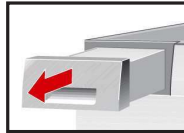
## Condensador

El condensador de la secadora se limpia automáticamente durante el secado, en la pantalla de visualización aparece **autolimpieza condensador**. No extraer el recipiente para agua condensada durante el proceso de limpieza del condensador.

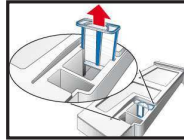
## Filtro en el recipiente para agua condensada

El filtro situado en el recipiente para agua condensada se limpia de forma automática al vaciar el recipiente.  
Limpiar el filtro con agua corriente con regularidad → Esto evita que se incruste la suciedad. Si está instalado el desagüe para agua condensada (*según modelo*), no es necesaria la limpieza del filtro → *Instrucciones del sistema de desagüe para el agua condensada separadas*.

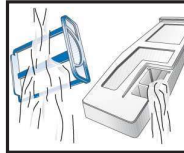
1. Extraer el recipiente para agua condensada.



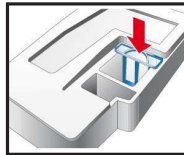
2. Extraer el filtro.



3. Limpiar el filtro con agua corriente o en el lavavajillas.



4. Colocar el filtro en su sitio.



5. Colocar el recipiente para agua condensada y empujarlo hasta que quede bien encajado.



¡Conectar la secadora siempre con el filtro puesto!

# Servicio de Asistencia Técnica

En caso de que no pueda solucionar una avería → Instrucciones de uso: *Qué hacer si ... página 12*, póngase en contacto con el Servicio de Asistencia Técnica. Este encontrará una solución adecuada, evitando siempre visitas innecesarias del servicio técnico.

Puede consultar los datos de contacto del Servicio de Asistencia Técnica más cercano en las instrucciones de uso, en la página 12, o en el directorio de Servicios de Asistencia Técnica.

En caso de solicitar asistencia técnica, no olvide indicar el número de producto (E-Nr.) y el número de fabricación (FD) de la máquina.

E-Nr. \_\_\_\_\_ FD \_\_\_\_\_

Núm. de producto    Núm. de fabricación

Estos datos figuran en:  
el interior de la puerta de carga\*, en la trampilla de servicio abierta\* y en la parte posterior del aparato.  
\*según modelo

Confíe en la experiencia del fabricante. Contacte con nosotros. De este modo tendrá la garantía de que la reparación es efectuada por técnicos de asistencia técnica debidamente formados y equipados con piezas de repuesto originales.

## Accesorios opcionales (número de pedido a través del servicio de atención al cliente)

WA0  
32001

### Juego de unión de la columna de lavado y secado

La secadora puede instalarse para ahorrar espacio sobre una lavadora apropiada con el mismo ancho y largo. Será **absolutamente** necesario fijarla a la lavadora con el juego de unión suministrado.

Con tabla de trabajo extraíble.

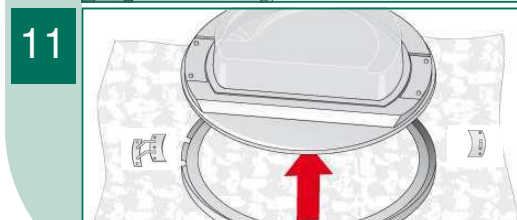
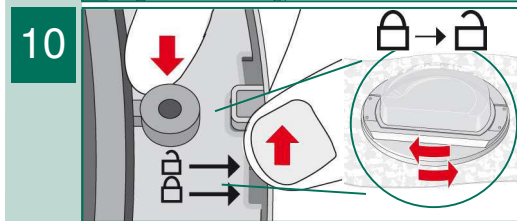
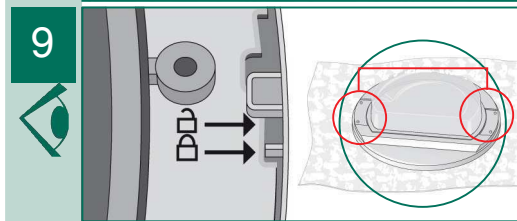
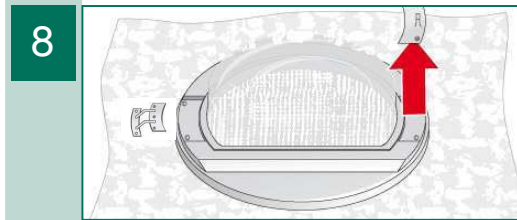
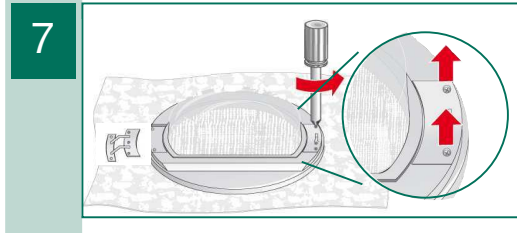
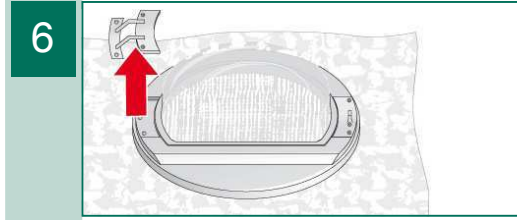
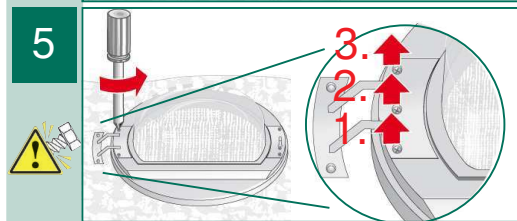
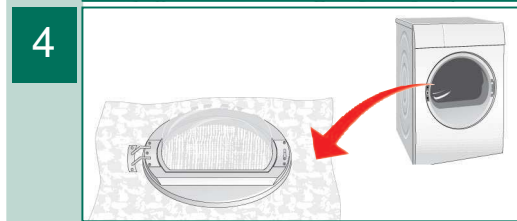
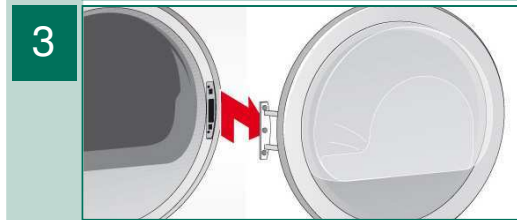
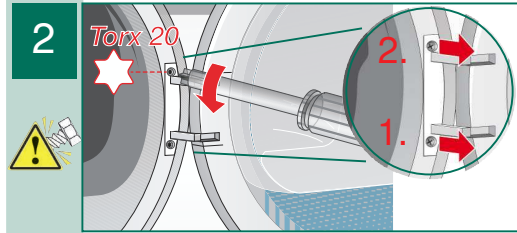
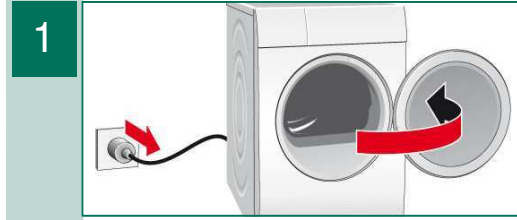
## Datos técnicos

Medidas (Prof. x Anch. x Alt.)	60 x 60 x 85 cm (altura regulable)
Peso	aprox. 57 kg
Capacidad máx.	8 kg
Recipiente para agua condensada	4,6 l
Depósito de agua	aprox. 0,4 l
Tensión de conexión	220-240 V
Potencia de conexión	máx. 1.000 W (para modelos con función de vapor máx. 1.600 W)
Fusible	10 A
Temperatura ambiente	5 - 35 °C
Número de producto	Interior de la puerta
Número de fabricación	

La placa de características se encuentra en la parte posterior de la secadora.

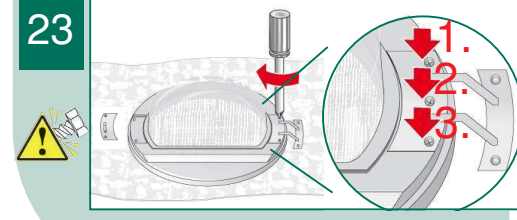
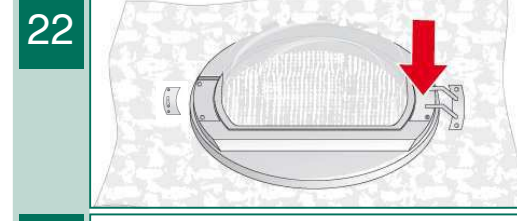
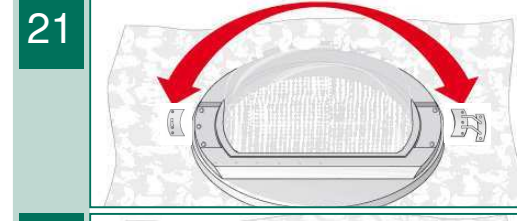
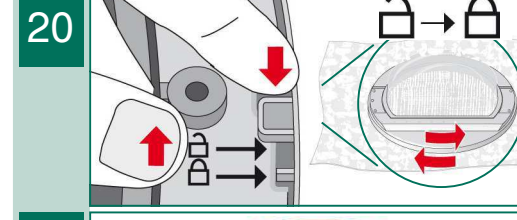
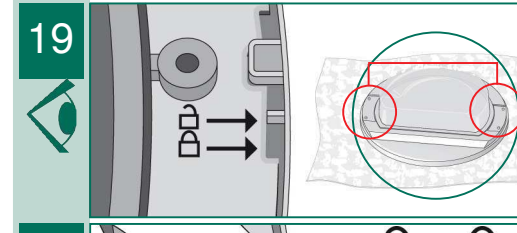
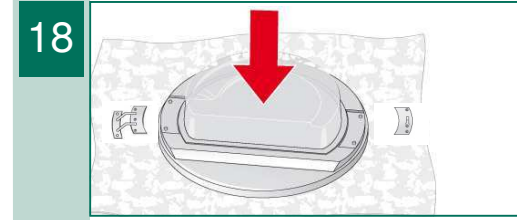
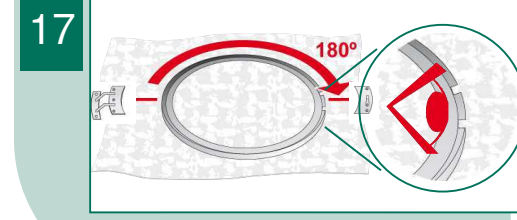
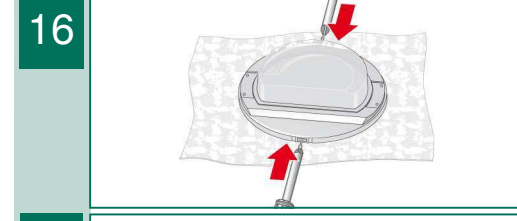
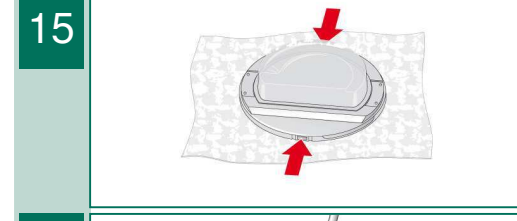
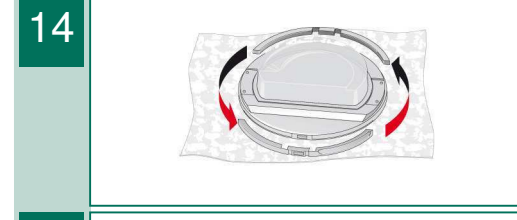
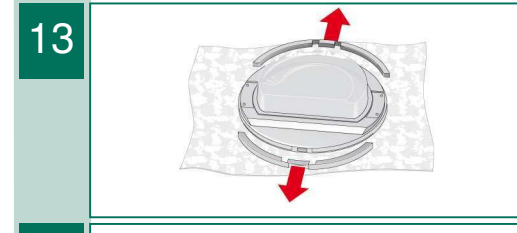
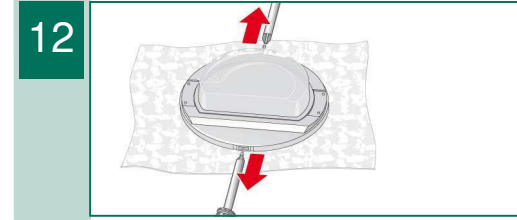
# Cambiar el tope de la puerta

Torx 20



# Cambiar el tope de la puerta

Torx 20



9406 / 9000793417



6

12

5

18

24

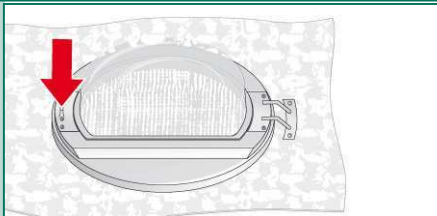
6

# Cambiar el tope de la puerta

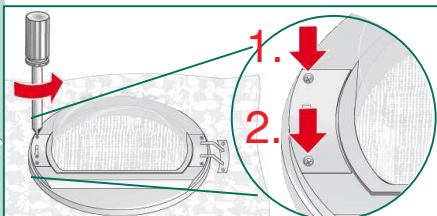
Torx 20



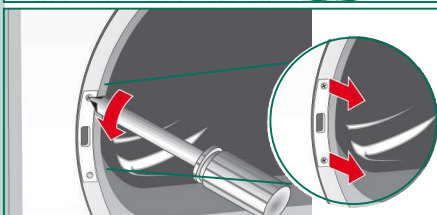
24



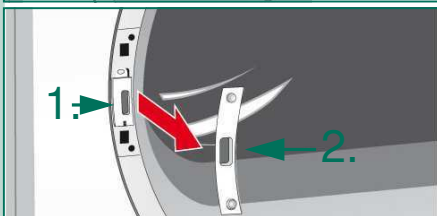
25



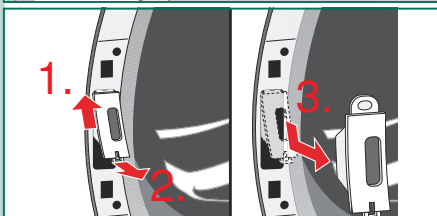
26



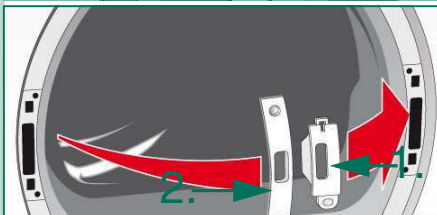
27



28

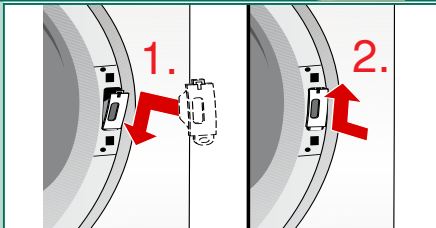


29

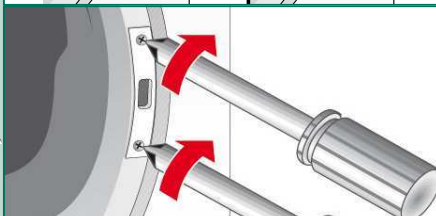


30

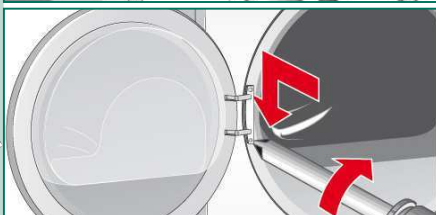
30



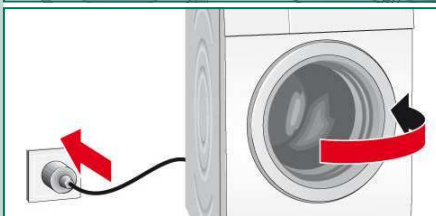
31



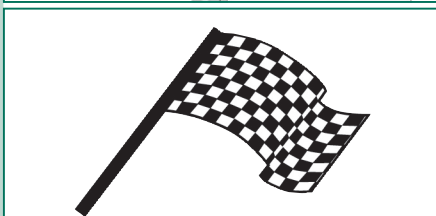
32



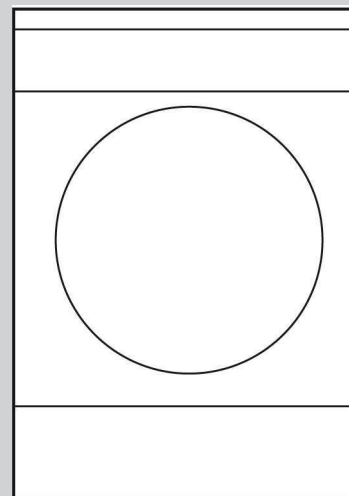
33



34



Secadora



Instrucciones de instalación y cuidados

es

## Indice

Página

■ Desguace respetuoso con el medio ambiente . . .	1
■ Instalación . . . . .	1
■ Protección antiheladas / Transporte . . . . .	1
■ Limpieza y cuidados . . . . .	2/3
■ Servicio de Asistencia Técnica . . . . .	4
■ Accesorios opcionales . . . . .	4
■ Datos técnicos . . . . .	4
■ Cambiar el tope de la puerta. . . . .	5/7



Poner la secadora en marcha solo después de haber leído las presentes instrucciones. Tener en cuenta también las instrucciones de uso que se entregan por separado. Conservar siempre toda la documentación; será útil para cualquier uso futuro y deberá entregarse al propietario posterior en caso de venta.