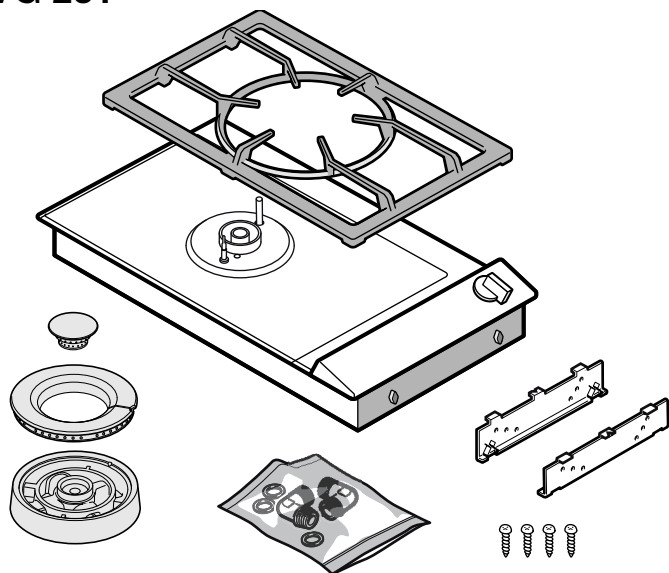




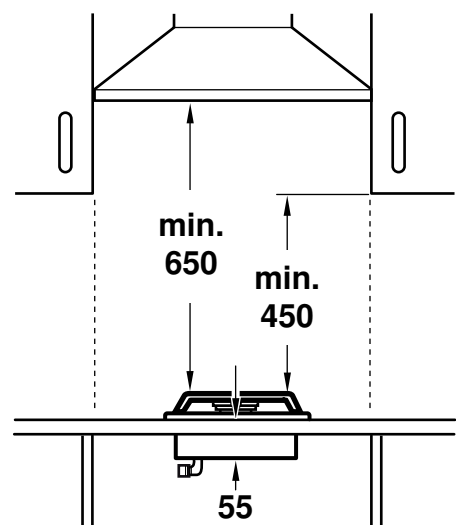
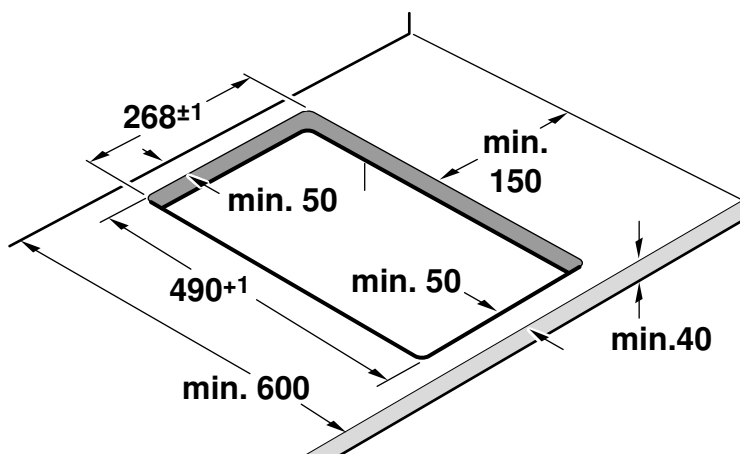
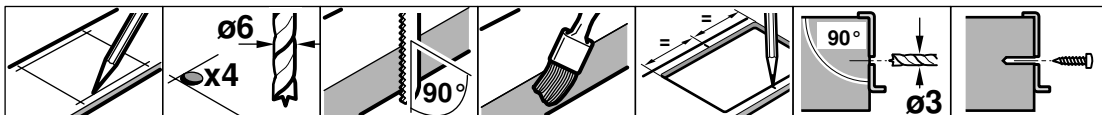
## VG 231



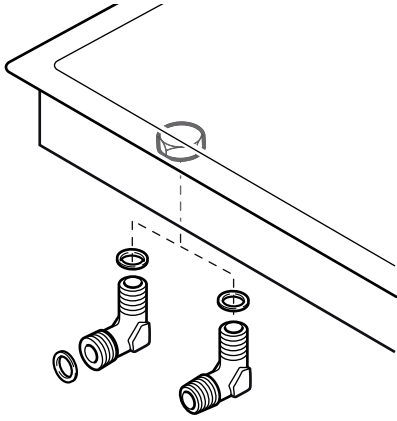
de	Montageanleitung
en	Installation instructions
cs	Montážní návod
da	Monteringsvejledning
el	Οδηγίες εγκατάστασης
es	Instrucciones de montaje
fi	Asennusohje
fr	Notice de montage
hr	Upute za montažu
it	Istruzioni per il montaggio
nl	Installatievoorschrift
no	Monteringsveiledning
pl	Instrukcja montażu
pt	Instruções de montagem
ru	Инструкция по монтажу
sl	Navodila za montažo
sr	Uputstvo o postavljanju
sv	Monteringsanvisning
tr	Montaj kılavuzu
zh-hk	安裝說明



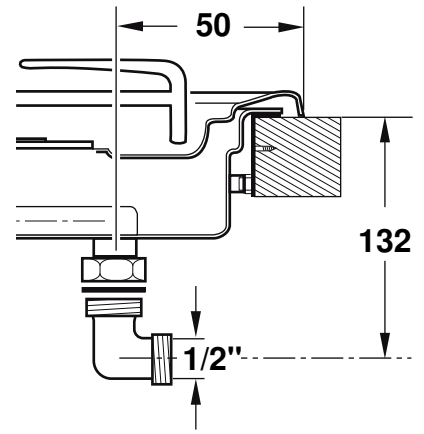
1



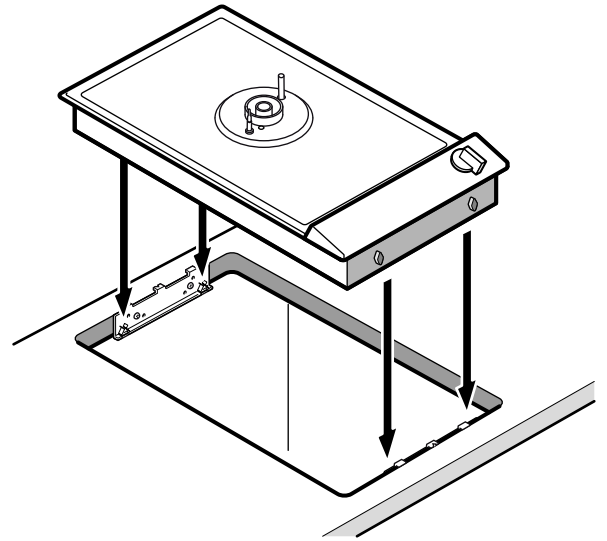
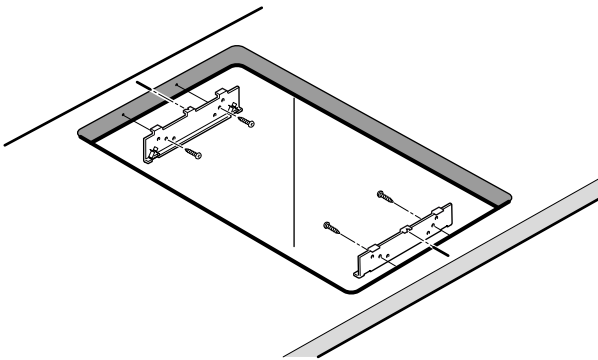
**2**



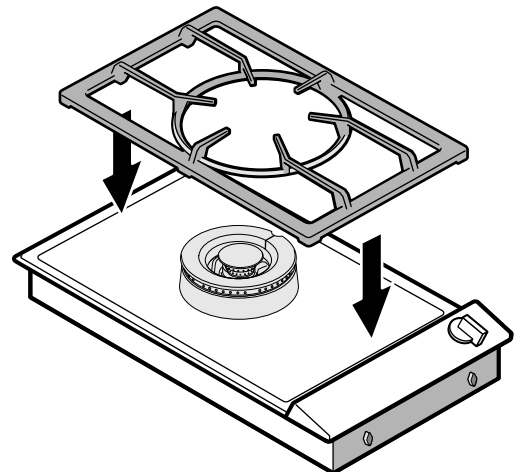
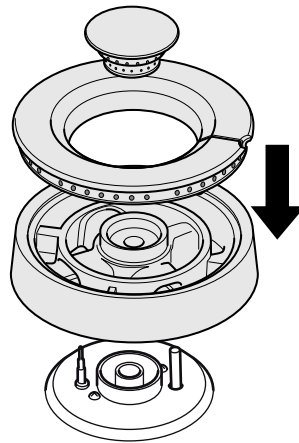
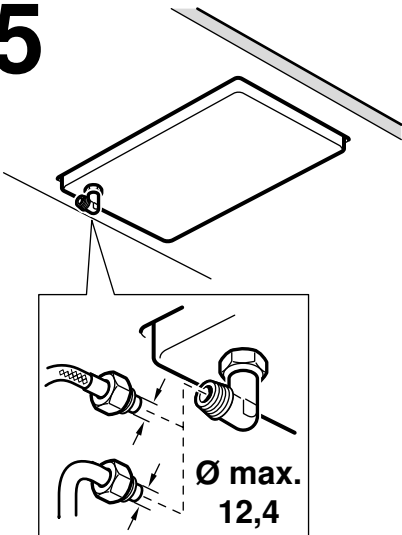
**3**



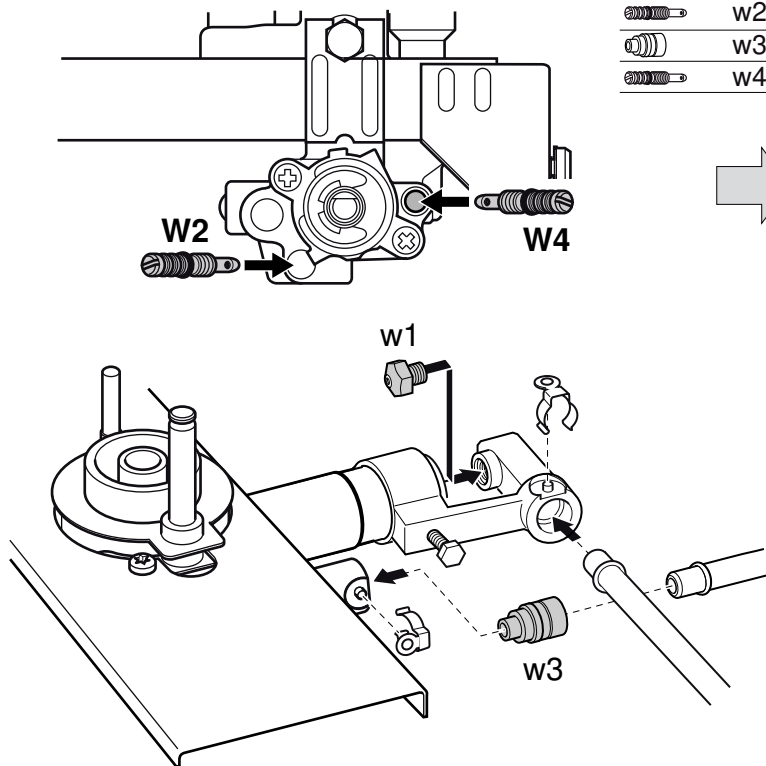
**4**



**5**



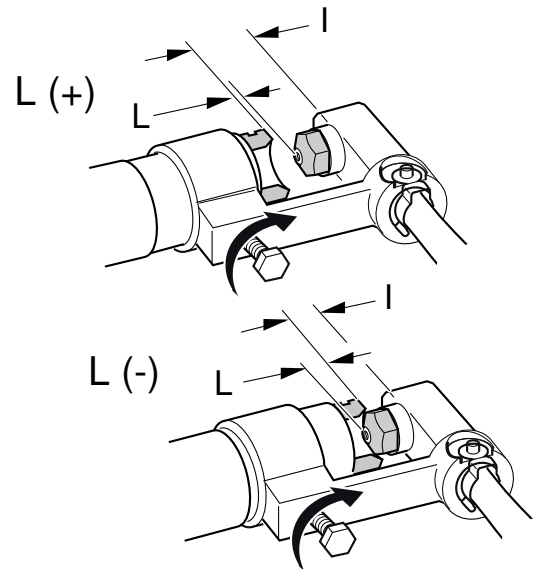
# 6



W		G20-20mbar	G25-20mbar	G30-29mbar	G30-50mbar
		G25-25mbar G25.3-25mbar		G31-37mbar	
	w1	170B L -1/-2mm	185A L -2mm	110A L 6mm	97 L -1mm
	w2	89	100	65	58
	w3	76	84	48	44
	w4	40	45	26	23
		ΣV 0,6 m³/h	ΣV 0,7 m³/h	ΣM 422 g/h	ΣM 422 g/h



L	-1	-2	6
I	9	8	16



de

## Wichtige Hinweise

Diese Anleitung sorgfältig lesen und aufbewahren. Nur bei fachgerechtem Einbau entsprechend dieser Montageanleitung ist die Sicherheit beim Gebrauch gewährleistet. Der Installateur ist für das einwandfreie Funktionieren am Aufstellungsort verantwortlich.

### ⚠ Verletzungsgefahr!

Bauteile, die während der Montage zugänglich sind, können scharfkantig sein. Schutzhandschuhe tragen.

Nur eine konzessionierte Fachkraft darf das Gerät anschließen.

Vor der Durchführung jeglicher Arbeiten die Strom- und Gaszufuhr abstellen.

Für die Installation müssen die aktuell gültigen Bauvorschriften und die Vorschriften der örtlichen Strom- und Gasversorger beachtet werden (Deutschland: DVGW-TRGI/TRGF; Österreich: ÖVGW-TR).

### Schweizerische Vorschriften : Bei der Aufstellung und Installation sind folgende Vorschriften zu beachten

- SVGW-Richtlinie G1: Richtlinie für die Erdgasinstallation in Gebäuden.
- SVGW-Leitsätze L1: Leitsätze für die Flüssiggasinstallation in Haushalt, Gewerbe und Industrie.
- Vorschriften der kantonalen Instanzen (z.B. Feuerpolizeivorschriften).

Für die Umstellung auf eine andere Gasart den Kundendienst rufen.

### ⚠ Gasaustrittsgefahr!

Nach Arbeiten am Gasanschluss diesen immer auf Dichtheit prüfen. Der Hersteller übernimmt keine Verantwortung für den Gasaustritt an einem Gasanschluss, an dem zuvor hantiert wurde.

### Für einen ausreichenden Luftaustausch des Aufstellungsraumes sorgen. Bis 11 kW Gesamtleistung:

- Mindestvolumen des Aufstellungsraums: 20 m³
- Eine Tür ins Freie oder ein Fenster, das geöffnet werden kann.

### Bis 18 kW Gesamtleistung:

- Mindestvolumen des Aufstellungsraums: 2 m³ je kW Gesamtleistung.
- Eine Tür ins Freie oder ein Fenster, das geöffnet werden kann.
- Eine Abzugshaube ins Freie. Mindest-Fördervolumen der Abzugshaube: 15 m³/h je kW Gesamtleistung.

### Achtung!

Dieses Gerät ist nicht an eine Abgasabführung angeschlossen. Es muß den Installationsbedingungen entsprechend angeschlossen und in Betrieb genommen werden. Schließen Sie das Gerät nicht an einen Abgasausgang an. Sämtliche Belüftungsvorschriften müssen beachtet werden.

In der Installation muss ein allpoliger Trennschalter mit mindestens 3-mm-Kontaktöffnung vorhanden sein oder das Gerät wird über einen Schutzkontakt-Stecker angeschlossen. Dieser muss nach dem Einbau noch zugänglich sein.

Angaben auf dem Typenschild zu Spannung, Gasart und Gasdruck müssen mit den örtlichen Anschlussbedingungen übereinstimmen.

Anschlusskabel nicht knicken oder einklemmen.

Dieses Gerät entspricht der Geräteklasse 3 (zum Einbau in ein Küchenmöbel). Es muss gemäß der Einbauskizze eingebaut werden. Die Wand hinter dem Gerät muss aus nicht brennbarem Material bestehen.

Dieses Gerät ist nicht vorgesehen für den Betrieb mit einer externen Zeitschaltuhr oder einer externen Fernsteuerung.

Dieses Gerät nicht auf Booten oder in Fahrzeugen einbauen.

### Einbaumöbel vorbereiten

Das Einbaumöbel muss bis 90°C temperaturbeständig sein. Die Stabilität des Einbaumöbels muss auch nach den Ausschnittarbeiten gewährleistet sein.

Den Ausschnitt für ein oder mehrere Vario-Geräte in der Arbeitsplatte gemäß der Einbauskizze herstellen. Der Winkel der Schnittfläche zur Arbeitsplatte muss 90° betragen.

Nach Ausschnittarbeiten Späne entfernen. Schnittflächen hitzebeständig versiegeln.

Mindestabstand der Geräteunterseite zu Möbelteilen von 10 mm beachten.

**Bei Einbau mehrerer Vario-Geräte:** Platzbedarf für die Verbindungsleiste VV 200 zwischen den Geräten berücksichtigen. Geräte können auch in Einzelausschnitten unter Einhaltung eines Mindestabstandes zwischen den Geräten von 40 mm eingebaut werden.

## Gerät einbauen

1. Genau die Mitte des Ausschnitts markieren. Die Befestigungsschienen an der Vorder- und Hinterkante des Ausschnitts befestigen. Die Nasen der Befestigungsschienen müssen auf der Arbeitsplatte aufliegen. Die Mittenmarkierung der Befestigungsschienen muss genau mit der Mittenmarkierung des Ausschnitts übereinstimmen.

**Hinweis:** Bei Steinarbeitsplatten die Befestigungsschienen mit temperaturbeständigem Zweikomponentenkleber (Metall auf Stein) ankleben.

2. Bei Kombination mit der Geräteabdeckung VD 201: Die Geräteabdeckung vor dem Einbau am Gerät befestigen (siehe Montageanleitung VD 201).

3. Gerät in den Ausschnitt einsetzen. Die Rastnasen am Gerät müssen exakt auf den Klemmfedern aufliegen. Gerät fest in den Ausschnitt drücken. **Die Rastnasen am Gerät müssen in den Klemmfedern einschnappen.**

## Gerät ausbauen

Gerät stromlos machen. Gasabsperrhahn schließen. Gerät von unten herausdrücken.

### Achtung!

Geräteschaden! Gerät nicht von oben heraushebeln.

## Gasanschluss

Der Gasanschluss muss so angeordnet sein, dass der Absperrhahn zugänglich ist.

Dem Gerät liegen zwei Anschlusswinkel (geräteseitig G $\frac{1}{2}$ " ) bei. Wählen Sie je nach Land die passende Ausführung:

- ISO 228 G 1/2 zylindrisch
- EN 10226 R 1/2 konisch

Das Gerät mit einem der beiliegenden Anschlusswinkel mit der zugehörigen Dichtung an eine feste Anschlussleitung oder einen Gas-Sicherheitsschlauch anschließen.

Besteht der Gas-Sicherheitsschlauch nicht oder nur teilweise aus Metall, darf die Umgebungstemperatur 90°C nicht überschreiten. Bei einem Gas-Sicherheitsschlauch aus Metall ist die zulässige Umgebungstemperatur 115°C.

Den Gas-Sicherheitsschlauch so verlegen, dass er nicht mit beweglichen Teilen des Einbaumöbels (z. B. Schublade) in Berührung kommt.

## Elektrischer Anschluss

Prüfen Sie, ob Spannung und Frequenz des Gerätes mit der elektrischen Installation übereinstimmen.

Das Kochfeld wird je nach Modell mit Netzkabel mit oder ohne Stecker ausgeliefert.

Das Gerät an vorschriftsmäßig installierte und geerdete Steckdosen anschließen.

Das Gerät entspricht dem Typ Y: Das Anschlusskabel darf nur vom Kundendienst ausgetauscht werden. Kabeltyp und minimalen Querschnitt beachten.

## Technische Daten / Düsentabelle

Gesamtanschlusswert Erdgas 6 kW

Gesamtanschlusswert Butan/Propan 5,8 kW

Elektro 0,8 VA

## Umstellung auf eine andere Gasart

Diese Gas-Kochmulde entspricht den auf dem Typenschild angegebenen Kategorien. Durch Düsenwechsel ist es möglich, das Gerät auf jedes der dort aufgeführten Gase umzustellen. Der Umbausatz kann über unseren Kundendienst bezogen werden. Bei manchen Modellen ist der Umbausatz im Lieferumfang enthalten.

Nur eine konzessionierte Fachkraft darf das Gerät auf eine andere Gasart umstellen.

Vor dem Düsenwechsel die Strom- und Gaszufuhr abstellen.

### Austausch der Kleinstelldüsen:

1. Topfträger und alle Brennerteile abnehmen.
2. Zwei Befestigungsschrauben (Torx T20) am Brenner herausdrehen und Mulde abnehmen.

3. Bedienknebel abziehen. Bedienblende abnehmen: Die zwei oberen, seitlichen Befestigungsschrauben (Torx T20) herausdrehen. Bedienblende hinten anheben und nach vorne schieben. Schalterabdeckung abnehmen.

4. Die Kleinstelldüsen befinden sich im Gashahn und werden von oben eingeschraubt. Zur leichteren Zugänglichkeit Schalter drehen oder Sicherungsring entfernen und Schalter abnehmen. Düsen herausdrehen und die neuen Düsen nach den Angaben in der Düsentabelle bis zum Anschlag einschrauben.

5. Schalter, Sicherungsring, Schalterabdeckung und Bedienblende wieder aufsetzen und festschrauben. Bedienknebel aufstecken.

### Austausch der Hauptdüsen:

1. Sicherungsclips an den Brennerleitungen abnehmen. Brennerleitungen abziehen. Schraube an Luftregulierhülse lösen. Düsenstock abnehmen.

2. Düse und O-Ring für Innenkreisbrenner von Hand abziehen. Düse für Außenkreisbrenner herausdrehen (SW10).

3. Korrekten Sitz des O-Rings in der neuen Hauptdüse für Innenkreisbrenner prüfen. Düse auf Brennerleitung aufschieben. Neue Hauptdüse für Außenkreisbrenner bis zum Anschlag in den Düsenstock schrauben.

4. Düsenstock und Brennerleitungen aufstecken. Sicherungsclips aufstecken.

5. Luftregulierhülse nach Lockern der Schraube auf das korrekte Maß einstellen (siehe Düsentabelle). Schraube wieder festdrehen.

6. Mulde auflegen und festschrauben. Brennerteile und Topfträger auflegen, auf korrekte Positionierung achten.

Sollte bei abweichenden Gasarten und Drücken eine Korrektur der Kleinstelldüsen notwendig sein, so kann durch Linksdrehen der Durchfluss vergrößert werden.

Bei diesen Brennern muss keine Einstellung der Primärluft vorgenommen werden.

### Prüfen Sie die Funktion nach dem Umbau:

An den Flammen dürfen keine gelben Spitzen sichtbar sein. Beim schnellen Umschalten von Groß- auf Kleinbrand darf die Flamme nicht erlöschen.

**Hinweis:** Bringen Sie den Aufkleber mit der umgestellten Gasart auf dem Typenschild am Gerät an.

en

## Important notes

Read these instructions carefully and keep them in a safe place. Safety during use can only be ensured if the appliance is fitted correctly according to these installation instructions. The installer is responsible for ensuring that the appliance operates perfectly at the point of installation.

### ⚠ Risk of injury!

Parts that are accessible during installation may have sharp edges. Wear protective gloves.

The appliance must be connected to the mains only by a licensed and trained technician.

Before carrying out any type of work, turn off the electricity and gas supply.

For installation, currently applicable building regulations and the regulations of local electricity and gas suppliers must be observed.

For conversion to another type of gas, please call the after-sales service.

### ⚠ Risk of gas escape!

After connecting the appliance to the gas supply, always check the connection for leak tightness. The manufacturer accepts no responsibility for the escape of gas from a gas connection which has been previously tampered with.

### Ensure sufficient air exchange in the room where the appliance is installed. Up to 11 kW total output:

- Minimum volume of the room where appliance is installed: 20 m<sup>3</sup>
- A door leading to the open air or a window which can be opened.

### Up to 18 kW total output:

- Minimum volume of the room where appliance is installed: 2 m<sup>3</sup> per kW total output.
- A door leading to the open air or a window which can be opened.
- An extraction hood into the open air. Minimum displacement volume of extraction hood: 15 m<sup>3</sup>/h per kW total output.



### Caution!

This appliance is not connected to a flue. It must be connected and put into operation in accordance with the installation conditions. Do not connect the appliance to a flue gas outlet. All ventilation regulations must be observed.

The installation system must incorporate an all-pin isolating switch with a contact opening of at least 3 mm, or the appliance should be connected to the mains via a safety plug. The plug must remain accessible after installation is complete.

Specifications on the rating plate showing voltage, type of gas and gas pressure must agree with the local mains connection conditions.

Do not kink or trap the mains connection cable.

This appliance corresponds to appliance class 3 (for installation in a kitchen unit). It must be fitted according to the installation drawing. The wall behind the appliance must be made of non-flammable material.

This appliance is not intended for operation with an external timer or an external remote control.

Do not install this appliance on boats or in vehicles.

### Preparing the furniture

The surrounding kitchen unit must be heat-resistant to at least 90 °C. The stability of the unit must be maintained after producing the cut-out.

Produce the cut-out for one or several Vario appliances. Proceed as shown in the installation sketch. The angle between the cut surface and the worktop must be 90°.

After producing the cut-out, remove the shavings. Seal the cut surfaces to make them heat-resistant.

Observe a minimum clearance between the appliance housing and parts of the unit of 10 mm.

**When fitting several Vario appliances:** allow for the additional space required for the connecting strip VV 200. Appliances can also be fitted in individual recesses, if a minimum clearance of 40 mm between the appliances is observed.

### Fitting the appliance

1. Mark the centre of the recess exactly. Fit the mounting rails to the front and rear of the recess. Make sure the lugs of the mounting rails lie on the worktop. The centre marking on the mounting rails must be precisely flush with the centre marking of the recess.

**Note:** when fitting the appliance in a stone worktop glue on the mounting rails with a temperature-resistant two-component adhesive (metal on stone).

2. For combination with the appliance cover VD 201: secure the appliance cover on the appliance before installation (refer to the installation manual of VD 201).

3. Lower the appliance into the cut-out. The snap-in pins on the appliance must lie exactly on the catch springs. Firmly press the appliance into the cut-out. **The pins on the appliance must snap into the catch springs.**

### Removing the appliance

Disconnect the appliance from the power and the gas supply. Push out the appliance from below.

### Caution!

Risk of damage! Do not lever out the appliance from above.

### Gas connection

The gas connection must be arranged in such a way that the shut-off valve is accessible.

The appliance comes with two connection elbows (appliance-side G $\frac{1}{2}$ "). Select the suitable version depending on the country:

- ISO 228 G 1/2 cylindrical
- EN 10226 R 1/2 conical

Use one of the supplied connection elbows and the corresponding seal to connect the appliance to a fixed connecting cable or a gas safety hose.

If the gas safety hose is not made of metal or is only partially made of metal, the ambient temperature must not exceed 90 °C. If the gas safety hose is made of metal, the permissible ambient temperature is 115 °C.

Route the gas safety hose in such a way that it does not come into contact with the moving parts of the fitted units (e.g. drawer).

### Electrical connection

Check that the appliance has the same voltage and frequency as the electrical installation system.

The hob is delivered with a mains cable, with or without plug, depending on model.

Only connect the appliance to sockets which have been fitted and earthed according to regulations.

The appliance corresponds to type Y: the mains connection cable must only be replaced by the after-sales service. Check the cable type and minimum cross section.

### Technical data/nozzle table

Total connected load, natural gas: 6 kW

Total connected load, butane/propane: 5.8 kW

Electric: 0.8 VA

### Conversion to another type of gas

This gas hob corresponds to the categories specified on the rating plate. It is possible to convert the appliance to any of the gases listed on the plate by changing the nozzles. The modification kit can be ordered via our after-sales service. Depending on the model the parts required may be included in the scope of delivery. The conversion must be carried out by a licensed and trained technician.

Before carrying out the conversion, turn off the electricity and gas supply.

#### Changing the low burn nozzle:

1. Remove pan support and all burner parts.
2. Unscrew two fastening screws (Torx T20) and remove stovetop.
3. Remove control knob. Remove control panel: Unscrew the two upper, lateral fastening screws (Torx T20). Raise control panel in the rear and push it forward. Remove switch cover.
4. The low burn nozzle is located in the gas valve and is screwed in from above. For easier accessibility, turn switch or remove securing ring and remove switch. Unscrew the nozzle and insert the new nozzle as specified in the low-setting nozzle table. The nozzle must be screwed in fully.
5. Put switch, securing ring, switch cover and control panel back in place and screw them tight. Put on control knob

#### Changing the full burn nozzle:

1. Remove securing clips on the burner pipes. Remove burner pipes. Loosen screw on air-regulating tube. Remove nozzle fitting
2. Remove nozzle and O-ring for inner circular burner by hand. Unscrew nozzle for outer circular burner (SW10).
3. Check that O-ring is correctly positioned in new full-burn nozzle for inner circular burner. Push nozzle onto burner pipe. Screw new main nozzle for outer circular burner all the way into nozzle fitting.
4. Put on nozzle fitting and burner pipes. Put on securing clips.
5. Set air-regulating tube to correct dimension after loosening the screw (see nozzle table). Tighten screw again.
6. Put stovetop in place and screw it tight. Put burner parts and pan support in place, positioning them correctly.

If it should be necessary to correct the low-setting nozzle as the result of deviating gas types and pressure, the flow rate can be increased by turning to the left.

These burners do not require the primary air to be adjusted.

#### Checking functions after the conversion:

The flames are adjusted correctly if no yellow tips are visible and if they do not go out when switching over swiftly from the high to the low setting.

**Note:** stick the adhesive label included with the nozzle set over the rating plate of the appliance to document the changeover to a different gas type.

CS

### Důležitá upozornění

Pečlivě si přečtete tento návod a uschovejte ho. Bezpečné používání je zaručeno pouze při odborné montáži podle tohoto návodu k montáži. Technik provádějící instalaci odpovídá za bezvadné fungování na místě instalace.

#### ⚠ Nebezpečí poranění!

Součásti, které jsou přístupné při montáži, mohou mít ostré hrany. Používejte ochranné rukavice.

Spotřebič smí zapojovat pouze koncesovaný odborník.

Před prováděním jakýchkoli prací zavřete přívod elektrického proudu a plynu.

Při instalaci musí být dodrženy aktuálně platné stavební předpisy a předpisy místních dodavatelů elektriny a plynu.

Za účelem změny na jiný druh plynu zavolejte servis.

### ⚠ Nebezpečí úniku plynu!

Po pracích na přípojce plynu vždy zkontrolujte její těsnost. Výrobce nepřebírá odpovědnost za únik plynu u přípojky plynu, se kterou se manipulovalo.

### Zajistěte dostatečnou výměnu vzduchu v místě instalace. Do celkového výkonu 11 kW:

- Min. objem místa instalace: 20 m<sup>3</sup>
- Dveře ven nebo okno, které lze otevřít.

### Do celkového výkonu 18 kW:

- Min. objem místa instalace: 2 m<sup>3</sup> / kW celkového výkonu.
- Dveře ven nebo okno, které lze otevřít.
- Digestoř s odvodem ven. Min. sací výkon digestoře: 15 m<sup>3</sup>/h / kW celkového výkonu.

### Pozor!

Tento spotřebič není připojený k odvodu spalin. Musí být připojený a uvedený do provozu v souladu s podmínkami instalace. Nepřipojujte spotřebič k odvodu spalin. Musí být dodrženy veškeré předpisy pro odvětrávání.

Při instalaci se musí použít jistič všech pólů se vzdáleností kontaktů min. 3 mm nebo musí být spotřebič zapojen pomocí zástrčky s ochranným kontaktem. Zástrčka musí být přístupná i po dokončení vestavby.

Údaje na typovém štítku ohledně napětí, druhu plynu a tlaku vzduchu musí souhlasit s místními podmínkami zapojení.

Přívodní kabel nesmí být zalomený ani uskřípnutý.

Tento spotřebič splňuje třídu spotřebičů 3 (pro vestavbu do kuchyňské linky). Vestavba se musí provést podle obrázku vestavby. Stěna za spotřebičem musí být z nehořlavého materiálu.

Tento spotřebič není určený pro provoz s externím časovým spínačem nebo externím dálkovým ovládáním.

Tento spotřebič se nesmí zabudovávat na lodích nebo ve vozidlech.

### Příprava vestavného nábytku

Vestavěný nábytek musí být odolný vůči teplotám do 90 °C. Musí být zajištěna jeho stabilita také po provedených výřezech.

Provedte výřez v pracovní desce pro jeden nebo několik přístrojů Vario podle náčrtku v montážním návodu. Úhel plochy řezu k pracovní desce musí být 90°.

Po ukončení řezání odstraňte piliny. Plochy řezu zapečete prostředkem odolným proti vysokým teplotám.

Dodržte minimální vzdálenost 10 mm od spodní strany přístroje k částem nábytku.

**Montáž několika přístrojů Vario:** Zohledněte potřebu místa pro spojovací lištu VV 200 mezi přístroji. Přístroje je možné instalovat také do jednotlivých výřezů, přičemž se mezi nimi musí zachovat minimální vzdálenost 40 mm.

### Montáž přístroje

1. Přesně si označte střed výřezu. Připevněte upevňovací lišty na přední a zadní hranu výřezu. Výstupky upevňovacích lišt musí přilhat k pracovní desce. Označení středu upevňovacích lišt musí přesně souhlasit s označením středu výřezu.

**Upozornění:** U pracovních desek z kamene přilepte upevňovací lišty dvousložkovým lepidlem (kov na kámen) odolným vůči vysokým teplotám.

2. U kombinace s krytem přístroje VD 201: Před montáží připevněte kryt přístroje k přístroji (viz návod k montáži VD 201).
3. Přístroj vložte do výřezu. Aretační výstupky na přístroji musí přesně dosedat na svěrací pružiny. Přístroj zatlačte do výřezu.  
**Aretační výstupky na přístroji musí zaskočit do svěracích pružin.**

### Demontáž přístroje

Přístroj odpojte od rozvodné sítě. Uzavřete uzavírací kohout plynu. Vytlačte přístroj zespodu.

### Pozor!

Poškození přístroje! Přístroj nikdy nevyjímejte páčením seshora.

### Připojení plynu

Připojení plynu musí být provedené tak, aby byl uzavírací kohout přístupný.

Ke spotřebiči jsou přiložené dva fitinky (na straně spotřebiče G1/2"). Podle příslušné země zvolte odpovídající provedení:

- ISO 228 G 1/2 válcový
- EN 10226 R 1/2 kónický

Připojte spotřebič pomocí jednoho z přiložených fitinků s příslušným těsněním k pevnému přívodnímu vedení nebo plynové bezpečnostní hadici.

Pokud plynová bezpečnostní hadice není z kovu nebo je jen částečně z kovu, nesmí teplota prostředí přesáhnout 90 °C. Pokud je plynová bezpečnostní hadice z kovu, je přípustná teplota prostředí 115 °C.

Plynovou bezpečnostní hadici vedte tak, aby se nedostala do kontaktu s pohyblivými částmi vestavného nábytku (např. zásuvkou).

### Elektrické připojení

Zkontrolujte, zda napětí a frekvence spotřebiče souhlasí s vaší elektroinstalací.

Varná deska je v závislosti na modelu dodávána se síťovým kabelem se zástrčkou nebo bez zástrčky.

Spotřebič se smí zapojovat pouze do předpisově nainstalovaných a uzemněných zásuvek.

Spotřebič odpovídá typu Y: Přívodní kabel smí vyměňovat pouze zákaznický servis. Musí být dodrženy typ kabelu a minimální průřez.

### Technické údaje / tabulka s tryskami

Celkový jmenovitý příkon pro zemní plyn 6 kW

Celkový jmenovitý příkon pro propan-butan 5,8 kW

Elektrická 0,8 VA

### Přechod na jiný druh plynu

Tato plynová varná deska odpovídá kategoriím uvedeným na typovém štítku. Výměnou trysek je možné přejít na každý plyn, který je tam uveden. Sadu nutnou k adaptaci přístroje můžete objednat u našeho zákaznického servisu. U některých modelů je tato sada součástí dodávky.

Adaptaci přístroje spojenou s přechodem na jiný druh plynu smí provést pouze odborník s příslušným povolením.

Před výměnou trysek odpojte přívod el. energie a plynu.

#### Výměna seřiz. trysek min. plamene:

1. Sejměte mřížku pro hrnec a všechny díly hořáku.
2. Vyšroubujte dva upevňovací šrouby (Torx T20) hořáku a sejměte desku.
3. Stáhněte ovládací knoflík. Sejměte ovládací panel: Vyšroubujte dva horní, boční upevňovací šrouby (Torx T20). Vzadu nadzvedněte ovládací panel a posuňte jej dopředu. Sejměte kryt spínače.
4. Seřizovací trysky minimálního plamene se nacházejí v plynovém kohoutu a jsou zašroubovány shora. Pro snadnější přístup otočte spínač, nebo odstraňte pojistný kroužek a sejměte spínač. Vyšroubujte trysky a zašroubujte nové podle údajů v tabulce trysek až po doraz.
5. Znovu nasadte spínač, pojistný kroužek, kryt spínače a ovládací panel a přišroubujte. Nasuňte ovládací knoflík.

#### Výměna hlavních trysek:

1. Sejměte pojistné spony vedení hořáku. Odpojte vedení hořáku. Povolte šroub objímky regulace vzduchu. Sejměte držák trysky.
2. Rukou stáhněte trysku a O-kroužek vnitřního kruhového hořáku. Vyšroubujte trysku vnějšího kruhového hořáku (OK10).
3. Zkontrolujte správnou polohu O- kroužku v nové hlavní trysce vnitřního kruhového hořáku. Nasuňte trysku na vedení hořáku. Našroubujte novou hlavní trysku vnějšího kruhového hořáku až po doraz do držáku trysky.
4. Nasadte držák trysky a vedení hořáku. Nasuňte pojistné spony.
5. Po povolení šroubu nastavte objímku regulace vzduchu na správný rozměr (viz tabulka trysek). Šroub opět dotáhněte.
6. Nasadte desku a přišroubujte. Položte díly hořáku a mřížku pro hrnec, dodržujte správnou polohu.

Je-li u jiných druhů plynu a odlišného tlaku nutná úprava seřizovacích trysek minimálního plamene, je možné otočením doleva zvýšit průtok.

U těchto hořáků není nutné provádět nastavení primárního vzduchu.

#### Po adaptaci zkontrolujte funkci:

Plameny nesmí mít žluté špičky. Při rychlém přepnutí z max. plamene na min. plamen nesmí plamen zhasnout.

**Upozornění:** Na typový štítek přístroje přilepte nalepovací štítek s novým druhem plynu.

## Vigtigt

Læs denne vejledning omhyggeligt igennem, og opbevar den. Sikkerheden ved brugen af dette apparat kan kun garanteres, hvis monteringen foretages fagligt korrekt i henhold til anvisningerne i denne monteringsvejledning. Installatøren har ansvaret for, at apparatet fungerer fejlfrit på opstillingsstedet.

### ⚠ Fare for tilskadekomst!

Komponenter, som er frit tilgængelige under montagen, kan have skarpe kanter. Brug beskyttelseshandsker.

Apparatet må udelukkende tilsluttes af en autoriseret fagmand.

Afbryd strøm- og gastilførsel, inden der udføres arbejde på apparatet af enhver art.

Ved installationen skal de gældende byggeforskrifter samt forskrifterne fra de lokale strøm- og gasleverandører overholdes. Kontakt kundeservice, hvis apparatet skal omstilles til en anden gasart.

### ⚠ Fare for udstrømmende gas!

Efter arbejde på gastilslutningen skal dens tæthed altid kontrolleres. Producenten hæfter ikke for gasudslip fra en gastilslutning, hvor der er blevet foretaget arbejde eller ændringer.

### Sørg for en tilstrækkelig luftudskiftning i opstillingsrummet. Op til 11 kW totaleffekt:

- Minimumsvolumen af opstillingsrummet: 20 m<sup>3</sup>
- En dør ud i det fri eller et vindue, som kan åbnes.

### Op til 18 kW totaleffekt:

- Minimumsvolumen af opstillingsrummet: 2 m<sup>3</sup> pr. kW totaleffekt.
- En dør ud i det fri eller et vindue, som kan åbnes.
- En udsugningsemhætte ud i det fri. Minimumskapacitet af udsugningsemhætten: 15 m<sup>3</sup>/h pr. kW totaleffekt.

### Pas på!

Dette komfur er ikke tilsluttet en røggasudsugning. Det skal tilsluttes og ibrugtages iht. installationsbetingelserne. Tilslut ikke apparatet til en røggasudsugning. Samtlige ventilationsforskrifter skal overholdes.

Der skal indgå en alpolet afbryder med mindst 3 mm kontaktåbning i installationen, eller apparatet skal tilsluttes via et stik i en sikkerhedskontakt. Dette stik skal også være tilgængeligt efter indbygningen.

Angivelserne om spænding, gasart og gastryk på typeskiltet skal stemme overens med de aktuelle tilslutningsbetingelser.

Tilslutningskablet må ikke komme i klemme eller blive knækket.

Dette apparat opfylder kravene til apparatklasse 3 (indbygning i køkkenelement). Det skal indbygges iht. montagetegningen. Væggen bag apparatet skal være udført af et ikke-brændbart materiale.

Dette apparat er ikke beregnet til brug med et eksternt tidsur eller en ekstern fjernbetjening.

Dette apparat er ikke beregnet til indbygning i både eller i køretøjer.

## Forberede køkkenelementet

Køkkenelementet skal være temperaturobestandigt op til 90 °C. Det skal være sikret, at køkkenelementet også er stabilt, når udskæringerne er blevet lavet.

Lav udskæringen til et eller flere Vario-apparater i Deres arbejdsbord i henhold til monteringskitsen. Vinklen mellem skæringsfladen og arbejdsbordet skal være 90°.

Fjern spåner, når udskæringen er lavet. Snitfladerne skal forsegles varmebestandigt.

Overhold en minimumsafstand af apparatets underside til møbeldele på 10 mm.

**Ved montering af flere Vario-apparater:** Tag hensyn til, hvor meget plads kombilisten VV 200 mellem apparaterne kræver. Apparater kan også monteres i separate udskæringer, når der overholdes en minimumsafstand på 40 mm mellem apparaterne.

## Indbygge apparatet

1. Markér nøjagtigt udskæringens midte. Fastgør fastgørelsesskinnerne på udskæringens for- og bagkant. Fastgørelsesskinnernes ansatser skal ligge på arbejdsbordet. Fastgørelsesskinnernes midtermarkering skal stemme nøjagtigt overens med udskæringens midtermarkering.

**Bemærk:** Ved arbejdsborde i sten skal fastgørelsesskinnerne klæbes på med temperaturobestandig tokomponentlim (metal på sten).

2. Ved kombination med låget VD 201: Låget skal inden monteringen fastgøres på apparatet (se monteringsanvisning VD 201).
3. Sæt apparatet ind i udskæringen. Stopknasterne på apparatet skal nøjagtigt ligge på klemmeledene. Tryk apparatet fast ned i udskæringen. **Stopknasterne på apparatet skal klikke ind i klemmeledene.**

## Demontere apparatet

Gør apparatet strømløst. Luk gaststopphanen. Tryk apparatet nedfra op og tag den ud.

### Pas på!

Skade på apparatet! Apparatet må ikke pilles ud ovenfra vha. værktøj.

## Gastilslutning

Gastilslutningen skal være placeret sådan, at afspærringsventilen er tilgængelig.

Der er vedlagt to tilslutningsvinkelstykker (på apparatside G1/2"). Vælg udførelse afhængigt af det pågældende land:

- ISO 228 G 1/2 cylindrisk
- EN 10226 R 1/2 konisk

Der er vedlagt et tilslutningsvinkelstykke med tilhørende pakning til en fast tilslutningsledning eller en gas-sikkerhedsslange.

Hvis gas-sikkerhedsslangen ikke eller kun delvist er fremstillet af metal, må den omgivende temperatur ikke overskride 90 °C. Ved en gas-sikkerhedsslange af metal er den tilladte temperatur 115 °C.

Gas-sikkerhedsslangen skal føres, så den ikke kommer i berøring med bevægelige dele i indbygningsmøblet (f.eks. skuffer).

## Elektrisk tilslutning

Kontroller, at apparatets spænding og frekvens stemmer overens med den aktuelle elektriske strømforsyning.

Afhængig af model bliver kogesektionen leveret med et netkabel med eller uden stik.

Apparatet må kun tilsluttes til en korrekt installeret og jordforbundet stikkontakt.

Dette apparat stemmer overens med type Y: Tilslutningskablet må kun udskiftes af kundeservice. Anvend korrekt kabeltype og minimum kabel diameter.

## Tekniske data / dysetabel

Samlet tilslutningseffekt, naturgas 6 kW

Samlet tilslutningseffekt, butan/propan 5,8 kW

EI 0,8 VA

## Omstilling til en anden gasart

Denne gaskogetop svarer til kategorierne, der er angivet på typeskiltet. Via dyseskift er det muligt at indstille apparatet på enhver gasart, der er angivet dér. Ombygningssættet fås via vores kundeservice. Ved nogle modeller medfølger ombygningssættet i leveringen.

Kun en autoriseret installatør må omstille apparatet til en anden gasart.

Inden dysen skiftes, skal strømforsyningen og gastilførslen afbrydes.

### Skift af dyserne til lille blus:

1. Tag grydebærer og alle brænderdele af.
2. Drej to fastgørelsesskruer (Torx T20) ved brænderen ud og tag kogesektionen af.
3. Træk betjeningsknappen af. Demontering af betjeningspanelet: Drej de to øverste fastgørelsesskruerne i siden (Torx T20) ud. Løft betjeningspanelet bagpå og skub det fremad. Tag betjeningsknappens tildækning af.
4. Dyserne til lille blus befinder sig i gashanen og skrues ind ovenfra. Stedet er nemmere tilgængeligt, når man drejer betjeningsknappen eller fjerner sikringsringen og tager betjeningsknappen af. Skru dyserne ud og skru de nye dysere ind til anslaget i henhold til dysetabellen.
5. Sæt betjeningsknap, sikringsring, betjeningsknappens tildækning og betjeningspanelet på igen og skrue dem fast. Sæt betjeningsknappen på.

### Skift af hoveddyserne:

1. Træk sikringsclipsene fra brænderledningerne. Træk brænderledningerne af. Løsn skruen på luftblandingsmuffen. Tag dysestikken af.
2. Træk dysen og O-ringen for den indre brænder af pr. hånd. Skru dysen til den ydre brænder ud (SW10).



3. Kontrollér, om O-ringen sidder korrekt i den nye hoveddyse for den indre brænder. Skub dysen på brænderledningen. Skru den nye hoveddyse for den ydre brænder til anslaget ind i dysestokken.
4. Sæt dysestokken og brænderledningerne på. Sæt sikringsclipsene på.
5. Indstil luftblandingsmuffen på den korrekte værdi efter at have løsnet skruen (se dysetabel). Skru skruen fast igen.
6. Læg kogesektionen på og fastskru den. Læg brænderdelene og grydebæreren på og vær opmærksom på, at de har den korrekte position.

Hvis det er nødvendigt at korrigerer dyserne til lille blus ved afvigende gasarter og tryk, kan man forøge flowet ved at dreje dyserne mod venstre.

Ved disse brændere er det ikke nødvendigt at indstille primærluften.

#### Kontrollér funktionen efter ombygningen:

Ved flammerne må der ikke kunne ses gule spidser. Når man skifter hurtigt fra stort til lille blus, må flammerne ikke blæse ud.

**Bemærk:** Anbring klistermærket med den omstillede gasart på apparatets typeskilt.

el

### Σημαντικές υποδείξεις

Διαβάστε αυτές τις οδηγίες προσεκτικά και φυλάξτε τις. Μόνο σε περίπτωση σωστής εγκατάστασης σύμφωνα με αυτές τις οδηγίες τοποθέτησης εξασφαλίζεται η ασφάλεια κατά τη χρήση. Ο εγκαταστάτης είναι υπεύθυνος για την άσφαλτη λειτουργία στη θέση τοποθέτησης.

#### ⚠ Κίνδυνος τραυματισμού!

Εξαρτήματα, τα οποία κατά τη διάρκεια της συναρμολόγησης είναι προσιτά, μπορεί να είναι κοφτερά. Φοράτε προστατευτικά γάντια. Μόνο ένας αδειούχος τεχνικός επιτρέπεται να συνδέσει τη συσκευή. Πριν την εκτέλεση οποιασδήποτε εργασίας κλείνετε την παροχή ρεύματος και την παροχή αερίου.

Για την εγκατάσταση πρέπει να προσέξετε τους τρέχοντες οικοδομικούς κανονισμούς και προδιαγραφές των τοπικών επιχειρήσεων παροχής ρεύματος και αερίου που ισχύουν.

Για τη μετατροπή σε ένα άλλο είδος αερίου καλέστε την υπηρεσία τεχνικής εξυπηρέτησης πελατών.

#### ⚠ Κίνδυνος διαρροής αερίου!

Μετά από εργασίες στη σύνδεση του αερίου, ελέγχετε πάντοτε τη στεγανότητα της σύνδεσης. Ο κατασκευαστής δεν αναλαμβάνει καμία ευθύνη για τη διαρροή σε μια σύνδεση αερίου, στην οποία προηγουμένως είχαν γίνει εργασίες.

#### Φροντίζετε για μια επαρκή αντικατάσταση του αέρα του χώρου τοποθέτησης. Έως 11 kW συνολικής ισχύος:

- Ελάχιστος όγκος του χώρου τοποθέτησης: 20 m<sup>3</sup>
- Μια πόρτα προς τα έξω ή ένα παράθυρο, το οποίο μπορεί να ανοιχτεί.

#### Έως 18 kW συνολικής ισχύος:

- Ελάχιστος όγκος του χώρου τοποθέτησης: 2 m<sup>3</sup> ανά kW συνολικής ισχύος.
- Μια πόρτα προς τα έξω ή ένα παράθυρο, το οποίο μπορεί να ανοιχτεί.
- Ένας απορροφητήρας προς τα έξω. Ελάχιστη απόδοση αναρρόφησης του απορροφητήρα: 15 m<sup>3</sup>/ώρα ανά kW συνολικής ισχύος.

#### Προσοχή!

Η συσκευή αυτή δεν είναι συνδεδεμένη σε εγκατάσταση απαγωγής καυσαερίων. Πρέπει να συνδέεται και να τίθεται σε λειτουργία σύμφωνα με τις προδιαγραφές εγκατάστασης. Μη συνδέετε τη συσκευή σε εξαγωγή καυσαερίων. Όλες οι προδιαγραφές εξαερισμού πρέπει να τηρηθούν.

Στην εγκατάσταση πρέπει να υπάρχει ένα διακόπτης όλων των πόλων με ένα ελάχιστο άνοιγμα επαφών 3 mm ή η συσκευή πρέπει να συνδεθεί μέσω μιας πρίζας σούκο. Αυτή η πρίζα πρέπει μετά την τοποθέτηση να είναι ακόμα προσιτή.

Τα στοιχεία πάνω στην πινακίδα τύπου για την τάση, το είδος του αερίου και την πίεση του αερίου πρέπει να ταυτίζονται με τις τοπικές προϋποθέσεις σύνδεσης.

Μην τσακίζετε ή μαγκώνετε το καλώδιο σύνδεσης.

Αυτή η συσκευή ανταποκρίνεται στην κατηγορία συσκευών 3 (για τοποθέτηση σε ένα ντουλάπι κουζίνας). Πρέπει να τοποθετηθεί σύμφωνα με το σχέδιο εγκατάστασης. Ο τοίχος πίσω από τη συσκευή πρέπει να αποτελείται από μη εύφλεκτα υλικά.

Αυτή η συσκευή δεν προβλέπεται για τη λειτουργία με έναν εξωτερικό χρονοδιακόπτη ή ένα εξωτερικό τηλεχειριστήριο.

Μην τοποθετείτε αυτή τη συσκευή σε σκάφη ή σε οχήματα.

### Προετοιμασία του εντοιχιζόμενου ντουλαπιού

Το εντοιχιζόμενο ντουλάπι πρέπει να είναι ανθεκτικό στη θερμοκρασία μέχρι τους 90 °C. Η σταθερότητα του εντοιχιζόμενου ντουλαπιού πρέπει να εξασφαλίζεται και μετά από τις εργασίες κοπής των ανοιγμάτων.

Κατασκευάστε το άνοιγμα για τη μία ή τις περισσότερες συσκευές Vario στον πάγκο εργασίας σύμφωνα με το σχέδιο τοποθέτησης. Η γωνία της επιφάνειας τομής με τον πάγκο εργασίας πρέπει να είναι 90°.

Μετά από τις εργασίες κοπής των ανοιγμάτων απομακρύνετε τα απόβλητα (πριονίδια). Σφραγίστε τις επιφάνειες τομής έτσι, ώστε να είναι ανθεκτικές στη θερμότητα.

Προσέξτε την ελάχιστη απόσταση των 10 mm από την κάτω πλευρά της συσκευής μέχρι τα μέρη του ντουλαπιού.

#### Σε περίπτωση τοποθέτησης περισσότερων συσκευών Vario:

Λάβετε υπόψη τον απαιτούμενο χώρο για την μπάρα σύνδεσης VV 200 μεταξύ των συσκευών. Οι συσκευές μπορούν να τοποθετηθούν επίσης και σε ξεχωριστά ανοίγματα, τηρώντας μια ελάχιστη απόσταση μεταξύ των συσκευών της τάξης των 40 mm.

### Τοποθέτηση της συσκευής

1. Σημαδέψτε ακριβώς τη μέση του ανοίγματος. Στερεώστε τις ράγες στερέωσης στην μπροστινή και στην πίσω ακμή του ανοίγματος. Οι μύτες των ραγών στερέωσης πρέπει να ακουμπούν πάνω στον πάγκο εργασίας. Το σημάδι στη μέση των ραγών στερέωσης πρέπει να συμπίπτει ακριβώς με το σημάδι στη μέση του ανοίγματος.

**Υπόδειξη:** Στους πέτρινους (μαρμάρινους) πάγκους εργασίας κολλήστε τις ράγες στερέωσης με κόλλα δύο φάσεων (μέταλλο πάνω σε πέτρα) ανθεκτική στη θερμοκρασία.

2. Σε περίπτωση συνδυασμού με το καπάκι συσκευής VD 201: Στερεώστε το καπάκι της συσκευής, πριν την τοποθέτηση, στη συσκευή (βλέπε οδηγίες συναρμολόγησης VD 201).

3. Τοποθετήστε τη συσκευή στο άνοιγμα. Οι γλώσσες ασφάλισης στη συσκευή πρέπει να ακουμπούν ακριβώς πάνω στα ελατηριωτά κουμπώματα. Πιέστε τη συσκευή δυνατά μέσα στο άνοιγμα. **Οι γλώσσες ασφάλισης στη συσκευή πρέπει να ασφαλιστούν στα ελατηριωτά κουμπώματα.**

### Αφαίρεση της συσκευής

Θέστε τη συσκευή εκτός ρεύματος. Κλείστε τη βάνα φραγής του αερίου. Σπρώξτε από κάτω τη συσκευή προς τα έξω.

#### Προσοχή!

Ζημιές στη συσκευή! Μην αφαιρέσετε τη συσκευή από επάνω.

### Σύνδεση αερίου

Η σύνδεση αερίου πρέπει να είναι τοποθετημένη έτσι, ώστε η βάνα αποκοπής να είναι προσιτή.

Με τη συσκευή συμπαραδίδονται δύο γωνίες σύνδεσης (από την πλευρά της συσκευής περιβάλλοντος τους 90 °C. Σε περίπτωση ανάλογα με τη χώρα:

- ISO 228 G 1/2 κυλινδρική
- EN 10226 R 1/2 κωνική

Συνδέστε τη συσκευή με μια από τις συνημμένες γωνίες σύνδεσης με την αντίστοιχη στεγανοποίηση σε ένα σταθερό σωλήνα σύνδεσης ή σ' έναν εύκαμπτο σωλήνα ασφαλείας για αέριο.

Εάν ο εύκαμπτος σωλήνας ασφαλείας για αέριο δεν αποτελείται καθόλου από μέταλλο ή μόνο εν μέρει, δεν επιτρέπεται να υπερβαίνει η θερμοκρασία περιβάλλοντος τους 90 °C. Σε περίπτωση ενός εύκαμπτου σωλήνα ασφαλείας για αέριο από μέταλλο ή επιτρεπόμενη θερμοκρασία περιβάλλοντος είναι 115 °C.

Μετατοπίστε τον εύκαμπτο σωλήνα ασφαλείας για αέριο έτσι, ώστε να μην έρθει σε επαφή με κινητά εξαρτήματα του εντοιχιζόμενου ντουλαπιού (π.χ. συρτάρι).

### Ηλεκτρική σύνδεση

Ελέγξτε, εάν η τάση και η συχνότητα της συσκευής ταυτίζεται με την ηλεκτρική εγκατάσταση.

Η βάση εστιών παραδίδεται, ανάλογα το μοντέλο, με καλώδιο σύνδεσης στο δίκτυο με ή χωρίς φως.

Συνδέστε τη συσκευή μόνο σε εγκατεστημένη και γειωμένη σύμφωνα με τους κανονισμούς πρίζα.

Η συσκευή ανταποκρίνεται στον τύπο Y: Το καλώδιο σύνδεσης επιτρέπεται να αντικατασταθεί μόνο από την υπηρεσία τεχνικής εξυπηρέτησης πελατών. Προσέξτε τον τύπο του καλωδίου και την ελάχιστη διατομή.

### Τεχνικά στοιχεία / Κατάλογος μπεκ

Συνολική συνδεδεμένη ισχύς, φυσικό αέριο 6 kW

Συνολική συνδεδεμένη ισχύς, βουτάνιο/προπάνιο 5,8 kW

Ηλεκτρική 0,8 VA



## Ρύθμιση σε ένα άλλο είδος αερίου

Αυτή η βίαση εστιών αερίου αντιστοιχεί στις κατηγορίες, που αναφέρονται πάνω στην πινακίδα τύπου. Με την αλλαγή των μπεκ είναι δυνατή η ρύθμιση της συσκευής σε κάθε αέριο που αναφέρεται εκεί. Το σετ μετατροπής μπορείτε να το προμηθευτείτε μέσω της υπηρεσίας τεχνικής εξυπηρέτησης πελατών της εταιρείας μας. Σε μερικά μοντέλα το σετ μετατροπής περιλαμβάνεται στα υλικά παράδοσης.

Μόνο ένας αδειούχος εξειδικευμένος τεχνικός επιτρέπεται να ρυθμίσει τη συσκευή σε ένα άλλο είδος αερίου.

Πριν την αλλαγή των μπεκ διακόπτετε την παροχή ρεύματος και την παροχή αερίου.

### Αντικατάσταση των μπεκ χαμηλής βαθμίδας:

1. Αφαιρέστε το φορέα των μαγειρικών σκευών και όλα τα εξαρτήματα των καυστήρων.
2. Ξεβιδώστε δύο βίδες στερέωσης (Torx T20) στον καυστήρα και στη βάση των εστιών.
3. Αφαιρέστε το κουμπί χειρισμού. Αφαιρέστε την κονσόλα χειρισμού: Ξεβιδώστε τις δύο επάνω, πλευρικές βίδες στερέωσης (Torx T20). Σηκώστε πίσω την κονσόλα χειρισμού και σπρώξτε την προς τα εμπρός. Αφαιρέστε το κάλυμμα των διακοπών.
4. Τα μπεκ χαμηλής βαθμίδας βρίσκονται στη βάνα του αερίου και βιδώνονται από πάνω. Για την ευκολότερη πρόσβαση γυρίστε το διακόπτη ή αφαιρέστε το δακτύλιο ασφαλείας και απομακρύνετε το διακόπτη. Ξεβιδώστε τα μπεκ και βιδώστε τα καινούργια μπεκ μέχρι το τέρμα, σύμφωνα με τα στοιχεία στον κατάλογο των μπεκ.
5. Τοποθετήστε ξανά το διακόπτη, το δακτύλιο ασφαλείας, το κάλυμμα των διακοπών και την κονσόλα χειρισμού και βιδώστε τα καλά. Τοποθετήστε το κουμπί χειρισμού.

### Αντικατάσταση των κύριων μπεκ:

1. Αφαιρέστε τα κλιπ ασφαλείας από τους σωλήνες του καυστήρα. Αποσυνδέστε τους σωλήνες του καυστήρα. Λύστε τη βίδα στο χιτώνιο ρύθμισης του αέρα. Αφαιρέστε το στέλεχος του μπεκ.
2. Αφαιρέστε με το χέρι το μπεκ και το δακτύλιο "O" του καυστήρα εσωτερικού κύκλου. Ξεβιδώστε το μπεκ του καυστήρα εξωτερικού κύκλου (SW10).
3. Ελέγξτε τη σωστή προσαρμογή του δακτύλιου "O" στο νέο κύριο μπεκ για τον καυστήρα εσωτερικού κύκλου. Περάστε το μπεκ πάνω στο σωλήνα του καυστήρα. Βιδώστε το νέο κύριο μπεκ για τον καυστήρα εξωτερικού κύκλου μέχρι το τέρμα στο στέλεχος του μπεκ.
4. Τοποθετήστε το στέλεχος του μπεκ και συνδέστε τους σωλήνες του καυστήρα. Τοποθετήστε τα κλιπ ασφαλείας.
5. Ρυθμίστε το χιτώνιο ρύθμισης του αέρα, χαλαρώνοντας πρώτα τη βίδα, στη σωστή διάσταση (βλέπε στον κατάλογο των μπεκ). Σφίξτε ξανά τη βίδα.
6. Τοποθετήστε τη βάση εστιών και βιδώστε την. Τοποθετήστε τα εξαρτήματα των καυστήρων και το φορέα των μαγειρικών σκευών, προσέξτε τη σωστή τους θέση.

Εάν είναι απαραίτητη μια διόρθωση των μπεκ χαμηλής βαθμίδας, σε περίπτωση που διαφέρουν τα είδη αερίου και πίεσης, τότε μπορείτε, στρέφοντάς τα προς τα αριστερά, να αυξήσετε τη ροή.

Σε αυτούς τους καυστήρες δεν χρειάζεται να πραγματοποιήσετε μια ρύθμιση του κύριου αέρα.

### Ελέγξτε τη λειτουργία μετά τη μετατροπή:

Στις φλόγες δεν επιτρέπεται να φαίνονται κίτρινες άκρες. Κατά τη γρήγορη αλλαγή από πλήρη σε μικρή φλόγα δεν επιτρέπεται να σβήσει η φλόγα.

**Υπόδειξη:** Κολλήστε το αυτοκόλλητο με το ρυθμισμένο είδος αερίου πάνω στην πινακίδα τύπου στη συσκευή.

es

## Consejos y advertencias

Leer con atención estas instrucciones y conservarlas. Solamente un montaje profesional conforme a estas instrucciones de montaje puede garantizar un uso seguro del aparato. El instalador es responsable del funcionamiento perfecto en el lugar de instalación.

### ⚠ ¡Peligro de lesiones!

Los componentes que estén accesibles durante el montaje pueden tener los bordes afilados. Llevar guantes protectores. El aparato solo ha de ser conectado por un técnico autorizado.

Antes de ejecutar cualquier tipo de trabajo, desconectar el suministro eléctrico y de gas.

Para la instalación deben observarse las prescripciones técnicas válidas en cada momento y los reglamentos de las compañías locales suministradoras de electricidad y gas.

Para cambiar a otro tipo de gas, dirigirse al Servicio de Asistencia Técnica.

### ⚠ ¡Peligro de salida de gas!

Tras el trabajo en la toma de gas, comprobar siempre la estanqueidad de la misma. El fabricante no asume ninguna responsabilidad por la salida de gas en una toma que haya sido manipulada.

### Asegúrese de que en el lugar de instalación exista una circulación de aire suficiente. Hasta una potencia total de 11 kW:

- Volumen mínimo del lugar de instalación: 20 m<sup>3</sup>
- Una puerta o una ventana que se pueda abrir y que dé al aire libre.

### Hasta una potencia total de 18 kW:

- Volumen mínimo del lugar de instalación: 2 m<sup>3</sup> por kW de potencia total.
- Una puerta o una ventana que se pueda abrir y que de al aire libre.
- Una campana extractora que dé al aire libre. Capacidad de extracción mínima de la campana: 15 m<sup>3</sup>/h por kW de potencia total.

### ¡Atención!

Este aparato no está conectado a ninguna salida de gases de escape. La conexión y la puesta en funcionamiento se deben realizar conforme a las condiciones de instalación. No conectar el aparato a una salida de gases de escape. Seguir estrictamente las prescripciones de ventilación.

La instalación debe disponer de un dispositivo de separación omnipolar con una abertura de contacto mínima de 3 mm, o el aparato deberá conectarse mediante una clavija con sistema de toma de tierra. Este conector debe quedar accesible una vez finalizado el montaje.

Los datos que figuran en la placa de características sobre tensión, tipo de gas y presión del gas deben coincidir con las condiciones locales para la conexión.

No doblar ni aprisionar el cable de conexión.

Este aparato responde a la clase 3 (para montaje en un mueble de cocina). Debe montarse siguiendo el esquema de montaje. La pared que hay detrás del aparato ha de ser de un material no inflamable.

Este aparato no está previsto para el funcionamiento con un reloj temporizador externo o un mando a distancia externo.

No montar este aparato en barcos o vehículos.

## Preparar los muebles de empotrar

El mueble de empotrar debe ser termoestable hasta 90 °C. La estabilidad del mueble de empotrar también debe quedar garantizada después de los trabajos de recorte.

Establecer el recorte para uno o múltiples aparatos Vario en la encimera conforme al croquis de montaje. El ángulo de la superficie de corte respecto a la encimera deberá ser de 90°.

Después de los trabajos de recorte eliminar las virutas. Sellar de forma termorresistentes las superficies de corte.

Tener en cuenta la distancia mínima de 10 mm del lado inferior del aparato respecto a las partes de los muebles.

**Al instalar varios aparatos Vario:** Reservar espacio necesario para el embellecedor de unión VV 200 entre los aparatos. Los aparatos también se pueden instalar en recortes individuales teniendo en cuenta de dejar una distancia mínima entre los aparatos de 40 mm.

## Instalar el aparato

1. Marcar exactamente el centro del recorte. Sujetar los rieles de fijación en el borde delantero y trasero del recorte. Los salientes de los rieles de fijación deberán apoyar sobre la encimera. La marca de centro de los rieles de fijación debe coincidir exactamente con la marca de centro del recorte.

**Nota:** Con encimeras de piedra, se han de pegar los rieles de fijación con adhesivo de dos componentes (metal sobre piedra) termoestables.

2. Con combinación con la cubierta de aparatos VD 201: Fijar la cubierta de aparato antes de instalar el aparato (véase instrucciones de montaje VD 201).
3. Insertar el aparato en el recorte. Los salientes de encastramiento en el aparato deberán apoyar exactamente sobre los muelles de apriete. Presionar firmemente el aparato dentro del recorte. **Los salientes de encastramiento en el aparato, deberán engancharse en los muelles de apriete.**

## Desmontaje del aparato

Desconecte el aparato de la corriente. Cierre la llave de cierre del gas. Extraiga el aparato presionando desde abajo.

### ¡Atención!

¡Daños en el aparato! No intente extraer el aparato haciendo palanca desde arriba.

## Toma de gas

Se recomienda situar la toma de gas de modo que la llave de cierre quede accesible.

El aparato viene con dos codos de empalme (lado del aparato, G $\frac{1}{2}$ "). Elegir la variante adecuada según el país:

- ISO 228 G 1/2 cilíndrico
- EN 10226 R 1/2 cónico

Conectar el aparato a un cable de conexión fijo o a una manguera de seguridad de gas por medio de uno de los codos de empalme provistos y la junta correspondiente.

Si la manguera de seguridad de gas no es de metal en su totalidad, la temperatura ambiente no debe superar los 90 °C. Con una manguera de seguridad que esté fabricada íntegramente en metal, la temperatura ambiente admisible es de 115 °C.

Tender la manguera de seguridad de gas de forma que no entre en contacto con partes móviles del mueble de montaje (p. ej., un cajón).

## Conexión eléctrica

Comprobar si la tensión y la frecuencia del aparato coinciden con la instalación eléctrica del aparato.

La placa de cocción se entrega, según el modelo, con cable de red, con o sin enchufe.

Conectar el aparato únicamente a tomas de corriente instaladas de forma reglamentaria y con conexión a tierra.

El aparato corresponde al modelo Y: el cable de conexión solo puede cambiarlo el Servicio de Asistencia Técnica. Observar el tipo de cable y la sección transversal mínima.

## Datos técnicos y tabla de boquillas

Potencia total de conexión para gas natural: 6 kW

Potencia total de conexión para butano/propano: 5,8 kW

Sistema eléctrico 0,8 VA

## Cambio a otro tipo de gas

Esta encimera de gas es apta para las categorías indicadas en la placa de características. Cambiando las boquillas, el aparato se puede adaptar para todos los gases especificados. El kit de conversión se puede solicitar por medio de nuestro servicio de atención al cliente. En muchos modelos, el kit de conversión forma parte del volumen de suministro.

La conversión del aparato para otro tipo de gas únicamente puede ser realizada por un técnico autorizado.

Antes de cambiar las boquillas se deben cerrar las alimentaciones eléctrica y de gas.

### Sustitución de las boquillas de ajuste pequeño:

1. Retirar el soporte de ollas y todas las piezas del quemador.
2. Desenroscar los dos tornillos de fijación (Torx T20) en el quemador y retirar la placa del fondo.
3. Extraer la maneta de mando. Retirar el panel de mando: Desenroscar los dos tornillos superiores de los laterales (Torx T20). Levantar el panel de mando en la parte posterior y deslizarlo hacia delante. Retirar la cubierta de los mandos.
4. Las boquillas de ajuste pequeñas, que se encuentran en la llave del gas, se enroscan desde arriba. Para mejor accesibilidad girar el mando o bien retirar el anillo de seguridad y a continuación el mando. Desenrosque las boquillas y enrosque las nuevas boquillas hasta el tope de acuerdo con las indicaciones de la tabla de boquillas.
5. Colocar el mando, anillo de seguridad, cubierta de mando y panel de mando de nuevo y atornillar firmemente. Insertar la maneta de mando.

### Sustitución de las boquillas principales:

1. Retirar el clip de seguridad en los conductos del quemador. Retirar los conductos del quemador. Soltar el tornillo en el casquillo de regulación de aire. Retirar el portaboquillas.
2. Extraer la boquilla y la junta toroidal para el quemador del círculo interior a mano. Desenroscar la boquilla para el quemador del círculo exterior (SW10).

3. Comprobar el asiento correcto de la junta toroidal en la boquilla principal nueva para el quemador del círculo interior. Deslizar la boquilla sobre el conducto del quemador. Enroscar la boquilla principal nueva para el quemador de círculo exterior hasta el tope en el portaboquillas.
4. Insertar el portaboquillas y los conductos del quemador. Volver a colocar el clip de seguridad.
5. Ajustar el casquillo de regulación de aire después de soltar el tornillo a su medida correcta (véase tabla de boquillas). Volver a apretar bien el tornillo.
6. Colocar la placa y atornillarla bien. Colocar las piezas del quemador y el soporte para ollas prestando atención a que queden en la posición correcta.

Si fuera necesario corregir las boquillas de ajuste pequeñas debido a diferencias en los tipos de gas y en las presiones, gírelas a la izquierda para aumentar el caudal.

Estos quemadores no requieren ningún ajuste en el aire principal.

### Después de la conversión, compruebe que funcione el aparato:

La punta de las llamas no puede ser de color amarillo. La llama no debe apagarse al cambiar rápido de fuego grande a pequeño.

**Nota:** Coloque el adhesivo con el tipo de gas empleado actualmente en la placa de características del aparato.

fi

## Tärkeitä ohjeita

Lue ja säilytä tämä käyttöohje huolellisesti. Vain näiden asennusohjeiden mukainen ammattitaitoinen asennus takaa turvallisen käytön. Asentaja vastaa moitteettomasta toiminnasta asennuspaikassa.

### ⚠ Loukkaantumisvaara!

Rakennneosat, joihin pääset asennuksen aikana käsiksi, voivat olla teräväreunaisia. Käytä suojakäsineitä.

Laitteen saa liittää vain valtuutettu ammattiasentaja.

Kytke sähkön ja kaasun tulo pois päältä ennen kuin teet mitään laitteeseen kohdistuvia töitä.

Asennuksessa on noudatettava voimassa olevia rakennusviranomaisten määräyksiä ja paikallisen sähkön- ja kaasuntoimittajan ohjeita.

Jos haluat vaihtaa laitteen toiseen kaasutyyppiin, ota yhteys huoltopalveluun.

### ⚠ Kaasuvuodon vaara!

Tarkasta aina kaasuliitännän tiiviys, kun olet tehnyt kaasuliitännän kohdistuvia töitä. Valmistaja ei vastaa kaasuliitännän kaasuvuodosta, kun liitännää on edellä käsitelty.

### Huolehdi huonetilan riittävästä tuuletuksesta. Kokonaisteho 11 kW:iin asti:

- Huonetilan, johon laite on sijoitettu, vähimmäistilavuus: 20 m<sup>3</sup>
- Ulosjohtava ovi tai ikkuna, jonka voi avata.

### Kokonaisteho 18 kW:iin asti:

- Huonetilan, johon laite on sijoitettu, vähimmäistilavuus: 2 m<sup>3</sup> kokonaistehon kW:a kohti.
- Ulosjohtava ovi tai ikkuna, jonka voi avata.
- Liesituuletin, jossa ulosjohtava ilmakanaava. Liesituulettimen vähimmäis-siirtotilavuus: 15 m<sup>3</sup>/h kokonaistehon kW:a kohti.

### Huomio!

Tätä laitetta ei ole liitetty kaasunpoistonjärjestelmään. Laitte on liitettävä ja sitä on käytettävä asennusehtojen mukaisesti. Älä liitä laitetta kaasunpoistoon. Kaikkia tuuletusmääräyksiä on noudatettava.

Asennukseen tarvitaan jakanapainen katkaisin, jonka koskettimien avautumisväli on vähintään 3 mm, tai laite liitetään maadoitettuun pistorasiaan. Tähän pitää päästä käsiksi myös asennuksen jälkeen.

Tyypikkilvessä olevien jännitettä, kaasutyyppiä ja kaasunpainetta koskevien tietojen on oltava yhteneväiset paikallisten liitännäolosuhteiden kanssa.

Älä taita liitäntäjohtoa tai jätä sitä puristuksiin.

Tämä laite vastaa laiteluokkaa 3 (keittiökaluusteeseen asennettava laite). Se on asennettava asennuspiirroksen mukaisesti. Laitteen takana olevan seinän on oltava palamatonta materiaalia.

Tätä laitetta ei ole suunniteltu käytettäväksi ulkopuolisen ajastimen tai ulkopuolisen kauko-ohjaimen kanssa.

Älä asenna tätä laitetta veneeseen tai autoon.

## Kaapistoihin tehtävät muutostyöt

Kaapistojen on oltava vähintään 90 °C kuumuutta kestäviä. Kaapistojen on oltava tukevia vielä senkin jälkeen, kun niihin on tehty tarvittavat aukot.

Tee työtasoon tarvittavat aukot yhtä tai useampaa Vario-laitetta varten asennuspiirustusten mukaisesti. Aukon reunojen leikkuupinnan ja työtason välisen kulman on oltava 90 °.

Poista leikkuutöissä syntyneet lastut. Tiivistä leikkuupinnat kuumuutta kestäviksi.

Huomioi, että etäisyyden laitteen alareunasta keittiökaluusteeseen on oltava vähintään 10 mm.

**Useampien Vario-laitteiden asentaminen:** Huomioi laitteiden väliin asennettavan yhdyslistan VV200 tilantarve. Voit asentaa työtasoon useampia laitteita myös niille yksittäin tehtyihin aukkoihin. Etäisyyden laitteiden välillä on kuitenkin oltava 40 mm.

## Kaapistoon asentaminen

1. Merkitse tarkasti aukon keskikohta. Kiinnitä kiinnityskiskot aukon etu- ja takareunaan. Kiinnityskiskojen kärkien on oltava työtason pintaa vasten. Kiinnityskiskojen keskikohdan on vastattava tarkoin aukon keskikohtaa.

**Huomautus:** Jos työtaso on tehty kivilaatoista, on kiinnityskiskot liimattava kiinni kuumuutta kestäväällä kaksikomponenttiliimaalla (metalli/kivi).

2. Asennus yhdessä laitteen suojalevyn VD 201 kanssa: Kiinnitä laitteen suojalevy ennen kaapistoon asentamista (katso Asennusohjeet VD 201).

3. Aseta laite aukkoon. Laitteen kiinnityskärkien on osuttava tarkasti lukkojousiin. Paina laite tukevasti aukkoon. **Laitteen kiinnityskärjet napsahtavat kiinni lukkojousiin.**

## Laitteen purkamisen kaapistosta

Katkaise laitteesta virta. Sulje kaasuntulosulku. Ota laite pois paikaltaan työntämällä laitetta alhaalta ylöspäin.

### Huomio!

Laiteauriot! Älä yritä ottaa laitetta pois paikaltaan vetämällä ylhäältäpäin.

## Kaasuliitäntä

Kaasuliitäntä on sijoitettava siten, että sulkuhanaan pääse käsiksi. Laitteen mukana toimitetaan liitäntäkulma (laitteen puoli G $\frac{1}{2}$ "). Valitse maakohtaisesti sopiva versio:

- ISO 228 G 1/2 lieriö
- EN 10226 R 1/2 kartio

Liitä laite mukana toimitetulla liitäntäkulmalla ja siihen kuuluvalla tiivisteellä kiinteään liitäntäputkeen tai kaasun turvaletkuun.

Jos kaasun turvaletku ei ole metallia tai se on vain osittain metallia, ympäristön lämpötila ei saa olla yli 90 °C. Jos kaasun turvaletku on metallia, ympäristön sallittu lämpötila on 115 °C.

Asenna kaasun turvaletku siten, että se ei joudu kosketuksiin kalusteiden liikkuvien osien (esim. vetolaatikko) kanssa.

## Sähköliitäntä

Tarkasta, että laitteen jännite ja taajuus vastaavat sähköverkon jännitettä ja taajuutta.

Keittotaso toimitetaan mallista riippuen sähköverkkokaapelilla, jossa on pistoke, tai ilman pistoketta.

Liitä laite vain määräysten mukaisesti asennettuun ja maadoitettuun pistorasiaan.

Laite vastaa tyyppiä Y: Liitäntäkaapelin saa vaihtaa vain huoltopalvelu. Ota kaapelityyppi ja vähimmäispoikkipinta-ala huomioon.

## Tekniset tiedot / suutintaulukko

Kokonaisliitäntäteho maakaasu 6 kW

Kokonaisliitäntäteho butaani/propaani 5,8 kW

Sähkö 0,8 VA

## Toiseen kaasutyyppiin vaihto

Tämä kaasu-keittotaso vastaa tyyppikilpeen merkittyjä luokkia. Asentamalla halutulle kaasutyyppille tarkoitettu suutin, voidaan laitteessa käyttää jokaista tyyppikilpeen merkittyä kaasutyyppiä. Toiseen kaasutyyppiin tarvittavat suuttimet voi tilata vaihtosarjoina asiakaspalvelustamme. Joissakin malleissa vaihtosarja sisältyy toimitukseen.

Vaihdon toiseen kaasutyyppiin saa suorittaa vain kaasun toimittajan valtuuttama asentaja.

Ennen suuttimen vaihtoa on laitteesta katkaistava virta ja kaasun tulo.

## Piensäättösuuttimien vaihto:

1. Poista ritilä ja kaikki polttimen osat.
2. Irrota molemmat kiinnitysruuvit (Torx T20) kiertämällä ja nosta keittotaso ylös.
3. Vedä säätönupit irti. Ota säätöpaneeli pois: Ruuvaa kaksi ylemmää, sivuilla olevaa kiinnitysruuvia (Torx T20) irti. Nosta käyttöpaneelia takaa ja työnnä eteenpäin. Ota kytkinsuojus pois.
4. Piensäättösuuttimet ovat kaasuhanassa ja ne ruuvataan kiinni kiertäen ylhäältäpäin. Jotta niihin päästään helpommin käsiksi kierretään kytkintä tai poistetaan varmuusrenkas ja otetaan kytkin pois. Suuttimet ruuvataan irti ja uudet suuttimet ruuvataan suutintaulukon mukaisesti kiinni kiertäen pohjaan asti.
5. Kytkin, varmuusrenkas, kytkinsuojus ja käyttöpaneeli asetetaan taas paikalleen ja ruuvataan kiinni. Säätönupit pistetään paikalleen.

## Pääsuuttimien vaihto:

1. Ota poltinjohtojen varmuuspidikkeet pois. Irrota poltinjohto. Irrota ilmansäättöholkin ruuvi. Ota neulasuutin pois.
2. Sisärenkaan liekin suutin ja O-renkas vedetään käsin irti. Ruuvataan ulkorenaan liekin suutin irti (avainväli 10).
3. Tarkista, että uuden sisärenkaan liekin pääsuuttimessa O-renkas on oikein paikallaan. Työnnä suutin polttimen johtoon. Ulkorenaan liekin uusi pääsuutin ruuvataan kiinni neulasuuttimeen vastukseen asti.
4. Asenna neulasuutin polttimen johtoihin. Kiinnitä varmuuspidikkeet.
5. Säädä ilmansäättöholkki oikeaan arvoon löysätyäsi ensin ruuvia (katso suutintaulukko). Kiristä sen jälkeen ruuvi.
6. Aseta keittotaso paikalleen ja ruuvaa se kiinni. Aseta polttimen osat ja ritilä paikalleen tarkoin oikeaan asentoon.

Mikäli pientehosuuttimien säätö on tarpeen johtuen poikkeavista kaasutyypeistä ja painearvoista, voidaan läpivirtausta suurentaa kiertämällä suuttimia vasempaan.

Näissä polttimissa ei primääri-ilman säätö ole tarpeen.

## Tarkista toiminto kaasutyyppin vaihtamisen jälkeen.

Liekkien kärkien ei saa olla keltaiset. Liekki ei saa sammua kytkettäessä nopeasti ylimmältä teholta alimmalle teholle.

**Huomautus:** Muista liimata laitteen tyyppikilpeen uuden suuttimen mukana toimitettu tarra, josta näkyy toiseen kaasutyyppin vaihto.

fr

## Recommandations importantes

Lire attentivement cette notice et la conserver soigneusement. Seulement en cas d'encastrement correct selon cette notice de montage, la sécurité est garantie lors de l'utilisation. Le monteur est responsable du fonctionnement correct sur le lieu où l'appareil est installé.

### ⚠ Risque de blessure !

Des pièces accessibles pendant le montage peuvent posséder des arêtes coupantes. Porter des gants de protection.

Seul un spécialiste agréé est habilité à raccorder l'appareil.

Avant toute intervention sur l'appareil, couper l'alimentation électrique et l'arrivée du gaz.

Pour l'installation, respecter les prescriptions de construction actuellement en vigueur et les prescriptions des fournisseurs locaux d'électricité et de gaz.

### Directives suisse : Les directives suivantes sont à prendre en considération lors du montage et de l'installation

- SSIGE Ligne directrice G1 : directive pour les installations de gaz naturel dans les bâtiments.
- SSIGE Directives Directives L1 : pour l'installation du Gaz liquéfié, dans le ménage, commercial et industriel.
- Les dispositions des autorités cantonales (par exemple, la réglementation incendie).

Pour la modification à un autre type de gaz, appeler le service après-vente.

### ⚠ Risque de sortie de gaz !

Après des travaux sur le raccord de gaz, vérifier toujours son étanchéité. Le fabricant décline toute responsabilité pour une sortie de gaz au niveau d'un raccord de gaz qui a été manipulé au préalable.

### S'assurer que l'échange d'air est suffisant dans la pièce où est installé l'appareil. Puissance totale jusqu'à 11 kW :

- volume minimum de la pièce : 20 m<sup>3</sup>
- Une porte donnant sur l'extérieur ou une fenêtre ouvrable.



## Puissance totale jusqu'à 18 kW :

- volume minimum de la pièce : 2 m<sup>3</sup> par kW de puissance totale.
- Une porte donnant sur l'extérieur ou une fenêtre ouvrable.
- Une hotte avec évacuation vers l'extérieur. Volume d'extraction minimum de la hotte : 15 m<sup>3</sup>/h par kW de puissance totale.

### Attention !

Cet appareil n'est pas raccordé à une conduite d'évacuation des fumées. Il doit être raccordé et mis en service conformément aux conditions d'installation. Ne raccordez pas l'appareil à une sortie de fumées. L'ensemble des prescriptions concernant l'aération doivent être respectées.

L'installation doit comprendre un sectionneur omnipolaire avec une ouverture de contact d'au moins 3 mm ou l'appareil doit être raccordé par une fiche avec terre. Celle-ci doit encore être accessible après l'encastrement.

Les indications figurant sur la plaque signalétique concernant la tension, le type de gaz et la pression de gaz doivent correspondre aux conditions locales de raccordement.

Ne pas plier ou coincer le câble de raccordement.

Cet appareil répond à la classe d'appareil 3 (pour l'encastrement dans un meuble de cuisine). Il doit être encastré selon le croquis d'installation. La paroi derrière l'appareil doit être dans un matériau non inflammable.

Cet appareil n'est pas prévu pour le fonctionnement avec une minuterie externe ou une commande à distance externe.

Ne pas installer cet appareil sur des bateaux ou dans des véhicules.

## Préparation des meubles

Le meuble où est encastré l'appareil doit pouvoir résister à une température de 90 °C. La stabilité du meuble doit être garantie après les opérations de découpe.

Réaliser la découpe pour ou plusieurs appareils Vario dans le plan de travail, selon le schéma de pose. L'angle du chant de coupe doit être de 90° par rapport au plan de travail.

Après les opérations de découpe, éliminer les copeaux. Sceller les chants de coupe avec un produit assurant leur résistance à la chaleur.

Respecter une distance minimale de 10 mm entre le dessous de l'appareil et les éléments du meuble.

**Si plusieurs appareils Vario sont posés ensemble :** tenir compte de la place nécessaire pour la bague de jonction VV 200 entre les appareils. Les appareils peuvent également être installés dans des découpes séparées, en respectant une distance minimale de 40 mm entre eux.

## Pose de l'appareil

1. Marquer avec précision le milieu de la découpe. Fixer les rails de fixation sur les bords avant et arrière de la découpe. Les nez des rails de fixation doivent reposer sur le plan de travail. Le milieu marqué sur les rails de fixation doit coïncider exactement avec le marquage du milieu de la découpe.

**Remarque :** Si le plan de travail est en pierre, coller les rails de fixation avec une colle à deux composants résistante à la chaleur (métal sur pierre).

2. Si l'appareil est associé au couvercle VD 201 : fixer le couvercle à l'appareil avant la pose (voir la notice de montage VD 201).

3. Insérer l'appareil dans la découpe. Les ergots de verrouillage de l'appareil doivent reposer exactement sur les ressorts de blocage. Appuyer fermement sur l'appareil pour bien le positionner dans la découpe. **Les ergots de verrouillage doivent s'encliqueter dans les ressorts de blocage.**

## Dépose de l'appareil

Mettre l'appareil hors tension. Fermer le robinet d'arrêt du gaz. Faire sortir l'appareil en le poussant par le bas.

### Attention !

Risque de détérioration ! Ne pas extraire l'appareil par le haut en faisant levier.

## Raccordement gaz

Le raccordement de gaz doit être disposé de sorte que le robinet d'arrêt soit accessible.

L'appareil est livré avec deux raccords coudés (G<sup>1</sup>/<sub>2</sub>" coté appareil). Sélectionnez la version en fonction de votre pays :

- ISO 228 G 1/2 cylindrique
- EN 10226 R 1/2 conique

Raccorder l'appareil avec l'un des raccords coudés fournis sans oublier le joint correspondant à une conduite de raccordement fixe ou à un flexible de sécurité gaz.

Si le flexible de sécurité gaz n'est pas en métal ou s'il ne l'est que partiellement, la température ambiante ne doit pas dépasser 90 °C. Avec un flexible de sécurité gaz en métal, la température ambiante admissible est de 115 °C.

Poser le flexible de sécurité gaz, de sorte qu'il n'entre pas en contact avec des pièces mobiles du meuble dans lequel il est monté ( tiroir par ex.).

## Raccordement électrique

Vérifiez si la tension et la fréquence de l'appareil correspondent à l'installation électrique.

La table de cuisson est livrée avec un câble secteur avec ou sans fiche, selon le modèle.

Raccorder l'appareil uniquement sur des prises installées conformément et mises à la terre.

L'appareil correspond au type Y : Le câble de raccordement doit uniquement être remplacé par le service après-vente. Observer le type de câble et la section minimale.

## Caractéristiques techniques / tableau des buses

Puissance absorbée totale gaz naturel 6 kW

Puissance absorbée totale butane/propane 5,8 kW

Électrique 0,8 VA

## Changement de gaz

Cette table de cuisson à gaz est conforme aux catégories indiquées sur la plaquette d'identification. Un changement d'injecteurs permet d'adapter l'appareil à chaque type de gaz figurant sur la plaquette. Vous pouvez vous procurer le kit d'adaptation après de notre service après-vente. Pour certains modèles, le kit est déjà inclus dans la fourniture.

L'adaptation à un nouveau type de gaz doit être faite par un technicien agréé.

Avant de changer les injecteurs, couper l'alimentation électrique et l'arrivée du gaz.

### Remplacement des injecteurs de feu réduit :

1. Démonter la grille porte-casserole et tous les éléments du brûleur.
2. Dévisser deux vis de fixation (Torx T20) et retirer la table.
3. Enlever la manette de commande. Retirer le bandeau de commande : dévisser les deux vis de fixation situés sur le côté en haut (Torx T20). Soulever le bandeau de commande à l'arrière et le pousser vers l'avant. Enlever le cache du microcontacteur.
4. Les injecteurs de feu réduit se trouvent dans le robinet à gaz et se vissent par le haut. Pour y accéder plus facilement, tourner le microcontacteur ou enlever le circlip et démonter le microcontacteur. Dévisser les injecteurs et visser les nouveaux injecteurs jusqu'à la butée, conformément aux indications figurant dans le tableau des injecteurs.
5. Remonter et visser le microcontacteur, le circlip, le cache du microcontacteur et le bandeau de commande. Emboîter la manette de commande.

### Remplacement des injecteurs principaux :

1. Enlever les circlips des tuyaux du brûleur. Retirer les tuyaux du brûleur. Desserrer la vis de la bague de régulation de l'air. Enlever le porte-injecteur.
2. Retirer à la main l'injecteur et le joint torique du brûleur du cercle intérieur. Dévisser l'injecteur du brûleur du cercle extérieur (clé de 10).
3. Vérifier que le joint torique est bien en place dans le nouvel injecteur principal. Emboîter l'injecteur sur le tuyau du brûleur. Visser jusqu'à la butée dans le porte-injecteur le nouvel injecteur principal pour le brûleur du cercle extérieur.
4. Emboîter le porte-injecteur et les tuyaux du brûleur. Fixer les clips de maintien.
5. Après desserrage de la vis, régler la bague de régulation de l'air à la cote correcte (voir le tableau des injecteurs). Resserrer la vis.
6. Poser et visser à fond la table. Poser les éléments des brûleurs et la grille porte-casserole, veiller à bien positionner le tout.

Si d'autres types de gaz et d'autres pressions rendent nécessaire le réglage des injecteurs de feu réduit, il est possible d'augmenter le débit en tournant vers la gauche.

Avec ces brûleurs, aucun réglage de l'air primaire n'est nécessaire.

### Après la modification, faites un essai de fonctionnement :

Les flammes ne doivent pas présenter de pointes jaunes. Lors des passages rapides des positions feu fort à petit feu, il ne faut pas que la flamme s'éteigne.

**Remarque :** Apposez sur la plaquette d'identification de l'appareil l'autocollant indiquant le nouveau type de gaz.



## Važne napomene

Pažljivo pročitajte i čuvajte ove upute za uporabu. Samo kod pravilne ugradnje sukladno ovim uputama za montažu je zajamčena sigurnost tijekom uporabe. Instalater je odgovoran za bespriječno funkcioniranje na mjestu postavljanja.

### ⚠ Opasnost od ozljede!

Sastavni dijelovi koji su dostupni kod ugradnje mogu imati oštre rubove. Nosite zaštitne rukavice.

Samo ovlašteno stručno osoblje smije priključiti uređaj.

Prije izvršenja svih radova isključite dovod struje i plina.

Kod instalacije morate poštivati trenutno važeće propise iz područja gradnje i propise lokalnih distributera električne energije i plina (Njemačka: DVGW-TRGI/TRGF; Austrija: ÖVGW-TR).

Za preinaku na drugu vrstu plina nazovite servisnu službu.

### ⚠ Opasnost od izlaženja plina!

Nakon radova na plinskom priključku uvijek provjerite je li nepropustan. Proizvođač ne preuzima odgovornost za izlaženje plina na plinskom priključku na kojem su se prije izvodili radovi.

### Pobrinite se za dovoljnu izmjenu zraka u prostoriji za postavljanje. Do ukupne snage 11 kW:

- Najmanji volumen prostorije za postavljanje: 20 m<sup>3</sup>
- Jedna vrata ili prozor koji se može otvoriti.

### Do ukupne snage 18 kW:

- Najmanji volumen prostorije za postavljanje: 2 m<sup>3</sup> po kW ukupne snage.
- Jedna vrata ili prozor koji se može otvoriti.
- Napa s odvodom zraka. Najmanji protočni volumen nape: 15 m<sup>3</sup>/h po kW ukupne snage.

### Oprez!

Ovaj uređaj nije priključen na odvod ispušnih plinova. Trebate ga priključiti prema uvjetima za postavljanje i staviti u rad. Nemojte priključiti uređaj na izlaz ispušnih plinova. Morate se pridržavati svih propisa o ventilaciji.

Kod instalacije treba biti prisutna svepolna razdvojna sklopka s otvorom kontakta od najmanje 3 mm ili se uređaj priključuje pomoću utikača sa zaštitnim kontaktom. Ista mora biti lako dostupna i nakon ugradnje.

Podaci na označnoj pločici o naponu, vrsti i tlaku plina moraju se podudarati s lokalnim preduvjetima za priključivanje.

Pazite da ne presavijete ili priklještite priključni kabel.

Ovaj uređaj odgovara razredu uređaja 3 (za ugradnju u kuhinjski element). Mora se ugraditi prema skici za ugradnju. Zid iza uređaja mora biti od nezapaljivog materijala.

Ovaj uređaj nije namijenjen za korištenje sa satom za vremensko uključivanje ili daljinskim upravljačem.

Ovaj uređaj ne ugrađujte na čamce ili u vozila.

## Priprema ugradbenog elementa

Ugradbeni element mora biti otporan na temperaturu do 90 °C. Stabilnost ugradbenog elementa mora biti osigurana i nakon izrezivanja.

U radnoj ploči napravite izrez za jedan ili više Vario uređaja prema skici za ugradnju. Kut rezane plohe do radne ploče mora iznositi 90°.

Nakon izrezivanja uklonite strugotine. Rezane plohe zabrtvite na način da su postojane na toplinu.

Pridržavajte se najmanjeg razmaka donje strane uređaja do dijelova elemenata od 10 mm.

**Kod ugradnje nekoliko Vario uređaja:** Vodite računa o potrebnom prostoru za spojnu letvicu VV 200 između uređaja. Uređaje možete ugraditi čak i u pojedinačne izreze pridržavajući se minimalnog razmaka od 40 mm između uređaja.

## Ugradnja uređaja

1. Točno označite sredinu izreza. Vodicice za pričvršćivanje pričvrstite na prednji i stražnji rub izreza. Zaustavne stopice vodilica za pričvršćivanje moraju nalijegati na radnu ploču. Oznaka sredine vodilica za pričvršćivanje mora se točno podudarati s oznakom sredine izreza.

**Napomena:** Kod kamenih radnih ploča vodilice za pričvršćivanje zalijepite dvokomponentnim ljepilom otpornim na temperaturu (metal na kamen).

2. U kombinaciji s poklopcem uređaja VD 201: Prije ugradnje pričvrstite poklopac na uređaj (vidi upute za montažu VD 201).

3. Uređaj umetnite u izrez. Zaustavne stopice na uređaju moraju točno nalijegati na opruge za stezaljke. Uređaj čvrsto pritisnite u izrez. **Zaustavne stopice na uređaju moraju se uglaviti u opruge za stezaljke.**

## Vađenje uređaja

Isključite uređaj iz struje. Zatvorite plinski zaporni pipac. Uređaj istisnite odozdo.

### Oprez!

Oštećenja na uređaju! Uređaj ne vadite s gornje strane.

## Plinski priključak

Plinski priključak mora biti tako postavljen da je zaporni pipac dostupan.

Uređaj je isporučen s dva priključna kutna nastavka (na strani uređaja G<sup>1/2</sup>"). Ovisno o zemlji odaberite odgovarajuću izvedbu:

- ISO 228 G 1/2 cilindrična
- EN 10226 R 1/2 konična

Uređaj priključite s jednim isporučenim priključnim kutnim nastavkom s pripadajućom brtvom na fiksni priključni vod ili sigurnosno crijevo za plin.

Ako sigurnosno crijevo za plin nije metalno ili je samo djelomično metalno, okolna temperatura ne smije prelaziti 90 °C. Kod metalnog sigurnosnog crijeva za plin je dopuštena okolna temperatura 115 °C.

Sigurnosno crijevo za plin postavite tako da ne dođe u dodir s pomičnim dijelovima ugradbenog elementa (npr. ladicom).

## Električni priključak

Provjerite podudaraju li se napon i frekvencija uređaja s električnom instalacijom.

Ovisno o modelu, ploča za kuhanje se isporučuje s mrežnim kabelom sa ili bez utikača.

Uređaj priključite samo na propisno instalirane i uzemljene utičnice.

Uređaj odgovara tipu Y: Priključni kabel smije zamijeniti samo servisna služba. Vodite računa o tipu kabela i minimalnom presjeku.

## Tehnički podaci / tablica sapnica

Ukupna vrijednost priključivanja, zemni plin 6 kW

Ukupna vrijednost priključivanja, butan/propan 5,8 kW

Snaga 0,8 VA

## Preinaka na drugu vrstu plina

Ova plinska ploča za kuhanje odgovara kategorijama navedenim na označnoj pločici. Preinaka uređaja na svaki od tamo navedenih plinova moguća je zamjenom sapnica. Komplet za preinaku možete kupiti kod naše servisne službe. Kod nekih modela je komplet za preinaku uključen u opsegu isporuke.

Samo ovlašteno stručno osoblje smije izvršiti preinaku uređaja na drugu vrstu plina.

Prije zamjene sapnica isključite dovod struje i plina.

### Zamjena malih sapnica:

1. Skinite nosače posuda za kuhanje i sve dijelove plamenika.
2. Odvrnite dva pričvrtna vijka (torx T20) na plameniku i skinite ploču za kuhanje.
3. Izvucite upravljački gumb. Skidanje upravljačke ploče: Odvrnite dva gornja, bočna pričvrtna vijka (torx T20). Upravljačku ploču podignite straga i gurnite prema naprijed. Skinite poklopac prekidača.
4. Male sapnice nalaze se u plinskom pipcu i uvrnu se s gornje strane. Kako bi bile lakše dostupne, okrenite prekidač ili skinite sigurnosni prsten i skinite prekidač. Odvrnite sapnice i uvrnite nove sapnice do kraja prema podacima u tablici sapnica.
5. Ponovno stavite prekidač, sigurnosni prsten, poklopac prekidača i upravljačku ploču te pričvrstite vijcima. Nataknite gumb.

### Zamjena glavnih sapnica:

1. Skinite sigurnosne spojnice na vodovima plamenika. Izvucite vodove plamenika. Otpustite vijak na tuljcu za reguliranje zraka. Skinite sapnište.
2. Rukom skinite sapnicu i O-prsten za unutarnji prsten plamenika. Odvrnite sapnicu za vanjski prsten plamenika (SW10).
3. Provjerite ispravan dosjed O-prstena u novoj glavnoj sapnici za unutarnji prsten plamenika. Sapnicu stavite na vod plamenika. Novu glavnu sapnicu za vanjski prsten plamenika navrnite do kraja u sapnište.
4. Nataknite sapnište i vodove plamenika. Nataknite sigurnosne spojnice.

5. Nakon popuštanja vijka tuljak za reguliranje zraka namjestite na ispravnu mjeru (vidi tablicu sapnica). Ponovno zategnite vijak.

6. Stavite ploču za kuhanje i pričvrstite vijcima. Stavite dijelove plamenika i nosače posuda za kuhanje, pazite na ispravno pozicioniranje.

Ako bi bilo potrebno ispravljanje malih sapnica u slučaju odstupanja vrsta plina i tlakova, onda možete povećati protok okretanjem ulijevo.

Kod ovih plamenika ne morate izvršiti namještanje primarnog zraka.

#### Provjerite funkciju nakon preinake:

Na plamenu ne smiju biti vidljivi žuti vrhovi. Plamen se ne smije ugasiti pri brzom promjeni s velikog na mali plamen.

**Napomena:** Stavite naljepnicu s preinačenom vrstom plina na označnu pločicu na uređaju.

it

## Avvertenze importanti

Leggere attentamente e conservare queste Istruzioni per l'uso. Solo un montaggio in accordo con le relative istruzioni può garantire un utilizzo sicuro dell'apparecchio. L'installatore è responsabile del corretto funzionamento nel luogo di installazione.

### ⚠ Pericolo di lesioni!

I componenti costruttivi che restano scoperti durante il montaggio possono essere appuntiti. Indossare guanti protettivi.

L'allacciamento dell'apparecchio deve essere effettuato esclusivamente da un tecnico qualificato e autorizzato.

Prima di effettuare qualsiasi intervento sull'apparecchio scollegarlo dalla rete elettrica e chiudere l'alimentazione del gas.

Per l'installazione occorre osservare tutte le direttive attualmente vigenti in materia nonché le direttive della rete locale di alimentazione elettrica e del gas.

### Prescrizioni svizzere: Si deve considerare nel processo di montaggio e installazione le seguenti prescrizioni

- SSIGA Linea guida G1: direttiva per gli impianti di gas naturale in edifici.
- SSIGA Linee guida L1: per l'installazione Gas liquefatti, nella famiglia, commerciale e industriale.
- Le disposizioni delle autorità cantonali (ad esempio, norme antincendio).

Per la conversione a un altro tipo di gas rivolgersi al servizio di assistenza clienti.

### ⚠ Pericolo di fuoriuscita di gas!

Dopo qualsiasi intervento sul raccordo del gas controllarne la tenuta. Il Costruttore non si assume nessuna responsabilità sulla fuoriuscita di gas da un raccordo che è stato già manipolato.

### Assicurare sempre un sufficiente ricambio di aria nell'ambiente. Fino a 11 kW di potenza totale:

- Volume minimo dell'ambiente: 20 m<sup>3</sup>
- Una porta verso l'esterno oppure una finestra che possa essere aperta.

### Fino a 18 kW di potenza totale:

- Volume minimo dell'ambiente: 2 m<sup>3</sup> per kW di potenza totale.
- Una porta verso l'esterno oppure una finestra che possa essere aperta.
- Una cappa con espulsione all'esterno. Volume minimo della cappa: 15 m<sup>3</sup>/h per kW di potenza totale.

### Attenzione!

Questo apparecchio non è collegato a un impianto di aspirazione dei gas di scarico. Deve essere collegato e messo in funzione in conformità alle condizioni di installazione. Non collegare l'apparecchio a un'uscita di gas di scarico. Osservare tutte le prescrizioni relative all'aerazione.

Per l'installazione deve essere presente un interruttore onnipolare (apertura minima dei contatti di almeno 3 mm) oppure collegare l'apparecchio tramite una spina di tipo F (con contatto di protezione). Fare in modo che, una volta terminato il montaggio, questa sia accessibile.

Le indicazioni in merito a tensione, tipo di gas e pressione del gas riportate sulla targhetta dell'apparecchio devono coincidere con le condizioni di allacciamento locali.

Non piegare o schiacciare il cavo di collegamento.

Questo apparecchio appartiene alla classe 3 (montaggio in mobili da cucina). Effettuare l'installazione seguendo lo schema di montaggio. La parete dietro all'apparecchio deve essere costruita in materiale non infiammabile.

L'utilizzo di questo apparecchio non è previsto con un orologio programmabile o un telecomando esterno.

Questo apparecchio non deve essere installato su barche o veicoli.

## Preparare i mobili da incasso

Il mobile in cui si installa l'apparecchio deve essere resistente ad una temperatura di 90 °C. La stabilità del mobile deve essere garantita anche dopo aver effettuato l'intaglio.

Realizzare l'intaglio per uno o più apparecchi Vario nel piano di lavoro secondo lo schizzo. L'angolo della superficie di taglio rispetto al piano di lavoro deve essere di 90 °.

Rimuovere i trucioli dopo il taglio. Sigillare le superfici tagliate di modo che siano resistenti al calore.

Rispettare la distanza minima di 10 mm tra la parte bassa dell'apparecchio e i mobili.

**Per il montaggio di più apparecchi Vario:** Considerare l'ingombro del listello di collegamento VV 200 tra gli apparecchi. Gli apparecchi possono essere anche montati in intagli singoli, rispettando una distanza minima tra di essi di 40 mm.

## Installare l'apparecchio

1. Contrassegnare il centro esatto dell'intaglio. Fissare le guide sul bordo anteriore e posteriore dell'intaglio. Le sporgenze sulle guide di fissaggio devono poggiare sul piano di lavoro. Il contrassegno del centro delle guide di fissaggio deve corrispondere esattamente al contrassegno del centro sull'intaglio.

**Avvertenza:** Sul piano di lavoro in pietra, incollare le guide con una colla a due componenti (metallo su pietra) resistente alle alte temperature.

2. Per la combinazione con la copertura per l'apparecchio VD 201: prima dell'installazione fissare il coperchio sull'apparecchio (v. Istruzioni di montaggio VD 201).

3. Inserire l'apparecchio nell'intaglio. Le sporgenze d'incastro sull'apparecchio devono poggiare esattamente sulle molle. Spingere l'apparecchio nell'intaglio. **Le sporgenze d'incastro sull'apparecchio devono incastrarsi nelle molle.**

## Smontare l'apparecchio

Staccare l'apparecchio dalla corrente. Chiudere il rubinetto del gas. Tirare l'apparecchio dal basso.

### Attenzione!

Danni all'apparecchio! Non estrarre l'apparecchio dall'alto.

## Allacciamento del gas

Il raccordo del gas deve essere disposto in modo che il rubinetto sia accessibile.

L'apparecchio è dotato di due angolari (dalla parte dell'apparecchio G1/2"). A seconda del Paese, selezionare la versione adatta:

- ISO 228 G 1/2 cilindrico
- EN 10226 R 1/2 conico

Collegare l'apparecchio con uno degli angolari in dotazione insieme alla guarnizione corrispondente a un tubo di collegamento fisso o a un tubo di sicurezza del gas.

Qualora il tubo di sicurezza del gas non sia in metallo, o lo sia solo in parte, la temperatura ambiente non deve superare i 90 °C. Per un tubo di sicurezza del gas completamente in metallo la temperatura ambiente consentita è di 115 °C.

Disporre il tubo di sicurezza del gas di modo che esso non sia a contatto con componenti mobili del mobile di installazione (per es. cassetti).

## Allacciamento elettrico

Verificare che la tensione e la frequenza dell'apparecchio corrispondano all'installazione elettrica.

A seconda del modello, il piano di cottura viene fornito con un cavo di rete con o senza spina.

Collegare l'apparecchio solo a prese adeguatamente installate e con messa a terra.

L'apparecchio è del tipo Y: il cavo di allacciamento deve essere sostituito solo dal servizio di assistenza clienti. Prestare attenzione al tipo di cavo e al diametro minimo.

## Dati tecnici / tabella ugelli

Potenza totale di assorbimento di gas metano 6 kW

Potenza totale di assorbimento di butano/propano 5,8 kW

Elettrico 0,8 VA

## Cambio ad un altro tipo di gas

Questo piano di cottura a gas corrisponde alle categorie indicate sulla targhetta dell'apparecchio. Sostituendo gli ugelli è possibile passare ad ogni tipo di gas indicato. Il kit di retrofittaggio può essere ordinato al nostro Servizio clienti. Per alcuni modelli il kit è compreso nella fornitura.

Il cambio ad un altro tipo di gas può essere realizzato solo da un tecnico autorizzato.

Disattivare l'alimentazione di corrente e gas prima di procedere al cambio di ugelli.

### Sostituzione degli ugelli del minimo:

1. Rimuovere la griglia poggiapentole e tutti i componenti del bruciatore.
2. Svitare due viti di fissaggio (Torx T20) dal bruciatore e rimuovere il piano.
3. Sfilare la manopola. Rimuovere il pannello di comando: Svitare le due viti di fissaggio superiori e laterali (Torx T20). Sollevare dietro il pannello di comando e sfilarlo in avanti. Rimuovere il coperchio degli interruttori.
4. Gli ugelli del minimo si trovano nel rubinetto del gas e vengono avvitati dall'alto. Per facilitare l'accesso, girare gli interruttori o rimuovere gli anelli di sicurezza e sfilare gli interruttori. Svitare gli ugelli ed avvitare quelli nuovi fino alla battuta, seguendo le indicazioni riportate nella tabella.
5. Rimontare ed avvitare interruttori, anello di sicurezza, coperchio degli interruttori e pannello di comando. Infilare la manopola di comando.

### Sostituzione degli ugelli principali:

1. Rimuovere le clip di sicurezza sui condotti dei bruciatori. Sfilare i condotti. Svitare la vite sul manicotto di regolazione dell'aria. Rimuovere il blocco ugelli.
2. Sfilare manualmente ugello e O-ring per il bruciatore interno. Svitare l'ugello per il bruciatore esterno (SW10).
3. Controllare la corretta posizione dell'O-ring nel nuovo ugello principale per il bruciatore interno. Infilare l'ugello sul condotto del bruciatore. Avvitare il nuovo ugello principale per il bruciatore esterno fino alla battuta nel blocco ugello.
4. Infilare il blocco ugello ed i condotti del bruciatore. Infilare le clip di sicurezza.
5. Regolare i manicotti dell'aria al valore giusto dopo aver allentato la vite (v. tabella degli ugelli). Stringere di nuovo la vite.
6. Poggiare ed avvitare il piano. Rimontare i componenti del bruciatore e la griglia poggiapentole, accertandosi che siano posizionati correttamente.

Qualora dovesse essere necessario correggere gli ugelli del minimo in presenza di tipi di gas e pressioni diverse, è possibile aumentare la portata girandolo verso sinistra.

Su questi bruciatori non è richiesta una regolazione dell'aria primaria.

### Verificare il funzionamento dopo il retrofittaggio.

Le fiamme non devono presentare punte gialle. La fiamma non deve spegnersi nel passaggio rapido dal massimo al minimo.

**Avvertenza:** Applicare l'adesivo riportante il tipo di gas regolato sulla targhetta dell'apparecchio.

nl

## Belangrijke aanwijzingen

Lees deze gebruiksaanwijzing zorgvuldig door en bewaar hem goed. Alleen als de inbouw op deskundige wijze en conform dit installatievoorschrift wordt uitgevoerd, is de veiligheid bij het gebruik gegarandeerd. De installateur is verantwoordelijk voor een goede werking op de plaats van opstelling.

### ⚠ Risico van letsel!

Onderdelen die tijdens de montage toegankelijk zijn, kunnen scherpe randen hebben. Draag veiligheidshandschoenen.

Alleen een daartoe bevoegd vakman mag het apparaat aansluiten.

Sluit voor aanvang van alle werkzaamheden altijd de stroom- en gastoevoer af.

Voor de installatie dienen de toepasselijke bouwvoorschriften en de voorschriften van de plaatselijke elektriciteits- en gasmaatschappij te worden nageleefd.

Neem voor de omschakeling naar een ander type gas contact op met de klantenservice.

### ⚠ Risico van het ontsnappen van gas!

Na werkzaamheden aan de gasaansluiting dient deze altijd op dichtheid te worden gecontroleerd. De fabrikant aanvaardt geen aansprakelijkheid voor het ontsnappen van gas bij een gasaansluiting die eerder gemanipuleerd is.

## Zorg voor een goede ventilatie van de ruimte waarin het apparaat zich bevindt. Tot 11 kW totaal vermogen:

- Minimale inhoud van de ruimte: 20 m<sup>3</sup>
- Een buitendeur of een raam dat kan worden geopend.

## Tot 18 kW totaal vermogen:

- Minimale inhoud van de ruimte: 2 m<sup>3</sup> per kW totaal vermogen.
- Een buitendeur of een raam dat kan worden geopend.
- Een afzuigkap met de luchtafvoer naar buiten. Minimaal afzuigvermogen van de afzuigkap: 15 m<sup>3</sup>/h per kW totaal vermogen.

### Attentie!

Dit apparaat is niet op een verbrandingsgasafvoer aangesloten. Het apparaat moet in overeenstemming met de installatievoorschriften aangesloten en in gebruik genomen worden. Sluit het apparaat niet op een verbrandingsgasafvoer aan. Alle ventilatievoorschriften moeten in acht genomen worden.

In de installatie dient een alpolige schakelaar met een contactopening van minstens 3 mm voorhanden te zijn, of het apparaat moet via een geaarde stekker worden aangesloten. De stekker dient na de inbouw nog toegankelijk te zijn.

De gegevens over de spanning, de gasdruk en het gastype op het typeplaatje dienen met de plaatselijke aansluitvoorwaarden overeen te stemmen.

Aansluitkabel niet knikken of inklemmen.

Dit toestel voldoet aan de eisen van apparaatklasse 3 (voor inbouw in een keukenmeubel). Het dient te worden ingebouwd volgens het inbouwschema. De wand achter het apparaat moet uit niet-brandbaar materiaal bestaan.

Dit apparaat is niet bestemd voor gebruik met een externe tijdschakelklok of een externe afstandbediening.

Dit toestel niet bij boten of vaartuigen inbouwen.

## Inbouwmeubel voorbereiden

Het inbouwmeubel moet temperatuurbestendig zijn tot 90 °C. De stabiliteit van het inbouwmeubel moet ook na het aanbrengen van de uitsparing(en) zijn gewaarborgd.

Maak een uitsparing voor één of meerdere Vario apparaten in het werkblad volgens de inbouwschets. De hoek tussen het snijvlak en het werkblad moet 90° zijn.

Verwijder alle spaanders na het maken van de uitsparing. Verzegel de snijvlakken met een hittebestendig middel.

Houd een minimale afstand aan van 10 mm vanaf de onderkant van het apparaat tot aan de onderdelen van het keukenmeubel.

**Bij het inbouwen van meerdere Vario apparaten:** Houd rekening met de ruimte die nodig is tussen de apparaten voor de verbindinglijst VV 200. De apparaten kunnen ook in aparte uitsparingen worden ingebouwd, met inachtneming van een minimale afstand tussen de apparaten van 40 mm.

## Het apparaat inbouwen

1. Markeer precies het midden van de uitsparing. Bevestig de bevestigingsrails aan de voor- en achterkant van de uitsparing. De neusjes van de bevestigingsrails moeten op het werkblad rusten. De middenmarkering van de bevestigingsrails moet exact aansluiten op de middenmarkering van de uitsparing in het werkblad.

**Aanwijzing:** Zet bij werkbladen van steen de bevestigingsrails vast met een temperatuurbestendige tweecomponentenlijm (metaal op steen).

2. Bij een combinatie met de afdekking VD 201: Bevestig de afdekking vóór het inbouwen aan het apparaat (zie montagehandleiding VD 201).
3. Plaats het apparaat in de uitsparing. De bevestigingspunten van het apparaat moeten precies op de klemveren liggen. Druk het apparaat stevig in het werkblad. **De bevestigingspunten van het apparaat moeten in de klemveren vastklikken.**

## Het apparaat uitbouwen

Haal de spanning van het apparaat. Sluit de gastoevoer af. Druk het apparaat er van onderen af uit.

### Attentie!

Beschadiging van het apparaat! Het apparaat niet vanaf de bovenkant eruit wrikken.

## Gasaansluiting

De gasaansluiting moet zich op een plaats bevinden waar de afsluitkraan toegankelijk is.

Bij de levering van het apparaat zijn twee aansluithoeken (G1/2") inbegrepen. Kies de juiste uitvoering voor uw land:



- ISO 228 G 1/2 cilindrisch
- EN 10226 R 1/2 conisch

Het apparaat met een van de meegeleverde aansluithoeken met de bijbehorende dichting aansluiten op een vaste aansluitleiding of veiligheids slang.

Is de veiligheids slang niet of slechts gedeeltelijk van metaal, dan mag de omgevingstemperatuur niet hoger zijn dan 90 °C. Bij een veiligheids slang van metaal is de toelaatbare omgevingstemperatuur 115 °C.

De veiligheids slang zo leggen dat hij niet in aanraking komt met beweeglijke delen van het inbouwmeubel (bijv. een lade).

## Elektrische aansluiting

Controleer of de spanning en frequentie van het apparaat met de elektrische installatie overeenstemmen.

De kookplaat wordt afhankelijk van het meubel inclusief elektriciteits snoer met of zonder stekker geleverd.

Het toestel alleen aansluiten op volgens voorschrift geïnstalleerde en geaarde stopcontacten.

Het apparaat komt overeen met type Y: De aansluitkabel mag alleen door de klantenservice worden vervangen. Let op het kabeltype en de minimale diameter.

## Technische gegevens / koppentabel

Totale aansluitwaarde aardgas 6 kW

Totale aansluitwaarde butaan/propana 5,8 kW

Elektro 0,8 VA

## Aanpassing aan een ander type gas

Deze gaskookplaat voldoet aan de eisen van de categorieën die op het typeplaatje staan vermeld. Door de gasregelaars te vervangen, kan het apparaat aan alle vermelde gassoorten worden aangepast. Het ombouwsetje is verkrijgbaar via onze klantenservice. Bij sommige modellen is het ombouwsetje bij de levering inbegrepen.

Het aanpassen aan een ander type gas dient alleen door een erkend vakman te geschieden.

Haal vóór het vervangen van de gasregelaars de spanning van het apparaat en sluit de gastoevoer af.

### Gasregelaars kleine vlam vervangen

1. Pandrager en alle onderdelen van de brander verwijderen.
2. Draai de twee bevestigingsschroeven (Torx T20) bij de brander los en verwijder de vangschaal.
3. Trek de schakelknop van het apparaat. Verwijderen van het bedieningspaneel: Draai de twee bevestigingsschroeven (Torx T20) boven aan de zijkant los. Til het bedieningspaneel van achteren op en schuif het naar voren. Verwijder de afdekking voor de schakelaar.
4. De kleine-vlam-regelaars bevinden zich in de gaskraan en worden hier van boven af ingeschroefd. Voor een betere toegankelijkheid dient de schakelaar te worden gedraaid of de beveiligingsring en vervolgens de schakelaar te worden verwijderd. Schroef de oude gasregelaars eruit en de nieuwe gasregelaars, die overeenkomen met de gegevens uit de tabel voor gasregelaars, er tot de aanslag in.
5. Plaats de schakelaar, veiligheidsring, afdekking voor de schakelaar en het bedieningspaneel weer terug en schroef deze vast. Steek de schakelknop weer op het apparaat.

### Hoofdregeelaars vervangen

1. Verwijder de veiligheidsclips op de branderleidingen. Trek branderleidingen los. Draai de schroef bij de luchthuls los. Verwijder het schroefdeel.
2. Trek de gasregelaar en de o-ring voor de binnenbrander er met de hand af. Schroef de gasregelaar voor de buitenbrander eruit (SW10).
3. Controleer of de o-ring in de nieuwe hoofdregeelaar voor de binnenbrander op de juiste wijze is geplaatst. Schuif de gasregelaar op de branderleiding. Schroef de nieuwe hoofdregeelaar voor de buitenbrander tot de aanslag in het schroefdeel.
4. Steek het schroefdeel en de branderleiding vast. Plaats de veiligheidsclips.
5. Luchthuls na het losdraaien van de schroef op de juiste stand instellen (zie tabel gasregelaars). Draai de schroef weer vast.
6. Plaats de vangschaal en schroef deze vast. Plaats de onderdelen van de brander en de pandrager terug, let erop dat deze correct zijn geplaatst.

Mocht er voor een afwijkende gassoort of gasdruk een correctie van de kleine-vlam-regelaars nodig zijn, kan de doorvoer door linksom te draaien worden vergroot.

Bij deze branders hoeft er geen instelling van de luchttoevoer te worden uitgevoerd.

### Controleer na de aanpassing of het apparaat goed functioneert:

De vlammen mogen geen gele punten vertonen. Wanneer er snel wordt overgeschakeld van grote naar kleine vlam mag de vlam niet uitgaan.

**Aanwijzing:** Plak de sticker met de vermelding van het nieuwe type gas op het typeplaatje aan het apparaat.

no

## Viktige merknader

Les denne bruksanvisningen nøye, og ta vare på den for senere bruk. Sikker bruk kan bare garanteres dersom monteringen skjer på fagmessig måte i samsvar med denne monteringsveiledningen. Installatøren er ansvarlig for at apparatet fungerer som det skal på oppstillingsstedet.

### ⚠ Fare for skade!

Deler som er tilgjengelige under montering, kan ha skarpe kanter. Bruk vernehansker under installasjon av apparatet.

Apparatet må bare kobles til av godkjente fagfolk.

Slå av strøm- og gasstilførselen før alle typer arbeid.

Ved installering må man følge gjeldende byggeforskrifter og forskriftene fra lokale strøm- og gassleverandører.

Kontakt kundeservice ved omstilling til en annen gasstype.

### ⚠ Fare for gasslekkasjer!

Etter arbeid på gasstilkoblingene må man alltid kontrollere at tilkoblingene er tette. Produsenten tar ikke ansvar for gasslekkasjer på gasstilkoblinger det er blitt fiklet med.

### Sørg for tilstrekkelig luftutskiftning i oppstillingsrommet.

#### Opptil 11 kW total effekt:

- Minste volum i oppstillingsrommet: 20 m<sup>3</sup>
- En dør som fører ut i det fri eller et vindu som kan åpnes.

#### Opptil 18 kW total effekt:

- Minste volum i oppstillingsrommet: 2 m<sup>3</sup> pr. kW total effekt.
- En dør som fører ut i det fri eller et vindu som kan åpnes.
- En ventilator som fører ut i det fri. Ventilatorens minste volum: 15 m<sup>3</sup>/h pr. kW total effekt.

### Obs!

Dette apparatet er ikke koblet til noe avtrekk for avgasser. Det må kobles til og brukes i henhold til installasjonsbetingelsene. Ikke koble apparatet til et avtrekk. Samtlige forskrifter om ventilasjon må følges.

Installasjonen må tilkobles med en flerpolet skillebryter med en kontaktavstand på minst 3 mm, eller apparatet må tilkobles med jordet støpsel. Dette må være tilgjengelig etter innbyggingen.

Opplysningene om spenning, gasstype og gasstrykk på typeskiltet må være i samsvar med lokale regler for tilkobling.

Tilkoblingsledningen må ikke bøyes eller komme i klem.

Dette apparatet er i samsvar med apparatklasse 3 (for innbygging i kjøkkenelement). Det må bygges inn i henhold til innbyggingsskissen. Vegg bak apparatet må bestå av materiale som ikke er brennbar.

Dette apparatet er ikke laget for bruk med eksternt tidsur eller ekstern fjernkontroll.

Dette apparatet må ikke bygges inn i båter eller biler.

## Forberede kjøkkenmøbler

Kjøkkenmøblene må være temperaturbestandige opptil 90 °C. Kjøkkenmøblene må være tilstrekkelig stabile også etter at utskjæringen er utført.

Lag en utskjæring i benkeplaten for et eller flere Vario-apparater ifølge innbyggingsskissen. Vinkelen mellom snittflaten og arbeidsbenken må være 90°.

Fjern tresponene etter utskjæringsarbeidet. Snittflatene forsegles varmebestandig.

Overhold en minsteavstand mellom apparatets underside og møbeldelelene på 10 mm.

**Ved innbygging av flere Vario-apparater:** Ta hensyn til plassbehovet for kombilisten VV 200 mellom apparatene. Apparater kan også monteres i enkelte utskjæringer ved å overholde en minsteavstand på 40 mm mellom apparatene.



## Montere apparatet

1. Marker nøyaktig midten på utskjæringen. Festeskinnene festes på utskjæringens for- og bakkant. Festeskinnenes haker må ligge på benkeplaten. Midtmarkeringen på festeskinnene må stemme nøyaktig overens med midtmarkeringen til utskjæringen.

**Merk:** Ved benkeplater i stein limes festeskinnene fast med temperaturfast tokomponentlim (metall på stein).

2. Ved kombinasjon med dekkplate VD 201: Fest dekkplaten på apparatet før innbyggingen (se monteringsanvisning VD 201).
3. Sett apparatet inn i utskjæringen. Stoppehakene på apparatet må ligge eksakt på klemfjærene. Trykk apparatet fast i utskjæringen. **Stoppehakene på apparatet må smekke inn i klemfjærene.**

## Demontere apparatet

Gjøre apparatet strømløst. Stenge stengekran gass. Trykk apparatet ut nedenfra.

### Obs!

Skader på apparatet! Løft ikke ut apparatet ovenfra.

## Gasstilkobling

Gasstilkoblingen må være plassert slik at stengekranen er tilgjengelig.

To tilkoblingsvinkler (på apparatsiden G $\frac{1}{2}$ " ) følger med apparatet. Velg utførelsen som passer, avhengig av land:

- ISO 228 G 1/2 sylindrisk
- EN 10226 R 1/2 konisk

Koble til apparatet med en av de to vedlagte tilkoblingsvinklene med tilhørende pakning på en fast tilkoblingsledning eller en gass-sikkerhetsslange.

Dersom gass-sikkerhetsslengen ikke eller bare delvis består av metall, må omgivelsestemperaturen ikke overskride 90 °C. Ved en gass-sikkerhetsslange av metall er tillatt omgivelsestemperatur 115 °C.

Legg gass-sikkerhetsslengen slik at den ikke kommer i kontakt med bevegelige deler på innbyggingselementet (f.eks. skuff).

## Elektrisk tilkobling

Kontroller om apparatets spenning og frekvens er i samsvar med den elektriske installasjonen.

Avhengig av modell leveres kokesonen med strømløsning med eller uten støpsel.

Apparatet må bare kobles til i kontakter som er forskriftsmessig installert og jordet.

Apparatet samsvarer med type Y: Strømløsningen må bare skiftes ut av kundeservice. Vær oppmerksom på ledningstype og min. tverrsnitt.

## Tekniske data / dysetabell

Total tilkoblingseffekt naturgass 6 kW

Total tilkoblingseffekt butan/propan 5,8 kW

Elektrisk 0,8 VA

## Omstilling til en annen gasstype

Denne gasstoppen tilsvarer kategoriene angitt på typeskiltet. Ved et dyseskifte er det mulig å stille apparatet om til hver av gassene som er oppført der. Ombyggingssettet kan kjøpes via vår kundeservice. Ved noen modeller er ombyggingssettet med i leveringingen.

Bare en fagmann med konsesjon kan stille apparatet om til en annen gasstype.

Steng strøm- og gasstilførselen før dyseskiftet.

### Utskifting av lavinnstillingsdysene:

1. Ta av gryteholderne og alle brennerdeler.
2. Skru ut to festeskruer (Torx T20) på brenneren og ta av trauret.
3. Trekk av brytere. Ta av bryterpanel: Skru ut de to øvre festeskruer (Torx T20) på siden. Løft bryterpanel bak og skyv det fremover. Ta av bryterdeksel.
4. Lavinnstillingsdysene befinner seg i gasskranen og skrus inn ovenfra. Drei bryteren for lettere tilgjengelighet eller fjern sikringsringen og ta av bryteren. Skru ut dyser og skru de nye dysene inn til anslaget etter angivelsene i dysetabellen.
5. Sett bryter, sikringsring, bryterdeksel og betjeningspanel på igjen og skru fast. Sett på bryter.

### Utskifting av hoveddysene:

1. Ta sikringsklyper av fra brennerledningene. Trekk av brennerledningene. Løsne skrue på luftreguleringshylse. Ta av dyseholder.
2. Trekk dyse og O-ring for brenneren til indre flammekrets av for hånd. Skru ut dyse for brenner til ytre flammekrets (nøkkelvidde10).
3. Kontroller at O-ringen i den nye hoveddysen for indre brenner til flammekretsen sitter korrekt. Skyv dyse på brennerledningen. Skru den nye hoveddysen for brenneren til ytre flammekrets inn til anslaget i dyseholderen.
4. Sett på dyseholder og brennerledninger. Sett på sikringsklyper.
5. Still luftreguleringshylse etter at skruen er løsnet inn på det korrekte målet (se dysetabell). Skru skruen fast igjen.
6. Sett på trauret og skru fast. Sett på brennerdeksler og gryteholderere, pass på korrekt posisjonering.

Hvis det ved avvikende gasstyper og trykk skulle være nødvendig med en korreksjon av lavinnstillingsdysene, kan gjennomstrømningen økes ved å dreie mot venstre.

Ved disse brennerne må primærlufta ikke stilles inn.

### Kontroller funksjonen etter ombyggingen:

På flammene må det ikke vises gule spisser. Ved rask omkobling fra stor til liten flamme må flammen ikke slukne.

**Merk:** Plasser klebeetiketten med den omstilte gasstypen på apparatets typeskilt.

pl

## Ważne wskazówki

Należy uważnie przeczytać i zachować instrukcję obsługi. Wyłącznie prawidłowy montaż wykonany zgodnie z instrukcją montażu gwarantuje bezpieczeństwo użytkownika. Instalator odpowiedzialny jest za prawidłowe działanie urządzenia w miejscu montażu.

### ⚠ Niebezpieczeństwo zranienia!

Elementy, które są dostępne podczas montażu, mogą mieć ostre krawędzie. Zaleca się zakładanie rękawic ochronnych.

Urządzenie może podłączyć wyłącznie specjalista z odpowiednimi uprawnieniami.

Przed przystąpieniem do jakichkolwiek prac przy urządzeniu należy odłączyć prąd i gaz.

Urządzenie należy podłączyć zgodnie z aktualnymi przepisami dotyczącymi budownictwa oraz przepisami lokalnego dostawcy prądu i gazu.

W celu przestawienia na inny rodzaj gazu wezwać serwis.

### ⚠ Niebezpieczeństwo ułatniania się gazu!

Po wszelkich pracach wykonywanych przy przyłączy gazowym zawsze sprawdzać szczelność przyłącza. Producent nie ponosi odpowiedzialności za ułatnianie się gazu z przyłącza gazowego, przy którym zostały wykonane jakies prace.

**Zadbać o wystarczający dopływ powietrza w pomieszczeniu, w którym urządzenie zostało ustawione. Do 11 kW mocy całkowitej:**

- Najmniejsza objętość pomieszczenia, w którym urządzenie zostało ustawione: 20 m<sup>3</sup>
- W pomieszczeniu muszą znajdować się drzwi lub okna, które można otworzyć.

### Do 18 kW mocy całkowitej:

- Najmniejsza objętość pomieszczenia, w którym urządzenie zostało ustawione: 2 m<sup>3</sup> na każdy kW mocy całkowitej.
- W pomieszczeniu muszą znajdować się drzwi lub okna, które można otworzyć.
- Wyciąg kuchenny musi prowadzić na zewnątrz. Minimalna objętość wyciągania: 15 m<sup>3</sup>/h na każdy kW mocy całkowitej.

### Uwaga!

To urządzenie nie jest podłączone do systemu odprowadzania spalin. Urządzenie należy podłączyć i uruchomić zgodnie z warunkami instalacji. Nie podłączać urządzenia do wylotu spalin. Należy przestrzegać wszelkich przepisów dotyczących systemu wentylacyjnego.

Do instalacji konieczny jest wielobiegunowy rozłącznik od sieci elektrycznej z rozwarciem styków minimum 3 mm, lub urządzenie można podłączyć za pomocą wtyczki z uziemieniem. Musi się ona znajdować w dostępnym miejscu, również po zainstalowaniu urządzenia.

Dane na tabliczce znamionowej dotyczące napięcia, rodzaju gazu oraz ciśnienia gazu muszą odpowiadać lokalnym warunkom podłączenia.

Nie zaginać ani nie przytrząskiwać przewodu przyłączeniowego. Urządzenie zalicza się do klasy urządzeń 3 (do zabudowy w meblach kuchennych). Należy je montować zgodnie ze szkicem montażowym. Ściana z tyłu urządzenia musi być z materiału odpornego na wysokie temperatury.

Urządzenie nie jest przeznaczone do pracy z zewnętrznym zegarem sterującym lub zewnętrznym urządzeniem zdalnego sterowania.

Urządzenia nie montować na łodziach ani w pojazdach.

## Przygotowanie mebla do zabudowy

Mebel przeznaczony od zabudowy musi być odporny na działanie temperatur do 90 °C. Należy zapewnić stabilność mebla również po wykonaniu otworu.

Wykonać wykrój w blacie roboczym na jedno lub więcej urządzeń Vario zgodnie z planem zabudowy. Kąt pomiędzy powierzchnią cięcia i blatem roboczym musi wynosić 90°.

Po wycięciu otworu należy usunąć wióry. Powierzchnie wykroju należy zamknąć w sposób odporny na działanie wysokich temperatur.

Zwrócić uwagę, aby minimalny odstęp pomiędzy podstawą urządzenia i elementami mebli wyniósł przynajmniej 10 mm.

**W przypadku montażu kilku urządzeń Vario:** Uwzględnić miejsce potrzebne na listwę łączącą VV200 między urządzeniami. Można wbudować kilka urządzeń w osobnych otworach zachowując przy tym minimalny odstęp między urządzeniami równy 40 mm.

## Montaż urządzenia

1. Zaznaczyć dokładnie środek otworu. Przymocować szyny podtrzymujące na brzegu z przodu i tyłu otworu. Występy szyn muszą leżeć na blacie roboczym. Środek szyny podtrzymującej musi zgadzać się dokładnie z zaznaczonym środkiem otworu.

**Wskazówka:** Do kamiennych blatów roboczych szyny podtrzymujące przykleić klejem dwuskładnikowym (metal na kamień), odpornym na działanie temperatur.

2. W przypadku kombinacji z pokrywą urządzenia VD 201: Przed wbudowaniem pokrywy przymocować do urządzenia (patrz instrukcja montażu VD 201).

3. Osadzenie urządzenia w wykroju. Zaciski urządzenia muszą znajdować się dokładnie na trzpieniach. Osadzenie urządzenia w wykroju. **Zaciski muszą zatrzaskać się na trzpieniach.**

## Demontaż urządzenia

Urządzenie wyłączyć z zasilania elektrycznego. Zamknąć kurek odcinający gaz. Płytę wycisnąć od dołu.

### Uwaga!

Uszkodzenia urządzenia! Urządzenia nie podważać od góry.

## Podłączenie urządzenia do gazu

Podłączenie urządzenia do gazu należy zaprojektować w taki sposób, aby zapewniony był dostęp do kurka odcinającego.

Do urządzenia dołączone są dwa kątowniki przyłączeniowe (po stronie urządzenia G $\frac{1}{2}$ "). Wybrać wersję dostosowaną do warunków krajowych:

- ISO 228 G 1/2 gwint cylindryczny
- EN 10226 R 1/2 gwint stożkowy

Za pomocą dołączonego kątownika przyłączeniowego wraz z uszczelką podłączyć urządzenie do sztywnego przewodu przyłączeniowego lub do gazowego węża bezpieczeństwa.

Jeżeli gazowy wąż bezpieczeństwa nie jest wykonany z metalu lub jest metalowy jedynie częściowo, temperatura otoczenia nie może przekroczyć 90 °C. W przypadku gazowego węża bezpieczeństwa z metalu dopuszczalna temperatura wynosi 115 °C.

Gazowy wąż bezpieczeństwa zainstalować w taki sposób, aby nie stykał się z ruchomymi elementami mebli do zabudowy (np. szufladami).

## Podłączenie do sieci elektrycznej

Należy sprawdzić, czy napięcie i częstotliwość urządzenia zgodne są z instalacją elektryczną.

Płyta grzejna dostarczana jest, w zależności od modelu, z kablem sieciowym z wtyczką lub bez wtyczki.

Urządzenie podłączać wyłącznie do gniazd uziemionych, zainstalowanych zgodnie z przepisami.

Urządzenie zalicza się do typu Y: przewód przyłączeniowy może wymienić wyłącznie pracownik serwisu. Należy zwrócić uwagę na typ przewodu i minimalny przekrój poprzeczny.

## Dane techniczne / Tabela dysz

Całkowita moc przyłączeniowa gazu ziemnego 6 kW  
Całkowita moc przyłączeniowa butanu/propanu 5,8 kW  
Elektr. 0,8 VA

## Przestawienie na inny rodzaj gazu

Gazowa płyta kuchenna odpowiada kategoriom podanym na tabliczce znamionowej. Przez wymianę dysz możliwe jest dostosowanie urządzenia do wymienionych rodzajów gazu. Zestaw do przebudowy można nabyć w naszym serwisie klienta. W przypadku niektórych modeli zestaw do przebudowy jest zawarty w komplecie.

Przestawienie na inny rodzaj gazu może przeprowadzić tylko autoryzowany fachowiec.

Przed wymianą dysz zamknąć dopływ gazu i prądu.

### Austausch der Kleinstelldüsen:

1. Zdjąć ruszt pod garnki i wszystkie palniki.
2. Wykręcić dwie śruby mocujące (Torx T20) z palnika i zjąć płytę.
3. Ściągnąć pokrętła obsługi. Zdjąć osłonę ochronną: Wykręcić dwie górne, boczne śruby mocujące (Torx T20). Osłonę ochronną podnieść od tyłu i przesunąć do przodu. Zdjąć pokrywę włącznika.
4. Małe dysze znajdują się w kurku gazowym i przykręca się je od góry. Dla łatwiejszego dostępu włącznik przekręcić lub usunąć pierścień zabezpieczający i zdjąć włącznik. Wykręcić dysze i wkręcić do oporu nowe dysze regulacyjne zgodnie z tabelą dysz.
5. Nałożyć włącznik, pierścień zabezpieczający i osłonę ochronną i przykręcić. Nasadzić pokrętło.

### Wymiana dysz głównych:

1. Ściągnąć zaciski zabezpieczające na przewodach palnika. Ściągnąć przewody palnika. Odkręcić śruby na tulei regulacji powietrza. Zdjąć przewód kolanowy.
2. Ściągnąć ręcznie dyszę i pierścień samouszczelniający do palnika z obiegiem wewnętrznym. Wykręcić dyszę do palnika z obiegiem zewnętrznym (rozmiar 10).
3. Sprawdzić, czy w nowej dyszy głównej do palnika z obiegiem wewnętrznym poprawnie założony jest pierścień samouszczelniający. Nasadzić dyszę na przewód palnika. Wkręcić do przewodu kolanowego do oporu nową dyszę główną do palnika z obiegiem zewnętrznym.
4. Nasadzić przewód kolanowy i przewody palnika. Nasadzić zaciski zabezpieczające.
5. Ustawić tuleję regulacji powietrza po poluzowaniu śruby do poprawnego wymiaru (patrz tabela dysz). Ponownie dokręcić śrubę.
6. Osadzić płytę i dokręcić. Nałożyć elementy palnika i ruszt pod garnki i zwrócić uwagę na ich poprawne położenie.

Jeśli okaże się konieczna korekta dyszy małej z powodu odmiennego gazu i ciśnienia, to przepływ można powiększyć poprzez obrót w lewo.

W przypadku tych palników nie jest konieczne ustawienie powietrza pierwszego.

### Po przebudowie sprawdzić działanie:

Przy płomieniach nie mogą być widoczne żółte końcówki. Płomienie nie gasną wskutek szybkiego przełączenia z ustawienia z płomienia dużego na mały.

**Wskazówka:** Naklejkę z rodzajem przestawionego gazu przymocować na tabliczce znamionowej urządzenia.

pt

## Indicações importantes

Leia atentamente e guarde estas instruções. Apenas se a montagem for realizada de forma tecnicamente correcta, em conformidade com estas instruções de montagem, se pode garantir a segurança durante a utilização. O instalador é responsável pelo funcionamento correcto no local de instalação.

### ⚠ Perigo de ferimentos!

As peças que ficam acessíveis durante a montagem podem ter arestas afiadas. Use luvas de proteção.

O aparelho só pode ser ligado por um técnico autorizado.

Antes de qualquer intervenção, desligar a corrente eléctrica e fechar a alimentação de gás.

Para a instalação têm de ser observadas as normas de construção em vigor, assim como as normas das companhias de electricidade e gás locais.

Para a conversão para outro tipo de gás, deve contactar a Assistência Técnica.

### ⚠ Perigo de fuga de gás!

Após a realização de intervenções na ligação do aparelho à rede de gás, verificar sempre a estanquidade da ligação. O fabricante declina qualquer responsabilidade por fugas de gás pela ligação do aparelho à rede de gás, que tenha sido manipulada.

#### **Assegurar uma ventilação suficiente no espaço onde o aparelho está montado. Até uma potência total de 11 kW:**

- Volume mínimo do espaço de montagem: 20 m<sup>3</sup>
- Uma porta para o exterior ou uma janela que possa ser aberta.

#### **Até uma potência total de 18 kW:**

- Volume mínimo do espaço de montagem: 2 m<sup>3</sup> por kW de potência total.
- Uma porta para o exterior ou uma janela que possa ser aberta.
- Um exaustor para o exterior. Volume de extracção mínimo do exaustor: 15 m<sup>3</sup>/h por kW de potência total.

#### **Atenção!**

Este aparelho não está ligado a uma conduta de gases de exaustão. Deve ser ligado e colocado em funcionamento de acordo com as condições de instalação. Não ligue o aparelho a uma saída de gases de exaustão. É necessário considerar todas as normas de ventilação.

Na instalação tem de ser utilizado um seccionador onipolar com uma abertura de contacto mínima de 3 mm ou o aparelho tem de ser ligado através de uma ficha de terra. Após a montagem, esse sistema tem de ficar acessível.

Os dados relativos à tensão, tipo de gás e pressão do gás indicados na placa de características têm de corresponder às condições de ligação locais.

Não dobre nem entale o cabo de ligação.

Este aparelho faz parte da classe de aparelhos 3 (para encastrar num móvel de cozinha). Tem de ser montado de acordo com o esboço de encastramento. A parede atrás do aparelho tem de ser de um material não inflamável.

Este aparelho não foi previsto para ser utilizado com um temporizador externo ou um telecomando externo.

Não monte este aparelho em embarcações ou veículos.

### **Preparar os móveis de encastrar**

O móvel de encastrar tem de ser resistente a temperaturas até 90 °C. Após os trabalhos de recorte, tem de ficar assegurada a estabilidade do móvel de encastrar.

Efectuar o recorte no tempo de cozinha, para um ou mais aparelhos Vario, de acordo com o diagrama de montagem. O ângulo da superfície de corte até ao tempo de cozinha tem de ser, no mínimo, de 90°.

Remover a serradura após os trabalhos de corte. Selar as superfícies de corte de forma resistente ao calor.

Observar a distância mínima de 10 mm entre o lado inferior do aparelho e peças do móvel.

**No caso de montagem de vários aparelhos Vario:** observar o espaço necessário para a régua de união VV 200 entre os aparelhos. Os aparelhos também podem ser montados em recortes individuais, mediante observância da distância mínima de 40 mm entre os mesmos.

### **Montar o aparelho**

1. Marcar exactamente o centro do recorte. Fixar as guias de fixação às extremidades frontais e posteriores do recorte. As saliências das guias de fixação têm de ficar niveladas sobre o tempo de cozinha. A marcação do centro das guias de fixação tem de corresponder com precisão à marcação do centro do recorte.

**Nota:** Nos tampos de cozinha em pedra, as guias de fixação têm de ser coladas com uma cola de dois componentes resistente a altas temperaturas (metal sobre pedra).

2. Em caso de combinação com a cobertura de aparelho VD 201: Fixar a cobertura do aparelho antes da montagem no aparelho (consultar as instruções de montagem do VD 201).
3. Posicionar o aparelho no recorte. As saliências do aparelho têm de ficar posicionadas com precisão sobre as molas de engate. Pressionar o aparelho com força para dentro do recorte. **As saliências do aparelho têm de engatar nas molas de engate.**

### **Desmontar o aparelho**

Desligar o aparelho da alimentação eléctrica. Fechar a válvula de corte do gás. Pressionar o aparelho para fora pela parte inferior.

#### **Atenção!**

Danos no aparelho! Não puxar o aparelho pela parte superior.

### **Ligação de gás**

A ligação de gás tem de estar disposta de forma que a válvula de bloqueio esteja acessível.

O aparelho inclui duas uniões em cotovelo (do lado do aparelho G<sup>1</sup>/<sub>2</sub>"). Selecione o modelo adequado ao país:

- ISO 228 G 1/2 cilíndrico
- EN 10226 R 1/2 cónico

Ligar o aparelho com uma das uniões em cotovelo incluídas com o vedante correspondente a um cabo de ligação fixo ou a uma mangueira de segurança de gás.

Se a mangueira de segurança de gás não for de metal ou apenas parcialmente de metal, a temperatura ambiente não deve ultrapassar os 90 °C. Se a mangueira de segurança de gás for de metal, a temperatura ambiente permitida não deve ultrapassar os 115 °C.

Instalar a mangueira de segurança de gás de forma que ela não toque nas peças móveis do embutido (por ex. gaveta).

### **Ligação eléctrica**

Verifique se a tensão e a frequência do aparelho correspondem às características da instalação eléctrica.

Conforme o modelo, a placa de cozinhar é fornecida com um cabo de alimentação com ou sem ficha.

Ligue o aparelho exclusivamente a tomadas eléctricas de terra, instaladas de acordo com as normas aplicáveis.

O aparelho corresponde ao tipo Y: o cabo de ligação só pode ser substituído pela Assistência Técnica. Ter em atenção o tipo de cabo e a secção mínima.

### **Dados técnicos / tabela de bocais**

Potência global conectada gás natural 6 kW

Potência global conectada butano/propano 5,8 kW

Eléctrica 0,8 VA

### **Conversão para outro tipo de gás**

Esta placa de fogão a gás corresponde às categorias referidas na placa de características. A substituição dos injectores permite adaptar o aparelho para qualquer tipo de gás, referido no documento. O conjunto de conversão pode ser adquirido através do nosso Serviço de Apoio ao Cliente. Alguns modelos são fornecidos com o conjunto de conversão.

O aparelho só pode ser convertido para outro tipo de gás por um técnico devidamente autorizado.

Desligar a alimentação de electricidade e de gás antes de substituir os injectores.

#### **Substituição dos injectores de redução:**

1. Retirar os apoios e os componentes dos queimadores.
2. Desapertar os parafusos de fixação (Torx T20) no queimador e retirar a placa.
3. Retirar o botão de comando. Retirar o painel de comando: Desapertar os dois parafusos de fixação superiores laterais (Torx T20). Levantar o painel de comando pela parte posterior, e empurrar o mesmo para a frente. Retirar cobertura dos botões.
4. Os injectores de redução encontram-se na válvula de gás e são enroscados pela parte superior. Para um acesso mais fácil, rodar os botões ou retirar o anel de segurança, e retirar os botões. Desenroscar os injectores e enroscar os injectores novos, até ao batente, de acordo com os dados da tabela dos injectores.
5. Voltar a colocar os botões, anel de segurança, cobertura dos botões e o painel de comando, e proceder ao aperto dos mesmos. Colocar o botão de comando.

#### **Substituição dos injectores principais:**

1. Retirar os grampos de segurança dos tubos dos queimadores. Retirar os tubos dos queimadores. Desapertar o parafuso do regulador de ar. Retirar o porta-injector.
2. Retirar manualmente o injector e a junta tórica do queimador de anel interior. Desaparafusar o injector do queimador de anel exterior (SW10).
3. Verificar o correcto aperto da junta tórica no novo injector principal dos queimadores de anel interior. Empurrar o injector sobre o tubo do queimador. Apertar o novo injector principal para queimadores de anel exterior até ao batente no porta-injector.
4. Colocar o porta-injector e os tubos dos queimadores. Colocar os grampos de segurança.
5. Depois de soltar o parafuso, ajustar o regulador de ar para o tamanho correcto (ver tabela de injectores). Voltar a apertar o parafuso.
6. Apoiar e aparafusar a placa. Colocar os componentes dos queimadores e os apoios, observando o posicionamento correcto.



Se, em caso de diferença de tipos e pressões de gás, for necessário proceder à correcção dos injectores de redução, a rotação para a esquerda permite aumentar o fluxo.

Estes queimadores não requerem o ajuste do ar primário.

#### **Verifique a funcionalidade após a conversão:**

As chamas não podem apresentar pontas amarelas. Quando se muda rapidamente da potência máxima para a potência mínima, a chama não se pode apagar.

**Nota:** Cole o autocolante com o tipo de gás correspondente à conversão na placa de características do aparelho.

ru

### **Важные указания**

Внимательно прочитайте данную инструкцию и сохраните её. Безопасность эксплуатации гарантируется только при квалифицированной сборке с соблюдением данной инструкции по монтажу. За безупречность функционирования ответственность несёт монтажёр.

#### **⚠ Опасность травмирования!**

Детали, открытые при монтаже, могут быть острыми. Используйте защитные перчатки.

Подключение прибора должен производить только уполномоченный специалист.

Перед проведением любых работ выключите подачу газа и электроэнергии.

При установке должны соблюдаться действующие строительные нормы и правила, а также предписания компаний-поставщиков электроэнергии и газа.

Для переоборудования прибора на другой вид газа вызовите сервисную службу.

#### **⚠ Опасность утечки газа!**

При работах, связанных с подсоединением газа, постоянно проверяйте герметичность соединений. Производитель не несёт ответственности за утечки газа в местах соединений, над которыми производились какие-либо действия.

**В помещении установки газовой панели необходимо обеспечить достаточный воздухообмен. Общая мощность до 11 кВт:**

- Минимальный объем помещения установки: 20 м<sup>3</sup>
- Одна наружная дверь или окно, которое может открываться.

#### **Общая мощность до 18 кВт:**

- Минимальный объем помещения установки: 2 м<sup>3</sup> на один киловатт общей мощности.
- Наружная дверь или окно, которое может открываться.
- Вытяжной колпак с выходом наружу. Минимальная объемная производительность вытяжного колпака: 15 м<sup>3</sup> на один киловатт общей мощности.

#### **Внимание!**

Этот прибор не подключен к дымоходу. Он должен быть подключен в соответствии с предписаниями по монтажу и введен в эксплуатацию. Не подключайте прибор к дымоходу. Следите за выполнением норм по вентиляции помещения.

При установке следует предусмотреть специальный выключатель с размыканием всех полюсов с расстоянием между разомкнутыми контактами не менее 3<mm, либо прибор должен быть подключён через розетку с защитным контактом. После установки к нему должен быть доступ.

Данные на типовой табличке, касающиеся напряжения, вида и давления газа должны соотноситься с местными условиями подключения.

Проследите, чтобы сетевой провод не зажимался и не перегибался.

Данный прибор соответствует классу 3 (для встраивания в кухонную мебель). Установка должна проводиться согласно установочному чертежу. Стена за прибором должна быть выполнена из невоспламеняющегося материала.

Данный прибор не предназначен для работы с внешним выключателем с часовым механизмом или с внешней системой дистанционного управления.

Запрещается устанавливать данный прибор на лодках и в автомобилях.

### **Подготовка мебели встраивания**

Мебель встраивания должна выдерживать температуру до 90 °С. Стабильность мебели встраивания должна сохраняться также и после выполнения выреза в рабочей панели.

Исполнение выреза для одного или нескольких приборов должно соответствовать чертежу установки. Угол между поверхностью среза и плоскостью рабочей панели должен составлять 90°.

После выполнения выреза нужно убрать стружки. Поверхности выреза следует заделать жаростойким составом.

Необходимо соблюдать расстояние от нижней стороны прибора до частей мебели, которое должно составлять, как минимум, 10 мм.

**При встраивании нескольких Vario-приборов** следует принимать во внимание площадь, которая требуется для установки соединительной планки VV 200 между приборами. При условии соблюдения минимального расстояния 40 мм между приборами, они могут встраиваться также в отдельные вырезы рабочей панели.

### **Встраивание прибора**

1. Точно разметить середину выреза. Прикрепить крепежную шину к переднему и заднему краям выреза. Выступы крепежных шин должны лежать на рабочей панели. Средняя метка крепежных шин должна точно совпадать со средней меткой выреза.

**Указание:** В случае каменной рабочей панели, крепежные шины должны приклеиваться с помощью температуростойкого двухкомпонентного клея (для склеивания металла и камня).

2. В комбинации с крышкой прибора VD 201 перед встраиванием следует закрепить крышку прибора (см. Инструкцию по монтажу VD 201).

3. Вставление прибора в вырез. Фиксирующие выступы прибора должны точно располагаться на пружинных зажимах. Вставить прибор в вырез и сильно прижать. **Фиксирующие выступы прибора должны защелкнуться в пружинных зажимах.**

### **Демонтаж прибора**

Отключить питание прибора. Закрыть запорный газовый кран. Вытолкнуть прибор снизу.

#### **Внимание!**

Возможно повреждение прибора! Запрещается вытягивать прибор сверху с помощью рычага.

### **Подключение газа**

Подключение газа следует производить таким образом, чтобы оставался доступ к запорному крану.

Комплект поставки прибора включает два соединительных уголка (со стороны прибора, G½"). Выберите подходящее исполнение, в зависимости от страны:

- ISO 228 G 1/2, цилиндрический
- EN 10226 R 1/2, конический

Подсоедините прибор с помощью одного из соединительных уголков и уплотнителя, входящих в комплект, к стационарному соединительному трубопроводу или безопасному газовому шлангу.

Если безопасный газовый шланг лишь частично выполнен из металла или полностью изготовлен из другого материала, в таком случае температура окружающей среды не должны превышать 90°С. Если безопасный газовый шланг выполнен из металла, температура окружающей среды может достигать 115°С.

Безопасный газовый шланг следует прокладывать таким образом, чтобы он не соприкасался с подвижными элементами встраиваемой мебели (например, с выдвижным ящиком).

### **Подключение к электросети**

Проверьте, чтобы напряжение и частота прибора совпадали с характеристиками электросети.

Варочная панель в зависимости от модели поставляется с сетевым кабелем и со штепсельной вилкой или без неё.

Данный прибор можно подключать к сети только через установленную согласно правилам розетку.

Прибор соответствует типу Y: соединительный провод может быть заменён только сервисной службой. Используйте соответствующий тип кабеля с допустимым минимальным сечением.

### **Технические данные / таблица форсунок**

Общая потребляемая мощность природный газ 6 кВт

Общая потребляемая мощность бутан/пропан 5,8 кВт

Общая потребляемая электрическая мощность 0,8 ВА

### **Переключение на другой вид газа**

Эта газовая варочная панель соответствует категориям, представленным на фирменной табличке. Путём замены форсунок прибор может быть переключен на любой из представленных там видов газа. Комплект переключения можно получить через нашу службу сервиса. Для некоторых моделей комплект переключения входит в объём поставки.

Переключение прибора на другой вид газа должно выполняться только силами авторизованного технического персонала.

Перед заменой форсунок необходимо отключить подачу электроэнергии и газа.



### Замена установочных форсунок:

1. Снимите решетки для кастрюль и детали горелок.
2. Выверните два крепежных винта (Torx T20) горелки и снимите лоток плиты.
3. Снимите ручки управления. Снимите панель управления: Выверните два верхних крепежных винта по бокам (Torx T20). Приподнимите сзади панель управления и сдвиньте её вперед. Снимите крышку выключателя.
4. Установочные форсунки находятся в газовом кране и завинчиваются сверху. Для облегчения доступа поверните выключатель или удалите стопорное кольцо и затем снимите выключатель. Выверните форсунки и вверните до упора новые форсунки в соответствии с данными таблицы форсунок.
5. Установите снова выключатель, стопорное кольцо, крышку выключателя и затяните до упора. Наденьте ручки.

### Замена основных форсунок:

1. Снимите стопорный зажим на трубопроводах горелки. Снимите трубопроводы. Ослабьте винты регулировочной втулки для воздуха. Снимите воздухоподводящую трубку.
2. Снимите руками форсунку и кольцо с круглым сечением для внутреннего круга пламени. Выверните форсунку для внешнего круга пламени (SW10).
3. Проверьте правильность установки кольца с круглым сечением в новой основной форсунке для внутреннего круга пламени. Насадите форсунку на подходящий к ней трубопровод. Вверните до упора основную форсунку для внешнего круга пламени в воздухоподводящую трубку.
4. Вставьте воздухоподводящую трубку и трубопровод. Наденьте стопорный зажим.
5. После ослабления винта настройте регулировочную втулку для воздуха на правильный размер (см. таблицу форсунок). Затяните винт снова.
6. Наложите лоток плиты и затяните винты. Наложите детали горелок и решетки, обращая внимание на правильное расположение.

Если при изменении вида газа и давления требуется подстроить установочные форсунки, поток газа можно увеличить путем вращения влево.

При использовании этих горелок регулировка первичного воздуха не требуется.

### Проверьте функционирование после переключения:

в пламени не должны быть видны желтые язычки. При быстром переходе с большого огня на малый пламя не должно гаснуть.

**Указание:** Нанесите наклейку с указанием переключенного вида газа на фирменную табличку прибора.

sl

## Помembни napotki

Skrbno preberite ta navodila za uporabo in jih shranite. Varnost med uporabo je zagotovljena le v primeru strokovne montaže v skladu s temi navodili za montažo. Za brezhibno delovanje na mestu postavitve je odgovoren inštalater.

### ⚠ Nevarnost poškodb!

Deli, ki so med montažo dostopni, imajo lahko ostre robove. Nadenite si zaščitne rokavice.

Aparat lahko priključite le strokovno osebje z dovoljenjem.

Pred izvajanjem kakršnih koli del zaprite dovod plina in električne energije.

Za namestitvev je treba upoštevati trenutno veljavne gradbene predpise in predpise lokalnih dobaviteljev elektrike in plina (v Nemčiji: DVGW-TRGI/TRGF; v Avstriji: ÖVGW-TR).

Za preklon na drugo vrsto plina pokličite servisno službo.

### ⚠ Nevarnost uhajanja plina!

Ko končate dela na priključku plina, ga vedno preverite glede tesnosti. Proizvajalec ne prevzema odgovornosti za uhajanje plina na priključnem mestu, na katerem so bila izvajana dela.

### V prostoru namestitve poskrbite za ustrezno kroženje zraka.

#### Do skupne moči 11 kW:

- Minimalni volumen prostora namestitve: 20 m<sup>3</sup>
- Ena vrata, ki vodijo na prosto, ali eno okno, ki ga je mogoče odpreti.

#### Do skupne moči 18 kW:

- Minimalni volumen prostora namestitve: 2 m<sup>3</sup> na kW skupne moči.
- Ena vrata, ki vodijo na prosto, ali eno okno, ki ga je mogoče odpreti.
- Napa, ki je speljana na prosto. Minimalne zahteve za napo: 15 m<sup>3</sup>/h na kW skupne moči.

### Pozor!

Ta aparat ni priklopljen na odvod za izpušne pline. Aparat je treba priklopiti in obratovati v skladu s pogoji namestitve. Aparata ne priklopljajte na odvod za izpušne pline. Upoštevati je treba vse predpise o prezračevanju.

Napeljava mora vsebovati večpolno ločilno stikalo z najmanj 3-milimetrsko priključno odprtino ali pa je treba aparat priključiti prek vtiča z varnostnim sistemom. Ta mora biti po vgradnji še vedno dostopen.

Navedbe o napetosti, vrsti plina in tlaku plina na tipski ploščici morajo biti v skladu z lokalnimi predpisi glede priključevanja.

Priključnega kabla ne prepogibajte ali ukleščite.

Aparat ustreza razredu aparatov 3 (za vgradnjo v kuhinjsko pohištvo). Vgradite ga, kot je prikazano na sliki za vgradnjo. Stena za aparatom mora biti zgrajena iz negorljivega materiala.

Aparat ni predviden za delovanje z zunanjo programsko uro ali z zunanjim daljinskim upravljanjem.

Tega aparata ni dovoljeno vgraditi na ladje ali v vozila.

## Priprava vgradnega pohištva

Vgradni pohištveni element mora biti odporen na temperature do 90 °C. Stabilnost vgradnega elementa mora biti zagotovljena tudi po izrezovanju.

Izrez v delovni površini za enega ali več aparatov Vario naj ustreza sliki za vgradnjo. Kot med ploskvijo izreza in delovno površino mora znašati 90°.

Po izrezovanju odstranite ostružke. Ploskve izrezov zaščitite s toplotno obstojnim premazom.

Upoštevajte najmanjšo razdaljo spodnjega dela aparata do delov pohištva, ki naj znaša 10 mm.

**Pri vgradnji več aparatov Vario:** upoštevajte potrebo po dodatnem prostoru za povezovalno letev VV 200 med aparati. Aparate lahko vgradite tudi v posamezne izreze ob upoštevanju minimalnega razmika med aparati, ki mora znašati najmanj 40 mm.

## Namestitvev aparata

1. Natančno označite sredino izreza. Pritrdite tirnice na sprednji in zadnji rob izreza. Zaskočni nastavki pritrdilnih tirnic morajo biti poravnani s pultom. Sredinska oznaka pritrdilnih tirnic mora natančno ustrezati sredinski oznaki izreza.

**Opomba:** Če je pult kamnit, prilepite pritrdilno tirnico z dvokomponentnim lepilom, odpornim na vročino (kovina na kamen).

2. Pri kombinacijah s pokrovom aparata VD 201: pokrov namestite na aparat pred vgradnjo (glejte navodila za montažo VD 201).

3. Vstavite aparat v izrez. Zaskočni nastavki naprave morajo biti natančno poravnani s pritrdilnimi sponkami. Aparat dobro potisnite v izrez. **Zaskočni nastavki naprave se morajo zaskočiti v pritrdilne sponke.**

## Demontaža aparata

Izključite aparat iz električnega omrežja. Zaprite dovod plina. Potisnite aparat s spodnje strani navzgor.

### Pozor!

Poškodbe aparata! Aparata ne odstranjujte z zgornje strani.

## Priključek za plin

Priključek za plin mora biti nameščen tako, da je zaporni ventil dostopen.

Aparatu sta priložena dva kotna nosilca (na aparatu, G<sup>1</sup>/<sub>2</sub>"). Izberite pravilno izvedbo glede na državo:

- ISO 228 G 1/2, valjast
- EN 10226 R 1/2, stožčast

Namestite napravo z ustreznim priloženim kotnim nosilcem in tesnilom na fiksno priključno napeljavo ali varnostno plinsko cev.

Če varnostna plinska cev ni kovinska ali je le delno kovinska, temperatura okolice ne sme preseči 90 °C. Če je varnostna plinska cev iz kovine, je dopustna temperatura okolice 115 °C.

Varnostno plinsko cev je treba položiti tako, da se ne more dotikati gibljivih delov vgradnega elementa (npr. predala).

## Električni priključek

Preverite, če se napetost in frekvenca aparata ujemata z električno napeljavo.

Kuhalna plošča je glede na model dobavljena z napajalnim kablom z vtičem ali brez njega.

Aparat priključite samo na vtičnice, ki so nameščene v skladu s predpisi in so ustrezno ozemljene.

Naprava ustreza vrsti Y: priključni kabel lahko zamenja samo pooblaščen serviser. Upoštevajte vrsto kabla in minimalni presek.

## Tehnični podatki / Preglednica šob

Priključna moč zemeljska plina 6 kW

Priključna moč butana/propana 5,8 kW

Elektrika 0,8 VA

## Predelava na drugo vrsto plina

Ta plinska kuhalna plošča ustreza kategorijam, ki so navedene na tipski ploščici. Če zamenjate šobe, je mogoče napravo predelati za uporabo z vsemi tam navedenimi plini. Komplet za predelavo lahko naročite pri pooblaščenem servisu. Pri nekaterih modelih je komplet za predelavo že priložen.

Predelavo aparata za uporabo z drugo vrsto plina lahko izvede samo ustrezno usposobljen strokovnjak.

Pred zamenjavo šob zaprite dovod plina in električne energije.

### Zamenjava majhnih nastavitvenih šob:

1. Odstranite nosilec za posodo in vse dele gorilnika.
2. Odstranite dva pritrdilna vijaka (Torx T20) gorilnika in snemite ploščo.
3. Snemite upravljalni gumb. Odstranitev kontrolne plošče: odstranite dva zgornja stranska pritrdilna vijaka (Torx T20). Povzdignite kontrolno ploščo z zadnje strani in jo pisnite naprej. Snemite pokrov stikala.
4. Majhne nastavitvene šobe so nameščene v plinski pipi in jih je mogoče priviti iz zgornje strani. Za lažji dostop obrnite stikalo ali pa odstranite vzmetni obroč in snemite stikalo. Šobe odvijte in v skladu z navedbami v preglednici šob do konca privijte nove šobe.
5. Ponovno namestite in privijte stikalo, vzmetni obroč, pokrov stikala in nadzorno ploščo. Natakните upravljalni gumb.

### Zamenjava glavnih šob:

1. Snemite pritrdilne sponke s cevi gorilnika. Odstranite cevi gorilnika. Odvijte vijak na tulcu za regulacijo zraka. Snemite držalo šobe.
2. Z roko odstranite šobo in o-obroček notranjega krožnega gorilnika. Odvijte šobo za zunanji krožni gorilnik (ključ velikosti 10).
3. Preverite, če je o-obroček pravilno nameščen na novo glavno šobo za notranji krožni gorilnik. Natakните šobo na cev gorilnika. Novo glavno šobo za zunanji krožni gorilnik do konca privijte na držalo šobe.
4. Priklopite držalo šobe in cevi gorilnika. Namestite pritrdilne sponke.
5. Tulec za regulacijo zraka po rahljanju vijaka ponovno nastavite na ustrezno vrednost (glejte preglednico šob). Ponovno privijte vijak.
6. Namestite in privijte ploščo. Namestite vse dele gorilnika in nosilec za posodo, pri tem pazite na pravilni položaj.

Če je zaradi spremenjene vrste plina ali tlaka potrebno popravljanje majhnih nastavitvenih šob, lahko s sukanjem v levo povečate pretok.

Pri teh gorilnikih ni treba nastavljanja primarnega zraka.

### Po predelavi preverite delovanje:

Na plamenu ne smejo biti vidne rumene konice. Pri prestavljanju jakosti plamena z večjega na manjšega ta ne sme ugasniti.

**Opomba:** Na tipsko ploščico nalepite nalepko, ki navaja novo vrsto uporabljenega plina.

sr

## Važne napomene

Pažljivo prečitajte ovo uputstvo i sačuvajte ga. Samo u slučaju stručne ugradnje u skladu sa ovim uputstvom za montažu zagantovana je sigurnost prilikom upotrebe. Instalater je odgovoran za pravilno funkcionisanje na mestu postavke.

### ⚠ Opasnost od povrede!

Komponente, koje su tokom montaže pristupačne, mogu da imaju oštre ivice. Nosite zaštitne rukavice.

Samo obučena kvalifikovana osoba može povezati uređaj.

Pre izvođenja bilo koje vrste radova isključite dotok struje i gasa. Za instalaciju morate da obratite pažnju na trenutno važeće građevinske propise i propise lokalnog distributera električne struje i gasa (npr. u Nemačkoj DVGW-TRGI/TRGF ili u Austriji: ÖVGW-TR).

Za prebacivanje na drugu vrstu gasa pozovite korisnički servis.

### ⚠ Opasnost od curenja gasa!

Nakon rada sa priključkom za gas uvek proverite zaptivenost. Proizvođač ne preuzima nikakvu odgovornost za isticanje gasa na priključku za gas, na kome ste pre toga Vi radili.

### Pobrinite se zadovoljnu razmenu vazduha u prostoru za montažu. Do 11 kW ukupne snage:

- Najmanja zapremina prostora za montažu: 20 m<sup>3</sup>
- Vrata u praznom prostoru ili prozor, koji može da se otvori.

### Do 18 kW ukupne snage:

- Najmanja zapremina prostora za montažu: 2 m<sup>3</sup> po kW ukupne jačine.
- Vrata u praznom prostoru ili prozor, koji može da se otvori.
- Izduvna hauba u praznom prostoru. Najmanja prenosna zapremina izduvne haube: 15 m<sup>3</sup>/h po kW ukupne jačine.

### Opres!

Uređaj nije priključen za odvod gasa. On mora da bude priključen i pušten u pogon u skladu sa uslovima instalacije. Nemojte priključivati uređaj za izlaz gasa. Obavezno morate da obratite pažnju na celokupne propise o ventilaciji.

U instalaciji mora da postoji razdelni prekidač za sve polove sa otvorom kontakta od najmanje 3 mm, ili ćete uređaj da priključite preko utikača sa sistemom zaštitnih kontakata. Posle ugradnje, prekidač mora da bude pristupačan.

Podaci o naponu, vrsti i pritisku gasa na tipskoj ploči moraju odgovarati mesnim uslovima za priključivanje.

Priključni kabl ne sme se savijati ili priklještititi.

Ovaj uređaj odgovara klasi uređaja 3 (za ugradnju u kuhinjske elemente). Ugradnja mora da se izvrši prema skici ugradnje. Zid koji se nalazi iza uređaja ne sme da bude od zapaljivog materijala.

Ovaj uređaj nije namenjen za upotrebu sa eksternim tajmerom ili eksternim daljinskim upravljačem.

Ovaj uređaj nije predviđen da se instalira u brodovima ili u vozilima.

## Pripremite ugradni nameštaj

Ugradni nameštaj mora da bude otporan na temperature do 90°C. Stabilnost ugradnog nameštaja mora da bude obezbeđena i posle sečenja.

Isečak za jedan ili više Vario uređaja na radnoj površini izradite prema skici ugradnje. Ugao sečene površine u odnosu na radnu površinu mora da iznosi 90°.

Posle sečenja uklonite opiljke. Sečene površine zapečatite da budu otporne na visoku temperaturu.

Najmanji razmak donje površine uređaja u odnosu na nameštaj mora da bude 10 mm.

**Pri višestrukoj ugradnji Vario uređaja:** Obratite pažnju na prostor potreban za spojnu lajsnu VV 200 između uređaja. Uređaje takođe možete da ugradite u pojedinačne isečke uz poštovanje minimalnog rastojanja od 40 mm između uređaja.

## Ugradnja uređaja

1. Obeležite tačno sredinu isečka. Šine za pričvršćivanje pričvrstite za prednju i zadnju ivicu priključka. Ispupčenja na šinama za pričvršćivanje moraju da nalegnu na radnoj površini. Oznaka na sredini šine za pričvršćivanje mora da se do tačnina poklapa da oznakom isečka.

**Napomena:** Kod kamenih radnih ploča zalepite šine za pričvršćivanje pomoću dvokomponentnog lepka koji je otporan na toplotu (metal na kamen).

2. Kod kombinacije sa poklopcem za uređaj VD 201: pre ugradnje pričvrstite poklopac na uređaj (vidi uputstvo za montažu VD 201).
3. Uređaj umetnite u otvor. Čep na uređaju mora tačno da nalegne na priteznu oprugu. Uređaj snažno pritisnite u isečak.  
**Čep na uređaju mora da škljocne u priteznu oprugu.**

## Demontaža uređaja

Uređaj isključite iz struje. Zatvorite ventil za regulaciju gasa. Uređaj pritisnite odozdo kako biste ga izvukli.

### Opres!

Oštećenje uređaja! Uređaj nemojte podizati polugom.

## Priključak za gas

Priključak na gas mora da bude namešten tako da zaporna slavina bude pristupačna.

Uz uređaj su priložena dva ugla za priključivanje (sa strane uređaja G½"). Odgovarajuću izvedbu izaberite u zavisnosti od zemlje:

- ISO 228 G 1/2 cilindričan
- EN 10226 R 1/2 konusan

Priključite uređaj na jedan od priloženih uglova za priključivanje, pomoću zaptivke, na čvrsti vod za priključivanje ili na sigurnosno crevo za gas.

Ukoliko sigurnosno crevo za gas nije, ili je samo delimično od metala, temperatura okoline ne sme da pređe 90°C. Kod sigurnosnog creva za gas od metala dozvoljena temperatura okoline je 115°C.

Sigurnosno crevo za gas postavite tako, da ne dolazi u kontakt sa pokretljivim delovima ugradnog nameštaja (npr. fioka).

## Električno priključivanje

Proverite da li su napon i frekvencija uređaja u skladu sa električnom instalacijom.

Ploča za kuvanje se, prema modelu, snabdeva preko mrežnog kabla, sa ili bez štekera.

Uređaj priključite u uzemljene utičnice, koje su instalirane u skladu sa propisima.

Uređaj odgovara tipu Y: Priključni kabl sme da zameni isključivo osoblje korisničkog servisa. Obratite pažnju na tip kabla i najmanji propisani poprečni presek.

## Tehnički podaci/tabela mlaznice

Ukupna vrednost priključivanja zemnog gasa 6 kW

Ukupna vrednost priključivanja butana/propana 5,8 kW

Elektro 0,8 VA

## Prebacivanje na neku drugu vrstu gasa

Ovaj režim kuvanja na gas odgovara kategorijama navedenim na tipskoj tablici. Zamnom mlaznice je moguće prebaciti uređaj na neki od do tamo dovedenih gasova. Komplet za dogradnju može da se nabavi preko našeg korisničkog servisa. Kod nekih modela, komplet za nadogradnju može da se dostavi na adresu.

Samo obučena kvalifikovana osoba sme da prebaci uređaj na neku drugi vrstu gasa.

Pre zamene mlaznice isključite dotok struje i gasa.

### Zamena malih mlaznica:

1. Skinite nosač sudova i sve delove gorionika.
2. Dva zavrtnja za pričvršćivanje (Torx T20) odvrnite na gorioniku i skinite korito.
3. Izvucite upravljački točak. Skinite kontrolnu masku: Dve sa gornje strane; zavrtnje za pričvršćivanje sa strane (Torx T20) okrenite. Kontrolnu masku natakните pozadi i prevucite ka napred. Skinite poklopac prekidača.
4. Male mlaznice za nameštanje se nalaze na slavini za gas, i navrću se odozgo. Za dostupnost okrenite prekidač ili uklonite bezbednosni prsten i ukolnite prekidač. Odvrnite mlaznicu i novu mlaznicu prema podacima u tabeli ušrafite do graničnika.
5. Prekidač, bezbednosni prsten, poklopac prekidača i kontrolnu masku ponovo nameštite i zašrafite. Natakните upravljački točak.

### Zamena glavne mlaznice:

1. Skinite sigurnosne ploče na kablovima gorionika. Skinite kablove gorionika. Otpustite zavrtnje na čauri za regulaciju ventilatora. Skinite stegu mlaznice.
2. Rukom skinite mlaznicu i O-prsten za gorionik unutrašnjeg kruga. Odšrafite mlaznicu spoljašnjeg kruga (SW10).
3. Proverite da li je O-prsten pravilno ulegao u novu glavnu mlaznicu za gorionik unutrašnjeg kruga. Mlaznicu pomerite na kabl gorionika. Nova glavna mlaznica za gorionik spoljašnjeg kruga zašrafite do graničnika u stegi mlaznice.
4. Povežite stegu mlaznice i kabl gorionika. Natakните sigurnosne kopče.
5. Podesite čauru za regulaciju ventilatora na pravilnu meru, nakon odvajanja zavrtnja (vidi tabelu mlaznice). Ponovo zašrafite zavrtnjaj.
6. Postavite korito i ravnomerno zašrafite. Postavite delove gorionika i nosač sudova i pazite na to da zauzmu pravilan položaj.

Ukoliko je, kod vrste gasa i pritiska koji odstupaju, potrebna korekcija male mlaznice za nameštanje, protok se može povećati okretanjem nalevo.

Kod ovih gorionika ne morate da vršite podešavanje primarnog vazduha.

### Proverite funkciju nakon pregradnje:-

Na plamenu ne smeju da se vide žuti vrhovi. Prilikom brzog prebacivanja jake na tihu vatru, plamen ne sme da se gasi.

**Napomena:** Premestite i nalepnicu, zajedno sa promenjenom vrstom gasa na tipsku pločicu na uređaju.

SV

## Viktiga anvisningar

Läs anvisningen noggrant och spara den! Säker användning kräver att inbyggnaden är utförd fackmässigt enligt monteringsanvisningen. Installatören ansvarar för att enheten fungerar på uppställningsplatsen.

### ⚠ Risk för personskador!

Du kommer åt delar vid montering som kan ha vassa kanter. Använd alltid skyddshandskar.

Det är bara behörig fackman som får ansluta enheten.

Slå av strömmen och stäng av gasen vid alla arbeten på enheten.

Följ gällande byggnorm och de lokala el- och gasleverantörernas föreskrifter vid installation.

Vid omställning till annan gastyp, kontakta service.

### ⚠ Risk för gasläcka!

Gör alltid täthetskontroll på gasanslutningen efter arbeten på den. Tillverkaren tar inte ansvar för gasläckor på gasanslutningen efter arbeten på den.

### Se till att rummet där spishällen ska stå har tillräckligt luftutbyte. Upp till 11 kW total effekt:

- Rummet där hällen ska stå måste ha en volym på minst: 20 m<sup>3</sup>
- En dörr som leder ut i det fria eller ett fönster, som kan öppnas.

### Upp till 18 kW total effekt:

- Rummet där hällen ska stå måste ha en volym på minst: 2 m<sup>3</sup> per kW total effekt.
- En dörr som leder ut i det fria eller ett fönster, som kan öppnas.
- En fläktkåpa ut i det fria. Fläktkåpans utsugningseffekt ska vara minst: 15 m<sup>3</sup>/h per kW total effekt.

### Obs!

Enheten är inte ansluten till någon rökgång. Den kräver anslutning och användning enligt installationsanvisningarna. Anslut inte enheten till någon rökkanal. Följ samtliga ventilationsföreskrifter.

Vid installation ska det finnas en allpolig brytare med brytavstånd på minst 3 mm, annars måste du ansluta enheten med kontakt i jordat uttag. Det ska gå att komma åt kontakten även efter inbyggnad.

Uppgifterna om spänning, gastyp och gstryck på typskylten ska överensstämma med de lokala anslutningsvillkoren.

Vik och kläm inte sladden.

Enheten uppfyller kraven i enhetsklass 3 (för inbyggnad i köksinredning). Enheten ska vara installerad enligt inbyggnadsritningen. Väggen bakom enheten får inte vara av brännbart material.

Enheten är inte avsedd för användning med extern timer eller fjärrkontroll.

Enheten är inte avsedd för inbyggnad på båt eller i fordon.

## Förbereda inbyggnadsmöbeln

Inbyggnadsmöbeln måste tåla temperaturer upp till 90° C. Inbyggnadsmöbeln måste vara tillräckligt stabil även efter utskärningsarbetena.

Skär ut en öppning för en eller flera Vario-apparater i bänkskivan enligt inbyggnadsskissen. Snittyans vinkel mot bänkskivan måste vara 90°.

Ta bort spånen efter utskärningsarbetena. Försegla snittyorna så att de är beständiga mot hetta.

Apparaternas undersida måste ha ett avstånd på minst 10 mm till möbeldelar.

**Vid inbyggnad av flera Vario-apparater:** Se till att det är tillräckligt med plats för skarvlisten VV 200 mellan apparaterna. Apparaterna kan också byggas in i separata utskärningar. I så fall måste det finnas ett avstånd på minst 40 mm mellan apparaterna.



## Bygga in apparaten

1. Markera exakt utskärningens mitt. Fäst fästskenor i utskärningens framkant och bakkant. Fästskenor tappars måste vila direkt på bänkskivan. Fästskenor mittmarkering måste stämma exakt överens med utskärningens mittmarkering.

**Anvisning:** Hos bänkskivor av sten måste fästskenor limmas fast med temperaturbeständigt tvåkomponentslim (metall på sten).

2. Vid kombination med locket VD 201: Sätt fast locket i apparaten före inbyggnaden (se Monteringsanvisning VD 201).
3. Sätt in apparaten i utskärningen. Tapparna på apparaten måste vila exakt på klämfjädrarna. Tryck fast apparaten i utskärningen. **Tapparna på apparaten måste snäppa in exakt i klämfjädrarna.**

## Montera ur apparaten

Gör apparaten strömlös. Stäng av gaskranen. Tryck ut apparaten underifrån.

### Obs!

Risk att apparaten skadas, om man försöker att lirka ur apparaten uppifrån!

## Gasanslutning

Gaskranen ska gå att komma åt.

Det följer med 2 vinkelanslutningar (G $\frac{1}{2}$ " på enheten). Välj utförande som passar landet:

- ISO 228 G 1/2 cylindrisk
- EN 10226 R 1/2 konisk

Anslut enheten med medföljande vinkelanslutning och packning till fast ledning eller gassäkerhetsslang.

Är gassäkerhetsslangen inte av metall eller bara delvis av metall, så får omgivningstemperaturen inte överskrida 90°C. Är gassäkerhetsslangen av metall, så får omgivningstemperaturen vara upp till 115°C.

Dra gassäkerhetsslangen så att den inte kommer i kontakt med rörliga stomdelar (t.ex. lådor).

## Elanslutning

Kontrollera så att enhetens spänning och frekvens överensstämmer med elinstallationen.

Hällen kommer med eller utan kontakt beroende på modellvariant.

Du får bara ansluta enheten till rätt installerade, jordade eluttag.

Enheten är av typ Y: det är bara service som får byta sladd. Se till så att du får rätt sladdtyp och ledningsarea.

## Tekniska data/munstyckstabell

Totalanslutningsvärde naturgas 6 kW

Totalanslutningsvärde butan/propan 5,8 kW

EI 0,8 VA

## Omställning till annan gastyp

Denna gashäll motsvarar de kategorier, som är angivna på typskylten. Gashällen kan ställas om till samtliga gastyper som finns angivna där genom byte av munstyckena.

Ombyggnadssatsen kan beställas hos vår kundservice. Hos några modeller ingår ombyggnadssatsen i leveransen.

Apparaten får endast ställas om till annan gastyp av auktoriserad gasinstallatör.

Stäng av elen och gastillförseln före byte av munstycken.

### Byte av munstyckena för inställning av liten låga:

1. Ta av grytgaller och alla brännardelar.
2. Skruva in två fästskruvar (torx T20) på brännaren och ta av hällen.
3. Dra av vredet. Ta av manöverpanelen: Skruva ur de två övre fästskruvarna i sidled (torx T20). Lyft manöverpanelen baktill och skjut fram den. Ta bort brytarekåpan.
4. Munstyckena för inställning av liten låga sitter i gaskranen och skruvas i ovanifrån. Vrid brytaren för att komma åt den lättare eller ta bort säkringsringen och ta av brytaren. Skruva ur munstyckena och skruva in de nya munstyckena till anslaget enligt uppgifterna i munstyckstabellen.
5. Sätt tillbaka brytaren, säkringsringen, brytarens kåpa och manöverpanelen och skruva fast den. Sätt på vredet.

### Byte av huvudmunstyckena:

1. Ta bort säkringsclipsen från brännarledningarna. Dra av brännarledningarna. Lossa skruven på luftreglerhylsan. Ta av munstycksfästet.
2. Dra av munstycke och O-ring för brännaren till inre flamkretsen för hand. Skruva ur munstycket till brännaren för den yttre flamkretsen (nyckelvidd 10)
3. Kontrollera att O-ringen sitter korrekt i det nya huvudmunstycket för den inre flamkretsen. Skjut på munstycket på brännarledningen. Skruva in det nya huvudmunstycket för brännaren till den yttre flamkretsen i munstycksfästet tills det tar emot.
4. Sätt på munstycksfäste och brännarledningar. Sätt på säkringsclipsen.
5. Lossa skruven till luftreglerhylsan och ställ in skruven på korrekt mått (se munstyckstabellen). Dra fast skruven igen.
6. Lägg på hällen och skruva fast den jämnt. Lägg tillbaka brännardelar och grytgaller, se till att de sitter korrekt.

Om munstyckena för inställning av den lilla gaslågan måste justeras på grund av avvikande gastyp och tryck kan gasflödet ökas genom vridning åt vänster.

Hos dessa brännare behöver ingen inställning av primärluften göras.

### Kontrollera funktionen efter ombyggnaden:

Lågorna får inte vara gula i toppen. Lågan får inte slockna när man växlar snabbt från stor till liten låga.

**Anvisning:** Klistra etiketten med den omställda gastypen på apparatens typskylt.

tr

## Önemli uyarılar

Bu kılavuzu dikkatlice okuyunuz ve saklayınız. Ancak cihazın montajı bu montaj talimatında tarif edilen şekilde, usulüne uygun olarak yapılmışsa cihazın kullanımında güvenlik garantisi verilmiştir. Cihazın kurulduğu yerde kusursuz çalışmasından montajı yapan kişi sorumludur.

### ⚠ Yaralanma tehlikesi!

Montaj esnasında erişilebilir yapı parçalarının kenarları keskin olabilir. Koruyucu eldiven kullanınız.

Cihazın bağlantısını sadece eğitimli bir uzman yapabilir.

Cihazda yapılacak her türlü çalışmadan önce elektrik ve gaz girişini kapatınız.

Montaj için geçerli olan güncel imalat yönetmelikleri ve yerel elektrik ve gaz idaresinin yönetmelikleri dikkate alınmalıdır.

Cihazın başka bir gaz türüne dönüşümü için müşteri hizmetlerini arayınız.

### ⚠ Gaz kaçağı tehlikesi!

Gaz bağlantısında yapılan çalışmalardan sonra her zaman bağlantının sızdırmazlığını kontrol ediniz. Üretici firma, önceden üzerinde oynanmış bir gaz bağlantısındaki gaz sızıntısı için herhangi bir sorumluluk üstlenmez.

### Kurulum yerinde yeterli hava sirkülasyonunun sağlanmasını sağlayın. 11 kW toplam güce kadar:

- Kurulum yerinin minimum hacmi: 20 m<sup>3</sup>
- Dışarı açılan bir kapı ve açılabilir bir pencere.

### 18 kW toplam güce kadar:

- Kurulum yerinin minimum hacmi: kW toplam güç başına 2 m<sup>3</sup>.
- Dışarı açılan bir kapı ve açılabilir bir pencere.
- Havayı dışarı aktaran davlumbaz. Davlumbazın minimum sevk hacmi: kW toplam güç başına 15 m<sup>3</sup>/h.

### Dikkat!

Bu cihaz bir atık gaz tahliye tertibatına bağlanmamıştır. Bu cihaz geçerli olan montaj yönetmeliklerine göre bağlanmalı ve işletime alınmalıdır. Cihazı herhangi bir atık gaz çıkışına bağlamayınız. Havalandırma ile ilgili tüm şartlara özel özen gösterilmelidir.

Montajda en az 3 mm'lik kontak mesafesine sahip, tam kutuplu bir ayırma düzeneği bulunmalıdır veya cihaz bir topraklı priz üzerinden elektrige bağlanmalıdır. Takma işleminden sonra buna ulaşma imkanı bulunmalıdır.

Tip levhasında bulunan gerilim, gaz türü ve gaz basıncı bilgileri yerel bağlantı şartlarına uygun olmalıdır.

Bağlantı kablosunu bükmeyiniz ve sıkıştırmayınız.

Bu cihaz, Cihaz Sınıfı 3'e uygundur (Mutfak mobilyasına monte etmek için). Cihaz, montaj şablonuna göre monte edilmelidir.

Cihazın arkasındaki duvar yanmaz malzemeden yapılmış olmalıdır.

Bu cihaz, harici bir zaman ayarlı şalterle veya harici bir uzaktan kumanda ile çalıştırılmak üzere yapılmamıştır.

Bu cihazı botlara veya araçlara takmayınız.

### Ankastre mobilyanın hazırlanması

Ankastre mobilya 90°C ısıya kadar dayanıklı olmalıdır. Yuva açma çalışmaları tamamlandıktan sonra da ankastre mobilya sağlamlığını kaybetmemelidir.

Montaj şemasına göre bir veya birden fazla Vario cihaz için çalışma tezgâhında yuvaları hazırlayın. Kesim yüzeyinin çalışma tezgâhına açısı 90° olmalıdır.

Yuva açma çalışmaları tamamlandıktan sonra talaşları temizleyin. Kesim yüzeylerine ısıya dayanıklı koruyucu tabaka uygulayın.

Cihazın alt tarafıyla mobilya arasında en az 10 mm mesafe bırakmaya özen gösterin.

**Birden fazla Vario cihaz monte edildiğinde:** Cihazlar arasındaki VV 200 bağlantı çubuğunun yer gereksinimini dikkate alın. Cihazlar, aralarında en az 40 mm mesafe bırakılarak ayrı ayrı yuvalara da monte edilebilirler.

### Cihazın montajı

1. Yuvanın tam ortasını işaretleyin. Montaj raylarını yuvanın ön ve arka kenarına sabitleyin. Montaj raylarının burunları çalışma tezgâhının üzerinde olmalıdır. Montaj raylarının orta işaretiyle yuvanın orta işareti tam örtüşmelidir.

**Bilgi:** Taş tezgâhlarda montaj raylarını ısıya dayanıklı iki komponentli tutkalla (taş üzerine metal) yapıştırın.

2. VD 201 cihaz kapağıyla kombine edildiğinde: Cihaz kapağını montaj öncesi cihaza sabitleyin (bkz. VD 201 montaj kılavuzu).

3. Cihazı yuvaya yerleştirin. Cihazdaki burunlar yayların tam üstüne gelmelidir. Cihazı yuvaya iyice bastırın. **Cihazdaki burunlar yaylara oturmalıdır.**

### Cihazın demontajı

Cihazın elektrik bağlantısını kesin. Gaz kapama vanasını kapatın. Cihazı alttan dışarı bastırın.

#### Dikkat!

Cihazda hasar tehlikesi! Cihazı üstten zorlayarak çıkarmaya kalkışmayın.

### Gaz bağlantısı

Gaz bağlantısı, kesme vanasına erişilmesine izin verecek biçimde konumlandırılmalıdır.

Cihazıyla birlikte iki bağlantı köşebendi (cihaz tarafı G $\frac{1}{2}$ " ) teslim edilir. Ülkenize uygun modeli seçiniz:

- ISO 228 G 1/2 silindirik
- EN 10226 R 1/2 konik

Cihazı ekteki bağlantı köşebentlerinden biriyle contasıyla birlikte sabit bir bağlantı hattına veya bir gaz emniyet hortumuna bağlayınız.

Gaz emniyet hortumu metal değilse veya kısmen metalse, ortam sıcaklığı 90°C değerini aşmamalıdır. Gaz emniyet hortumu metal ise izin verilen azami ortam sıcaklığı 115°C olarak belirlenmiştir.

Gaz emniyet borusunu, montaj mobilyasının hareketli parçalarına (örneğin çekmecelere) temas etmeyecek biçimde döşeyiniz.

### Elektrik bağlantısı

Cihaz için öngörülen gerilim ve frekansın, elektrik bağlantısındaki gerilim ve frekansa uygun olup olmadığını kontrol ediniz.

Pişirme alanı, cihaz modeline göre fişli veya fişsiz elektrik kablosuyla gönderilir.

Cihazı sadece kurallara uygun takılmış topraklı prizlere bağlayınız.

Cihaz Y Tipi'ne uygundur: Bağlantı kablosu sadece müşteri hizmetleri tarafından değiştirilebilir. Kablo tipine ve minimal çapraz kesimine dikkat ediniz.

### Teknik Veriler / Meme tablosu

Toplam bağlantı değeri doğal gaz 6 kW

BToplam bağlantı değeri bütan/propan 5,8 kW

Elektrik 0,8 VA

### Başka gaz türüne geçiş

Bu gazlı ocak tip etiketinde belirtilen kategorilere uygundur. Nozullar değiştirilmek suretiyle cihazı orada belirtilen tüm gaz türlerine ayarlamak mümkündür. Modifikasyon seti müşteri hizmetlerimizden temin edilebilir. Bazı modellerde modifikasyon seti teslimat kapsamına dahildir.

Cihazın bir başka gaz türüne ayarlanması ancak ruhsatlı bir uzman kişi tarafından yapılmalıdır.

Nozulları değiştirmeden önce elektrik ve gaz beslemesini kapatın.

### Küçük ayar nozullarının değiştirilmesi:

1. Tencere ızgarasını ve tüm brülör kapaklarını çıkarın.
2. Brülördeki iki sabitleme vidasını (Torx T20) çıkarın ve ocağı alın.
3. Kumanda düğmelerini çekerek çıkarın. Kumanda panelini çıkarın: Üst yan taraftaki iki sabitleme vidasını (Torx T20) çıkarın. Kumanda panelini arkadan kaldırın ve öne doğru itin. Şalter kapağını çıkarın.
4. Gaz vanasında yer alan küçük ayar nozulları üstten vidalanarak takılır. Daha kolay ulaşmak için şalteri çevirin veya emniyet diskini çıkarın ve şalteri alın. Nozulları çıkarın ve yeni nozulları nozul tablosunda yer alan veriler doğrultusunda tam yerine oturana kadar vidalayın.
5. Şalter, emniyet disk, şalter kapağı ve kumanda panelini tekrar yerlerine takın ve vidalayın. Kumanda düğmelerini takın.

### Ana nozulların değiştirilmesi:

1. Brülör hatlarındaki emniyet klipslerini çıkarın. Brülör hatlarını çekerek çıkarın. Hava ayar burcundaki vidayı çözümlen. Nozul çubuğunu çıkarın.
2. İç daire brülörünün nozulunu ve O-ring contasını çıkarın. Dış daire brülörünün nozulunu çıkarın (10'luk anahtarla).
3. O-ring contanın iç daire brülörünün yeni ana nozuluna doğru oturduğunu kontrol edin. Nozulu brülör hattına geçirin. Dış daire brülörünün yeni nozulunu sonuna kadar nozul çubuğuna vidalayın.
4. Nozul çubuğunu ve brülör hatlarını takın. Emniyet klipslerini takın.
5. Vidayı çözdükten sonra hava ayar burcunu doğru ölçüye ayarlayın (nozul tablosuna bkz.). Vidayı tekrar sıkın.
6. Ocağı yerleştirin ve vidalayın. Brülör parçalarını ve tencere ızgarasını yerleştirin, doğru pozisyonda olmalarına dikkat edin.

Farklı gaz türlerinde ve basınçlarında küçük ayar nozullarında düzeltme yapılması gerekirse, sola çevirmek suretiyle debi artırılabilir.

Bu brülörlerde birincil havanın ayarlanmasına gerek yoktur.

### Modifikasyondan sonra yapılacak kontroller:

Alevlerde sarı uçlar görülmemelidir. Ayar büyük ateşten kısık ateşe hızlı bir şekilde değiştirildiğinde alev sönmemelidir.

**Bilgi:** Değiştirilen gaz türüne dair çıkartmayı cihazın tip etiketine yapıştırın.

## 重要注意事項

請詳讀這些指示，並保存在安全之處。只有在依照安裝指示正確安裝電器，才能確保使用時安全無虞。安裝者須負責確保電器在安裝位置運作正常。

### △ 受傷風險!

安裝時所接觸的零件可能帶有鋒利的邊緣。請戴上保護手套。本電器務必由持有執照且受過訓練的技術人員來連接至主電源。在進行任何工作之前請先關閉電源。安裝時，請遵守適用之建築條例以及當地電力公司與煤氣供應商的相關規定。

如果變更煤氣類型，請接洽售後服務中心。

### △ 煤氣外洩風險!

電器連接煤氣供給後，請檢查是否有外洩之慮。若煤氣廉戒備蓄意破壞導致煤氣外洩，製造商不需負起任何責任。

請確保電器安裝環境的通風條件。最大總輸出：11 kW

- 電器安裝環境的最小電流：20 m<sup>3</sup>
- 有通風口或窗戶之環境。

最大總輸出：18 kW

- 電器安裝環境的最小電流：每千瓦總輸出 2 m<sup>3</sup>
- 有通風口或窗戶之環境。
- 通往室外的抽油煙機。抽油煙機最小排量：每千瓦總輸出 15 m<sup>3</sup>/h

### 注意!

此電器不得連接至廢棄的煤氣主電源。必須依照安裝條件進行連接使用。請勿將電器連接至廢棄煤氣主電源。必須遵循所有通風法規。

安裝系統必須備有一個全極隔離開關，且接觸距離至少間隔 3 釐米，或是利用安全插頭將本電器連接到主電源。安裝完成後必須能可使用此插頭。

額定銘牌上的電壓資料、煤氣類型與煤氣壓力必須符合當地主電源連接條件。

請勿彎曲或卡住主電源連接線。

本電器符合電器等級 3 (適合安裝在廚房)。務必根據安裝圖示進行安裝。在電器後方的牆壁必需為不可燃材質。

本電器不適合與外部計時器或遙控操作搭配使用。

請不要將本電器安裝在船隻或運輸工具上。

## 準備家具

廚房周圍裝置耐熱度必須達到 90 °C (約 190 °F)。鑽孔工作後，必須確保此裝置為安全穩固。

按照安裝圖，在工作檯上為一或多個 Vario 電器鑽孔。按照安裝說明進行作業。鑽孔表面與工作檯面之間的夾角必須為 90°。

切割完成後，請清理所有碎屑。把所有切割出來的表面密封以做到防熱效果。

電器底部距離安裝位置最少應為 10 釐米。

安裝不同的 Vario 電器：請為連接線 VV 200 挪出額外空間。可以在獨立凹槽安裝電器，電器間的最小距離需維持 40 釐米。

## 安裝抽油煙機

1. 標記凹槽的中心點。將架設軌道安裝至凹槽前後方。確保架設軌道的固定桿安置在工作檯。架設軌道的中心點務必準確地對準凹槽中心點。

提示：將電器安裝在石面工作檯的架設軌道時，請使用耐高溫二液性黏劑。

2. 安裝 VD 201 固定片：安裝電器前先安裝好固定片 (請參閱 VD 201 安裝說明)。
3. 把設備放入切割的部份中。電器的扣入式插銷必須完全插入擋簧。把設備穩固地放入切割的部份中。電器的插銷必須完全插入擋簧。

## 拆除電器

切斷電器的電源與煤氣供應。從下面把電器向上推。

### 注意!

損害風險! 請勿從上方將電器撬開。

## 煤氣連接

煤氣連接必需位在關閉閥門可接近的位置。

本電器有兩個連接肘 (電器側 G $\frac{1}{2}$ " )。依據不同國家選擇適當的版本：

- ISO 228 G 1/2 螺帽
- EN 10226 R 1/2 圓錐形

使用隨附的連接肘與對應封條，將電器連接上固定電源連接線或煤氣安全管。

如果煤氣安全管非金屬制或僅部分材料為金屬，周圍溫度不得超過 90 °C。如果煤氣安全管為金屬制，周圍溫度最高可達 115 °C。

將煤氣安全管放置在不會碰觸其他家具的移動物件 (例如，抽屜)。

## 電源連接

檢查電器是否與電氣安裝系統有相同的電壓及頻率。

爐頭隨附主電源線，但是否附有插頭依型號而定。

僅能將電器插入符合安裝與接地規定的插座。

Y 型電器：僅能透過售後服務中心更換主電源連接線。檢查電纜種類及最小橫截面

## 技術資料/管嘴表單

總連接負載，天然煤氣：6 kW。

總連接負載，桶裝煤氣：5.8 kW。

電力：0.8 VA

## 轉換其他煤氣類型

煤氣爐符合標牌所述之類型。變更管嘴就可以將電器轉用任何標牌所列之煤氣類型。可以透過售後服務中心訂購修改工具組 依型號不同，零件會隨附。

必須由受過訓練的技術人員來動工。

動工前請先關閉電源與煤氣供給。

### 替換低度燃燒管嘴:

1. 取下爐架與所有燃燒器零件。
2. 卸下兩個固定螺絲 (Torx T20) 並拆除爐面。
3. 移除控制旋鈕。移除控制面板：卸下兩個上方、兩側的固定螺絲 (Torx T20)。抬高控制面板後方，並往前推。卸下切換蓋子。
4. 低度燃燒管嘴位於煤氣閥，並在上方以螺絲固定。為使用方便，請開啟開關或是移除固定圈與開關。卸下管嘴，並按照低設定管嘴表格中所述插入新的管嘴。必須用螺絲固定管嘴。
5. 插入開關、固定環、開關蓋子與控制面板，並將其鎖緊。插入控制旋鈕

### 替換高度燃燒管嘴:

1. 移除燃燒氣管上的固定片。取下燃燒器管。鬆開空氣調節管的螺絲。卸下管嘴
2. 手動移除管嘴與內部環形燃燒器的 O 型圈。鬆開外部環形燃燒器的管嘴 (SW10)。
3. 檢查內部環形燃燒器的全新高度燃燒管嘴的 O 型圈是否安裝正確。將管嘴推入燃燒管。鎖緊外部環形燃燒器的新管嘴。
4. 推入管嘴設備與燃燒管。推入固定片。
5. 鬆開螺絲後，將空氣調節管放置到正確的方向 (請參閱管嘴 表單) 再次鎖緊螺絲。
6. 將爐面放置正確位置並鎖緊。將燃燒器零件與爐架放置正確位置。

如果煤氣類型與壓力有差異需要更正低設定管嘴，可往左邊調整降低流率。

無需為這些燃燒器調整空氣。

### 轉換後檢查功能:

從高設定迅速切換到低設定時，檢查是否出現火焰或黃色火苗。

提示：請將管嘴標牌所附的標籤貼紙，貼到變更煤氣類型的文件上。





