

CM 450

Espresso-Vollautomat

Inhaltsverzeichnis

Wichtige Sicherheitshinweise	3
Umweltschutz	4
Umweltgerecht entsorgen	4
Gerät kennen lernen	5
Lieferumfang	5
Aufbau und Bestandteile	6
Display und Bedienelemente	7
Positionen Funktionswähler	7
Symbole	7
Farben und Darstellung	8
Zusätzliche Informationen i und i [®]	8
Zubehör	8
Gerät ein- und ausschalten	9
Hauptschalter	9
Ruhezustand	9
Gerät aktivieren	9
Gerät in Betrieb nehmen	10
Sprache einstellen	10
Wasserhärte einstellen	10
Gerät herausfahren	11
Wasserfilter	11
Betrieb mit oder ohne Wasserfilter	11
Wasserfilter einsetzen	11
Wassertank und Bohnenbehälter füllen	12
Getränke zubereiten	13
Getränkeauswahl	13
Kaffeegetränk aus frisch gemahlene Bohnen zubereiten	13
Zwei Tassen gleichzeitig zubereiten	14
Kaffeegetränk aus Kaffeepulver zubereiten	14
Kaffeegetränk mit Milch zubereiten	15
Milchschaum und warme Milch zubereiten	16
Heißwasser zubereiten	16
Mahlgrad einstellen	16
Individuelle Getränke	17
Kindersicherung	18
Kindersicherung aktivieren	18
Kindersicherung deaktivieren	18
Grundeinstellungen	19
Tägliche Pflege und Reinigung	21
Tägliche Pflege	21
Brüheinheit reinigen	21

Serviceprogramme	22
Milchsystem reinigen	23
Reinigen	24
Entkalken	24
Reinigen und Entkalken	25
Einfache Probleme selbst beheben	26

Weitere Informationen zu Produkten, Zubehör, Ersatzteilen und Service finden Sie im Internet unter www.gaggenau.com und in unserem Online-Shop www.gaggenau-eshop.com

⚠ Wichtige Sicherheitshinweise

Die Gebrauchsanleitung bitte sorgfältig durchlesen, danach handeln und aufbewahren! Bei Weitergabe des Geräts diese Anleitung beilegen.

Dieses Gerät ist für die Verarbeitung haushaltsüblicher Mengen im Haushalt oder in haushaltsähnlichen, nicht-gewerblichen Anwendungen bestimmt. Haushaltsähnliche Anwendungen umfassen z. B. die Verwendung in Mitarbeiterküchen von Läden, Büros, landwirtschaftlichen und anderen gewerblichen Betrieben, sowie die Nutzung durch Gäste von Pensionen, kleinen Hotels und ähnlichen Wohneinrichtungen.

Das Gerät nur in Innenräumen bei Raumtemperatur und bis zu 2000 m über Meereshöhe verwenden.

Dieses Gerät kann von Kindern ab 8 Jahren und darüber und von Personen mit reduzierten physischen, sensorischen oder mentalen Fähigkeiten oder Mangel an Erfahrung und/oder Wissen benutzt werden, wenn sie beaufsichtigt oder bezüglich des sicheren Gebrauchs des Gerätes unterwiesen wurden und die daraus resultierenden Gefahren verstanden haben. Kinder unter 8 Jahren sind vom Gerät und der Anschlussleitung fernzuhalten und dürfen das Gerät nicht bedienen. Kinder dürfen nicht mit dem Gerät spielen. Reinigung und Benutzer-Wartung dürfen nicht durch Kinder vorgenommen werden, es sei denn, sie sind 8 Jahre oder älter und werden beaufsichtigt.

Stromschlaggefahr!

- Das Gerät darf nur über eine vorschriftsmäßig installierte Steckdose mit Erdung an ein Stromnetz angeschlossen werden. Stellen Sie sicher, dass das Schutzleitersystem der elektrischen Hausinstallation vorschriftsmäßig installiert ist.
- Gerät nur gemäß Angaben auf dem Typenschild anschließen und betreiben. Wenn die Netzanschlussleitung dieses Gerätes beschädigt wird, muss sie durch eine besondere Anschlussleitung ersetzt werden, die bei unserem Kundendienst erhältlich ist.

- Nur benutzen, wenn Zuleitung und Gerät keine Beschädigungen aufweisen. Im Fehlerfall sofort den Netzstecker ziehen, oder die Netzspannung ausschalten.
- Reparaturen am Gerät dürfen nur durch unseren Kundendienst ausgeführt werden, um Gefährdungen zu vermeiden.
- Gerät oder Netzkabel niemals in Wasser tauchen.

Gefahr durch Magnetismus!

Das Gerät enthält Permanentmagnete, die elektronische Implantate wie z.B. Herzschrittmacher oder Insulinpumpen beeinflussen können. Träger von elektronischen Implantaten bitte einen Mindestabstand von 10 cm zum Gerät und, bei Entnahme, zu folgenden Teilen einhalten: Milchbehälter, Milchsystem, Wassertank und Brüheinheit.

Erstickungsgefahr!

Kinder nicht mit Verpackungsmaterial spielen lassen. Kleinteile sicher aufbewahren, sie können verschluckt werden.

Verletzungsgefahr!

- Nicht in das Mahlwerk greifen.
- Beim Schließen der Tür auf die Finger achten.
- Fehlanwendung des Geräts kann zu Verletzungen führen.

Verbrennungsgefahr!

Das Milchsystem wird sehr heiß. Nach Benutzung zuerst abkühlen lassen und erst dann berühren.

Umweltgerecht entsorgen

Entsorgen Sie die Verpackung umweltgerecht.



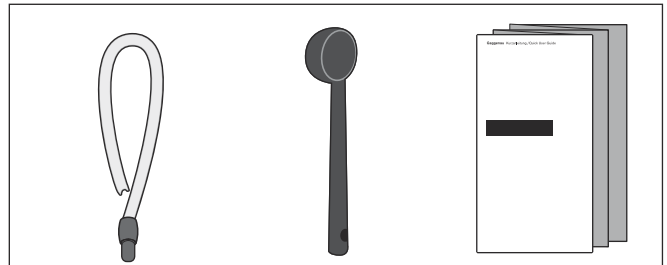
Dieses Gerät ist entsprechend der europäischen Richtlinie 2012/19/EU über Elektro- und Elektronikaltgeräte (waste electrical and electronic equipment - WEEE) gekennzeichnet.

Die Richtlinie gibt den Rahmen für eine EU-weit gültige Rücknahme und Verwertung der Altgeräte vor.

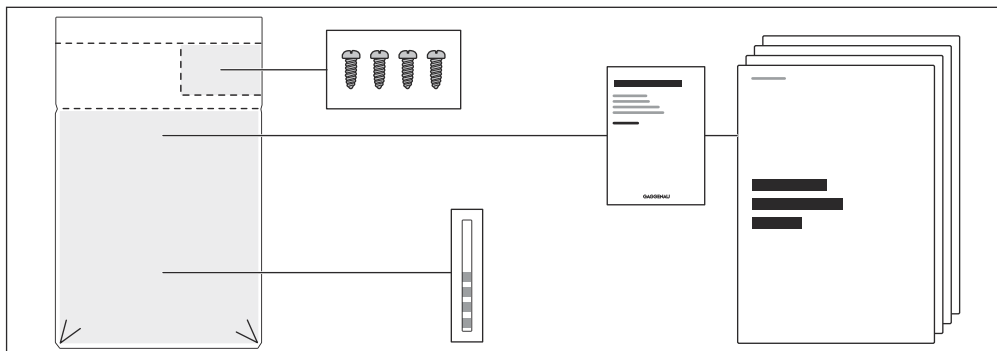
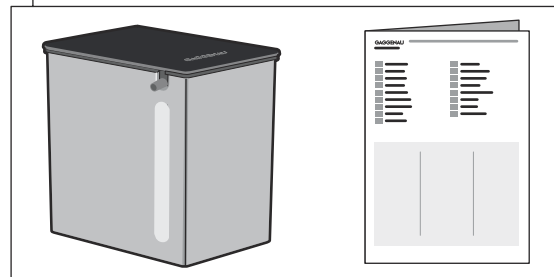
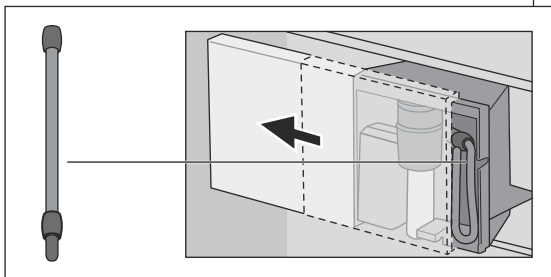
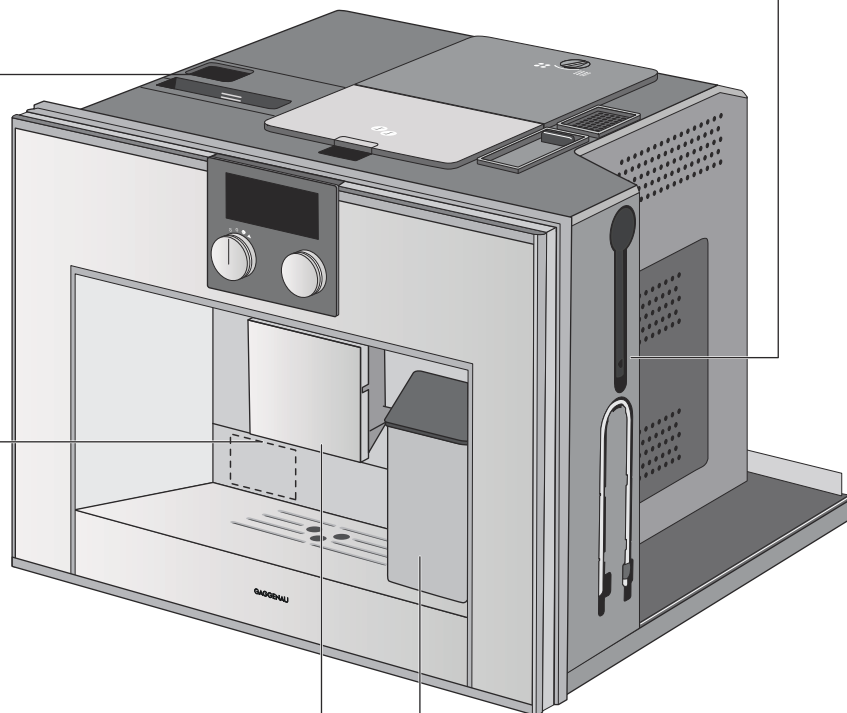
Gerät kennen lernen

Hier lernen Sie Ihr neues Gerät kennen. Wir erklären Ihnen das Bedienfeld und die einzelnen Bedienelemente. Sie erhalten Informationen zum Auszugssystem und zum Zubehör.

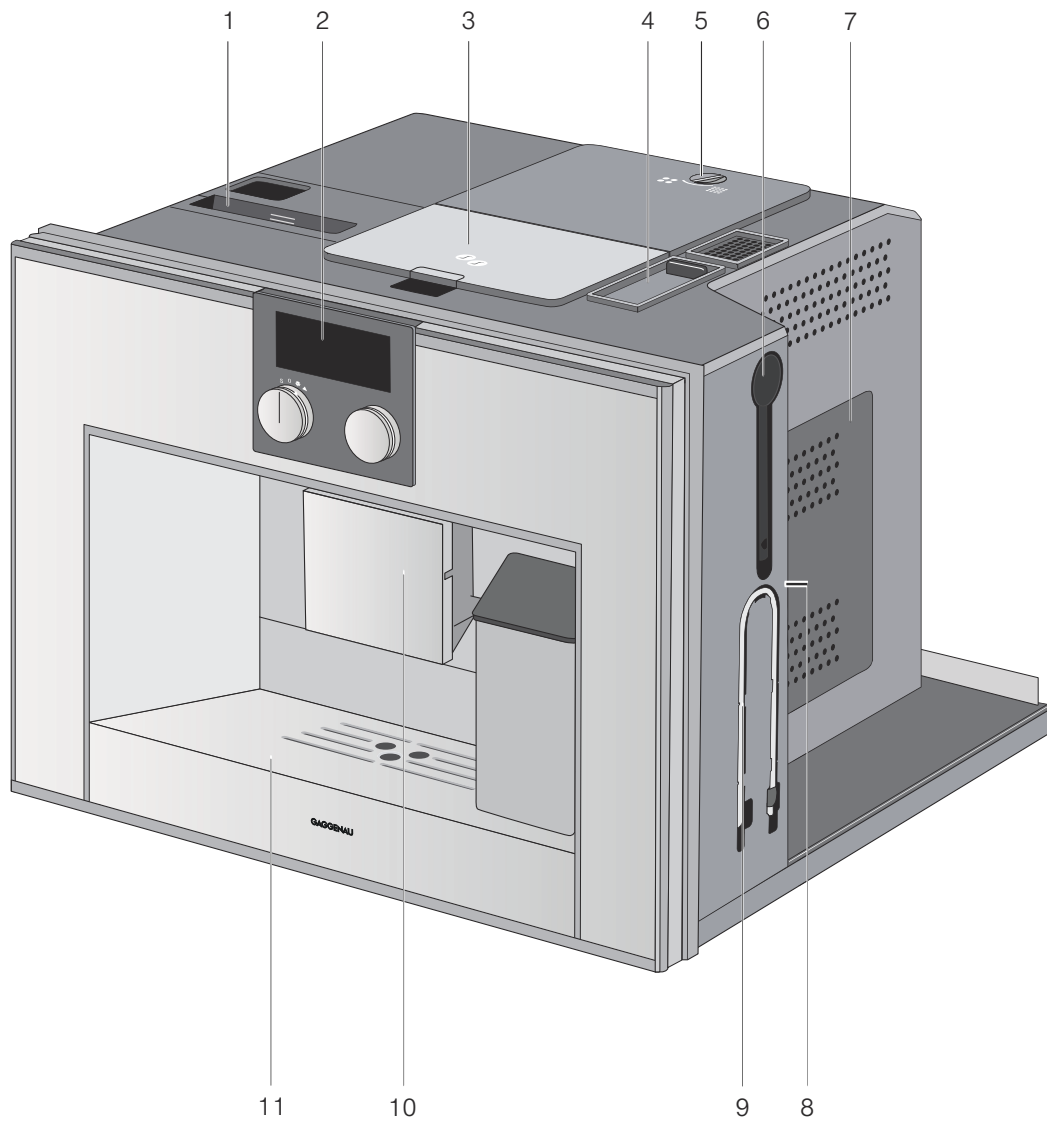
Lieferumfang



GAGGENAU	
E-Nr. CM.....	FD... ..

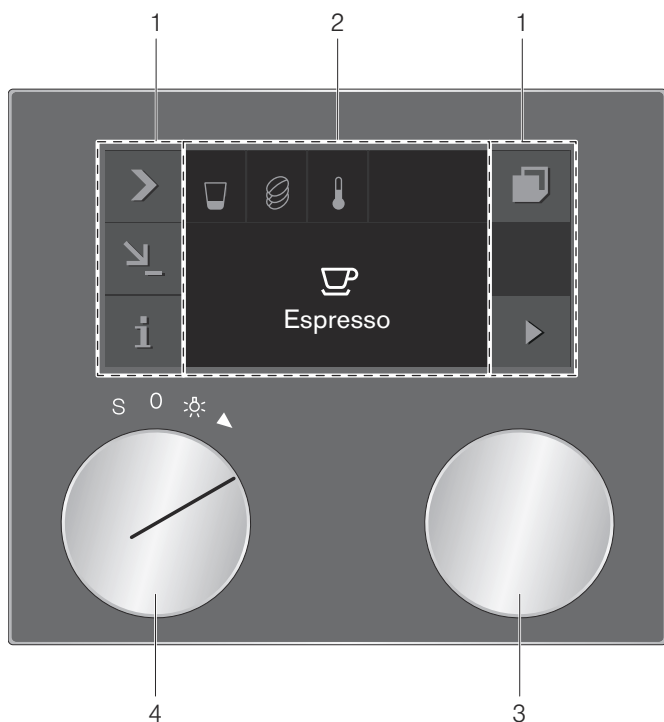


Aufbau und Bestandteile



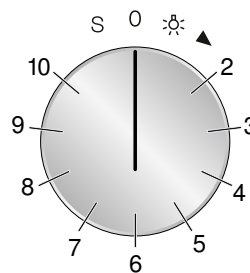
1	Wassertank mit Deckel
2	Display und Bedienelemente
3	Bohnenbehälter
4	Pulverschublade
5	Mahlgradeinstellung
6	Aufbewahrungsfach für Pulverlöffel
7	Tür zur Brüheinheit
8	Aufbewahrungsfach für Kurzanleitung
9	Aufbewahrungsfach für Milchschauch
10	Kaffeeauslauf und Milchschaumer, höhenverstellbar
11	Abstellfläche

Display und Bedienelemente



1	Bedienfeld	Diese Bereiche sind berührungsempfindlich. Berühren Sie ein Symbol, um die entsprechende Funktion auszuwählen.
2	Display	Das Display zeigt z.B. aktuelle Einstellungen und Auswahlmöglichkeiten.
3	Drehwähler	Mit dem Drehwähler können Sie das gewünschte Getränk wählen und weitere Einstellungen vornehmen.
4	Funktionswähler	Mit dem Funktionswähler können Sie z.B. Ihre gespeicherten Lieblingsgetränke oder die Grundeinstellungen aufrufen.

Positionen Funktionswähler



Position	Funktion
0	Nullstellung
☀️	Licht
2	Getränkeauswahl
3 - 10	Speicherplätze für individuelle Getränke
S	Serviceprogramme/Grundeinstellungen

Symbole

In der folgenden Übersicht finden Sie die Symbole, die bei der Bedienung Ihres Gerätes am häufigsten vorkommen.

Symbol	Funktion
▶	Start
■	Stop
✕	Abbrechen
✓	Bestätigen/Einstellungen speichern
>	Auswahlpfeil
📄	Gerät ausfahren
i	Zusätzliche Informationen aufrufen
↘	Einstellungen bearbeiten
🔒	Kindersicherung

Farben und Darstellung

Farben

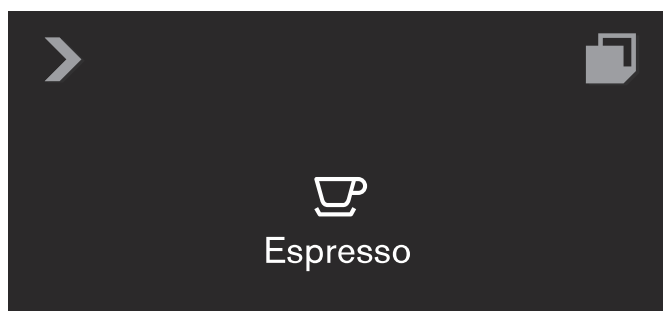
Die verschiedenen Farben dienen der Benutzerführung in den jeweiligen Einstellsituationen.

orange	Erste Einstellungen Hauptfunktionen
blau	Grundeinstellungen Reinigung
weiß	einstellbare Werte

Darstellung

Je nach Situation verändert sich die Darstellung von Symbolen, Werten und Anzeigen.

Zoom	Werte und Symbole, die gerade ausgewählt sind, werden vergrößert dargestellt.
Reduzierte Displayanzeige	Nach kurzer Zeit wird die Displayanzeige reduziert und nur noch das Wichtigste angezeigt. Diese Funktion ist ab Werk in den Grundeinstellungen aktiviert und kann deaktiviert werden.



Zusätzliche Informationen **i** und **i**[®]

Durch Berühren des Symbols **i** können Sie zusätzliche Informationen aufrufen.

Während des Betriebs erhalten Sie zum Beispiel Informationen über die Anzahl der bisher bezogenen Getränke.

Steht der Funktionswähler auf **S**, erhalten Sie zum Beispiel Informationen darüber, wann das Gerät entkalkt oder gereinigt werden muss oder wann der Wasserfilter gewechselt werden muss. Diese Informationen können Sie nutzen, um zum Beispiel ein in Kürze anstehendes Serviceprogramm vorzuziehen.

Für wichtige Handlungsaufforderungen erscheint das Symbol **i**[®]. Neue Meldungen werden zusätzlich für einige Sekunden im Display angezeigt. Eine Liste der Meldungen kann durch Berühren des Symbols **i**[®] angezeigt werden. Wenn die erforderliche Handlung ausgeführt wurde, erlischt die entsprechende Meldung.

Zubehör

Der Espresso-Vollautomat hat Fächer, um Zubehörteile und die Kurzanleitung am Gerät zu verstauen. Diese befinden sich auf der rechten Seite und sind zugänglich, wenn sich das Gerät in Auszugsposition 1 befindet (siehe Kapitel Gerät herausfahren).

Das Gerät ist serienmäßig mit folgendem Zubehör ausgestattet:

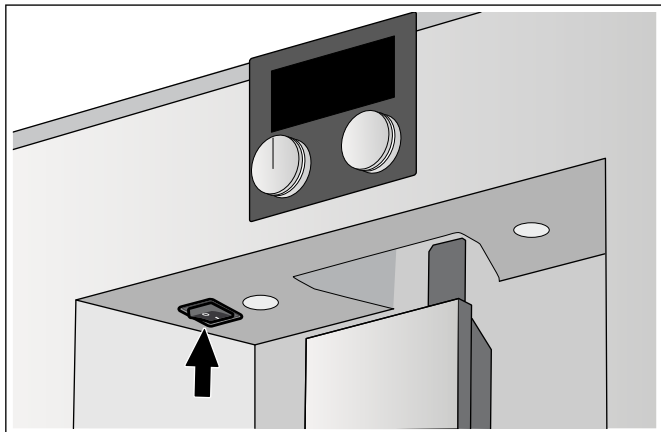
	Pulverlöffel Zum Einfüllen von gemahlenem Kaffee.
	Kurzer Milchschauch Zum Anschließen des Milchbehälters. Der kurze Milchschauch kann im Kaffeeauslauf aufbewahrt werden. Dazu die Schiebetüre nach links schieben und den angeschlossenen Schlauch in die entsprechende Halterung einclippen.
	Langer Milchschauch Zum Einstecken in Milchkartons und Milchflaschen.
	Milchbehälter Fassungsvermögen 0,7 Liter.

Folgendes Zubehör kann über den Kundendienst nachbestellt werden:

- Wasserfilter (Best.-Nr.: 00467873)
- Reinigungstabletten (Best.-Nr.: 00311808)
- Entkalkungstabletten (Best.-Nr.: 00310967)

Gerät ein- und ausschalten

Hauptschalter



Mit dem Hauptschalter schalten Sie das Gerät ein und aus.

Wenn das Gerät am Hauptschalter ausgeschaltet ist, ist die Stromzufuhr unterbrochen.

Das Gerät ist so programmiert, dass es nach 30 Minuten automatisch ausschaltet. Diese Zeitspanne kann geändert werden (siehe Abschalt-Automatik im Kapitel Grundeinstellungen).

Das Gerät spült automatisch, wenn es am Hauptschalter eingeschaltet wird. Ausnahme: Das Gerät wurde erst wenige Minuten vorher ausgeschaltet.

Hinweis: Den Hauptschalter während des Betriebs nicht betätigen. Wollen Sie das Gerät manuell ausschalten, zuerst den Funktionswähler auf **0** stellen, damit das Gerät automatisch spült. Anschließend mit dem Hauptschalter ausschalten.

Ruhezustand

Das Gerät geht in den Ruhezustand, wenn Sie den Funktionswähler auf **0** drehen oder wenn die Kindersicherung aktiviert ist.

Die Helligkeit der Anzeige ist im Ruhezustand reduziert.



Hinweise

- In den Grundeinstellungen können Sie einstellen, ob das Gaggenau-Logo während des Ruhezustands angezeigt werden soll (siehe Kapitel Grundeinstellungen).
- Die Helligkeit der Anzeige ist abhängig vom vertikalen Blickwinkel. Sie können die Anzeige über die Einstellung "Helligkeit" in den Grundeinstellungen angleichen.

Gerät aktivieren

Um den Ruhezustand zu verlassen, drehen Sie den Funktionswähler oder berühren das Bedienfeld.

Jetzt können Sie die gewünschte Funktion einstellen. Wie Sie Funktionen einstellen, lesen Sie in den entsprechenden Kapiteln nach.

Hinweise

- Die Ruhezustands-Anzeige erscheint wieder, wenn Sie längere Zeit nach dem Aktivieren keine Einstellung vorgenommen haben. Die Anzeige-Beleuchtung erlischt.
- Ist keine Tropfschale eingesetzt, kann das Gerät nicht eingeschaltet werden und es fließt kein Wasser aus dem Kaffeeauslauf. Die Meldung "Schalen einsetzen" erscheint. Diese Meldung erscheint auch, wenn die Tropfschale während des Ruhezustands herausgezogen wird. Die Meldung erlischt, wenn die Tropfschale wieder eingesetzt wird. Das Gerät befindet sich wieder im Ruhezustand.

Gerät in Betrieb nehmen

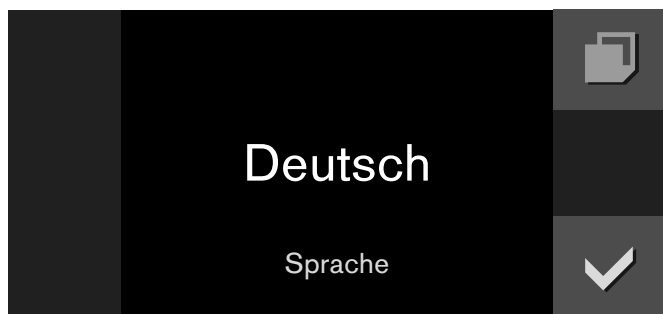
Hinweis: Gerät nur in frostfreien Räumen verwenden. Wurde das Gerät bei Temperaturen unter 0 °C transportiert oder gelagert, müssen Sie vor der Inbetriebnahme mindestens 3 Stunden warten.

Das Gerät muss fertig montiert und angeschlossen sein.

Sprache einstellen

Hinweise

- Die Sprachauswahl erscheint automatisch beim ersten Einschalten nach dem Stromanschluss.
 - Die Sprache können Sie jederzeit ändern (siehe Kapitel Grundeinstellungen).
- 1 Gerät am Hauptschalter einschalten. Im Display erscheint die voreingestellte Sprache.



- 2 Mit dem Drehwähler die gewünschte Displaysprache auswählen.
- 3 Mit ✓ bestätigen.

Die Einstellung ist gespeichert.

Hinweis: Bei der Umstellung der Sprache wird das System neu gestartet, dieser Vorgang dauert einige Sekunden.

Im Display erscheint "Inbetriebnahme abgeschlossen". Bestätigen Sie mit ✓. Das Gerät geht in den Ruhezustand und die Ruhezustands-Anzeige erscheint. Das Gerät ist jetzt betriebsbereit.

Wasserhärte einstellen



Die richtige Einstellung der Wasserhärte ist wichtig, damit das Gerät rechtzeitig anzeigt, wenn es entkalkt werden muss. Die voreingestellte Wasserhärte ist Stufe 4. Ist im Haus eine Wasserenthärtungsanlage installiert, auf Wasserhärte Stufe 3 einstellen. Die Wasserhärte kann mit dem beiliegenden Teststreifen festgestellt oder bei der örtlichen Wasserversorgung nachgefragt werden.

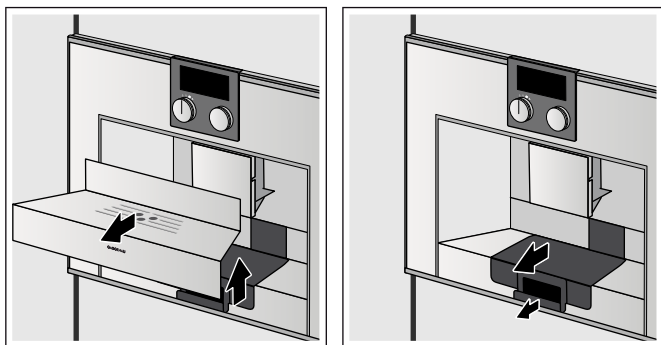
- 1 Beiliegenden Teststreifen kurz in frisches Leitungswasser tauchen, abtropfen lassen und nach einer Minute das Ergebnis ablesen.
- 2 Funktionswähler auf **S** drehen.
- 3 Mit dem Drehwähler "Grundeinstellungen" auswählen und Symbol ✓ berühren.
- 4 Mit dem Drehwähler "Wasserhärte" auswählen.
- 5 Symbol ✓ berühren.
- 6 Mit dem Drehwähler die gemessene Wasserhärte einstellen.
- 7 Mit ✓ bestätigen.

Die Einstellung ist gespeichert. Berühren Sie ✕, um die Grundeinstellungen zu verlassen.

Gerät herausfahren


Das Gerät kann aus dem Einbaumöbel herausgefahren werden. Dazu gibt es zwei Möglichkeiten:

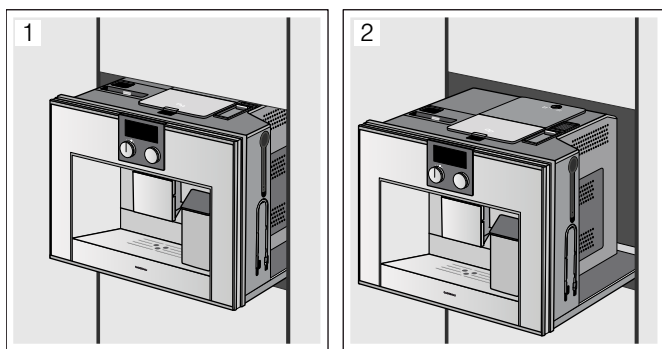
- Funktionswähler auf  oder Position 2 drehen und Symbol  berühren (Gerät muss dazu eingeschaltet sein)
- oder -
- Abstellfläche abnehmen und am nun zugänglichen Griff darunter ziehen (Gerät muss dazu nicht eingeschaltet sein)



Das Gerät ist in Auszugsposition 1.

In dieser Position können Wasser, Bohnen, Kaffeepulver und Reinigungs-/Entkalkungstabletten eingefüllt sowie das Zubehör und die Kurzanleitung an der rechten Geräteseite entnommen werden.

Um das Gerät ganz herauszufahren, Symbol  nochmals drücken und das Gerät von Hand in Auszugsposition 2 herausziehen oder das Gerät am Griff ganz herausziehen.







In der Auszugsposition 2 können die Brüheinheit entnommen und der Mahlgrad verstellt werden. Danach das Gerät wieder bis zum Anschlag in das Einbaumöbel zurückschieben.

Während des Brühvorgangs ist das automatische Herausfahren gesperrt.

Wasserfilter


Betrieb mit oder ohne Wasserfilter

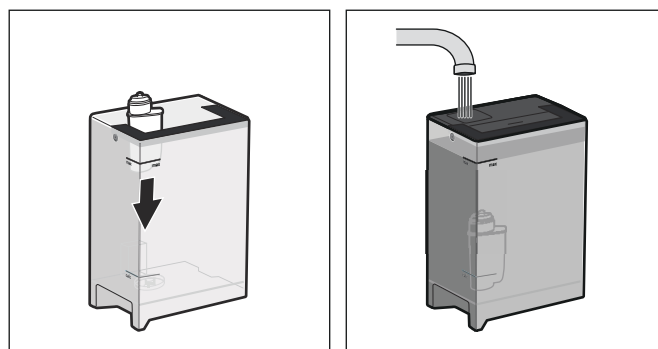
Sie können das Gerät mit oder ohne Wasserfilter benutzen. Damit die Entkalkungsanzeige des Gerätes richtig funktioniert, müssen Sie in den Grundeinstellungen einstellen, ob ein Wasserfilter verwendet wird.




- 1 Funktionswähler auf **S** drehen.
- 2 Mit dem Drehwähler "Grundeinstellungen" auswählen.
- 3 Symbol  berühren.
- 4 Mit dem Drehwähler "Wasserfilter" auswählen.
- 5 Symbol  berühren.
- 6 Mit dem Drehwähler "Verfügbar" (mit Wasserfilter) oder "Nicht verfügbar" (ohne Wasserfilter) auswählen.
- 7 Mit  bestätigen.
Die Einstellung ist gespeichert.
- 8 Symbol  berühren, um das Grundeinstellungen-Menü zu verlassen.


Wasserfilter einsetzen

Ein neuer Wasserfilter muss nach dem Einsetzen immer gespült werden.

- 1 Funktionswähler auf **S** drehen.
- 2 Mit dem Drehwähler "Wasserfilterwechsel" auswählen.
- 3 Symbol  berühren.
- 4 Wasserfilter in den Wassertank einsetzen und Tank bis zur Markierung "max" mit Wasser füllen.



- 5 Symbol  berühren.
- 6 Einen Behälter mit 0,5 Liter Fassungsvermögen unter den Kaffeeauslauf stellen.
- 7 Mit  bestätigen und mit  starten.

Wasser läuft erst durch den Filter, um ihn zu spülen und anschließend in das Gefäß. Nach dem Spülvorgang mit  bestätigen und das Gefäß entleeren; das Gerät ist wieder betriebsbereit.

Durch das Spülen des Filters wird gleichzeitig die Einstellung für die Anzeige "Wasserfilter wechseln" aktiviert. Bei der Anzeige "Bitte Wasserfilter wechseln" oder spätestens nach zwei Monaten ist die Wirkung des Filters erschöpft. Er muss aus hygienischen Gründen und damit das Gerät nicht verkalkt (Gerät kann Schaden nehmen) ausgetauscht werden.

Ersatzfilter sind über den Kundendienst erhältlich (siehe Kapitel Zubehör).

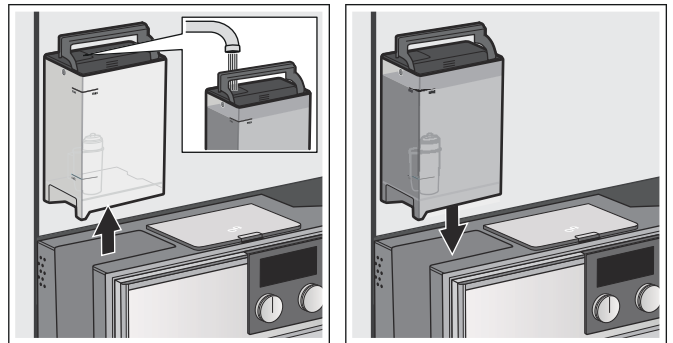
Ausführliche Informationen zum Wasserfilter können in der beiliegenden Filteranleitung nachgelesen werden.

Hinweis: Wenn das Gerät längere Zeit nicht benutzt wurde (z. B. im Urlaub), sollte der eingesetzte Filter vor dem Gebrauch des Gerätes gespült werden. Dazu einfach eine Tasse heißes Wasser beziehen.

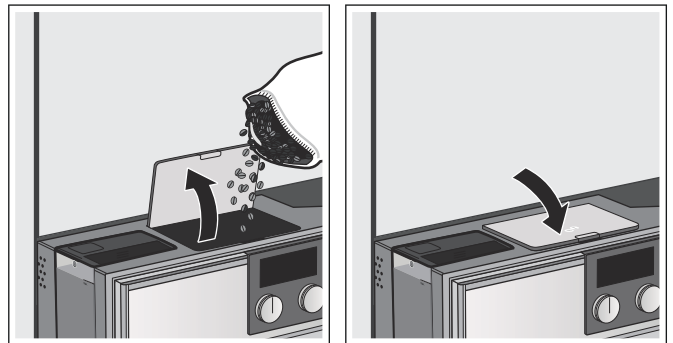
Wassertank und Bohnenbehälter füllen

Sie können mit Ihrem Gerät Kaffee aus frisch gemahlene Kaffeebohnen oder aus Kaffeepulver zubereiten. Kaffeebohnen können Sie mehrere Tage im Bohnenbehälter lagern, ohne dass Aroma verloren geht. Kaffeepulver füllen Sie immer erst kurz vor der Getränkezubereitung auf (siehe Kaffeegetränk aus Kaffeepulver zubereiten).

- 1 Gerät am Hauptschalter einschalten.
- 2 Funktionswähler auf ☼ drehen.
- 3 Symbol ☑ berühren.
Das Gerät fährt in Auszugsposition 1.
- 4 Wassertank herausnehmen und mit frischem, kaltem Wasser ohne Kohlensäure auffüllen. Wassertank wieder einsetzen.



- 5 Deckel des Bohnenbehälters öffnen, Bohnen einfüllen und Deckel wieder schließen.



Hinweis: Glasierte, karamellisierte oder mit sonstigen zuckerhaltigen Zusätzen behandelte Kaffeebohnen verstopfen die Brüheinheit. Nur reine Espresso- oder Vollautomaten-Bohnenmischungen verwenden.



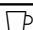

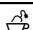





- 6 Gerät bis zum Anschlag in das Einbaumöbel einschieben.

Getränke zubereiten




Getränkeauswahl

Hinweise

- Bei der ersten Benutzung oder wenn das Gerät längere Zeit nicht in Betrieb war, hat die erste Tasse Kaffee noch nicht das volle Aroma.
- Nach Inbetriebnahme des Geräts wird eine feinporige und standfeste "Crema" erst nach dem Bezug einiger Tassen dauerhaft erreicht.
- Das Gerät ist ab Werk mit den Standardeinstellungen für optimalen Betrieb vorprogrammiert.

	Espresso	Konzentrierter Kaffee. Wird bevorzugt in kleinen, dickwandigen Tassen serviert. Tassen mit Heißwasser vorwärmen.
	2x Espresso	Zubereiten von zwei Tassen Espresso gleichzeitig. Tassen nebeneinander unter den Kaffeeauslauf stellen.
	Kaffee	Kaffee
	2x Kaffee	Zubereiten von zwei Tassen Kaffee gleichzeitig. Tassen nebeneinander unter den Kaffeeauslauf stellen.
	Heißwasser	Zum Zubereiten von Heißgetränken, z.B. Tee, oder zum Tassen vorwärmen.
	Milchschaum	Zum Zubereiten von Milchkaffee-Spezialitäten.
	Warme Milch	Als Getränk oder als Zutat von speziellen Kaffeegetränken.
	Milchkaffee	½ Kaffee + ½ Milch; wird bevorzugt in einer weiten Tasse gereicht.
	Latte Macchiato	zu gleichen Teilen Espresso und Milchschaum; wird mit Milch aufgefüllt; wird bevorzugt in einem hohen Glas gereicht.
	Cappuccino	1/3 Espresso + 1/3 Milch + 1/3 Milchschaum; wird bevorzugt in einer Tasse gereicht.

Je nach Getränk können Sie weitere Optionen auswählen:

	Menge	klein - normal - groß
	Stärke	mild - normal - stark - sehr stark - extra stark; nicht verfügbar für Milchschaum, warme Milch und Heißwasser
	Temperatur	heiß - sehr heiß - extra heiß; nicht verfügbar für Milchschaum und warme Milch

Hinweis: Bei einigen Einstellungen wird der Kaffee in zwei Schritten zubereitet ("Aromafunktion"; ist durch die Anzeige "2x" gekennzeichnet). Warten Sie, bis der Vorgang komplett abgeschlossen ist.

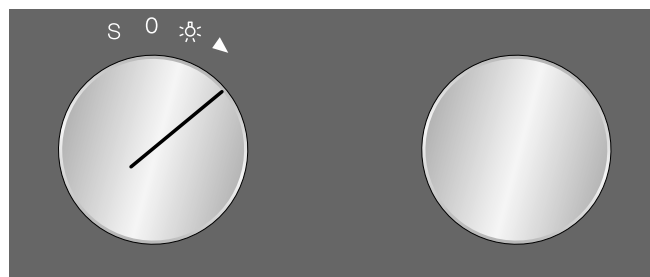
Aromafunktion

Je länger der Kaffee gebrüht wird, desto mehr Bitterstoffe und unerwünschte Aromen werden gelöst. Geschmack und Bekömmlichkeit des Kaffees werden dadurch beeinträchtigt. Für sehr starken Kaffee verfügt ihr Gerät deswegen über eine spezielle Aromafunktion. Nach der Hälfte der zubereiteten Menge wird erneut Kaffee gemahlen und gebrüht, so dass jeweils nur die wohlschmeckenden und gut bekömmlichen Aromastoffe gelöst werden.

Kaffeegetränk aus frisch gemahlene Bohnen zubereiten

Das Gerät muss eingeschaltet sein. Wassertank und Bohnenbehälter müssen gefüllt sein.

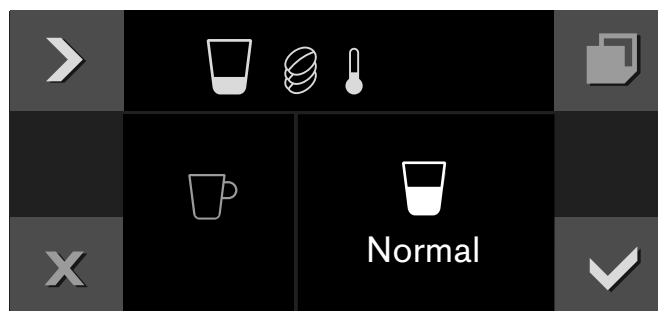
- 1 Funktionswähler auf Position 2 drehen.



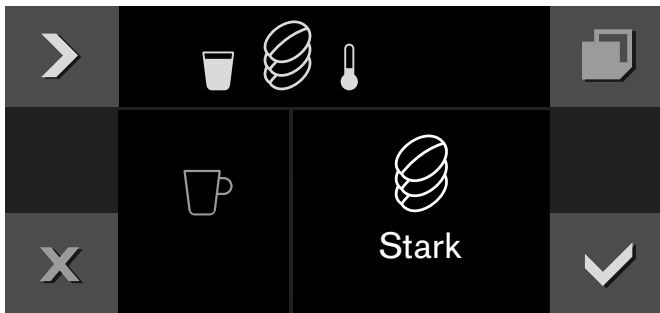
- 2 Mit dem Drehwähler das gewünschte Getränk auswählen, z.B. Kaffee.



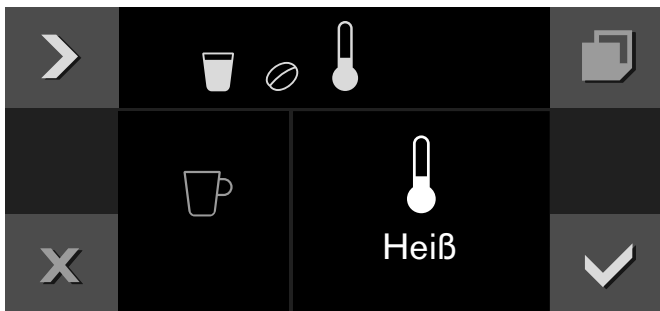
- 3 Eine Tasse unter den Kaffeeauslauf stellen.
- 4 Symbol > berühren.
- 5 Mit dem Drehwähler die Menge einstellen.



- 6 Symbol > berühren.
- 7 Mit dem Drehwähler die Stärke einstellen.



- 8 Symbol > berühren.
- 9 Mit dem Drehwähler die Temperatur einstellen.



- 10 Mit ✓ die Einstellungen bestätigen.
 - 11 Mit ▶ starten.
- Das Getränk wird gebrüht und läuft anschließend in die Tasse.

Hinweise

- Während des Bezugs wird das Symbol ■ angezeigt. Berühren Sie dieses Symbol, um die Zubereitung zu stoppen.
- Mit Symbol ↘ können Sie das aktuelle Getränk speichern: Symbol ↘ berühren, Funktionswähler auf einen freien Speicherplatz drehen, Eingaben vornehmen (siehe Kapitel Individuelle Getränke).

Zwei Tassen gleichzeitig zubereiten

- 1 Funktionswähler auf Position 2 drehen.
- 2 Mit dem Getränkewähler "2x Kaffee" oder "2x Espresso" wählen.
- 3 Zwei Tassen unter die beiden Kaffeeausläufe stellen.
- 4 Mit ▶ starten.
- oder -
vorher Symbol > berühren, mit dem Drehwähler Menge, Stärke und Temperatur einstellen und mit ✓ bestätigen.

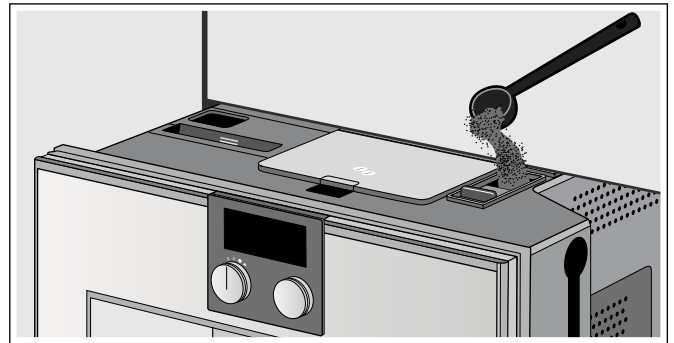
Das ausgewählte Getränk wird gebrüht und läuft anschließend in die Tassen.

Hinweis: Der Kaffee wird in zwei Schritten zubereitet. Warten Sie, bis der Vorgang komplett abgeschlossen ist.

Kaffeegetränk aus Kaffeepulver zubereiten

Das Gerät muss eingeschaltet und der Wassertank gefüllt sein.

- 1 Funktionswähler auf Position 2 drehen.
- 2 Gerät aus dem Einbaumöbel herausfahren (siehe Kapitel Gerät herausfahren).
- 3 Pulverlöffel entnehmen und maximal zwei gestrichene Löffel Kaffeepulver in die Pulverschublade einfüllen. Pulverschublade schließen.



Hinweis: Keine Bohnen und keinen löslichen Kaffee einfüllen.

- 4 Gerät bis zum Anschlag in das Einbaumöbel einschieben.
- 5 Mit dem Drehwähler das gewünschte Getränk auswählen (Getränke aus Kaffeepulver sind durch das Symbol ☞ gekennzeichnet).
- 6 Eine Tasse unter den Kaffeeauslauf stellen.
- 7 Symbol > berühren.
- 8 Mit dem Drehwähler die Menge einstellen.
- 9 Symbol > berühren.
- 10 Mit dem Drehwähler die Temperatur einstellen.
- 11 Mit ✓ die Einstellungen bestätigen.
- 12 Mit ▶ starten.

Das Getränk wird gebrüht und läuft anschließend in die Tasse. Für eine weitere Tasse Kaffee erneut Kaffeepulver einfüllen und den Vorgang wiederholen.

Hinweise

- Während des Bezugs wird das Symbol ■ angezeigt. Berühren Sie dieses Symbol, um die Zubereitung zu stoppen.
- Wird innerhalb von 90 Sekunden kein Kaffee bezogen, entleert sich die Brühkammer automatisch, um einer Überfüllung vorzubeugen.
- Bei der Zubereitung mit Kaffeepulver sind die Aromafunktion sowie der Bezug von zwei Tassen nicht verfügbar.

Kaffeegetränk mit Milch zubereiten

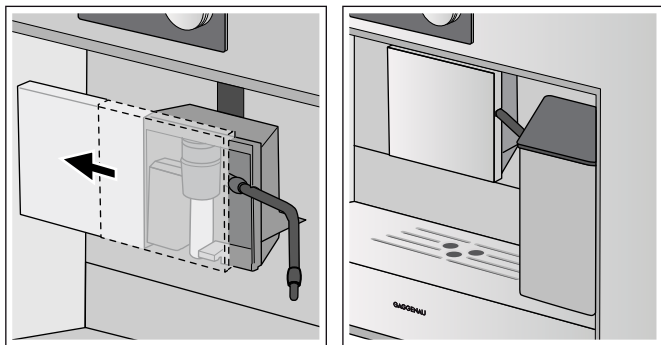
Verbrennungsgefahr!

Das Milchsystem wird sehr heiß. Nach Benutzung zuerst abkühlen lassen und erst dann berühren.

Sie können die Milch in den beiliegenden Milchbehälter umfüllen oder die Milch direkt aus dem Milchkarton beziehen.

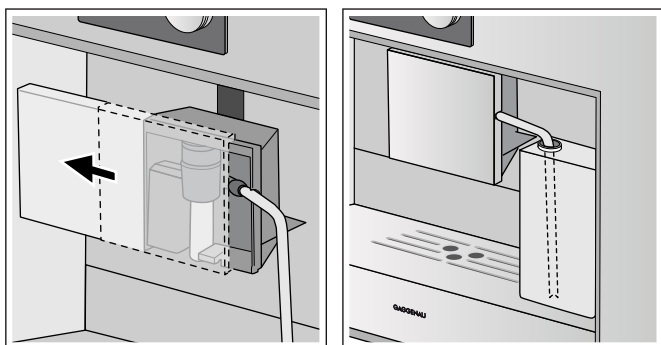
Milchbehälter verwenden:

- Den Kaffeeauslauf ganz nach unten schieben.
- Die Schiebetür des Kaffeeauslaufs nach links schieben.
- Den kurzen Milchschauch durch die Öffnung rechts nach außen führen und die Schiebetür wieder schließen.
- Milchbehälter mit Milch rechts neben dem Kaffeeauslauf abstellen und den Milchschauch oben am Milchbehälter anschließen.






Milchkarton oder anderes Gefäß verwenden:

- Den Kaffeeauslauf ganz nach unten schieben.
- Die Schiebetür des Kaffeeauslaufs nach links schieben.
- Das Gerät ausfahren (siehe Kapitel Gerät herausfahren), den langen Milchschauch auf der rechten Seite entnehmen und das Gerät wieder hineinfahren.
- Den Milchschauch am Milchschaumer anschließen.
- Den Schlauch durch die Öffnung rechts nach außen führen und die Schiebetür wieder schließen.
- Milchkarton mit Milch rechts neben dem Kaffeeauslauf abstellen. Milchschauch in den Milchkarton einführen. Das eingekerbte Ende des Milchschauchs muss in die Milch eintauchen.






Getränk zubereiten:

Das Gerät muss eingeschaltet sein. Wassertank und Bohnenbehälter müssen gefüllt sein.

- 1 Funktionswähler auf Position 2 drehen.
- 2 Mit dem Drehwähler Latte Macchiato, Cappuccino oder Milchkaffee auswählen. Zur Auswahl eines Getränks aus Kaffeepulver zuerst die Pulverschublade füllen.
- 3 Eine Tasse oder ein Glas unter den Kaffeeauslauf stellen.
- 4 Mit  starten.
- oder -
vorher Symbol  berühren, mit dem Drehwähler Menge, Stärke und Temperatur einstellen und mit  bestätigen.

Zuerst wird die Milch angesaugt und zubereitet, anschließend der Kaffee gebrüht.

Hinweise

- Während des Bezugs wird das Symbol  angezeigt. Berühren Sie dieses Symbol, um die Zubereitung zu stoppen.
- Mit Symbol  können Sie das aktuelle Getränk speichern: Symbol  berühren, Funktionswähler auf einen freien Speicherplatz drehen, Eingaben vornehmen (siehe Kapitel Individuelle Getränke).
- Getrocknete Milchreste sind schwer zu entfernen, deshalb unbedingt nach jeder Benutzung das Milchsystem reinigen (siehe Kapitel Milchsystem reinigen).

Milchschaum und warme Milch zubereiten

⚠ Verbrennungsgefahr!

Das Milchsystem wird sehr heiß. Nach Benutzung zuerst abkühlen lassen und erst dann berühren.

Getränk zubereiten:

Das Gerät muss eingeschaltet sein.

- 1 Funktionswähler auf Position 2 drehen.
- 2 Milchschauch anschließen (siehe Kapitel Kaffeetränk mit Milch zubereiten).
- 3 Mit dem Drehwähler "Milchschaum" oder "warme Milch" wählen.
- 4 Eine Tasse oder ein Glas unter den Kaffeeauslauf stellen.
- 5 Symbol ➤ berühren.
- 6 Mit dem Drehwähler die Menge einstellen.
- 7 Mit ✓ die Einstellungen bestätigen.
- 8 Mit ▶ starten.

Die Milch wird angesaugt und läuft anschließend in die Tasse oder das Glas.

Hinweise

- Während des Bezugs wird das Symbol ■ angezeigt. Berühren Sie dieses Symbol, um die Zubereitung zu stoppen.
- Mit Symbol ↵ können Sie das aktuelle Getränk speichern: Symbol ↵ berühren, Funktionswähler auf einen freien Speicherplatz drehen, Eingaben vornehmen (siehe Kapitel Individuelle Getränke).
- Getrocknete Milchreste sind schwer zu entfernen, deshalb unbedingt nach jeder Benutzung das Milchsystem reinigen (siehe Kapitel Milchsystem reinigen).

Heißwasser zubereiten

⚠ Verbrennungsgefahr!

Das Milchsystem wird sehr heiß. Nach Benutzung zuerst abkühlen lassen und erst dann berühren.

Das Gerät muss eingeschaltet und der Wassertank gefüllt sein.

- 1 Funktionswähler auf Position 2 drehen.
- 2 Mit dem Drehwähler "Heißwasser" auswählen.
- 3 Eine Tasse oder ein Glas unter den Kaffeeauslauf stellen.
- 4 Symbol ➤ berühren.
- 5 Mit dem Drehwähler die Menge einstellen.
- 6 Symbol ➤ berühren.
- 7 Mit dem Drehwähler die Temperatur einstellen.
- 8 Mit ✓ bestätigen.
- 9 Mit ▶ starten.

Das Wasser wird erhitzt und läuft anschließend in die Tasse oder das Glas.

Hinweise

- Während des Bezugs wird das Symbol ■ angezeigt. Berühren Sie dieses Symbol, um die Zubereitung zu stoppen.
- Mit Symbol ↵ können Sie das aktuelle Getränk speichern: Symbol ↵ berühren, Funktionswähler auf einen freien Speicherplatz drehen, Eingaben vornehmen (siehe Kapitel Individuelle Getränke).

Mahlgrad einstellen

⚠ Verletzungsgefahr!

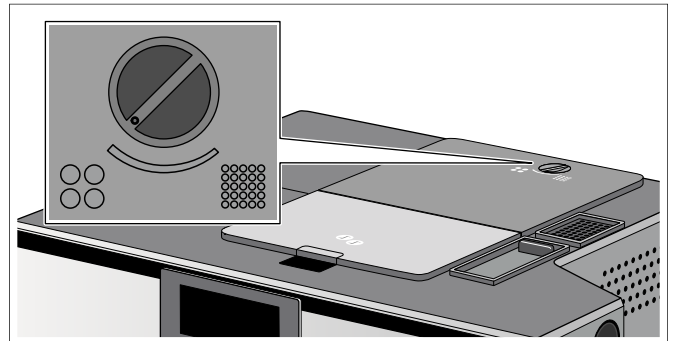
Nicht in das Mahlwerk greifen.

Mit dem Drehwähler für den Mahlgrad kann die gewünschte Feinheit des Kaffeepulvers eingestellt werden.

Achtung!

Gerät kann beschädigt werden! Mahlgrad nur bei laufendem Mahlwerk verstellen!

Bei laufendem Mahlwerk den Drehwähler zwischen feinem Mahlgrad und größerem Mahlgrad einstellen.



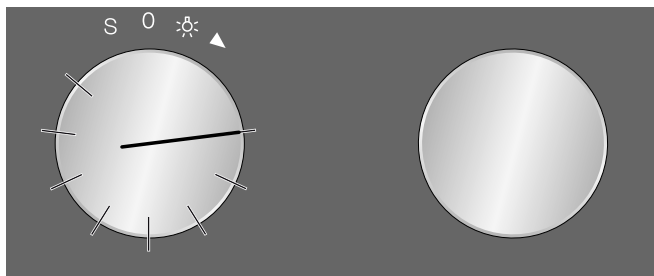
Hinweise

- Die neue Einstellung macht sich erst ab der zweiten Tasse Kaffee bemerkbar.
- Bei dunkel gerösteten Bohnen einen feineren, bei helleren Bohnen einen größeren Mahlgrad einstellen.

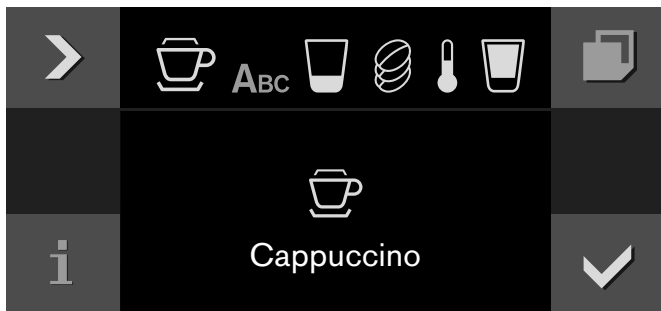
Individuelle Getränke

Sie haben die Möglichkeit bis zu 8 individuelle Getränke einzustellen und zu speichern.

- 1 Funktionswähler auf einen der 8 Speicherplätze drehen.

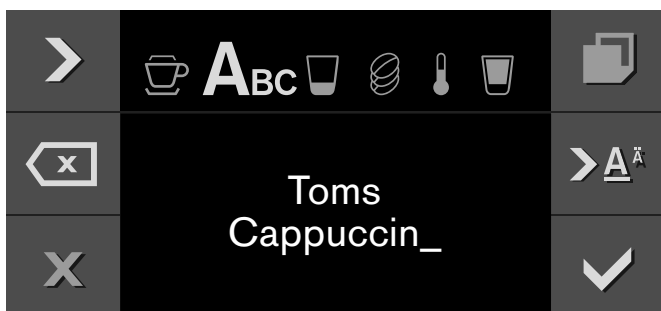


- 2 Symbol berühren.
- 3 Mit Symbol nacheinander das gewünschte Getränk, Füllmenge, Stärke, Temperatur und Kaffee-Milch-Verhältnis auswählen und mit dem Drehwähler die Einstellungen vornehmen.



- 4 Unter "ABC" den Namen des Getränks eingeben.

Drehwähler	Buchstaben auswählen Ein neues Wort beginnt immer mit einem Großbuchstaben.
	kurz drücken: Cursor nach rechts lang drücken: Umschalten auf Umlaute und Sonderzeichen zwei Mal drücken: Umbruch einfügen
	kurz drücken: Cursor nach rechts lang drücken: Umschalten auf normale Zeichen zwei Mal drücken: Umbruch einfügen
	Buchstaben löschen



- 5 Mit speichern oder mit abbrechen und das Menü verlassen.

- 6 Mit starten.

Je nach Auswahl des Getränks werden zuerst die Bohnen gemahlen, dann die Milch zubereitet und anschließend der Kaffee gebrüht.

Hinweise

- Während des Bezugs wird das Symbol angezeigt. Berühren Sie dieses Symbol, um die Zubereitung zu stoppen.
- Zur Eingabe des Namens stehen die lateinischen Schriftzeichen, bestimmte Sonderzeichen und Zahlen zur Verfügung.

Kindersicherung

Damit Kinder das Gerät nicht versehentlich bedienen, hat es eine Kindersicherung.


Hinweise

- Die Kindersicherung müssen Sie in den Grundeinstellungen auf "verfügbar" stellen (siehe Kapitel 'Grundeinstellungen').
- Kommt es bei aktivierter Kindersicherung zu einem Stromausfall, kann bei Rückkehr der Netzversorgung die Kindersicherung deaktiviert sein.


Kindersicherung aktivieren

Voraussetzung:

Der Funktionswähler steht auf **0**.

Symbol  mindestens 6 Sekunden lang berühren.




Die Kindersicherung ist aktiviert. Das Symbol  wird oben im Display angezeigt.

Kindersicherung deaktivieren

Voraussetzung:

Der Funktionswähler steht auf **0**.

Symbol  mindestens 6 Sekunden lang berühren.



Die Kindersicherung ist deaktiviert. Sie können das Gerät wie gewohnt einstellen.













Grundeinstellungen

In den Grundeinstellungen können Sie Ihr Gerät individuell anpassen.





- 1 Funktionswähler auf **S** drehen.
- 2 Mit dem Drehwähler "Grundeinstellungen" auswählen.
- 3 Symbol ✓ berühren.
- 4 Mit dem Drehwähler die gewünschte Grundeinstellung auswählen.

- 5 Symbol _ berühren.
- 6 Mit dem Drehwähler die Grundeinstellung einstellen.
- 7 Mit ✓ speichern oder mit X abbrechen und die aktuelle Grundeinstellung verlassen.
- 8 Den Funktionswähler auf **0** drehen, um das Grundeinstellungen-Menü zu verlassen.

Die Änderungen sind gespeichert.

	Grundeinstellung	Mögliche Einstellungen	Erklärung
	Helligkeit	Stufen 1, 2, 3, 4, 5*, 6, 7, 8	Display-Helligkeit einstellen
	Ruhezustand	mit Logo* / ohne Logo	Ruhezustands-Anzeige mit oder ohne GAGGENAU Logo
	Displayanzeige	Reduziert* / Standard	Bei Einstellung 'Reduziert' wird im Display nach kurzer Zeit nur noch das Wichtigste angezeigt.
	Touchfeld-Farbe	Grau* / Weiß	Farbe der Symbole auf den Touchfeldern auswählen
	Touchfeld-Tonart	Ton 1* / Ton 2 / Aus	Signalton beim Berühren eines Touchfelds auswählen
	Touchfeld-Tonlautstärke	Stufen 1, 2, 3, 4, 5*, 6, 7, 8	Lautstärke des Touchfeld-Tons einstellen
	LichtszENARIO	Beleuchtungsoptionen 1*-7	○ Licht aus ● Licht an ^ Licht ist nur an, wenn ein Getränk bezogen wird
	Füllmenge	+/- 5 bis 50 ml	Anpassen der Füllmenge an individuelle Tassengrößen. Zuerst das Getränk auswählen und anschließend die Füllmenge einstellen.
	Klartextanzeige Getränkearten	an* / aus	Getränkenamen anzeigen an oder aus. Aus: Nur das Symbol wird angezeigt.
	Abschalt-Automatik	5 Minuten - 12 Stunden	Einstellen der Zeit, nach der das Gerät automatisch spült und abschaltet.
	Wasserfilter	Verfügbar / Nicht verfügbar*	Verfügbar: Gerät mit Wasserfilter betreiben. Nicht verfügbar: Gerät ohne Wasserfilter betreiben.
	Wasserhärte	1-4*	Beiliegenden Teststreifen kurz in frisches Leitungswasser tauchen, abtropfen lassen und nach einer Minute das Ergebnis ablesen. Gemessene Wasserhärte einstellen.

* Werkseinstellung

	Sprache	Deutsch* / Französisch / Italienisch / Spanisch / Portugiesisch / Niederländisch / Dänisch / Schwedisch / Norwegisch / Finnisch / Griechisch / Türkisch / Russisch / Polnisch / Tschechisch / Slowenisch / Slowakisch / Arabisch / Hebräisch / Japanisch / Koreanisch / Thai / Chinesisch / Englisch US / Englisch	Sprache für die Textanzeige wählen Hinweis: Bei der Umstellung der Sprache wird das System neu gestartet, dieser Vorgang dauert einige Sekunden. Anschließend wird das Grundeinstellungs-Menü geschlossen.
	Werkseinstellungen	Gerät auf Werkseinstellungen zurücksetzen	Die Frage: "Alle individuellen Einstellungen löschen und Gerät auf Werkseinstellung zurücksetzen?" mit ✓ bestätigen oder mit ✗ abbrechen. Hinweis: Beim Zurücksetzen auf die Werkseinstellungen werden auch die individuellen Getränke gelöscht. Nach dem Zurücksetzen auf die Werkseinstellungen gelangen Sie in das Menü "Erste Einstellungen".
	Demo-Modus	An / Aus*	Nur für Präsentationszwecke. Die Einstellung "Aus" muss für den Normalbetrieb aktiviert sein. Die Einstellung ist nur in den ersten 3 Minuten nach dem Einschalten des Gerätes möglich.
	Kindersicherung	Nicht verfügbar* / Verfügbar	Verfügbar: Die Kindersicherung kann aktiviert werden (siehe Kapitel 'Kindersicherung').

* Werkseinstellung

Tägliche Pflege und Reinigung

Tägliche Pflege

Das Gerät spült automatisch bei jedem Einschalten oder Drehen auf **0**. Ausnahme: Das Gerät wurde erst wenige Minuten vorher ausgeschaltet oder vor Drehen auf **0** wurde kein Kaffeegetränk bezogen.

⚠ Stromschlaggefahr!

Vor der Reinigung das Gerät mit dem Hauptschalter ausschalten. Keinen Dampfreiniger benutzen.

Achtung!

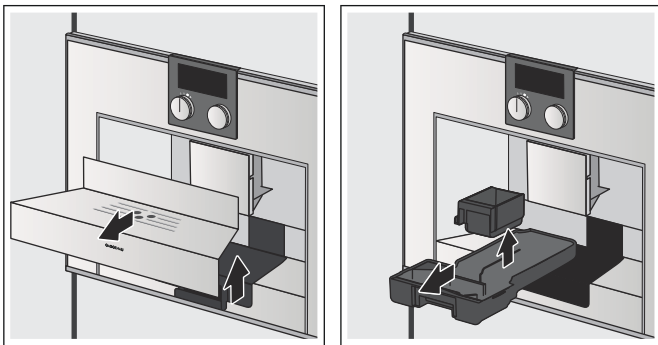
Oberflächenschäden!

- Keine alkohol- oder spiritushaltigen Reinigungsmittel verwenden.
- Keine scheuernden Tücher oder Reinigungsmittel verwenden.
- Rückstände von Kalk, Kaffee, Milch und Entkalkungslösung immer sofort entfernen. Unter solchen Rückständen kann sich Korrosion bilden.
- Neue Schwammtücher können mit Salzen behaftet sein. Salze können Flugrost am Edelstahl verursachen, deshalb vor Benutzung unbedingt gründlich auswaschen.

Hinweise

- Tropfschale und Kaffeesatzbehälter täglich leeren und reinigen, um Ablagerungen zu vermeiden.
- Sollte das Gerät längere Zeit (z. B. Urlaub) nicht benutzt werden, das komplette Gerät einschließlich Milchsystem und Brüheinheit gründlich reinigen.

- 1 Gehäuse mit einem weichen, feuchten Tuch abwischen.
- 2 Wassertank mit klarem, frischem Wasser ausspülen.
- 3 Abstellfläche abnehmen und Tropfschale herausziehen.

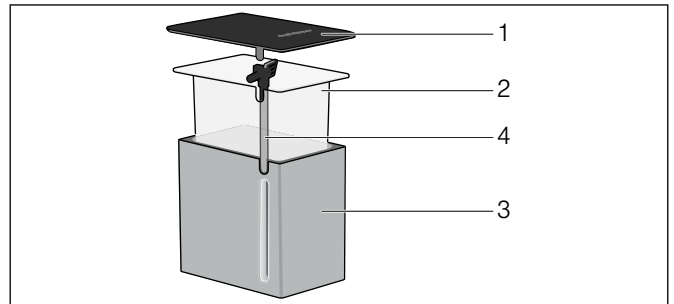


- 4 Tropfschale und Kaffeesatzbehälter leeren.

- 5 Tropfschale und Kaffeesatzbehälter reinigen oder in den Geschirrspüler geben.

Hinweis: Abstellfläche nicht in den Geschirrspüler geben. Rückstände auf der Abstellfläche sofort entfernen um Flecken zu vermeiden.

- 6 Innenraum des Gerätes (Aufnahme Schalen) abwischen.
- 7 Milchbehälter zerlegen.
- 8 Deckel (1) und Außenbehälter (3) mit einem feuchten Tuch abwischen. Nicht in den Geschirrspüler geben. Transparenten Behälter (2) und Milchsteigrohr (4) reinigen oder in den Geschirrspüler geben.



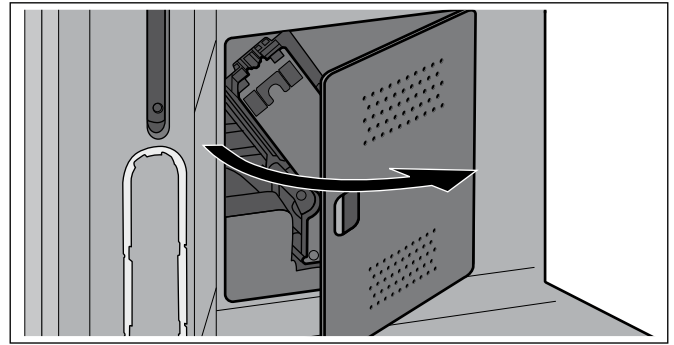
- 9 Alle Teile wieder einsetzen.

Brüheinheit reinigen

Hinweise

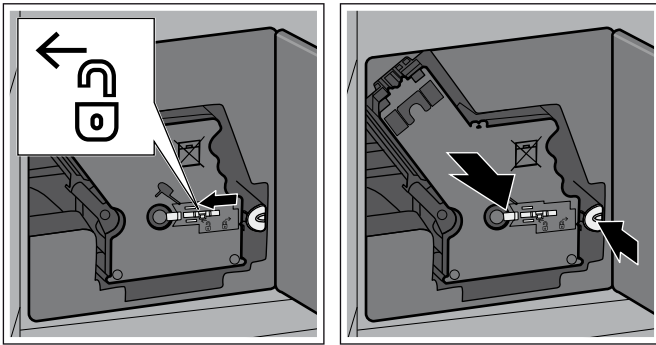
- Brüheinheit zusätzlich zum automatischen Reinigungsprogramm regelmäßig manuell reinigen.
- Brüheinheit ohne Spül- oder sonstige Reinigungsmittel reinigen und nicht in den Geschirrspüler geben.

- 1 Funktionswähler auf **0** drehen.
- 2 Gerät ganz ausfahren (siehe Kapitel Gerät herausfahren).
- 3 Gerät mit dem Hauptschalter ausschalten.
- 4 Türöffner greifen und die Tür zur Brüheinheit nach hinten aufklappen.



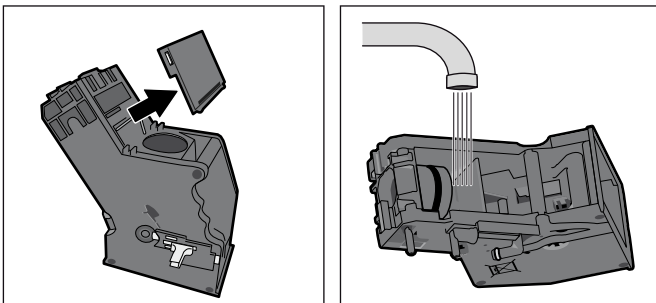
5 Rote Verriegelung der Brühseinheit ganz nach links schieben.

6 Rote Taste drücken, Brühseinheit an den Griffmulden fassen und vorsichtig herausnehmen.



7 Brühseinheit unter fließendem Wasser gründlich reinigen.

8 Abdeckung entfernen und Sieb unter dem Wasserstrahl reinigen.



9 Geräte-Innenraum gründlich reinigen, eventuell vorhandene Kaffeereste entfernen.

10 Brühseinheit und Geräte-Innenraum trocknen lassen.

11 Abdeckung wieder einsetzen.

12 Brühseinheit bis zum Anschlag einsetzen. Die rote Verriegelung ganz nach rechts schieben und die Tür schließen.

Serviceprogramme

In gewissen Zeitabständen erscheint je nach Wasserhärte und Benutzung des Gerätes im Display anstatt der Kaffeeauswahl eine der folgenden Anzeigen:

- Bitte Milchsysteem reinigen
- Bitte Wasserfilter wechseln
- Bitte reinigen
- Bitte entkalken
- Bitte entkalken und reinigen

Anschließend leuchtet das Warnsymbol **i**[®].

Dann sollte unverzüglich der Wasserfilter gewechselt bzw. das Gerät mit dem entsprechenden Programm gereinigt oder entkalkt werden. Das Gerät kann sonst beschädigt werden.

Die Serviceprogramme können auch jederzeit ohne Anforderung im Display gestartet werden. Den Funktionswähler auf **S** stellen, das gewünschte Programm auswählen und durchführen.

Hinweise

- Flüssigkeiten nicht trinken.
- Zum Entkalken niemals Essig, Mittel auf Essigbasis, Zitronensäure oder Mittel auf Zitronensäurebasis verwenden.
- Bei jedem Service-Programm Entkalkungs- und Reinigungsmittel nach Anleitung benutzen und die Sicherheitshinweise beachten.
- Zum Entkalken und Reinigen ausschließlich die dafür geeigneten Tabletten verwenden. Sie wurden speziell für diesen Espresso-Vollautomaten entwickelt und können über den Kundendienst nachgekauft werden (siehe Kapitel Zubehör).
- Keinesfalls Entkalkungstabletten oder andere Entkalkungsmittel in die Pulverschublade einfüllen.
- Das Serviceprogramm keinesfalls unterbrechen.
- Wird eines der Serviceprogramme z. B. durch Stromausfall unterbrochen, wie folgt vorgehen:
 - 1 Den Wassertank spülen.
 - 2 Frisches Wasser bis zur Markierung "max" einfüllen.
 - 3 Behälter unter den Kaffeeauslauf stellen.
 - 4 Symbol **✓** berühren.

Das Reinigungsprogramm läuft ca. 2 Minuten.

Milchsystem reinigen


Verbrennungsgefahr!

Das Milchsystem wird sehr heiß. Nach Benutzung zuerst abkühlen lassen und erst dann berühren.

Hinweis: Alle Teile können auch in den Geschirrspüler gegeben werden.

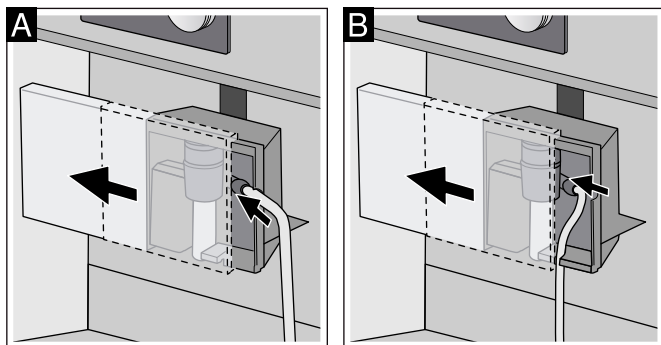
Das Milchsystem kann automatisch vorgereinigt werden (Kurzspülen Milchsystem). Zusätzlich muss der Milchschaumer zerlegt und gereinigt werden (Reinigen Milchsystem).

Kurzspülen Milchsystem

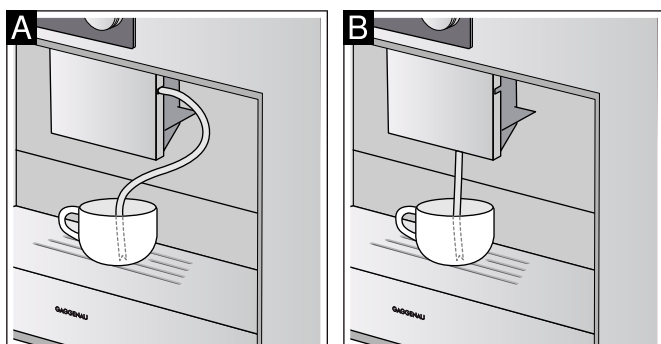
- 1 Funktionswähler auf **S** drehen.
- 2 Mit dem Drehwähler "Kurzspülprogramm Milchsystem" wählen und mit  bestätigen.


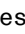



- 3 Schiebetür des Kaffeeauslaufs öffnen und entweder den langen Milchschauch anschließen und durch die rechte Öffnung nach außen führen (A) oder den kurzen Milchschauch anschließen und durch die untere Öffnung nach außen führen (B). Schiebetür schließen.



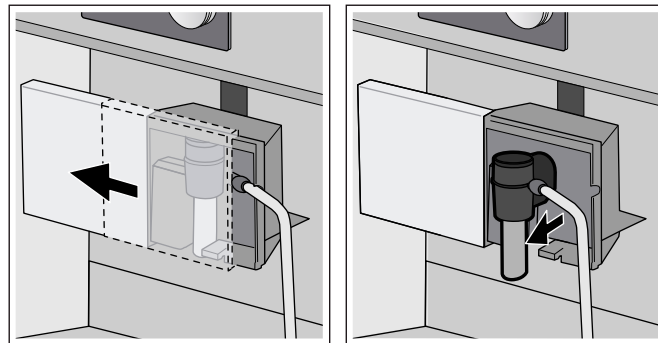
- 4 Eine Tasse unter den Milchschaumer stellen und das Ende des langen (A) oder des kurzen (B) Milchschauchs in die Tasse geben.



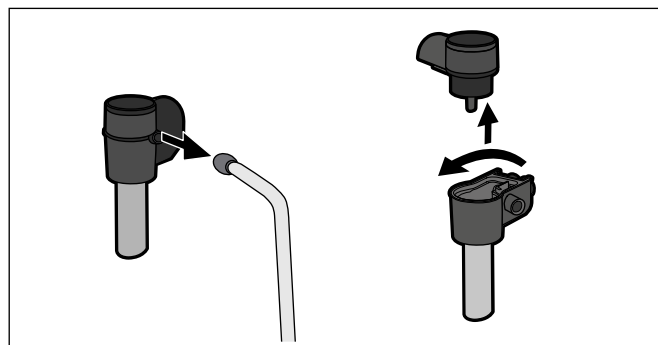
- 5 Mit  bestätigen und mit  starten. Das Gerät reinigt automatisch das Milchsystem. Nach ca. 1 Min. ist der Spülvorgang abgeschlossen.
- 6 Mit  bestätigen.
- 7 Tasse leeren und Milchschauch reinigen.

Reinigen Milchsystem

- 1 Schiebetür des Kaffeeauslaufs öffnen und den Milchschaumer gerade nach vorne herausziehen.



- 2 Die Aufnahme des Milchschaumers mit einem weichen Tuch reinigen.
- 3 Milchschauch abnehmen. Das Oberteil gegen den Uhrzeigersinn drehen und vom Unterteil abziehen.



- 4 Die Einzelteile mit Spüllauge und einem weichen Tuch reinigen oder in den Geschirrspüler (Besteckkorb) geben.
- 5 Die einzelnen Teile wieder zusammensetzen, bis die beiden Markierungen übereinander liegen. Dann den Milchschaumer bis zum Anschlag in das Gerät einsetzen.

Reinigen

Dauer: ca. 7 Minuten

Die Brüheinheit vor dem Start des Service-Programms reinigen (siehe Kapitel Brüheinheit reinigen).

- 1 Funktionswähler auf **S** drehen.
- 2 Mit dem Drehwähler "Reinigungsprogramm" auswählen.
- 3 Symbol ✓ berühren.
Das Reinigungsprogramm startet, die Hinweise im Display führen Sie durch das Programm.
- 4 Tropfschale und Kaffeesatzbehälter leeren und wieder einsetzen.
- 5 Mit ✓ bestätigen und mit ▶ starten.
Das Reinigungsprogramm läuft ca. 1 Minute.
- 6 Eine Reinigungstablette in die Pulverschublade einwerfen und Schublade wieder schließen.
- 7 Mit ✓ bestätigen und mit ▶ starten.
Das Reinigungsprogramm läuft ca. 6 Minuten.
- 8 Tropfschale leeren und wieder einsetzen.
- 9 Symbol ✓ berühren.

Das Reinigungsprogramm ist beendet. Das Gerät ist betriebsbereit.

Entkalken

Dauer: ca. 25 Minuten

Hinweis: Ist ein Filter in den Wassertank eingesetzt, diesen unbedingt vor dem Start des Serviceprogramms entfernen und erst nach Beendigung des Programms wieder einsetzen.

- 1 Funktionswähler auf **S** drehen.
- 2 Mit dem Drehwähler "Entkalkungsprogramm" auswählen.
- 3 Symbol ✓ berühren.
Das Entkalkungsprogramm startet, die Hinweise im Display führen Sie durch das Programm.
- 4 Tropfschale und Kaffeesatzbehälter leeren und wieder einsetzen.
- 5 Symbol ✓ berühren.
- 6 Einen Behälter mit 0,5 Liter Fassungsvermögen unter den Milchschaumer stellen und den Milchschlauch in den Behälter geben.
- 7 Symbol ✓ berühren.

Hinweise

- Ist der Milchschaumer nicht eingesetzt, erscheint die Meldung "Bitte Milchschaumer einsetzen". Milchschaumer einsetzen und mit ✓ bestätigen.
- Ist der Wasserfilter aktiviert, erscheint die Meldung "Wasserfilter entfernen". Wasserfilter entfernen und mit ✓ bestätigen.

- 8 Lauwarmes Wasser in den leeren Wassertank bis zur Markierung "calc" (0,5 l) einfüllen und zwei Entkalkungstabletten darin auflösen.
- 9 Mit ✓ bestätigen und mit ▶ starten.
Das Entkalkungsprogramm läuft ca. 24 Minuten.
Hinweis: Ist zu wenig Entkalkungslösung im Wassertank, erscheint die Meldung "Wasser und Entkalker in Wassertank einfüllen". Lauwarmes Wasser in den leeren Wassertank bis zur Markierung "calc" (0,5 l) einfüllen und zwei Entkalkungstabletten darin auflösen. Mit ✓ bestätigen. Das Entkalkungsprogramm wird fortgesetzt.
- 10 Nach Aufforderung im Display den Wassertank spülen und frisches Wasser bis zur Markierung "max" einfüllen.
- 11 Mit ✓ bestätigen und mit ▶ starten.
Das Entkalkungsprogramm läuft ca. 1 Minute und spült.
- 12 Tropfschale leeren und wieder einsetzen.
- 13 Symbol ✓ berühren.

Das Entkalkungsprogramm ist beendet. Symbol ✓ berühren. Wenn ein Filter verwendet wird, diesen jetzt wieder einsetzen. Das Gerät ist betriebsbereit.

Hinweise

- Das Gerät mit einem weichen, feuchten Tuch abwischen, um Rückstände der Entkalkungslösung sofort zu entfernen. Unter solchen Rückständen kann sich Korrosion bilden.
- Neue Schwammputztücher können mit Salzen behaftet sein. Salze können Flugrost am Edelstahl verursachen, deshalb vor Benutzung unbedingt gründlich auswaschen.

Reinigen und Entkalken

Dauer: ca. 32 Minuten

Das Reinigungs- und Entkalkungsprogramm kombiniert die Einzelfunktionen Reinigen und Entkalken. Liegt die Fälligkeit der beiden Programme nah beieinander, schlägt der Espresso-Vollautomat automatisch dieses Serviceprogramm vor.

Die Brüheinheit vor dem Start des Service-Programms reinigen (siehe Kapitel Brüheinheit reinigen).

Hinweis: Ist ein Filter in den Wassertank eingesetzt, diesen unbedingt vor dem Start des Serviceprogramms entfernen und erst nach Beendigung des Programms wieder einsetzen.

- 1 Funktionswähler auf **S** drehen.
- 2 Mit dem Drehwähler "Reinigungs- und Entkalkungsprogramm" auswählen.
- 3 Symbol ✓ berühren.
Das Reinigungs- und Entkalkungsprogramm startet, die Hinweise im Display führen Sie durch das Programm.
- 4 Tropfschale und Kaffeesatzbehälter leeren und wieder einsetzen.
- 5 Symbol ✓ berühren.
- 6 Einen Behälter mit 0,5 Liter Fassungsvermögen unter den Milchschaumer stellen und den Milchschlauch in den Behälter geben.
- 7 Mit ✓ bestätigen und mit ▶ starten.
Das Reinigungs- und Entkalkungsprogramm läuft ca. 1 Minute.
- 8 Eine Reinigungstablette in die Pulverschublade einwerfen und Schublade wieder schließen.
- 9 Symbol ✓ berühren.
Hinweis: Ist der Wasserfilter aktiviert, erscheint die Meldung "Wasserfilter entfernen". Wasserfilter entfernen und mit ✓ bestätigen.
- 10 Lauwarmes Wasser in den leeren Wassertank bis zur Markierung "calc" (0,5 l) einfüllen und zwei Entkalkungstabletten darin auflösen.
- 11 Mit ✓ bestätigen und mit ▶ starten.
Das Reinigungs- und Entkalkungsprogramm läuft ca. 24 Minuten.
Hinweis: Ist zu wenig Entkalkungslösung im Wassertank, erscheint die Meldung "Wasser und Entalker in Wassertank einfüllen". Lauwarmes Wasser in den leeren Wassertank bis zur Markierung "calc" (0,5 l) einfüllen und zwei Entkalkungstabletten darin auflösen. Mit ✓ bestätigen. Das Reinigungs- und Entkalkungsprogramm wird fortgesetzt.
- 12 Nach Aufforderung im Display den Wassertank spülen und frisches Wasser bis zur Markierung "max" einfüllen.

13 Mit ✓ bestätigen und mit ▶ starten.
Das Reinigungs- und Entkalkungsprogramm läuft ca. 7 Minuten und spült.

14 Tropfschale leeren und wieder einsetzen.

15 Symbol ✓ berühren.

Das Reinigungs- und Entkalkungsprogramm ist beendet. Symbol ✓ berühren. Wenn ein Filter verwendet wird, diesen jetzt wieder einsetzen. Das Gerät ist betriebsbereit.

Hinweise

- Das Gerät mit einem weichen, feuchten Tuch abwischen, um Rückstände der Entkalkungslösung sofort zu entfernen. Unter solchen Rückständen kann sich Korrosion bilden.
- Neue Schwammputztücher können mit Salzen behaftet sein. Salze können Flugrost am Edelstahl verursachen, deshalb vor Benutzung unbedingt gründlich auswaschen.

Einfache Probleme selbst beheben

Problem	Ursache	Abhilfe
Displayanzeige "Bohnen nachfüllen". Trotz gefüllten Bohnenbehälters mahlt das Gerät keine Kaffeebohnen.	Bohnen fallen nicht ins Mahlwerk (zu ölige Bohnen können am Bohnenbehälter kleben bleiben).	Eventuell Kaffeesorte wechseln. Leeren Bohnenbehälter mit einem trockenen Tuch auswischen.
Kein Heißwasserbezug möglich.	Der Milchschaumer oder die Aufnahme des Milchschaumers ist verstopft.	Milchschaumer oder Aufnahme reinigen (siehe Kapitel <i>Milchsystem reinigen</i>).
Zu wenig oder zu flüssiger Milchschaum. Der Milchschaumer saugt keine Milch an.	Der Milchschaumer oder die Aufnahme des Milchschaumers ist verstopft.	Milchschaumer oder Aufnahme reinigen (siehe Kapitel <i>Milchsystem reinigen</i>).
	Das Luftventil in der Aufnahme des Milchschaumers ist verklebt.	Das Luftventil vorsichtig, z.B. mit einem Wattestäbchen reinigen, siehe beiliegende Kurzanleitung.
	Ungeeignete Milch.	Milch mit mind. 1,5% Fettgehalt verwenden.
	Der Milchschaumer ist nicht richtig zusammengesetzt.	Milchschaumerteile befeuchten und fest zusammenpressen.
	Das Gerät ist verkalkt.	Das Gerät mit 2 Entkalkungstabletten entkalken, bei Bedarf das Programm 2x durchführen.
Kaffee läuft nur tropfenweise oder es fließt kein Kaffee mehr.	Der Mahlgrad ist zu fein. Das Kaffeepulver ist zu fein.	Mahlgrad gröber stellen. Gröberes Kaffeepulver verwenden.
	Das Gerät ist verkalkt.	Das Gerät mit 2 Entkalkungstabletten entkalken, bei Bedarf das Programm 2x durchführen.
Kaffee hat keine Crema (Schaumschicht).	Ungeeignete Kaffeesorte.	Kaffeesorte mit höherem Anteil an Robusta-Bohnen verwenden.
	Die Bohnen sind nicht mehr röstfrisch.	Frische Bohnen verwenden.
	Der Mahlgrad ist nicht auf die Kaffeebohnen abgestimmt.	Mahlgrad feiner einstellen.
Der Kaffee ist zu "sauer".	Der Mahlgrad ist zu grob. Das Kaffeepulver ist zu grob.	Mahlgrad feiner stellen. Feineres Kaffeepulver verwenden.
	Ungeeignete Kaffeesorte.	Dunklere Röstung verwenden.
Der Kaffee ist zu "bitter".	Der Mahlgrad ist zu fein. Das Kaffeepulver ist zu fein.	Mahlgrad gröber stellen. Gröberes Kaffeepulver verwenden.
	Ungeeignete Kaffeesorte.	Kaffeesorte wechseln.
Displayanzeige "Kundendienst anrufen".	Im Gerät ist ein Fehler.	Kundendienst anrufen (siehe beiliegende Broschüre "Service Worldwide").
Der Wasserfilter hält nicht im Wassertank.	Der Wasserfilter ist nicht richtig befestigt.	Wasserfilter gerade und fest in den Tankanschluss drücken.
Der Kaffeesatz ist nicht kompakt und zu nass.	Der Mahlgrad ist zu fein oder zu grob. Es wird zu wenig Kaffeepulver verwendet.	Mahlgrad gröber oder feiner stellen oder zwei gestrichene Pulverlöffel mit Kaffeepulver verwenden.
Displayanzeige "Brüheinheit reinigen".	Verschmutzte Brüheinheit.	Brüheinheit reinigen.
	Zu viel Pulverkaffee in der Brüheinheit.	Brüheinheit reinigen. Maximal zwei gestrichene Pulverlöffel mit Kaffeepulver verwenden.
	Der Mechanismus der Brüheinheit ist schwergängig.	Brüheinheit reinigen.
Stark schwankende Kaffee-, bzw. Milchschaumqualität.	Das Gerät ist verkalkt.	Das Gerät mit 2 Entkalkungstabletten entkalken, bei Bedarf das Programm 2x durchführen.
Tropfwasser auf innerem Geräteboden bei entnommener Tropfschale.	Tropfschale zu früh entnommen.	Tropfschale erst einige Sekunden nach dem letzten Getränkebezug entnehmen.

Problem	Ursache	Abhilfe
Displayanzeige "Temperatur zu niedrig".	Das System ist zu kalt.	Warten, bis die Temperatur erreicht ist. Die Anzeige erlischt.
Displayanzeige "Spannungsschwankungen".	Über- oder Unterspannung in der Hausinstallation.	Einige Minuten warten. Wenn die Anzeige nicht erlischt, Hausinstallation überprüfen lassen.
Displayanzeige "Gerät abkühlen lassen".	Gerät ist zu heiß.	Gerät für 30 Minuten ausschalten.
Displayanzeige "Mit Netzschalter ausschalten, nach 30 Sek. einschalten!"	Gerät ist zu warm. Verschmutzte Brühheinheit.	Gerät abkühlen lassen. Brühheinheit reinigen.

Gaggenau Hausgeräte GmbH
Carl-Wery-Straße 34
81739 München
GERMANY
www.gaggenau.com

GAGGENAU

