

L'asciugatrice

Congratulazioni - Avete scelto un elettrodomestico moderno, qualitativamente pregiato, di marca Gaggenau. L'asciugatrice a condensa con pompa di calore e pulizia automatica dello scambiatore di calore si contraddistingue per il ridotto consumo di energia. Il funzionamento e il perfetto stato di tutte le asciugatrici prodotte dalla nostra fabbrica vengono verificati con cura. In caso di domande, il nostro servizio assistenza clienti è volentieri a vostra disposizione.

Smaltimento nel rispetto dell'ambiente

Questo apparecchio dispone di contrassegno ai sensi della direttiva europea 2012/19/UE in materia di apparecchi elettrici ed elettronici (Waste electrical and electronic equipment - WEEE). Questa direttiva definisce le norme per la raccolta e il riciclaggio degli apparecchi dismessi valide su tutto il territorio dell'Unione Europea.

Ulteriori informazioni sui nostri prodotti, sugli accessori, sulle parti di ricambio e sull'assistenza sono reperibili nel sito: www.gaggenau.com

Indice

■ Preparazione	2
■ Pannello comandi	2
■ Asciugatura	3/4
■ Display e tasti	5
■ Avvertenze sulla biancheria	6
■ Guida dei programmi	7
■ Osservare con estrema attenzione...	8
■ Valori di consumo	9
■ Rumori normali	10
■ Cosa fare se ... / Servizio assistenza clienti	11/12
■ Istruzioni di sicurezza	13

Uso conforme alle norme

- esclusivamente per uso domestico,
- esclusivamente per asciugare tessuti che sono stati lavati con acqua.

! Questo apparecchio è progettato solo per l'utilizzo fino ad un'altezza di massimo 4000 metri sul livello del mare. Tenere i bambini di età inferiore a 3 anni lontani dall'asciugatrice. Non permettere che i bambini eseguano alcun lavoro di pulizia e manutenzione sull'asciugatrice senza la sorveglianza di un adulto. Non lasciare i bambini senza sorveglianza nei pressi dell'asciugatrice. Tenere gli animali domestici lontani dall'asciugatrice. L'asciugatrice può essere utilizzata da bambini di età pari o superiore a 8 anni, da persone con ridotte facoltà fisiche, sensoriali o psichiche limitate nonché da persone prive di sufficiente esperienza o conoscenza della stessa solo se sorvegliati o istruiti da una persona responsabile per la sicurezza.

Programmi / Tessuti

Guide dei programmi e dei tessuti dettagliata → Guida dei programmi pagina 7. Osservare le indicazioni riportate sulle etichette dei capi. Risultato d'asciugatura, selezione del tempo e opzioni selezionabili individualmente, in funzione del programma selezionato e dell'avanzamento del programma.

COTONE	Tessuti resistenti
SINTETICI	Tessuti in fibre sintetiche o miste
MIX	Carico misto di capi in cotone e tessuti sintetici
SCARPE	Scarpe
LANA	Tessuti in lana o misto lana lavabili a mano o in lavatrice
FREDDO	} Tutti i tessuti tranne lana e seta
CALDO	
CAMICIE	Camicie in cotone e tessuti misti
PIUMINI	Capi con imbottitura in piume d'oca
OUTDOOR	Abbigliamento sportivo in microfibra
SPEED 40	Capi sintetici, in cotone o tessuti misti
JEANS	Capi in jeans/Denim
COPERTE	Capi trapuntati di grandi dimensioni in tessuto misto sintetico
ASCIUGAMANI	Biancheria di spugna, ad es. asciugamani e accappatoi

Preparazione

Installazione → Istruzioni per l'installazione e la cura pagina 1

! Non mettere mai in funzione un'asciugatrice danneggiata. Informare il servizio di assistenza clienti!

! Solo con le mani asciutte. Afferrare solo la spina!

! Togliere tutti gli oggetti dalle tasche. Attenzione agli accendini. Prima dell'introduzione il cestello deve essere vuoto. Vedere Guida dei programmi a pagina 7. Vedere anche le istruzioni separate "Cestello lana" (a seconda del modello).

! Sicurezza bambini
Attivazione/disattivazione → tenere premuti contemporaneamente per 3 s entrambi i tasti di selezione

! Attivazione e disattivazione dell'apparecchio premendo il tasto **!** al centro del selettore programmi. Selezione del programma ruotando la ghiera esterna del selettore programmi (ruotabile in entrambe le direzioni). Viene indicato il programma scelto.

1 Aprire lo sportello/inserire la biancheria / premere il selettore programmi / impostare il programma

2 Chiudere lo sportello

3 Selezionare il tasto **▶▶▶ (AVVIO/PAUSA)**

4 Modifica delle funzioni nel display tramite i tasti

5 Segnale acustico, Tono Tasti, Auto-spegnimento e Lingua

6 Sicurezza bambini

Asciugatura

7 Controllare l'asciugatrice

8 Inserire la spina

9 Suddividere la biancheria

10 Aprire lo sportello/inserire la biancheria / premere il selettore programmi / impostare il programma

11 Chiudere lo sportello

12 Selezionare il tasto **▶▶▶ (AVVIO/PAUSA)**

13 Modifica delle funzioni nel display tramite i tasti

14 Segnale acustico, Tono Tasti, Auto-spegnimento e Lingua

15 Sicurezza bambini

Svuotare il contenitore dell'acqua

L'impostazione di fabbrica prevede che l'acqua di condensa dell'apparecchio venga convogliata nell'apposito contenitore. L'acqua di condensa, volendo, può essere convogliata tramite un apposito tubo flessibile (in dotazione a seconda del modello), nello scarico. Quando si convoglia l'acqua di condensa nello scarico, non è necessario svuotare il contenitore dell'acqua di condensa durante l'asciugatura né dopo ogni asciugatura.

1. Estrarre il contenitore mantenendolo orizzontale.
2. Eliminare l'acqua di condensa. Inserire il contenitore fino all'arresto.

Osservare anche le → Istruzioni per l'installazione e la cura pagina 3.

Pulizia del filtro per lanugine

Il filtro per lanugine puliti riducono il consumo di energia. Pulire la parte interna e quella esterna del filtro per lanugine **dopo ogni** asciugatura:

1. Aprire lo sportello. Rimuovere la lanugine dallo sportello.
2. Estrarre e aprire la parte interna e quella esterna del filtro per lanugine.
3. Rimuovere la lanugine, lavare sotto l'acqua corrente e asciugare bene entrambe le parti.
4. Chiudere, inserire la parte interna in quella esterna e riposizionare nuovamente il filtro.

Estrarre la biancheria e spegnere l'asciugatrice

1 Aprire lo sportello o selezionare il tasto **▶▶▶ (Avvio/Pausa)**, l'asciugatura si interrompe.

2 Aggiungere o estrarre la biancheria e chiudere lo sportello.

3 Se necessario selezionare nuovamente il programma e le funzioni supplementari. Selezionare il tasto **▶▶▶ (Avvio/Pausa)**. L'indicazione di tempo in **🕒 (Fine fra)** viene aggiornata dopo alcuni minuti.

Display e tasti

- **Display**
- **Prego pulire il filtro**
- **Svuotare il contenitore della condensa**
- **Pulizia condensatore**
- **Tasti**

(Risultato d'asciugatura)

Selezione del risultato d'asciugatura (ad es. Asciug. normale) o della durata d'asciugatura (da 20 min fino a 3 ore e 30 min, a seconda del modello e del programma).

🕒 Asciug. forte: per biancheria spessa, a più strati.

🕒 Asciug. normale: per biancheria sottile.

🕒 Asciug. per stiro: stato della biancheria adatta a essere stirata (stirare la biancheria per evitare le pieghe).

(Stiramento)

Al termine del programma, il cestello si muove a intervalli regolari per evitare la formazione di pieghe.

🕒 (Fine fra) Selelezionando un programma viene indicata la durata di asciugatura prevista per un carico massimo. Durante l'asciugatura i sensori d'umidità riconoscono il carico effettivo e correggono la durata del programma. Questo cambiamento del parametro di durata viene indicato in **🕒 (Fine fra)** sul display. Il tempo di rinvio in **🕒 (Fine fra)** può essere posticipato a scatti di un'ora, fino a un massimo di 24 ore. Premere ripetutamente il tasto **🕒 (Fine fra)** fino a quando non viene visualizzato il numero di ore desiderato (h=ore).

(Opzioni)

🕒 Centrifuga: numero giri centrifuga con i quali la biancheria è stata centrifugata nella lavatrice → solo per indicare in modo più preciso la durata di asciugatura prevista (tempo **🕒 (Fine fra)**).

🕒 Regolaz. livello asc.: il risultato d'asciugatura (ad es. Asciug. normale) può essere impostato su tre livelli (da +1 a max. +3), eccezione: programmi a tempo → preimpostazione = 0. In seguito alla regolazione di un programma l'impostazione resta memorizzata anche per gli altri.

🕒 Asciug. Delicata: temperatura ridotta per tessuti delicati **🕒**, ad es. poliaccrilico, poliammide o elastan, con tempo d'asciugatura più lungo.

M1 / M2 (Memory 1/2)

Per memorizzare le impostazioni di programma personalizzate utilizzate più di frequente. Scegliere con il selettore programmi il programma desiderato. Tenere premuto il tasto **M1 / M2 (Memory 1/2)** per 3 sec. finché il programma desiderato non è memorizzato. Per selezionare il programma memorizzato premere brevemente il tasto **M1 / M2 (Memory 1/2)**. Il programma richiamato da **M1 / M2 (Memory 1/2)** viene mostrato sul display.

Segnale acustico, Tono Tasti, Auto-spegnimento e Lingua

Premere contemporaneamente i tasti **🕒 3 sec.** per 3 secondi per entrare nel menu. **Segnale acustico, Tono Tasti:** volume segnale selezionabile: OFF - basso - medio - alto - molto alto. **Auto-spegnimento:** attivazione / disattivazione premendo i tasti **🕒 3 sec.** L'apparecchio si spegne dopo 15/30/60 min. L'impostazione è attiva dopo **🕒 (Stiramento)** o fine programma. **Lingua:** selezione della lingua desiderata.

Avvertenze sulla biancheria ...

- Etichette dei tessuti**
 - Osservare le istruzioni del produttore circa il trattamento dei tessuti!**
 - adatti all'asciugatura
 - asciugatura a temperatura normale
 - asciugatura a temperatura ridotta
 - non asciugare a macchina
- Non asciugare i seguenti capi nell'asciugatrice:
- Tessuti impermeabili all'aria (per es. gommati).
 - Tessuti delicati (seta o tende sintetiche) → formazione di pieghe!
 - Biancheria con macchie d'olio.

Consigli per l'asciugatura

- Per un risultato d'asciugatura uniforme, selezionare la biancheria in base al tipo di tessuto e al programma di asciugatura.
- Asciugare sempre piccoli capi di biancheria (per es. calze per neonati) con capi di grandi dimensioni (per es. asciugamani).
- Chiudere chiusure lampo, ganci e asole, abbottonare le federe. Legare insieme cinture di stoffa, nastri di grembiule, ecc. Eventualmente usare un sacchetto per biancheria.
- Non asciugare eccessivamente la biancheria sintetica → rischio di stropicciature! Lasciarla asciugare completamente all'aria.
- Non stirare la biancheria subito dopo l'asciugatura, raccoglierla tutta insieme e lasciarla riposare per qualche minuto → l'umidità residua si distribuisce così uniformemente.
- I tessuti a maglia (per es. t-shirts, capi tricot) spesso alla prima asciugatura si restringono. → Non utilizzare il programma **🕒 Asciug. forte**.
- La biancheria inamidata è solo parzialmente idonea per l'asciugatura → l'amido lascia una patina che pregiudica l'asciugatura.
- Nel lavaggio di biancheria per cui si prevede l'uso dell'asciugatrice dosare l'ammorbidente in base alle indicazioni del produttore.
- Con un carico ridotto usare il programma a tempo.

Tutela dell'ambiente / Indicazioni per il risparmio

- Prima dell'asciugatura, centrifugare la biancheria nella lavatrice → velocità di centrifugazione più elevate abbreviano il tempo di asciugatura e riducono il consumo di energia; centrifugare anche la biancheria sintetica.
- Utilizzare, ma non superare, il carico massimo consigliato → Guida dei programmi pagina 7.
- Durante l'asciugatura arieggiare bene l'ambiente.
- Pulire il filtro per lanugine dopo ogni ciclo di asciugatura → pulire il filtro per lanugine pagina 4.
- Tenere libero l'ingresso dell'aria → non ingombrare o ostruire la griglia di raffreddamento.

Guida dei programmi

È necessario dividere la biancheria in base al tipo di capi e di tessuti. I capi devono essere adatti all'asciugatura. → Risultati d'asciugatura selezionabili individualmente → **🕒 Asciug. forte**, **🕒 Asciug. normale** e **🕒 Asciug. per stiro** (a seconda del modello e del programma). È possibile regolare il grado di asciugatura (a seconda del programma), i capi a più strati necessitano di un tempo di asciugatura più lungo rispetto a quelli più sottili. Consiglio: asciugare separatamente!

Programmi	max.	Tipo di tessuto	Opzioni e avvertenze
COTONE	8 kg	Tessuti resistenti, tessuti lavabili a 90°C in cotone o lino	
SINTETICI	3,5 kg	Tessuti in fibre sintetiche o miste	
MIX	3,5 kg	Carico misto di capi in cotone e tessuti sintetici	
SCARPE	1 paio	Scarpe	Utilizzare soltanto con il cestello separato → Vedere la descrizione cestello lana.
LANA	1 kg	Tessuti in lana o misto lana lavabili a mano o in lavatrice	Utilizzare soltanto con il cestello separato → Vedere la descrizione cestello lana.
FREDDO		Tutti i tessuti tranne lana e seta	Per rifrescare o arieggiare.
CALDO			Per tessuti preasciugati, a più strati o piccoli capi di biancheria singoli. Anche per postasciugatura.
CAMICIE	1,5 kg	Camicie in cotone e tessuti misti	Le pieghe si riducono. Capi non completamente asciutti.
PIUMINI	1,5 kg	Capi con imbottitura in piume d'oca	I capi non trapuntati devono essere asciugati singolarmente.
OUTDOOR	2 kg	Abbigliamento sportivo in microfibra	
SPEED 40	2 kg	Capi sintetici, in cotone o tessuti misti	Tessuti facili da asciugare.
JEANS	6 kg	Capi in jeans/Denim	No imbottiture in piume d'oca.
COPERTE	2 kg	Capi trapuntati di grandi dimensioni in tessuto misto sintetico	
ASCIUGAMANI	3,5 kg	Biancheria di spugna, ad es. asciugamani e accappatoi	

Avvertenze sulla biancheria ...

- Etichette dei tessuti**
 - Osservare le istruzioni del produttore circa il trattamento dei tessuti!**
 - adatti all'asciugatura
 - asciugatura a temperatura normale
 - asciugatura a temperatura ridotta
 - non asciugare a macchina
- Non asciugare i seguenti capi nell'asciugatrice:
- Tessuti impermeabili all'aria (per es. gommati).
 - Tessuti delicati (seta o tende sintetiche) → formazione di pieghe!
 - Biancheria con macchie d'olio.

Consigli per l'asciugatura

- Per un risultato d'asciugatura uniforme, selezionare la biancheria in base al tipo di tessuto e al programma di asciugatura.
- Asciugare sempre piccoli capi di biancheria (per es. calze per neonati) con capi di grandi dimensioni (per es. asciugamani).
- Chiudere chiusure lampo, ganci e asole, abbottonare le federe. Legare insieme cinture di stoffa, nastri di grembiule, ecc. Eventualmente usare un sacchetto per biancheria.
- Non asciugare eccessivamente la biancheria sintetica → rischio di stropicciature! Lasciarla asciugare completamente all'aria.
- Non stirare la biancheria subito dopo l'asciugatura, raccoglierla tutta insieme e lasciarla riposare per qualche minuto → l'umidità residua si distribuisce così uniformemente.
- I tessuti a maglia (per es. t-shirts, capi tricot) spesso alla prima asciugatura si restringono. → Non utilizzare il programma **🕒 Asciug. forte**.
- La biancheria inamidata è solo parzialmente idonea per l'asciugatura → l'amido lascia una patina che pregiudica l'asciugatura.
- Nel lavaggio di biancheria per cui si prevede l'uso dell'asciugatrice dosare l'ammorbidente in base alle indicazioni del produttore.
- Con un carico ridotto usare il programma a tempo.

Tutela dell'ambiente / Indicazioni per il risparmio

- Prima dell'asciugatura, centrifugare la biancheria nella lavatrice → velocità di centrifugazione più elevate abbreviano il tempo di asciugatura e riducono il consumo di energia; centrifugare anche la biancheria sintetica.
- Utilizzare, ma non superare, il carico massimo consigliato → Guida dei programmi pagina 7.
- Durante l'asciugatura arieggiare bene l'ambiente.
- Pulire il filtro per lanugine dopo ogni ciclo di asciugatura → pulire il filtro per lanugine pagina 4.
- Tenere libero l'ingresso dell'aria → non ingombrare o ostruire la griglia di raffreddamento.

Guida dei programmi

È necessario dividere la biancheria in base al tipo di capi e di tessuti. I capi devono essere adatti all'asciugatura. → Risultati d'asciugatura selezionabili individualmente → **🕒 Asciug. forte**, **🕒 Asciug. normale** e **🕒 Asciug. per stiro** (a seconda del modello e del programma). È possibile regolare il grado di asciugatura (a seconda del programma), i capi a più strati necessitano di un tempo di asciugatura più lungo rispetto a quelli più sottili. Consiglio: asciugare separatamente!

Programmi	max.	Tipo di tessuto	Opzioni e avvertenze
COTONE	8 kg	Tessuti resistenti, tessuti lavabili a 90°C in cotone o lino	
SINTETICI	3,5 kg	Tessuti in fibre sintetiche o miste	
MIX	3,5 kg	Carico misto di capi in cotone e tessuti sintetici	
SCARPE	1 paio	Scarpe	Utilizzare soltanto con il cestello separato → Vedere la descrizione cestello lana.
LANA	1 kg	Tessuti in lana o misto lana lavabili a mano o in lavatrice	Utilizzare soltanto con il cestello separato → Vedere la descrizione cestello lana.
FREDDO		Tutti i tessuti tranne lana e seta	Per rifrescare o arieggiare.
CALDO			Per tessuti preasciugati, a più strati o piccoli capi di biancheria singoli. Anche per postasciugatura.
CAMICIE	1,5 kg	Camicie in cotone e tessuti misti	Le pieghe si riducono. Capi non completamente asciutti.
PIUMINI	1,5 kg	Capi con imbottitura in piume d'oca	I capi non trapuntati devono essere asciugati singolarmente.
OUTDOOR	2 kg	Abbigliamento sportivo in microfibra	
SPEED 40	2 kg	Capi sintetici, in cotone o tessuti misti	Tessuti facili da asciugare.
JEANS	6 kg	Capi in jeans/Denim	No imbottiture in piume d'oca.
COPERTE	2 kg	Capi trapuntati di grandi dimensioni in tessuto misto sintetico	
ASCIUGAMANI	3,5 kg	Biancheria di spugna, ad es. asciugamani e accappatoi	

Osservare con estrema attenzione ...

L'asciugatrice garantisce un elevato risparmio energetico e dal punto di vista tecnico si distingue per un circuito refrigerante che, analogamente a quanto avviene nei frigoriferi, permette di sfruttare l'energia in modo efficiente.

Lo scambiatore di calore dell'asciugatrice viene pulito automaticamente durante l'asciugatura.

Il filtro per lanugine e il filtro nel contenitore dell'acqua di condensa devono essere puliti con regolarità.

Non mettere mai in funzione l'asciugatrice senza filtro per lanugine e senza filtro nel contenitore dell'acqua di condensa!

Filtro per lanugine

Durante l'asciugatura il filtro cattura la lanugine e i capelli presenti sulla biancheria. Se intasato, il filtro per lanugine può ridurre l'efficacia dello scambiatore di calore. Quindi pulire sempre il filtro per lanugine dopo ogni asciugatura. Lavarlo regolarmente sotto l'acqua corrente → **pagina 4**.

Quando si pulisce il filtro per lanugine, accertarsi che non penetrino corpi estranei (piume o imbottitura) nel canale dell'aria. Se necessario aspirare il cestello con un aspirapolvere. Nel caso in cui corpi estranei penetrassero nel canale dell'aria → contattare il servizio assistenza clienti.

Filtro nel contenitore dell'acqua di condensa

Il filtro nel contenitore dell'acqua di condensa depura l'acqua di condensa. Quest'ultima viene utilizzata per la pulizia automatica. Il filtro va pulito regolarmente sotto l'acqua corrente. Prima di pulire il filtro occorre svuotare il contenitore dell'acqua di condensa → **Istruzioni per l'installazione e la cura pagina 3**.

Capi di biancheria

Non asciugare capi che sono entrati in contatto con solventi, olio, cera, grasso o vernice: per es. fissatori per capelli, solventi per unghie, smacchiatori, benzina, ecc. Ricordarsi di svuotare le tasche.

Non asciugare tessuti impermeabili all'aria.

Evitare i capi che producono molta lanugine.

Rinfrescare o asciugare la lana solo con l'apposito programma.

Valori di consumo

Programma	Velocità a cui è stata centrifugata la biancheria	Durata**	Consumo di energia**	
COTONE			8 kg	4 kg
☐ Asciug. normale*	1400 giri/min	117 min	78 min	1,55 kWh
	1000 giri/min	138 min	92 min	1,93 kWh
	800 giri/min	159 min	106 min	2,24 kWh
☒ Asciug. per stiro*	1400 giri/min	84 min	56 min	1,09 kWh
	1000 giri/min	105 min	70 min	1,44 kWh
	800 giri/min	126 min	84 min	1,78 kWh
SINTETICI			3,5 kg	3,5 kg
☐ Asciug. normale*	800 giri/min	46 min		0,52 kWh
	600 giri/min	60 min		0,66 kWh

* Impostazione del programma per il controllo secondo la vigente norma EN61121.

** I valori possono discostarsi da quelli indicati in base al tipo di indumento, alla biancheria da asciugare, all'umidità residua dell'indumento, al grado di asciugatura impostato, alla quantità del carico, alle condizioni ambientali e all'attivazione delle funzioni supplementari.

Programma più efficiente per capi in cotone

Il seguente "Programma cotone standard" (contrassegnato da ☐) è adatto all'asciugatura di biancheria in cotone con un grado di umidità normale ed è il più efficiente, per quanto concerne il consumo di energia combinato, per l'asciugatura di biancheria in cotone umida.

Programmi standard per cotone in conformità all'attuale regolamento UE 932/2012

Programma + ☐ (Risultato d'asciugatura)	Carico	Consumo di energia	Durata del programma
☐ COTONE + Asciug. normale	8 kg/4kg	1,93 kWh/1,08 kWh	138 min/92 min

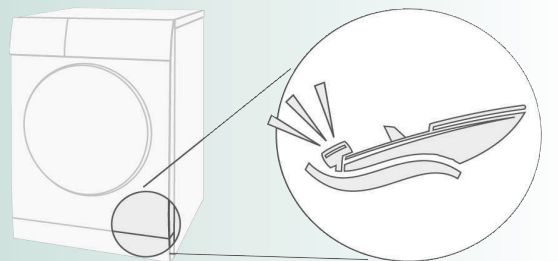
Impostazione del programma per i test e l'etichettatura energetica secondo la direttiva 2010/30/UE.

Potenza assorbita ad apparecchio spento: 0,10 W

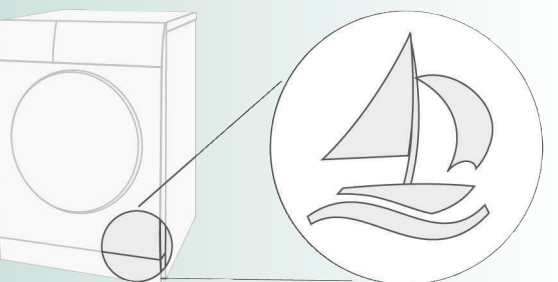
Potenza assorbita in stand-by (apparecchio non spento): 0,10 W

Rumori normali

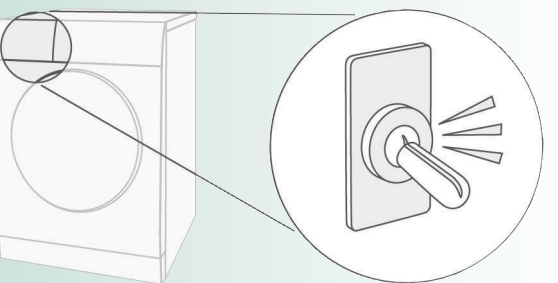
Durante l'asciugatura il compressore e la pompa emettono rumori assolutamente normali.



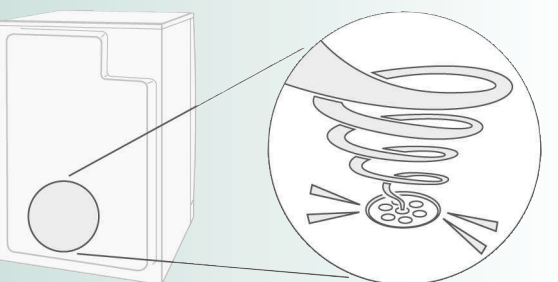
Il compressore dell'asciugatrice emette talvolta un leggero rombo. Il volume e l'intensità possono variare a seconda del programma selezionato e dell'avanzamento del processo di asciugatura.



Di tanto in tanto il compressore dell'asciugatrice viene arieggiato provocando un truscio.



La pulizia automatica dell'asciugatrice provoca un clic.



L'acqua di condensa viene convogliata nell'apposito contenitore tramite una pompa che produce un leggero rumore.

Cosa fare se ...

! Se non si riesce a eliminare autonomamente un'anomalia (ad es. spegnendo/accendendo l'apparecchio) rivolgersi al nostro servizio di assistenza clienti. Troveremo la soluzione giusta, evitando di coinvolgere un tecnico quando non è necessario. Abbiate fiducia nella competenza del produttore: in questo modo avrete la certezza che la riparazione venga effettuata da tecnici specializzati che utilizzano esclusivamente parti di ricambio originali. I dati per contattare il **servizio di assistenza clienti** più vicino sono disponibili qui o nell'elenco dei centri di assistenza allegato: - **I 800-091240** (Linea verde) - **CH 0848 840 040** Si prega di indicare al servizio di assistenza clienti la sigla del prodotto (E) e il numero di fabbricazione (FD) dell'apparecchio (vedere lato interno dello sportello). Spegnerne l'asciugatrice tramite il selettore programmi e togliere la spina di alimentazione dalla presa.

● **Comparare Svuotare il contenitore della condensa.** Svuotare il contenitore dell'acqua di condensa → **pagina 4**. Selezionare un tasto qualsiasi. Selezionare nuovamente il tasto **▶▶▶ (AVVIO/PAUSA)**.

● **Comparare Svuotare il contenitore della condensa e l'asciugatura viene interrotta.** Se il tubo di scarico per l'acqua di condensa è collegato, controllarlo ed eventualmente pulirlo. Tappo nel contenitore dell'acqua di condensa? → Vedere a parte le **Istruzioni per lo scarico dell'acqua di condensa**.

Il filtro nel contenitore dell'acqua di condensa è sporco? → Pulire il filtro nel contenitore dell'acqua di condensa → **Istruzioni per l'installazione e la cura, pagina 3**.

● **Presenza di acqua residua nel contenitore dell'acqua di condensa, nonostante l'asciugatrice sia collegata allo scarico dell'acqua di condensa.** Nessun guasto. Se lo scarico dell'acqua di condensa è installato, resta dell'acqua residua nel contenitore per l'acqua di condensa a causa della funzione di autopulizia dell'asciugatrice.

● **Comparare Prego pulire il filtro.** Pulire il filtro per lanugine → **pagina 4**. Selezionare nuovamente il tasto **▶▶▶ (AVVIO/PAUSA)**.

● **L'asciugatrice non si avvia.** È stato selezionato il tasto **▶▶▶ (AVVIO/PAUSA)?** Lo sportello è chiuso? La temperatura ambiente è maggiore di 5 °C? La temperatura ambiente ottimale per l'asciugatura è compresa tra 5 °C e 35 °C.

● **Perdita d'acqua.** Livellare l'asciugatrice. Inserire il contenitore dell'acqua di condensa fino all'arresto.

Cosa fare se ...

● La biancheria non è abbastanza asciutta o è ancora troppo umida. Al termine del programma, la biancheria calda al tatto sembra più umida di quanto non lo sia in realtà. Allargare la biancheria e lasciare che si disperda il calore.

Regolare con precisione il risultato di asciugatura. Il tempo di asciugatura cresce, ma la temperatura non aumenta. La biancheria risulta più asciutta.

Scegliere un programma con tempo di asciugatura più lungo o aumentare il risultato di asciugatura. La temperatura non aumenta.

Scegliere un programma a tempo per continuare l'asciugatura della biancheria ancora umida.

Se è stata superata la quantità di carico massima del programma la biancheria non può essere asciugata in modo adeguato.

Pulire i sensori di umidità nel cestello. Un leggero strato di calcare può pregiudicare il funzionamento dei sensori e la biancheria non viene asciugata in modo adeguato.

L'asciugatura è stata interrotta a causa dell'interruzione dell'energia elettrica, del contenitore dell'acqua di condensa pieno o del superamento del tempo di asciugatura massimo.

● **Tempo di asciugatura troppo lungo.** Lavare il filtro per lanugine sotto l'acqua corrente → **pagina 4**.

Apporto d'aria insufficiente → provvedere alla circolazione dell'aria.

Griglia di raffreddamento probabilmente ostruita? Liberare → **Istruzioni per l'installazione e la cura pagina 1**.

La temperatura ambiente è maggiore di 35 °C → arrieggiare. La temperatura ambiente ottimale per l'asciugatura è compresa tra 5 °C e 35 °C. Al di fuori di questo intervallo, il tempo di asciugatura può prolungarsi.

● **L'umidità nell'ambiente aumenta rapidamente.** Arieggiare sufficientemente l'ambiente.

● **Sul display compare Pulizia condensatore.** Nessun errore. Pulizia automatica dello scambiatore di calore. Durante il processo di pulitura non svuotare il contenitore dell'acqua di condensa.

● **Interruzione di corrente.** Estrarre immediatamente la biancheria dall'asciugatrice e farla asciugare. Il calore può fuoriuscire. Attenzione: lo sportello, il cestello e la biancheria possono essere molto caldi.

● **Rumori e vibrazioni temporanei.** Rumori normali → **pagina 10**.

Istruzioni di sicurezza


! **Emergenza** – Estrarre immediatamente la spina di alimentazione dalla presa oppure disinserire il dispositivo di sicurezza.

Usare l'asciugatrice SOLO... – all'interno dell'abitazione. – per asciugare tessuti.

Non usare MAI l'asciugatrice... – per scopi diversi da quelli sopra indicati. – in caso di modifiche tecniche e delle proprietà eseguite abusivamente. – L'utilizzo dell'asciugatrice è vietato a bambini e a persone non istruite all'uso. – Non lasciare bambini senza sorveglianza nei pressi dell'asciugatrice. – Tenere gli animali domestici lontani dall'asciugatrice. – Togliere tutti gli oggetti dalle tasche. Attenzione specialmente agli accendini → **pericolo di esplosione!**

Pericoli – Non appoggiarsi o sedersi sullo sportello → **pericolo di ribaltamento!** – Aprire con cautela lo sportello. Può fuoriuscire vapore caldo. I capi e il cestello possono essere caldi → **pericolo di ustioni!**

Installazione – Fissare i cavi o i tubi liberi, altrimenti **pericolo d'inciampo!** – Al di sotto di 0°C c'è il rischio di gelo.

Alimentazione elettrica – Collegare l'asciugatrice a una presa con contatto di terra a corrente alternata secondo le disposizioni in materia, altrimenti la sicurezza non è garantita. – La sezione trasversale del cavo deve essere sufficiente. – Utilizzare solo un interruttore differenziale con il simbolo:  – Spina e presa devono essere compatibili. – Non utilizzare prese/connettori multipli o prolunghie. – Non estrarre mai la presa con le mani umide → **pericolo di scosse elettriche!** – Non estrarre mai la spina dalla presa tirandola per il cavo. – Non danneggiare il cavo di alimentazione → **pericolo di scosse elettriche!**

Uso – Caricare l'asciugatrice solo come consigliato nelle descrizioni dei programmi (**Programmi/tessuti pagina 1** e **Guida dei programmi pagina 7**). Prima di avviare l'asciugatrice controllarne il contenuto! – Non usare l'asciugatrice se la biancheria è entrata in contatto con solventi, olio, cera, grasso o vernice (per es. fissatori per capelli, solventi per unghie, smacchiatori, benzina ecc.) → **pericolo d'incendio/esplosione!** – L'asciugatrice a tamburo non può essere utilizzata se sono stati impiegati prodotti chimici industriali per la pulizia. – Pericolo a causa di polvere (per es. polvere di carbone, farina): non utilizzare l'asciugatrice → **pericolo d'esplosione!**

– Non spegnere mai l'asciugatrice prima della fine del ciclo di asciugatura, a meno che tutti i panni vengano rapidamente rimossi e stesi in modo tale che disperdano il calore.

– Non utilizzare l'asciugatrice se la biancheria contiene materiale espanso o gommapiuma → il materiale elastico può essere rotto e l'asciugatrice può essere danneggiata dal materiale espanso. – Oggetti leggeri, come ad esempio i capelli lunghi, potrebbero venire aspirati dalla griglia di raffreddamento dell'asciugatrice → **pericolo di ferite!** – L'ultima fase del ciclo di asciugatura avviene senza calore (ciclo di raffreddamento) per garantire che i capi di biancheria rimangano a una temperatura che non li rovini.

– Alla fine di un programma spegnere l'asciugatrice! – L'acqua distillata/di condensa non è potabile e può contenere lanugine! – Non utilizzare l'asciugatrice in caso di difetto o sospetto di guasto, fare eseguire le riparazioni solo dal servizio di assistenza clienti. – Non azionare l'asciugatrice con cavo di alimentazione difettoso. Per evitare pericoli, fare sostituire il cavo di alimentazione difettoso solo dal servizio di assistenza clienti.

Parti di ricambio – Per motivi di sicurezza utilizzare solo parti di ricambio e accessori originali. **Smaltimento** – Asciugatrice: estrarre la spina, **in seguito** troncare il cavo di alimentazione vicino all'apparecchio. Smaltire presso un centro di riciclaggio pubblico. – Imballaggio: tenere l'imballaggio lontano dalla portata dei bambini → **pericolo di soffocamento!** – Lo scambiatore di calore dell'asciugatrice contiene il gas fluorurato a effetto serra (R407C) → smaltire in modo conforme. Quantità di riempimento: 0,290 kg. GWP totale: 0,514 tCO₂. – Tutti i materiali sono compatibili con l'ambiente e riciclabili. Smaltimento conforme.

Asciugatrice WT 260100

! Osservare le norme di sicurezza a pagina 13!

Mettere in funzione l'asciugatrice solo dopo aver letto queste istruzioni per l'uso e le **Istruzioni per l'installazione e la cura!** Per l'installazione del scarico dell'acqua di condensa vedere **le istruzioni per lo scarico dell'acqua di condensa** a parte!

L'asciugatrice

Congratulazioni - Avete scelto un elettrodomestico moderno, qualitativamente pregiato, di marca Gaggenau.

L'asciugatrice a condensa con pompa di calore e pulizia automatica dello scambiatore di calore si contraddistingue per il ridotto consumo di energia.

Il funzionamento e il perfetto stato di tutte le asciugatrici prodotte dalla nostra fabbrica vengono verificati con cura.

In caso di domande, il nostro servizio assistenza clienti è volentieri a vostra disposizione.

Smaltimento nel rispetto dell'ambiente



Questo apparecchio dispone di contrassegno ai sensi della direttiva europea 2012/19/UE in materia di apparecchi elettrici ed elettronici (waste electrical and electronic equipment - WEEE).

Questa direttiva definisce le norme per la raccolta e il riciclaggio degli apparecchi dismessi valide su tutto il territorio dell'Unione Europea.

Ulteriori informazioni sui nostri prodotti, sugli accessori, sulle parti di ricambio e sull'assistenza sono reperibili nel sito: www.gaggenau.com

Indice

	Pagina
■ Preparazione	2
■ Pannello comandi	2
■ Asciugatura	3/4
■ Display e tasti	5
■ Avvertenze sulla biancheria	6
■ Guida dei programmi	7
■ Osservare con estrema attenzione...	8
■ Valori di consumo	9
■ Rumori normali	10
■ Cosa fare se ... / Servizio assistenza clienti	11/12
■ Istruzioni di sicurezza	13

Uso conforme alle norme

- esclusivamente per uso domestico,
- esclusivamente per asciugare tessuti che sono stati lavati con acqua.



Questo apparecchio è progettato solo per l'utilizzo fino ad un'altezza di massimo 4000 metri sul livello del mare.

Tenere i bambini di età inferiore a 3 anni lontani dall'asciugatrice.

Non permettere che i bambini eseguano alcun lavoro di pulizia e manutenzione sull'asciugatrice senza la sorveglianza di un adulto.

Non lasciare i bambini senza sorveglianza nei pressi dell'asciugatrice!

Tenere gli animali domestici lontani dall'asciugatrice.

L'asciugatrice può essere utilizzata da bambini di età pari o superiore a 8 anni, da persone con ridotte facoltà fisiche, sensoriali o psichiche limitate nonché da persone prive di sufficiente esperienza o conoscenza della stessa solo se sorvegliati o istruiti da una persona responsabile per la sicurezza.

Programmi / Tessuti

Guide dei programmi e dei tessuti dettagliata → Guida dei programmi pagina 7.

Osservare le indicazioni riportate sulle etichette dei capi. Risultato d'asciugatura, selezione del tempo e opzioni selezionabili individualmente, in funzione del programma selezionato e dell'avanzamento del programma.

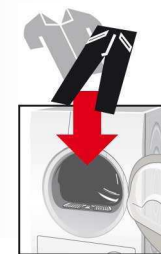
COTONE	Tessuti resistenti
SINTETICI	Tessuti in fibre sintetiche o miste
MIX	Carico misto di capi in cotone e tessuti sintetici
SCARPE	Scarpe
LANA	Tessuti in lana o misto lana lavabili a mano o in lavatrice
FREDDO	} Tutti i tessuti tranne lana e seta
CALDO	
CAMICIE	Camice in cotone e tessuti misti
PIUMINI	Capi con imbottitura in piume d'oca
OUTDOOR	Abbigliamento sportivo in microfibra
SPEED 40	Capi sintetici, in cotone o tessuti misti
JEANS	Capi in jeans/Denim
COPERTE	Capi trapuntati di grandi dimensioni in tessuto misto sintetico
ASCIUGAMANI	Biancheria di spugna, ad es. asciugamani e accappatoi

Preparazione

Installazione → Istruzioni per



Non mettere
danneggiare
Informare



Attivazione e disattivazione dell'apparecchio premendo il tasto ① al centro del selettore programmi. Selezione del programma ruotando la ghiera esterna del selettore programmi (ruotabile in entrambe le direzioni). Viene indicato il programma scelto.

Selettore programmi / OFF **Display /**

CAMICIE, PIUMINI, OUTDOOR, SPEED 40, JEANS, COPERTE, ASCIUGAMANI

◀ COTONE, SINTETICI, MIX, SCARPE, LANA, FREDDO, CALDO

M1 (Memory 1), M2 (Memory 2)

M1 (Memory 1) / M2 (Memory 2) } Memorizzazione o richiamo delle impostazioni personalizzate

Sicurezza bambini
Attivazione/disattivazione → tenere premuti contemporaneamente per 3 s entrambi i tasti di selezione

3 sec.
Segnale acustico
Tasti, Auto-stop
e Lingua

Non usare mai in funzione un'asciugatrice senza l'assistenza del servizio di assistenza clienti!

Solo con le mani asciutte. Afferrare solo la spina!

Controllare l'asciugatrice

Inserire la spina

Suddividere la biancheria

Togliere tutti gli oggetti dalle tasche. Attenzione agli accendini. Prima dell'introduzione il cestello deve essere vuoto.

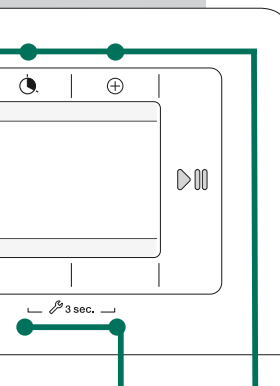
Vedere Guida dei programmi a pagina 7. Vedere anche le istruzioni separate "Cestello lana" (a seconda del modello).

Aprire lo sportello/inserire la biancheria / premere il selettore programmi / impostare il programma



Chiudere lo sportello

Tasti



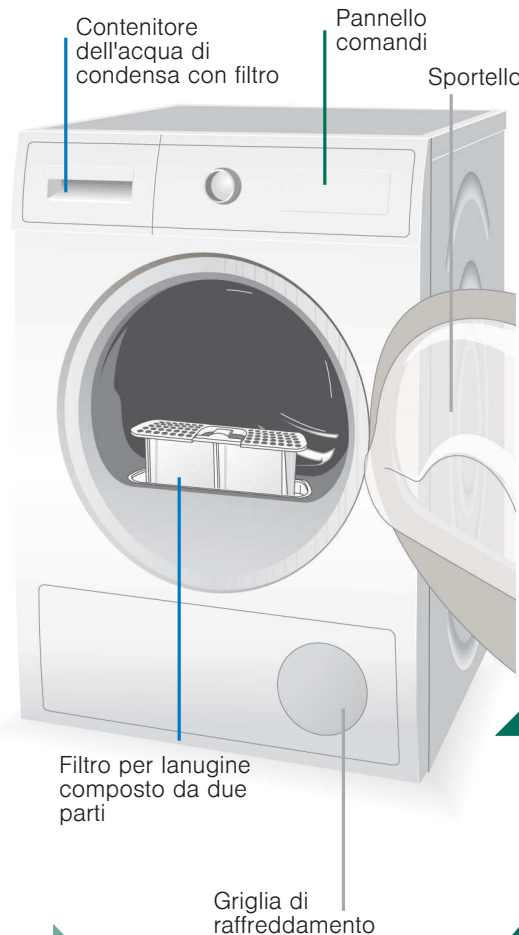
Selezionare il tasto (AVVIO/PAUSA)

Modifica delle funzioni nel display tramite i tasti

(Risultato d'asciugatura)	Asciug. forte, Asciug. normale, Asciug. per stiro
(Stiramento)	Funzione anti piega impostabile fino a 120 min.
(Fine fra)	Selezione del tempo
(Opzioni)	Centrifuga, Regolaz. livello asc., Asciug. Delicata

Ulteriori informazioni → pagina 5

Asciugatura



1

2

3



6



7

Svuotare il contenitore dell'acqua

L'impostazione di fabbrica prevede che l'acqua di condensa dell'apparecchio venga convogliata nell'apposito contenitore.

L'acqua di condensa, volendo, può essere convogliata tramite un apposito tubo flessibile (in dotazione a seconda del modello), nello scarico. Quando si convoglia l'acqua di condensa nello scarico, non è necessario svuotare il contenitore dell'acqua di condensa durante l'asciugatura né dopo ogni asciugatura.

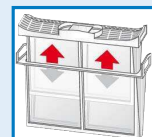
1. Estrarre il contenitore mantenendolo orizzontale.
2. Eliminare l'acqua di condensa. Inserire il contenitore fino all'arresto.

Osservare anche le → Istruzioni per l'installazione e la cura pagina 3.

Pulizia del filtro per lanugine

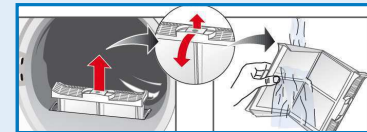
Filtri per lanugine puliti riducono il consumo di energia.

Il filtro per lanugine è composto di due parti. Pulire la parte interna e quella esterna del filtro per lanugine **dopo ogni** asciugatura:

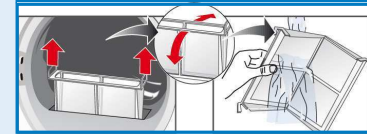


1. Aprire lo sportello. Rimuovere la lanugine dallo sportello.

2. Estrarre e aprire la parte interna e quella esterna del filtro per lanugine.



3. Rimuovere la lanugine, lavare sotto l'acqua corrente e asciugare bene entrambe le parti.



4. Chiudere, inserire la parte interna in quella esterna e riposizionare nuovamente il filtro.

Estrarre la biancheria e spegnere l'asciugatrice

Fine programma ...

Interruzione del programma

1. Aprire lo sportello o selezionare il tasto (AVVIO/PAUSA), l'asciugatura si interrompe.
2. Aggiungere o estrarre la biancheria e chiudere lo sportello.
3. Se necessario selezionare nuovamente il programma e le funzioni supplementari. Selezionare il tasto (AVVIO/PAUSA). L'indicazione di tempo in (FINE FRA) viene aggiornata dopo alcuni minuti.

Asciugatura

Display e tasti

Display

- Prego pulire il filtro** Pulire il filtro per lanugine → *pagina 4*.
- Svuotare il contenitore della condensa** Svuotare il contenitore dell'acqua di condensa → *pagina 4* e/o pulire il filtro presente nel contenitore dell'acqua di condensa → *Istruzioni per l'installazione e la cura pagina 3*.
- Pulizia condensatore** Pulizia automatica dello scambiatore di calore. Mentre è presente questa indicazione non svuotare il contenitore dell'acqua di condensa.

Tasti

- (Risultato d'asciugatura)** Selezione del risultato d'asciugatura (ad es. Asciug. normale) o della durata d'asciugatura (da 20 min fino a 3 ore e 30 min, a seconda del modello e del programma).
- (Stirameno)** Al termine del programma, il cestello si muove a intervalli regolari per evitare la formazione di pieghe. La funzione anti piega automatica si può impostare a intervalli di 30 min, fino a 120 min. Impostazione standard per ogni programma: 60 min.
- (Fine fra)** Selezionando un programma viene indicata la durata di asciugatura prevista per un carico massimo. Durante l'asciugatura i sensori d'umidità riconoscono il carico effettivo e correggono la durata del programma. Questo cambiamento del parametro di durata viene indicato in **(Fine fra)** sul display. Il tempo di rinvio in **(Fine fra)** può essere posticipato a scatti di un'ora, fino a un massimo di 24 ore. Premere ripetutamente il tasto **(Fine fra)** fino a quando non viene visualizzato il numero di ore desiderato (h=ore).
- (Opzioni)** **Centrifuga**, **Regolaz. livello asc.**, **Asciug. Delicata**
i A seconda del programma selezionato alcune opzioni possono non essere disponibili.
- Centrifuga**: numero giri centrifuga con i quali la biancheria è stata centrifugata nella lavatrice → solo per indicare in modo più preciso la durata di asciugatura prevista (tempo **(Fine fra)**).
- Regolaz. livello asc.**: il risultato d'asciugatura (ad es. Asciug. normale) può essere impostato su tre livelli (da +1 a max. +3), eccezione: programmi a tempo → preimpostazione = 0. In seguito alla regolazione di un programma l'impostazione resta memorizzata anche per gli altri.
- Asciug. Delicata**: temperatura ridotta per tessuti delicati , ad es. poliacrilico, poliammide o elastan, con tempo d'asciugatura più lungo.
- M1 / M2 (Memory 1/2)** Per memorizzare le impostazioni di programma personalizzate utilizzate più di frequente. Scegliere con il selettore programmi il programma desiderato. Tenere premuto il tasto **M1 / M2 (Memory 1/2)** per 3 sec. finché il programma desiderato non è memorizzato. Per selezionare il programma memorizzato premere brevemente il tasto **M1 / M2 (Memory 1/2)**. Il programma richiamato da **M1 / M2 (Memory 1/2)** viene mostrato sul display.
- 3 sec.** **Segnale acustico, Tono Tasti, Auto-spegnimento e Lingua.** Premere contemporaneamente i tasti **3 sec.** per 3 secondi per entrare nel menu. **Segnale acustico, Tono Tasti**: volume segnale selezionabile: OFF - basso - medio - alto - molto alto. **Auto-spegnimento**: attivazione /disattivazione premendo i tasti **3 sec.** L'apparecchio si spegne dopo 15/30/60 min. L'impostazione è attiva dopo **(Stirameno)** o fine programma. **Lingua**: selezione della lingua desiderata.

Avvertenze sulla biancheria ...



Etichette dei tessuti

Osservare le istruzioni del produttore circa il trattamento dei tessuti!

- adatti all'asciugatura
- asciugatura a temperatura normale
- asciugatura a temperatura ridotta
- non asciugare a macchina



Non asciugare i seguenti capi nell'asciugatrice:

- Tessuti impermeabili all'aria (per es. gommati).
- Tessuti delicati (seta o tende sintetiche) → formazione di pieghe!
- Biancheria con macchie d'olio.



Consigli per l'asciugatura

- Per un risultato d'asciugatura uniforme, selezionare la biancheria in base al tipo di tessuto e al programma di asciugatura.
- Asciugare sempre piccoli capi di biancheria (per es. calze per neonati) con capi di grandi dimensioni (per es. asciugamani).
- Chiudere chiusure lampo, ganci e asole, abbottonare le federe. Legare insieme cinture di stoffa, nastri di grembiule, ecc. Eventualmente usare un sacchetto per biancheria.
- Non asciugare eccessivamente la biancheria sintetica → rischio di stropicciare! Lasciarla asciugare completamente all'aria.
- Non stirare la biancheria subito dopo l'asciugatura, raccoglierla tutta insieme e lasciarla riposare per qualche minuto → l'umidità residua si distribuisce così uniformemente.
- I tessuti a maglia (per es. t-shirts, capi tricot) spesso alla prima asciugatura si restringono. → Non utilizzare il programma **Asciug. forte**.
- La biancheria inamidata è solo parzialmente idonea per l'asciugatura → l'amido lascia una patina che pregiudica l'asciugatura.
- Nel lavaggio di biancheria per cui si prevede l'uso dell'asciugatrice dosare l'ammorbidente in base alle indicazioni del produttore.
- Con un carico ridotto usare il programma a tempo.

Tutela dell'ambiente / Indicazioni per il risparmio

- Prima dell'asciugatura, centrifugare la biancheria nella lavatrice → velocità di centrifugazione più elevate abbreviano il tempo di asciugatura e riducono il consumo di energia; centrifugare anche la biancheria sintetica.
- Utilizzare, ma non superare, il carico massimo consigliato → *Guida dei programmi pagina 7*.
- Durante l'asciugatura arieggiare bene l'ambiente.
- Pulire il filtro per lanugine dopo ogni ciclo di asciugatura → *pulire il filtro per lanugine pagina 4*.
- Tenere libero l'ingresso dell'aria → non ingombrare o ostruire la griglia di raffreddamento.

Guida dei programmi → Osservare la tabella Valori di consumo a pagina 9 e le Avvertenze a pagina 6!

→ È necessario dividere la biancheria in base al tipo di capi e di tessuti. I capi devono essere adatti all'asciugatura.
→ Risultati d'asciugatura selezionabili individualmente →  **Asciug. forte**,  **Asciug. normale** e  **Asciug. normale e** **Asciug. per stiro** (a seconda del modello e del programma).
È possibile regolare il grado di asciugatura (a seconda del programma). I capi a più strati necessitano di un tempo di asciugatura più lungo rispetto a quelli più sottili.
Consiglio: asciugare separatamente!

Programmi	max.	Tipo di tessuto	Opzioni e avvertenze
COTONE	8 kg	Tessuti resistenti, tessuti lavabili a 90°C in cotone o lino	
SINTETICI	3,5 kg	Tessuti in fibre sintetiche o miste	
MIX	3,5 kg	Carico misto di capi in cotone e tessuti sintetici	
SCARPE	1 paio	Scarpe	Utilizzare soltanto con il cestello separato → Vedere la descrizione cestello lana.
LANA	1 kg	Tessuti in lana o misto lana lavabili a mano o in lavatrice	Utilizzare soltanto con il cestello separato → Vedere la descrizione cestello lana.
FREDDO		Tutti i tessuti tranne lana e seta	Per rinfrescare o arieggiare.
CALDO			Per tessuti preasciugati, a più strati o piccoli capi di biancheria singoli. Anche per postasciugatura.
CAMICIE	1,5 kg	Camicie in cotone e tessuti misti	Le pieghe si riducono. Capi non completamente asciutti.
PIUMINI	1,5 kg	Capi con imbottitura in piume d'oca	I capi non trapuntati devono essere asciugati singolarmente.
OUTDOOR	2 kg	Abbigliamento sportivo in microfibra	
SPEED 40	2 kg	Capi sintetici, in cotone o tessuti misti	Tessuti facili da asciugare.
JEANS	6 kg	Capi in jeans/Denim	
COPERTE	2 kg	Capi trapuntati di grandi dimensioni in tessuto misto sintetico	No imbottiture in piume d'oca.
ASCIUGAMANI	3,5 kg	Biancheria di spugna, ad es. asciugamani e accappatoi	

9704 / 9001289677



Gaggenau Hausgeräte GmbH
Carl-Wery-Str. 34
81739 München / Deutschland


WT260100

Osservare con estrema attenzione ...

L'asciugatrice garantisce un elevato risparmio energetico e dal punto di vista tecnico si distingue per un circuito refrigerante che, analogamente a quanto avviene nei frigoriferi, permette di sfruttare l'energia in modo efficiente.

Lo scambiatore di calore dell'asciugatrice viene pulito automaticamente durante l'asciugatura.

Il filtro per lanugine e il filtro nel contenitore dell'acqua di condensa devono essere puliti con regolarità.

 Non mettere mai in funzione l'asciugatrice senza filtro per lanugine e senza filtro nel contenitore dell'acqua di condensa!

Filtro per lanugine

Durante l'asciugatura il filtro cattura la lanugine e i capelli presenti sulla biancheria. Se intasato, il filtro per lanugine può ridurre l'efficacia dello scambiatore di calore.

Quindi pulire sempre il filtro per lanugine dopo ogni asciugatura.

Lavarlo regolarmente sotto l'acqua corrente → pagina 4.

Quando si pulisce il filtro per lanugine, accertarsi che non penetrino corpi estranei (piume o imbottitura) nel canale dell'aria. Se necessario aspirare il cestello con un aspirapolvere. Nel caso in cui corpi estranei penetrassero nel canale dell'aria → contattare il servizio assistenza clienti.

Filtro nel contenitore dell'acqua di condensa

Il filtro nel contenitore dell'acqua di condensa depura l'acqua di condensa. Quest'ultima viene utilizzata per la pulizia automatica. Il filtro va pulito regolarmente sotto l'acqua corrente. Prima di pulire il filtro occorre svuotare il contenitore dell'acqua di condensa → Istruzioni per l'installazione e la cura pagina 3.

Capi di biancheria

Non asciugare capi che sono entrati in contatto con solventi, olio, cera, grasso o vernice: per es. fissatori per capelli, solventi per unghie, smacchiatori, benzina, ecc. Ricordarsi di svuotare le tasche.

Non asciugare tessuti impermeabili all'aria.

Evitare i capi che producono molta lanugine.

Rinfrescare o asciugare la lana solo con l'apposito programma.

Valori di consumo

Programma	Velocità a cui è stata centrifugata la biancheria	Durata**		Consumo di energia**	
		8 kg	4 kg	8 kg	4 kg
COTONE					
☑️ Asciug. normale*	1400 giri/min	117 min	78 min	1,55 kWh	0,87 kWh
	1000 giri/min	138 min	92 min	1,93 kWh	1,08 kWh
	800 giri/min	159 min	106 min	2,24 kWh	1,25 kWh
☑️ Asciug. per stiro*	1400 giri/min	84 min	56 min	1,09 kWh	0,61 kWh
	1000 giri/min	105 min	70 min	1,44 kWh	0,81 kWh
	800 giri/min	126 min	84 min	1,78 kWh	1,00 kWh
SINTETICI		3,5 kg		3,5 kg	
☑️ Asciug. normale*	800 giri/min	46 min		0,52 kWh	
	600 giri/min	60 min		0,66 kWh	

* Impostazione del programma per il controllo secondo la vigente norma EN61121.

** I valori possono discostarsi da quelli indicati in base al tipo di indumento, alla biancheria da asciugare, all'umidità residua dell'indumento, al grado di asciugatura impostato, alla quantità del carico, alle condizioni ambientali e all'attivazione delle funzioni supplementari.

Programma più efficiente per capi in cotone

Il seguente "Programma cotone standard" (contrassegnato da ☐) è adatto all'asciugatura di biancheria in cotone con un grado di umidità normale ed è il più efficiente, per quanto concerne il consumo di energia combinato, per l'asciugatura di biancheria in cotone umida.

Programmi standard per cotone in conformità all'attuale regolamento UE 932/2012

Programma + ☀️ (Risultato d'asciugatura)	Carico	Consumo di energia	Durata del programma
☐ COTONE + Asciug. normale	8 kg/4kg	1,93 kWh/1,08 kWh	138 min/92 min

Impostazione del programma per i test e l'etichettatura energetica secondo la direttiva 2010/30/UE.

Potenza assorbita ad apparecchio spento:

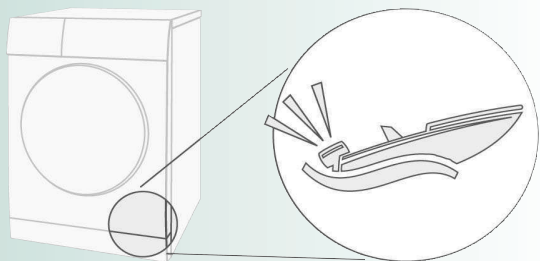
0,10 W

Potenza assorbita in stand-by (apparecchio non spento):

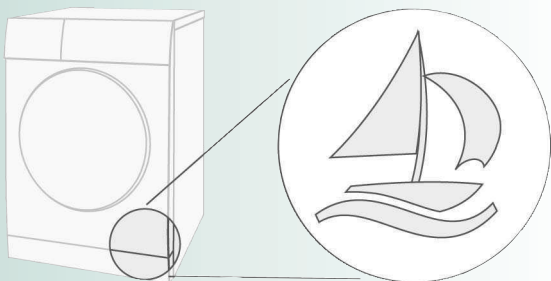
0,10 W

Rumori normali

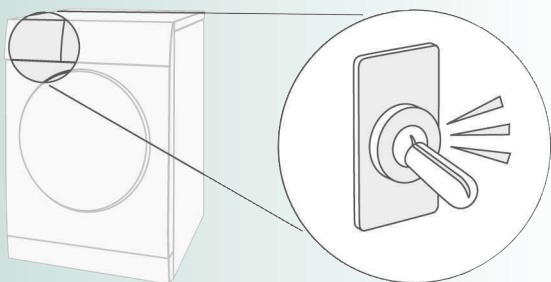
Durante l'asciugatura il compressore e la pompa emettono rumori assolutamente normali.



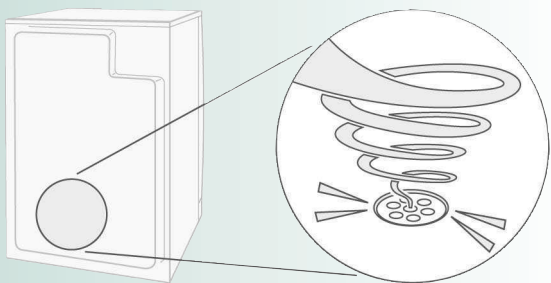
Il compressore dell'asciugatrice emette talvolta un leggero rombo. Il volume e l'intensità possono variare a seconda del programma selezionato e dell'avanzamento del processo di asciugatura.



Di tanto in tanto il compressore dell'asciugatrice viene arieggiato provocando un fruscio.



La pulizia automatica dell'asciugatrice provoca un clic.



L'acqua di condensa viene convogliata nell'apposito contenitore tramite una pompa che produce un leggero rumore.

Cosa fare se ...



Se non si riesce a eliminare autonomamente un'anomalia (ad es. spegnendo/accendendo l'apparecchio) rivolgersi al nostro servizio di assistenza clienti.

Troveremo la soluzione giusta, evitando di coinvolgere un tecnico quando non è necessario. Abbiate fiducia nella competenza del produttore: in questo modo avrete la certezza che la riparazione venga effettuata da tecnici specializzati che utilizzano esclusivamente parti di ricambio originali.

I dati per contattare il **servizio di assistenza clienti** più vicino sono disponibili qui o nell'elenco dei centri di assistenza allegato:

- I 800-091240 (Linea verde)
- CH 0848 840 040

Si prega di indicare al servizio di assistenza clienti la sigla del prodotto (E) e il numero di fabbricazione (FD) dell'apparecchio (vedere lato interno dello sportello). Spegner l'asciugatrice tramite il selettore programmi e togliere la spina di alimentazione dalla presa.

- **Compare **Svuotare il contenitore della condensa.**** Svuotare il contenitore dell'acqua di condensa → *pagina 4.* Selezionare un tasto qualsiasi. Selezionare nuovamente il tasto **▶ (AVVIO/PAUSA).**
- **Compare **Svuotare il contenitore della condensa**** e l'asciugatura viene interrotta. Se il tubo di scarico per l'acqua di condensa è collegato, controllarlo ed eventualmente pulirlo. Tappo nel contenitore dell'acqua di condensa? → *Vedere a parte le Istruzioni per lo scarico dell'acqua di condensa.*
Il filtro nel contenitore dell'acqua di condensa è sporco? → *Pulire il filtro nel contenitore dell'acqua di condensa*
→ *Istruzioni per l'installazione e la cura, pagina 3.*
- Presenza di acqua residua nel contenitore dell'acqua di condensa, nonostante l'asciugatrice sia collegata allo scarico dell'acqua di condensa. Nessun guasto. Se lo scarico dell'acqua di condensa è installato, resta dell'acqua residua nel contenitore per l'acqua di condensa a causa della funzione di autopulizia dell'asciugatrice.
- Compare **Prego pulire il filtro.** Pulire il filtro per lanugine → *pagina 4.* Selezionare nuovamente il tasto **▶ (AVVIO/PAUSA).**
- L'asciugatrice non si avvia. È stato selezionato il tasto **▶ (AVVIO/PAUSA)**? Lo sportello è chiuso? La temperatura ambiente è maggiore di 5 °C? La temperatura ambiente ottimale per l'asciugatura è compresa tra 5 °C e 35 °C.
- Perdita d'acqua. Livellare l'asciugatrice. Inserire il contenitore dell'acqua di condensa fino all'arresto.

Cosa fare se ...

- La biancheria non è abbastanza asciutta o è ancora troppo umida.

Al termine del programma, la biancheria calda al tatto sembra più umida di quanto non lo sia in realtà. Allargare la biancheria e lasciare che si disperda il calore.

Regolare con precisione il risultato di asciugatura. Il tempo di asciugatura cresce, ma la temperatura non aumenta. La biancheria risulta più asciutta.

Scegliere un programma con tempo di asciugatura più lungo o aumentare il risultato di asciugatura. La temperatura non aumenta.

Scegliere un programma a tempo per continuare l'asciugatura della biancheria ancora umida.

Se è stata superata la quantità di carico massima del programma la biancheria non può essere asciugata in modo adeguato.

Pulire i sensori di umidità nel cestello. Un leggero strato di calcare può pregiudicare il funzionamento dei sensori e la biancheria non viene asciugata in modo adeguato.

L'asciugatura è stata interrotta a causa dell'interruzione dell'energia elettrica, del contenitore dell'acqua di condensa pieno o del superamento del tempo di asciugatura massimo.
- Tempo di asciugatura troppo lungo.

Lavare il filtro per lanugine sotto l'acqua corrente → *pagina 4*.

Apporto d'aria insufficiente → provvedere alla circolazione dell'aria.

Griglia di raffreddamento probabilmente ostruita? Liberare → *Istruzioni per l'installazione e la cura pagina 1*.

La temperatura ambiente è maggiore di 35 °C → arieggiare. La temperatura ambiente ottimale per l'asciugatura è compresa tra 5 °C e 35 °C. Al di fuori di questo intervallo, il tempo di asciugatura può prolungarsi.
- L'umidità nell'ambiente aumenta rapidamente.

Arieggiare sufficientemente l'ambiente.
- Sul display compare **Pulizia condensatore**.

Nessun errore. Pulizia automatica dello scambiatore di calore. Durante il processo di pulitura non svuotare il contenitore dell'acqua di condensa.
- Interruzione di corrente.

Estrarre immediatamente la biancheria dall'asciugatrice e farla asciugare. Il calore può fuoriuscire. Attenzione: lo sportello, il cestello e la biancheria possono essere molto caldi.
- Rumori e vibrazioni temporanei.

Rumori normali → *pagina 10*.

Istruzioni di sicurezza



- Emergenza**
 - Estrarre immediatamente la spina di alimentazione dalla presa oppure disinserire il dispositivo di sicurezza.
- Usare l'asciugatrice SOLO...**
 - all'interno dell'abitazione.
 - per asciugare tessuti.
- Non usare MAI l'asciugatrice...**
 - per scopi diversi da quelli sopra indicati.
 - in caso di modifiche tecniche e delle proprietà eseguite abusivamente.
- Pericoli**
 - L'utilizzo dell'asciugatrice è vietato a bambini e a persone non istruite all'uso.
 - Non lasciare bambini senza sorveglianza nei pressi dell'asciugatrice.
 - Tenere gli animali domestici lontani dall'asciugatrice.
 - Togliere tutti gli oggetti dalle tasche. Attenzione specialmente agli accendini → **pericolo di esplosione!**
 - Non appoggiarsi o sedersi sullo sportello → **pericolo di ribaltamento!**
 - Aprire con cautela lo sportello. Può fuoriuscire vapore caldo. I capi e il cestello possono essere caldi → **pericolo di ustioni!**
- Installazione**
 - Fissare i cavi o i tubi liberi, altrimenti **pericolo d'inciampo!**
 - Al di sotto di 0°C c'è il rischio di gelo.
- Alimentazione elettrica**
 - Collegare l'asciugatrice a una presa con contatto di terra a corrente alternata secondo le disposizioni in materia, altrimenti la sicurezza non è garantita.
 - La sezione trasversale del cavo deve essere sufficiente.
 - Utilizzare solo un interruttore differenziale con il simbolo:
 - Spina e presa devono essere compatibili.
 - Non utilizzare prese/connettori multipli o prolunghe.
 - Non estrarre mai la presa con le mani umide → **pericolo di scosse elettriche!**
 - Non estrarre mai la spina dalla presa tirandola per il cavo.
 - Non danneggiare il cavo di alimentazione → **pericolo di scosse elettriche!**
- Uso**
 - Caricare l'asciugatrice solo come consigliato nelle descrizioni dei programmi (*Programmi/tessuti pagina 1* e *Guida dei programmi pagina 7*). Prima di avviare l'asciugatrice controllarne il contenuto!
 - Non usare l'asciugatrice se la biancheria è entrata in contatto con solventi, olio, cera, grasso o vernice (per es. fissatori per capelli, solventi per unghie, smacchiatori, benzina ecc.) → **pericolo d'incendio/esplosione!**
 - L'asciugatrice a tamburo non può essere utilizzata se sono stati impiegati prodotti chimici industriali per la pulizia.
 - Pericolo a causa di polvere (per es. polvere di carbone, farina): non utilizzare l'asciugatrice → **pericolo d'esplosione!**
 - Non spegnere mai l'asciugatrice prima della fine del ciclo di asciugatura, a meno che tutti i panni vengano rapidamente rimossi e stesi in modo tale che disperdano il calore.
 - Non utilizzare l'asciugatrice se la biancheria contiene materiale espanso o gommapiuma → il materiale elastico può essere rotto e l'asciugatrice può essere danneggiata dal materiale espanso.
 - Oggetti leggeri, come ad esempio i capelli lunghi, potrebbero venire aspirati dalla griglia di raffreddamento dell'asciugatrice → **pericolo di ferite!**
 - L'ultima fase del ciclo di asciugatura avviene senza calore (ciclo di raffreddamento) per garantire che i capi di biancheria rimangano a una temperatura che non li rovini.
 - Alla fine di un programma spegnere l'asciugatrice!
 - L'acqua distillata/di condensa non è potabile e può contenere lanugine!
- Guasto**
 - Non utilizzare l'asciugatrice in caso di difetto o sospetto di guasto, fare eseguire le riparazioni solo dal servizio di assistenza clienti.
 - Non azionare l'asciugatrice con cavo di alimentazione difettoso. Per evitare pericoli, fare sostituire il cavo di alimentazione difettoso solo dal servizio di assistenza clienti.
- Parti di ricambio Smaltimento**
 - Per motivi di sicurezza utilizzare solo parti di ricambio e accessori originali.
 - Asciugatrice: estrarre la spina, **in seguito** trancare il cavo di alimentazione vicino all'apparecchio. Smaltire presso un centro di riciclaggio pubblico.
 - Imballaggio: tenere l'imballaggio lontano dalla portata dei bambini → **pericolo di soffocamento!**
 - Lo scambiatore di calore dell'asciugatrice contiene il gas fluorurato a effetto serra (R407C) → smaltire in modo conforme. Quantità di riempimento: 0,290 kg. GWP totale: 0,514 tCO₂.
 - Tutti i materiali sono compatibili con l'ambiente e riciclabili. Smaltimento conforme.

Asciugatrice

WT 260100



Osservare le norme di sicurezza a pagina 13!

Mettere in funzione l'asciugatrice solo dopo aver letto queste istruzioni per l'uso e le **Istruzioni per l'installazione e la cura!**
Per l'installazione del scarico dell'acqua di condensa vedere **le istruzioni per lo scarico dell'acqua di condensa** a parte!