



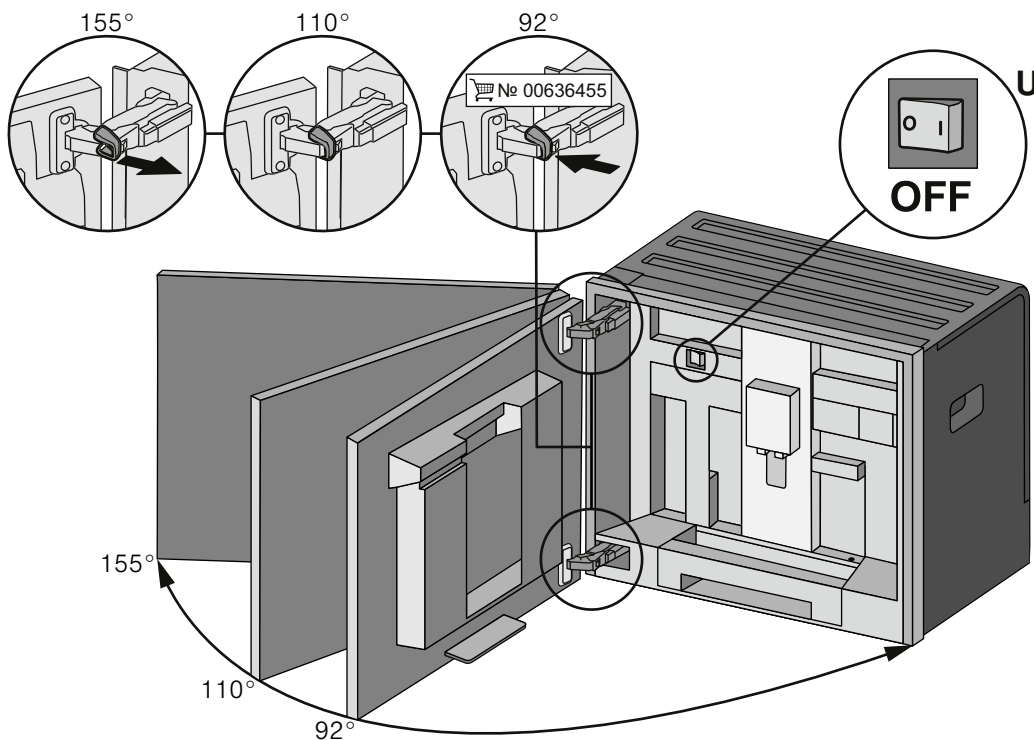
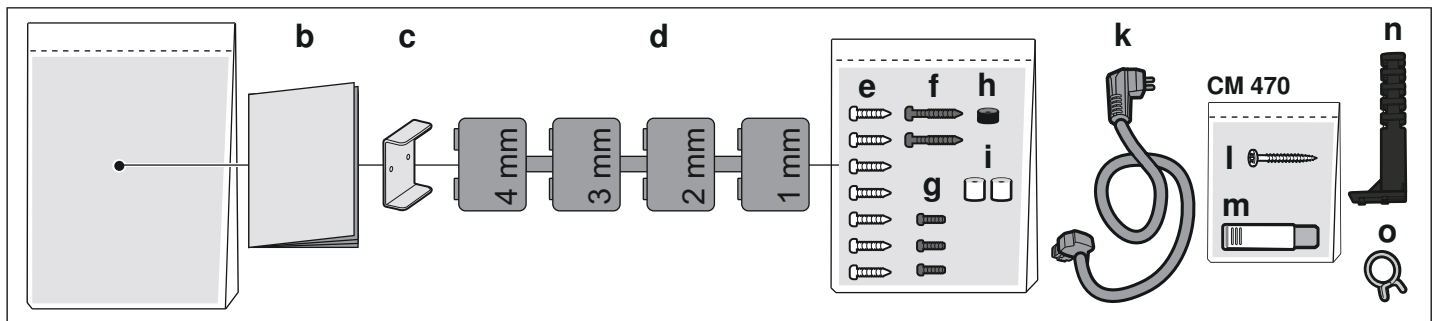
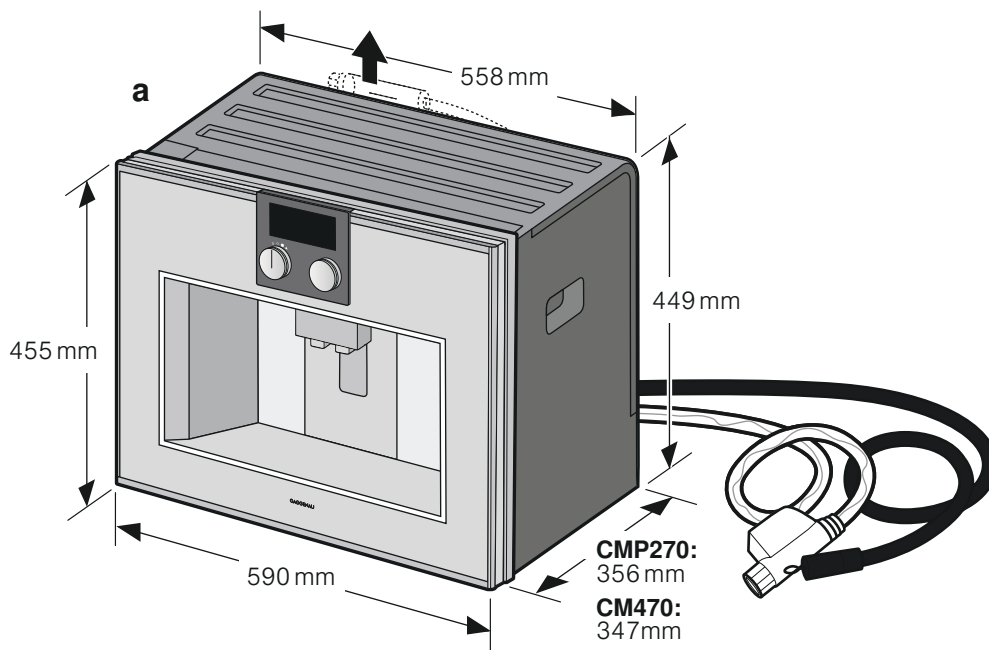
CMP 270/CM 470

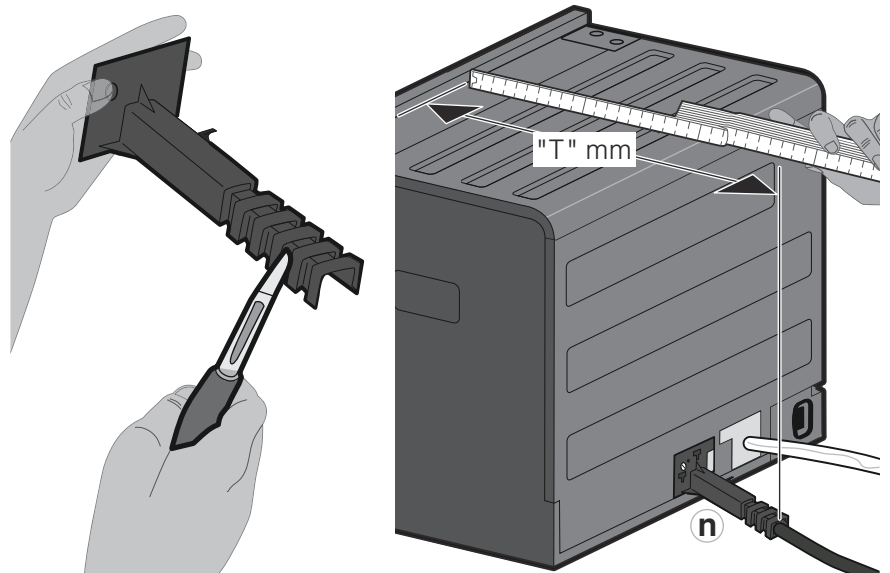
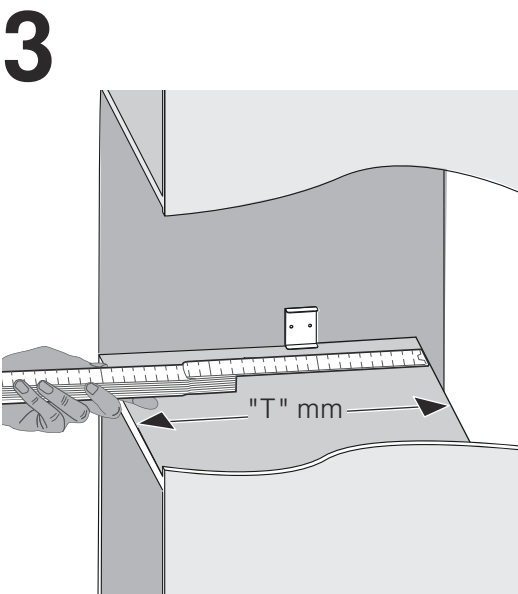
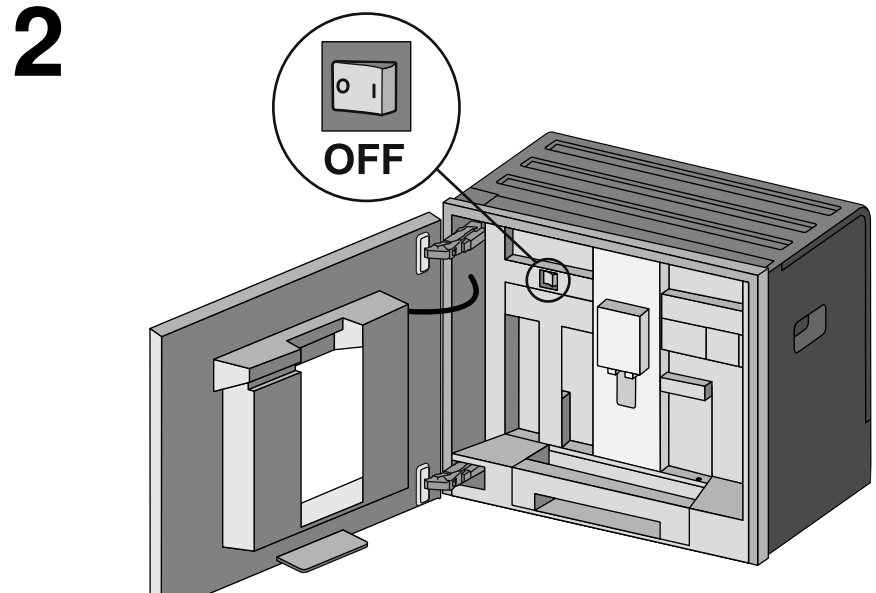
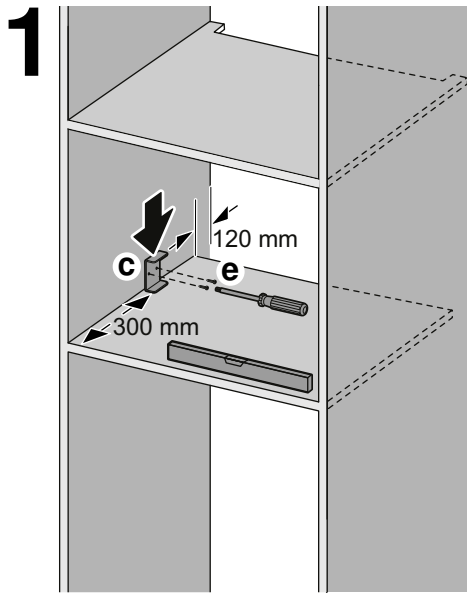
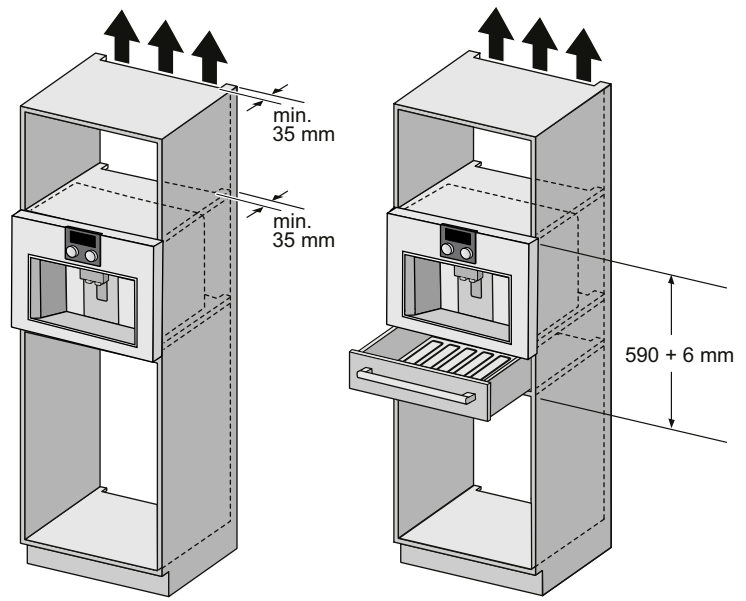
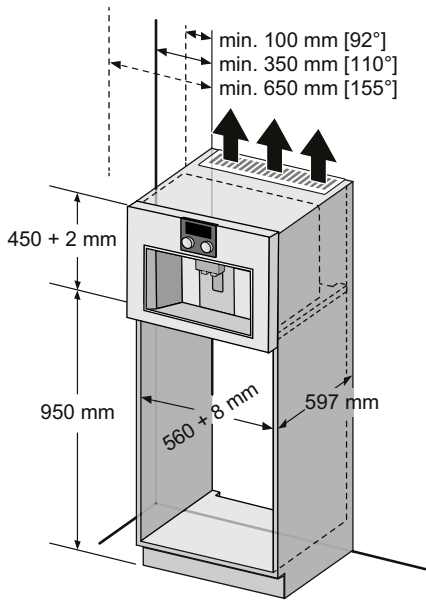
it Istruzioni per il montaggio

es Instrucciones de montaje

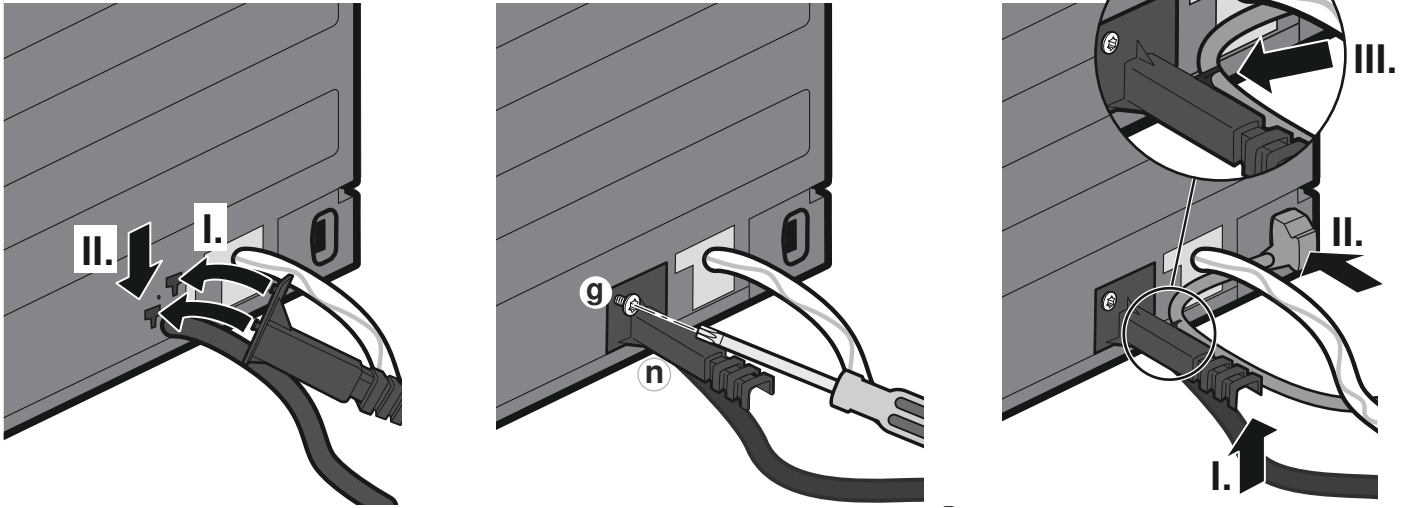
pt Instruções de montagem

el Οδηγίες εγκατάστασης

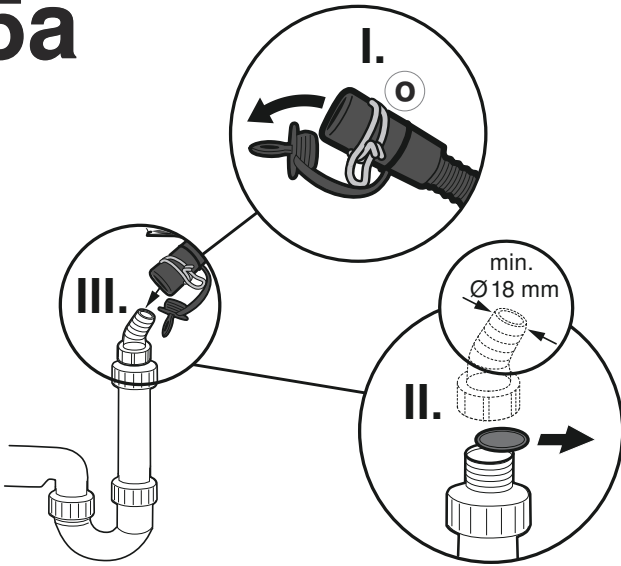




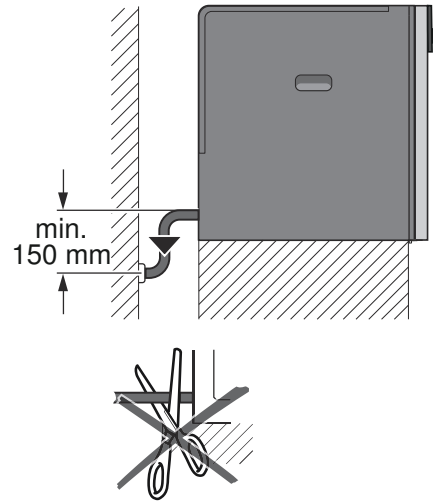
4



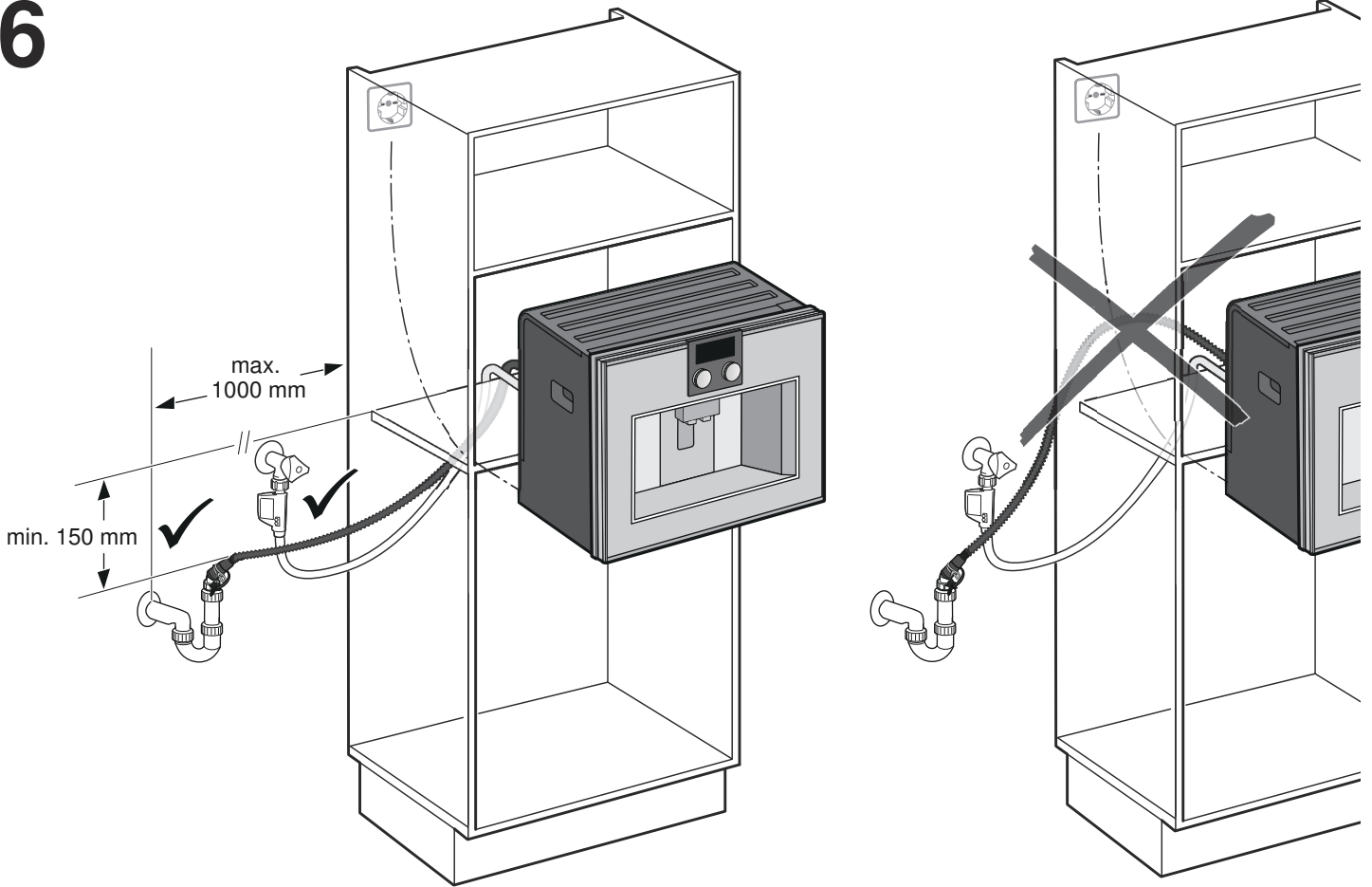
5a



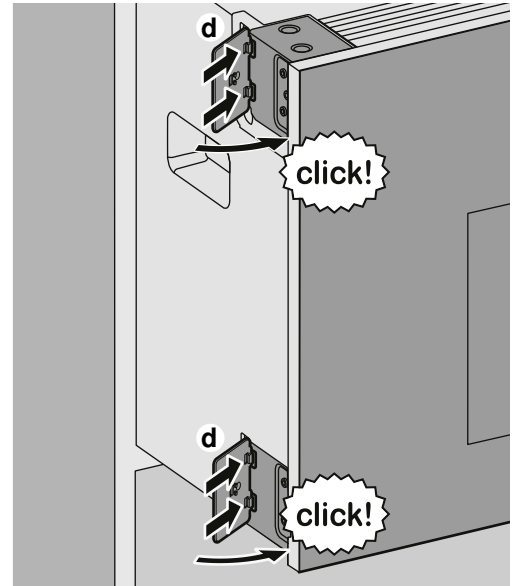
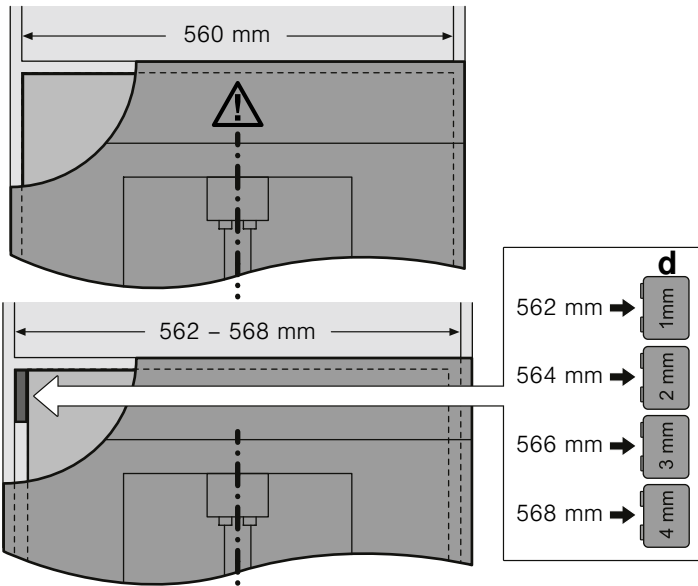
5b



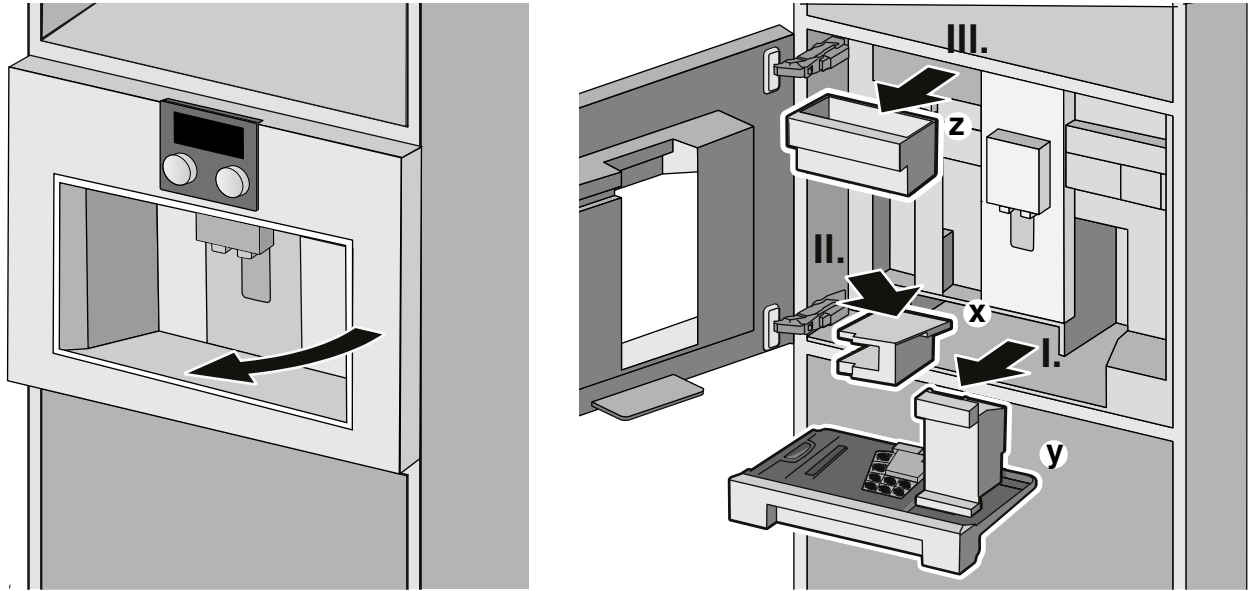
6



7

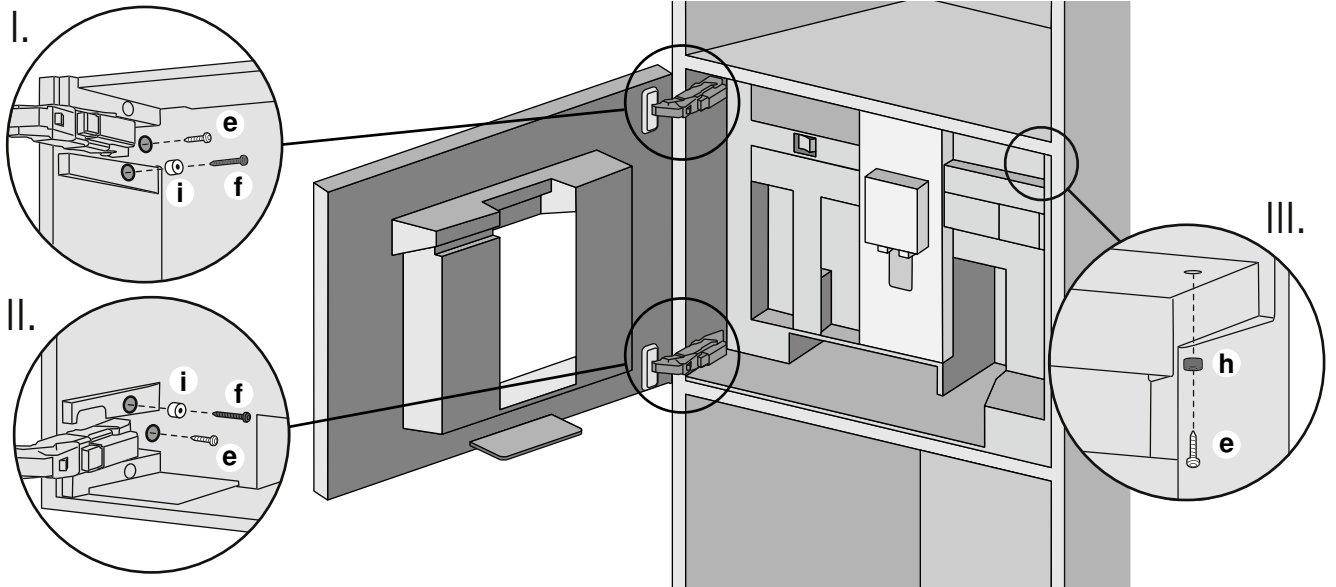


8



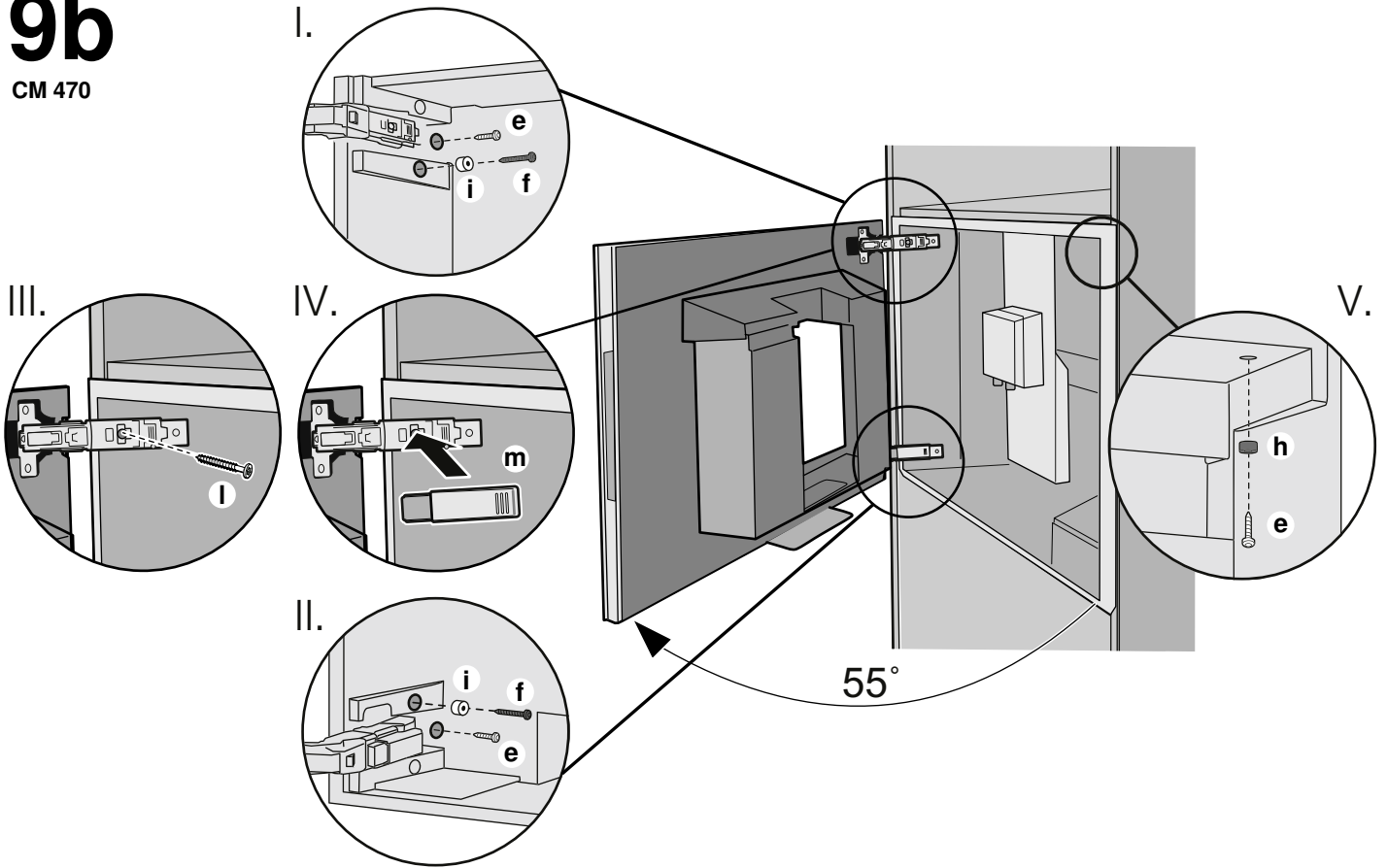
9a I.

CMP 270

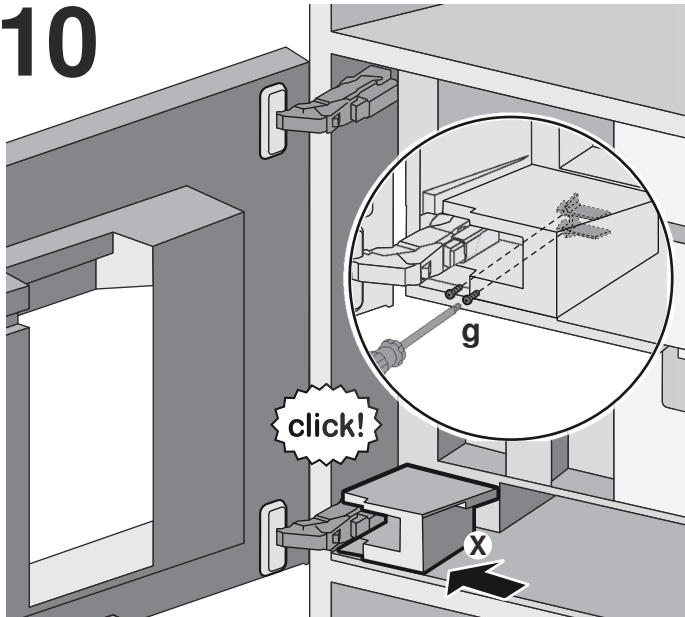


9b

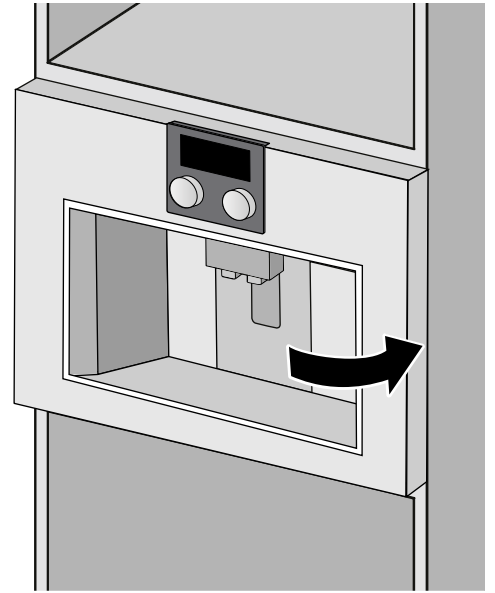
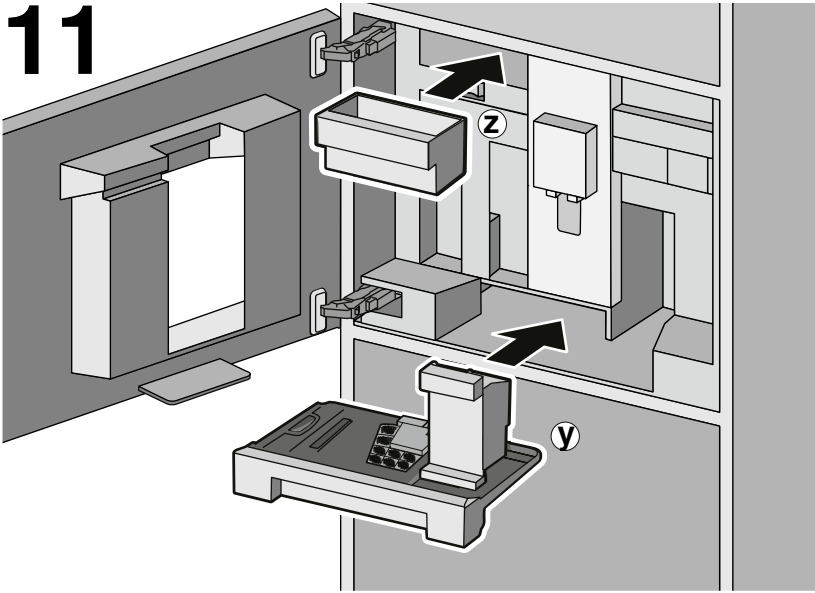
CM 470



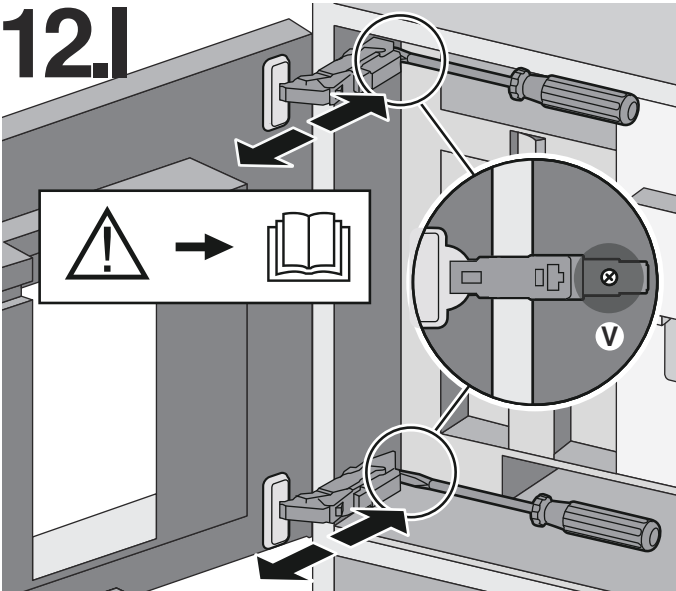
10



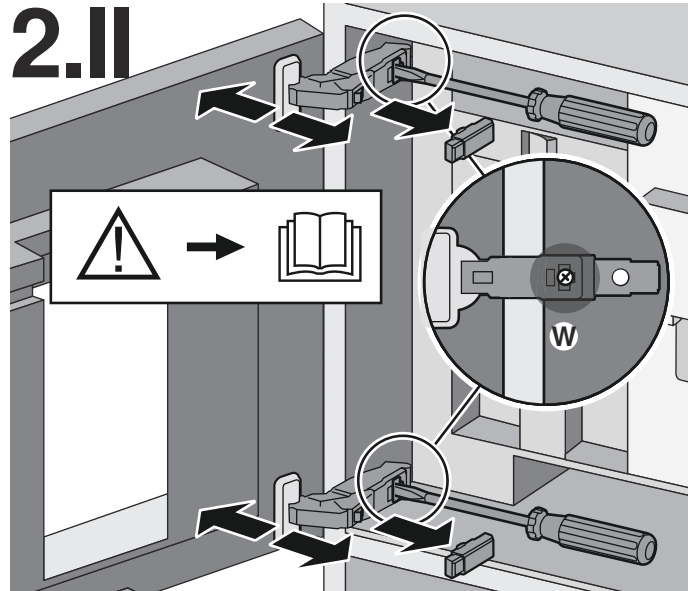
11



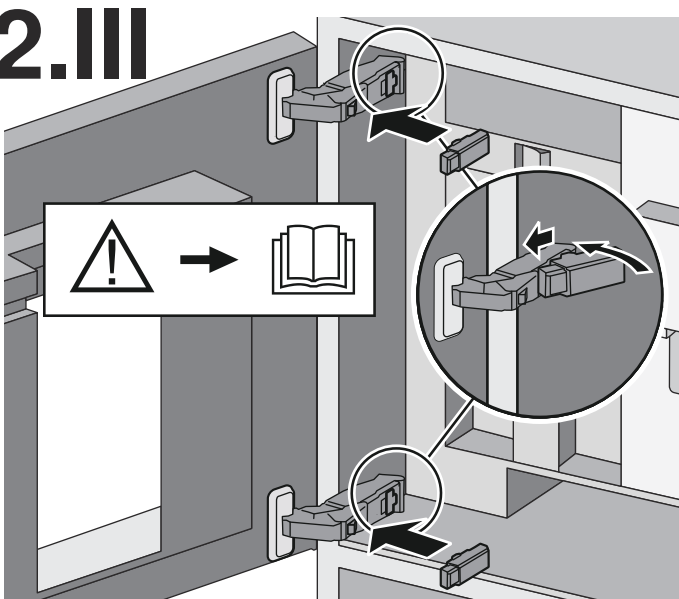
12.I



12.II



12.III



Installazione conforme all'uso previsto

Usare l'apparecchio solo in ambienti interni a temperatura ambientale e ad un'altitudine massima di 2000 m.

Proteggere l'apparecchio e i tubi flessibili dal gelo per evitare danni.

Importanti avvertenze di sicurezza

Leggere e osservare tassativamente le avvertenze di sicurezza contenute nelle istruzioni per l'uso.

Leggere attentamente le istruzioni e conservarle. La sicurezza di utilizzo è garantita solo in caso di installazione secondo le regole di buona tecnica riportate nelle istruzioni per il montaggio.

Far eseguire l'allacciamento dell'acqua soltanto da un tecnico qualificato.

Non collegare l'apparecchio all'acqua calda.

Collegare l'apparecchio al tubo dell'acqua fredda (alimentazione di acqua fredda). Deve essere garantita la circolazione dell'acqua.

L'alimentazione dell'acqua deve resistere alla pressione d'esercizio. La pressione dell'acqua deve essere fra 0,05 MPa (0,5 bar) e 1 MPa (10 bar). In caso di pressione idrica eccessiva applicare una valvola di riduzione della pressione. Durante l'installazione e l'uso occorre rispettare le norme di igiene.

Fissare il mobile alla parete con un angolare disponibile in commercio.

Pericolo di scarica elettrica!

- Collegare e usare l'apparecchio solo rispettando i dati della targhetta d'identificazione. Se il cavo di collegamento alla rete dell'apparecchio viene danneggiato, deve essere sostituito da un cavo di collegamento speciale, reperibile presso il nostro servizio clienti.
- Durante il collegamento o in caso di lavori al tubo dell'acqua scollegare l'apparecchio dalla corrente. Le norme di legge del rispettivo Paese e delle aziende locali di distribuzione dell'energia elettrica e dell'acqua devono essere rispettate. Eseguire l'allaccio alla corrente soltanto dopo l'allacciamento alla rete idrica.
- Usare l'apparecchio solo se il cavo di alimentazione e l'apparecchio stesso non presentano danni. In caso di guasto, estrarre immediatamente la spina dalla presa di corrente o staccare la corrente.
- Per evitare pericoli, le riparazioni all'apparecchio devono essere eseguite solo dal nostro servizio assistenza clienti.

- Non immergere mai l'apparecchio o il cavo d'alimentazione in acqua.

Pericoli dovuti ai campi magnetici!

L'apparecchio contiene magneti permanenti che possono interferire con gli impianti elettronici, ad es. pacemaker o pompe di insulina. Si invitano i portatori di impianti elettronici a mantenere una distanza minima di 10 cm dall'apparecchio e dai seguenti componenti quando rimossi: recipiente del latte, sistema per il latte, serbatoio dell'acqua e unità d'infusione.

Elementi forniti in dotazione

Queste istruzioni per il montaggio descrivono diversi modelli che possono differire in termini di dotazione e di montaggio.

- | | |
|-----|-----------------------------------|
| (a) | Macchina automatica per espresso |
| (b) | Istruzioni per il montaggio |
| (c) | Squadretta di montaggio |
| (d) | Distanziali |
| (e) | 7 viti di fissaggio (argento) |
| (f) | 2 viti di fissaggio (lunghe/nere) |
| (g) | 3 viti di fissaggio (corte/nere) |
| (h) | 1 boccola (nera) |
| (i) | 2 boccole (bianche) |
| (k) | Cavo d'alimentazione |
| (l) | 1 vite di fissaggio (argento) |
| (m) | Smorzatore |
| (n) | Guida tubo flessibile |
| (o) | Fermo del tubo flessibile |

Avvertenze generali - allacciamento alla rete idrica e scarico

L'apparecchio non deve essere montato a una distanza superiore a 1000 mm dallo scarico. L'allacciamento alla rete idrica può essere prolungato di 3 m con un tubo speciale (KD. Nr. 00357081).

Tra il tubo flessibile di carico dell'acqua e l'allacciamento all'acqua domestica deve essere installato un rubinetto per poter eventualmente interrompere l'alimentazione dell'acqua. Il rubinetto d'arresto deve risultare liberamente accessibile dopo il montaggio. L'apparecchio è conforme alle norme DIN e non deve essere collegato senza un dispositivo antiriflusso.

Per il collegamento è necessario un rubinetto dell'acqua con raccordo da 3/4" (26,4 mm). In mancanza di questo l'apparecchio può essere collegato soltanto da un installatore autorizzato.

La qualità dell'acqua deve essere conforme all'ordinanza sull'acqua potabile del Paese in cui viene utilizzato l'apparecchio. Il collegamento all'alimentazione dell'acqua domestica e tutti gli apparecchi e dispositivi per l'alimentazione dell'acqua all'apparecchio devono essere conformi alle norme in vigore del rispettivo Paese.

Lo scarico deve essere almeno 150 mm sotto lo spigolo inferiore dell'apparecchio.

Il tubo di scarico non deve essere allungato.

Se il luogo di installazione dell'apparecchio è troppo lontano dallo scarico principale (sifone) occorre adattare il sistema di scarico (impianto domestico).

Preparazione del mobile da incasso

Importante: la presa deve essere al di fuori della nicchia d'incasso.

Verificare che ci sia sufficiente aerazione. A tale scopo rimuovere la parete posteriore del mobile o praticare un'apertura di 500 x 400 mm. Fra la parete e il fondo del mobile o la parete posteriore del mobile superiore deve esservi una distanza di min. 35 mm. Le fessure di ventilazione e le aperture d'aspirazione non devono essere coperte. Osservare a proposito anche le istruzioni per il montaggio dell'apparecchio superiore o inferiore. In caso di montaggio sopra uno scaldavivande è necessaria un'altezza della nicchia di 590 mm. Se l'apparecchio viene installato direttamente sotto un pannello decorativo, è necessaria una fessura di aerazione di min. 200 cm². L'altezza ideale di montaggio per la macchina per espresso automatica, misurata dal pavimento al bordo inferiore dell'apparecchio, è di 950 mm.

Proteggere l'apparecchio dal gelo per evitare danni.

Preparazione del montaggio

1. Disimballare tutti i componenti e verificare che non vi siano danni dovuti al trasporto. Gli apparecchi danneggiati non devono essere messi in funzione.

2. Tenere conto dell'ingombro a seconda della variante di incasso.

Importante: per la porta si può scegliere tra tre angoli di apertura. A seconda dell'angolo di apertura desiderato, prima del montaggio occorre considerare la distanza dalla parete.

– Angolo di apertura ca. 110° (regolato in fabbrica)

= distanza dalla parete di almeno 350 mm

– Angolo di apertura ca. 155°

= distanza dalla parete di almeno 650 mm. Togliere le due limitazioni sulla cerniera superiore e inferiore.

– Angolo di apertura ca. 92° (è necessario l'accessorio speciale)

= distanza dalla parete di almeno 100 mm. Sostituire le due limitazioni sulla cerniera superiore e inferiore con l'accessorio speciale avente codice 00636455.

3. Rispetto alla parete posteriore del mobile è necessario uno spazio libero di 120 mm, eventualmente accorciare il fondo del mobile. (fig.1)

4. Posizionare la squadretta di montaggio (c) come indicato nella figura e avvitare con 2 viti di fissaggio (e). La squadretta di montaggio deve aderire senza spazi al fondo del mobile e al muro. (fig.1)

5. Eventualmente adattare la guida del tubo flessibile (n) al bordo del mobile. (fig.3)

6. Avvitare la guida del tubo flessibile (n) con la vite di fissaggio (g) alla parete posteriore dell'apparecchio. (fig.4)

7. Inserire il tubo di scarico nella guida del tubo flessibile (m).

8. Posare il tubo flessibile diritto sul fondo del mobile e portarlo indietro oltre lo spigolo. (fig.5b)

9. Aprire il rubinetto dell'allacciamento alla rete idrica ed erogare ca. 10 litri d'acqua per pulire il tubo dell'acqua dell'impianto domestico.

Quindi chiudere il rubinetto dell'acqua.

Montaggio dell'apparecchio

1. Posizionare l'interruttore di rete (U) su [O]. (fig.2)

2. Collegare stabilmente (fino a sentire uno scatto) il cavo d'alimentazione (k) all'apparecchio. (fig.4)

3. Bloccare il cavo d'alimentazione (k) con la guida tubo flessibile (n).

4. Portare dietro il cavo d'alimentazione, il tubo flessibile di carico dell'acqua e il tubo di scarico attraverso il mobile.

Importante:

– la distanza tra l'apparecchio e la parete posteriore deve essere di almeno 100 mm.

– Il cavo d'alimentazione e i tubi flessibili non devono essere piegati, schiacciati o avvolti su loro stessi.

5. Spingere l'apparecchio nel mobile fino in fondo. Verificare che l'apparecchio sia posizionato al centro. Se necessario spostarlo allineandolo al centro. Staccare i distanziali (d) adeguati e applicarli sul lato sinistro (sopra e sotto). Spingere l'apparecchio nel mobile fino in fondo. (fig.7)

6. Posizionare l'apparecchio in orizzontale e perpendicolare. L'inclinazione dell'apparecchio non deve superare 1° (2%) in tutte le direzioni!

7. Aprire la porta dell'apparecchio. Rimuovere il raccogliocce (Y). Tirare in avanti verso destra la copertura (X) in basso a sinistra ed estrarla. Estrarre il cassetto accessori (Z) e metterlo da parte. (fig.8)

8. Solo per l'apparecchio CMP 270: (fig.9a)

Prima di tutto fissare l'apparecchio come raffigurato, utilizzando 2 viti di fissaggio (e) e (f) e le 2 boccole (i). Dopodiché fissare al mobile nella parte superiore destra, utilizzando una vite di fissaggio (e) e una boccola (h).

Solo per l'apparecchio CM 470: (fig.9b)

Prima di tutto fissare l'apparecchio come raffigurato, utilizzando 2 viti di fissaggio (e) e (f) e le 2 boccole (i). Dopodiché fissare al mobile nella parte superiore destra, utilizzando una vite di fissaggio (e) e una boccola (h).

Quindi:

– Aprire la porta con un angolo di ca. 55°.

– Avvitare le viti (l).

– Applicare lo smorzatore (m).

9. Applicare la copertura (X) e fissarla con le due viti di fissaggio nere (g). (fig.10)

10. Riapplicare il raccogliocce (Y) e il cassetto accessori (Z) e chiudere la porta dell'apparecchio. (fig.11)

Riservato ai tecnici specializzati: (fig.12)

In rari casi, la porta della macchina automatica da incasso può incastrarsi nel mobile. La porta può essere regolata regolando le cerniere superiore e inferiore:

girando le viti (V), regolare la profondità della porta.

Rimuovere gli smorzatori superiore e inferiore dalla cerniera.

Girando le viti (W), regolare l'inclinazione e la posizione orizzontale della porta.

Riapplicare gli smorzatori.

Collegamento dell'acqua

⚠ Pericolo di scossa elettrica!

La spina d'alimentazione non deve essere inserita nella presa.

Collegare l'apparecchio esclusivamente all'acqua fredda.

Prestare attenzione che il tubo flessibile di carico dell'acqua non sia piegato, schiacciato o avvolto su se stesso. L'alloggiamento di plastica di AquaStop comprende una valvola elettrica: non immergerlo in acqua. Nel tubo flessibile di carico dell'acqua si trovano i cavi di alimentazione, quindi non tagliarlo. (fig.6)

1. Avvitare il tubo flessibile di carico dell'acqua con AquaStop al rubinetto.

2. Aprire lentamente il rubinetto fino al massimo.

3. Controllare la tenuta dei raccordi e del tubo flessibile di carico dell'acqua.

Attacco scarico acqua

L'impianto di scarico domestico deve essere dotato di sfiato.

Importante: sul sifone deve essere presente un raccordo adatto.

Prestare attenzione che il tubo di scarico non sia piegato, schiacciato o avvolto su se stesso. Verificare che non vi sia un tappo nello scarico che impedisce il deflusso dell'acqua; eventualmente rimuoverlo. (fig.5a)

1. Togliere il tappo dal tubo di scarico.

2. Applicare il fermo sul tubo di scarico.

3. Spingere il tubo di scarico sullo scarico.

4. Bloccare con il fermo il collegamento tra tubo di scarico e scarico.

5. Controllare la tenuta dei raccordi e del tubo di scarico.

6. Controllare il deflusso dell'acqua versando lentamente nel raccogliocce ca. 0,5 l d'acqua con un contenitore, ad es. un bricco. L'acqua deve defluire completamente.

Se l'acqua non defluisce, controllare la posa dei tubi flessibili e il tubo di scarico come indicato nelle presenti istruzioni per il montaggio.

Allacciamento elettrico

⚠ Pericolo di incendio!

L'utilizzo di un cavo di prolunga o di prese multiple può provocare un sovraccarico degli stessi, con il rischio che si riscaldino fortemente. Non utilizzare cavi di prolunga o prese multiple.

1. Posizionare l'interruttore di rete (U) su [O].

2. Collegare il cavo di alimentazione alla presa.

Importante: la presa deve risultare liberamente accessibile dopo il montaggio dell'apparecchio.

Problema di afflusso dell'acqua

Per garantire un afflusso sufficiente di acqua, il filtro di AquaStop deve essere pulito regolarmente.

1. Chiudere il rubinetto dell'acqua.
2. Staccare il tubo flessibile di carico dell'acqua con AquaStop dal rubinetto.
3. Pulire il filtro con una spazzolina o un pennello. **(fig.6)**
Importante: non togliere mai il filtro.
4. Avvitare il tubo flessibile di carico dell'acqua con AquaStop al rubinetto.
5. Aprire lentamente il rubinetto fino al massimo.
6. Controllare la tenuta dei raccordi e del tubo flessibile di carico dell'acqua.

Una manutenzione e una pulizia regolare dell'apparecchio prevengono questi malfunzionamenti.

Smontaggio dell'apparecchio

1. Eseguire il programma di svuotamento, vedere le istruzioni per l'uso.
2. Chiudere il rubinetto dell'acqua.
3. Staccare la spina di alimentazione dalla presa.
4. Staccare il tubo flessibile di carico dell'acqua e il tubo flessibile di scarico dell'acqua.
5. Svitare tutte le viti, vedere Montaggio.
6. Estrarre leggermente l'apparecchio.
7. Estrarre completamente l'apparecchio dal mobile.

Dati tecnici

Collegamento elettrico (tensione – frequenza)	220–240 V ~, 50 / 60 Hz
Potenza assorbita	1600 W
Pressione massima pompa, statica	19 bar
Capacità massima del serbatoio dell'acqua (senza filtro)	2,4 l
Capacità massima del contenitore dei chicchi di caffè	500 g
Lunghezza del cavo di alimentazione	1,7 m
Dimensioni (A x L x P)	CMP 270: 455 x 590 x 423 mm, CM 470: 455 x 590 x 444 mm
Peso, vuoto	CMP 270: 20–21 kg, CM 470: 22–23 kg
Tipo di macinacaffè	Ceramica

Instalación conforme a lo prescrito

Utilice la máquina sólo dentro de casa y a temperatura ambiente y no utilizarlo por encima de los 2000 m sobre el nivel del mar. Proteger el aparato y los tubos flexibles contra las heladas, de lo contrario se pueden dañar.

Indicaciones de seguridad importantes

Es imprescindible leer y tener en cuenta las advertencias de seguridad de las instrucciones de uso.

Leer con atención y conservar las instrucciones. Solamente el montaje profesional conforme a las instrucciones de montaje garantiza un uso seguro del electrodoméstico.

La conexión de agua fija debe llevarla a cabo un técnico cualificado.

No conectar el aparato a una toma de agua caliente.

Conectar el aparato a una toma de agua fría (suministro de agua limpia), debe garantizarse la circulación del agua.

El suministro de agua debe soportar la presión de servicio. La presión de la red de agua debe encontrarse entre 0,05 MPa (0,5 bar) y 1 MPa (10 bar). En caso de presión elevada del agua, preconnectar una válvula reductora de presión. Durante la instalación y el funcionamiento deben tenerse en cuenta las normativas de higiene.

Fijar a la pared los muebles que no estén fijados mediante una escuadra estándar.

¡Peligro de descarga eléctrica!

- Conectar y usar el aparato sólo de conformidad con los datos que figuran en la placa de características del mismo. Si el cable de conexión a la red de este aparato resulta dañado, debe sustituirse por un cable de conexión especial, que puede adquirirse en su servicio de asistencia técnica.
- Al conectar o trabajar en la tubería de agua, desconectar el aparato de la red de corriente. Deben observarse las disposiciones legales del país correspondiente, así como de las empresas locales de suministro eléctrico y abastecimiento de agua. Llevar a cabo la conexión eléctrica después de haber conectado la toma de agua.
- No utilizar el aparato en caso de que el cable de conexión o el propio aparato presenten daños visibles. En caso de

errores, desenchufar inmediatamente o desconectar la tensión de alimentación.

- Con objeto de evitar posibles situaciones de peligro, las reparaciones sólo podrán ser realizadas por el servicio de asistencia técnica.
- No sumergir nunca el aparato ni su cable de conexión en el agua.

¡Peligros derivados del magnetismo!

El aparato contiene imanes permanentes, los cuales pueden repercutir en el correcto funcionamiento de implantes electrónicos, como marcapasos o bombas de insulina. Los portadores de implantes electrónicos deben mantener una distancia mínima de 10 cm respecto al aparato y, por consiguiente, respecto de las siguientes piezas: recipiente de leche, sistema de leche, recipiente de leche y unidad de preparación.

Material suministrado

Estas instrucciones de montaje describen varios modelos que pueden diferir en el volumen de entrega y el montaje.

- | | |
|-----|---|
| (a) | Cafetera automática |
| (b) | Instrucciones de montaje |
| (c) | Ángulo de montaje |
| (d) | Distanciador |
| (e) | 7 tornillos de sujeción (plateados) |
| (f) | 2 tornillos de sujeción (largos/negros) |
| (g) | 3 tornillos de sujeción (cortos/negros) |
| (h) | 1 manguito (negro) |
| (i) | 2 manguitos (blancos) |
| (k) | Cable de salida |
| (l) | 1 tornillo de sujeción (plateado) |
| (m) | Amortiguadores de bisagras |
| (n) | Guía de tubos flexibles |
| (o) | Estrangulador |

Advertencias de carácter general sobre la toma de agua y de desagüe

El aparato no puede montarse a más de 1000 mm de distancia de la toma de desagüe. La toma de agua puede prolongarse con una tubería especial (KD. Nr. 00357081) en 3 m.

Entre la manguera de alimentación de agua y la toma doméstica debe haber instalado un grifo de cierre para poder interrumpir la entrada de agua si fuera necesario. El grifo de cierre tiene que ser accesible tras el montaje del aparato.

El aparato cumple con las normas DIN y puede conectarse sin válvula antirretorno.

Para la conexión se necesita un grifo con una unión roscada de 3/4" (26,4 mm). Si no se cuenta con uno, solo un instalador autorizado puede realizar la conexión del aparato.

La calidad del agua debe corresponderse con la normativa de agua potable del país en el que se usará el aparato.

La conexión al suministro doméstico, así como todos los aparatos y dispositivos para la alimentación de agua del aparato, deben cumplir con la legislación vigente del país en cuestión.

La toma de desagüe debe encontrarse al menos 150 mm por debajo del canto inferior del aparato.

El tubo flexible de desagüe no puede prolongarse.

Si el lugar de instalación del aparato está demasiado alejado del desagüe principal (sifón), debe adaptarse el sistema de desagüe (instalación doméstica).

Preparativos el mueble de montaje

Importante: La toma de corriente debe encontrarse fuera del hueco de encastre.

Asegurarse de que exista suficiente ventilación. Para ello, retirar la pared posterior del mueble o recortar una abertura de 500 x 400 mm. Entre la pared y el fondo del armario o el panel posterior del armario situado encima debe mantenerse una distancia mínima de 35 mm. No cubrir las ranuras de ventilación ni los orificios de aspiración. Ténganse en cuenta a este respecto también las instrucciones de montaje de los aparatos situados por encima o por debajo de la máquina. En caso de montaje por encima de un cajón calentaplatos, el hueco de montaje deberá tener una altura de 590 mm. En caso de montar el aparato directamente debajo de un panel decorativo, hay que prestar atención a que exista una ranura de ventilación de por lo menos 200 cm². La altura de montaje ideal para la cafetera automática es de 950 cm, medida desde el suelo hasta el borde inferior del aparato.

Proteger el aparato contra las heladas, de lo contrario se puede dañar.

Preparativos para el montaje

1. Desembalar todos los componentes y verificar si presentan daños o desperfectos. Los aparatos que presenten daños o desperfectos no deberán ponerse en marcha.
2. Tenga en cuenta las dimensiones de montaje para cada tipo de montaje.

Importante: Para la puerta se pueden seleccionar tres ángulos de abertura. Dependiendo del ángulo de abertura deseado, deberá tenerse en cuenta la separación necesaria hasta la pared antes del montaje.

- Ángulo de abertura aprox. 110° (estado de entrega)
= Separación del montaje hasta la pared mínima 350 mm
 - Ángulo de abertura aprox. 155°
= Separación del montaje hasta la pared mínima 650 mm.
Para ello, retirar los dos topes de las bisagras superior e inferior.
 - Ángulo de abertura aprox. 92° (se necesita accesorio especial)
= Separación del montaje hasta la pared izquierda mínima 100 mm. Para ello, sustituir los dos topes de las bisagras superior e inferior por el accesorio especial n.º KD: 00636455.
3. Se necesita un espacio de 120 mm hasta la pared posterior del mueble, dado el caso, deberá recortarse el fondo del mismo. (Fig.1)
 4. Posicionar la escuadra de montaje (c) conforme al dimensionado de la ilustración y atornillarla con 2 tornillos de sujeción (e). La escuadra de montaje tiene que estar en contacto con la base del armario y la pared sin que haya separación. (Fig.1)
 5. Dado el caso, adaptar la guía de los tubos flexibles (n) a los cantos de los muebles. (Fig.3)
 6. Atornillar la guía de los tubos flexibles (n) con los tornillos de sujeción (g) a la pared posterior del aparato. (Fig.4)
 7. Meter el tubo flexible de desagüe en la guía de los tubos flexibles (m).
 8. Tender el tubo flexible recto sobre el fondo del mueble y guiarlo hacia abajo sobre el canto del mueble. (Fig.5b)
 9. Abrir el grifo de la toma de agua y dejar salir aprox. 10 litros de agua para que se limpie la tubería de agua de la casa.
A continuación, cerrar el grifo de agua.

Montar el aparato

1. Colocar el interruptor de red (U) en [O]. (Fig.2)
2. Introducir el cable de salida (k) en el aparato (tiene que encajar perceptiblemente). (Fig.4)
3. Asegurar el cable de salida (k) en la guía de los tubos flexibles (n).
4. Pasar el cable de salida, la manguera de alimentación de agua y el tubo flexible de desagüe hacia atrás a través del armario.

Importante:

- La distancia entre el aparato y la pared posterior debe ser de al menos 100 mm.
 - El cable de conexión y los tubos flexibles no pueden estar doblados, aplastados o enredados.
5. Empujar el aparato hacia el interior del armario hasta el tope. Comprobar que el aparato esté centrado. Si es necesario, volver a nivelar el aparato. Para ello, sacar un poco el aparato y colocar los distanciadores adecuados (d) en el lado izquierdo (arriba y abajo). Empujar el aparato hacia el interior del armario hasta el tope. (Fig.7)

6. Nivelar el aparato horizontal y verticalmente. ¡La inclinación del aparato no puede superar 1° (2 %) en todas las direcciones!

7. Abrir la puerta del aparato. Retirar la bandeja de goteo (Y). Tirar de la cubierta (X) desde la parte inferior izquierda hacia la parte delantera derecha y retirarla. Extraer el cajón de accesorios (Z) y dejarlo a un lado. (Fig.8)

8. Solo con el aparato CMP 270: (Fig.9a)

Atornillar el aparato primero con los 2 tornillos de fijación (e) y (f), así como con los 2 manguitos (i) tal como se muestra. A continuación, atornillar con 1 tornillo de fijación (e) y el manguito (h) arriba a la derecha en el armario.

Solo con el aparato CM 470: (Fig.9b)

Atornillar el aparato primero con los 2 tornillos de fijación (e) y (f), así como con los 2 manguitos (i) tal como se muestra. A continuación, atornillar con 1 tornillo de fijación (e) y el manguito (h) arriba a la derecha en el armario.

A continuación:

– Abrir la puerta en un ángulo de aprox. 55°.

– Atornillar los tornillos (I).

– Colocar los amortiguadores de las bisagras (m).

9. Colocar la cubierta (X) y fijarla con ambos tornillos de sujeción negros (g). (Fig.10)

10. Volver a colocar la bandeja de goteo (Y) y el cajón de accesorios (Z) y cerrar la puerta del aparato. (Fig.11)

Solo para el técnico: (Fig.12)

En raras ocasiones, debido a una deformación del mueble empotrado, la puerta del aparato podría atrancarse. La puerta se puede ajustar. Para ello, ajustar las bisagras por arriba y por abajo:

Ajustar la profundidad de la puerta girando los tornillos (V)

Retirar los amortiguadores superior e inferior de la bisagra. Ajustar la inclinación y posición horizontal de la puerta girando los tornillos (W).

Volver a colocar los amortiguadores de las bisagras.

Conexión a la red de agua

⚠ ¡Peligro de descarga eléctrica!

El enchufe no puede estar conectado en la toma de corriente.

Conectar el aparato únicamente a una toma de agua fría.

Prestar atención a que la manguera de alimentación del agua no esté doblada, aplastada ni enredada. La carcasa de plástico en AquaStop contiene una válvula eléctrica, esta no debe sumergirse en agua. En la manguera de alimentación de agua se encuentran los cables de conexión, por este motivo no puede cortarse dicha manguera. (Fig.6)

1. Atornillar al grifo de agua la manguera de alimentación de agua con AquaStop.
2. Abrir lentamente el grifo de agua por completo.
3. Comprobar la estanqueidad de las conexiones y de la manguera de alimentación de agua.

Conexión de desagüe

El sistema de desagüe doméstico debe disponer de una ventilación.

Importante: En el sifón debe estar disponible la conexión correspondiente. Prestar atención a que la manguera de desagüe del agua no esté doblada, aplastada ni enredada. Comprobar que ninguna tapa de cierre impide el paso de agua en la toma de desagüe, en caso dado, retirarla. (Fig.5a)

1. Retirar la caperuza de cierre del tubo flexible de desagüe.
2. Colocar el estrangulador en el tubo flexible de desagüe.
3. Deslizar el tubo flexible de desagüe en la toma de desagüe.
4. Asegurar la unión entre el tubo flexible de desagüe y la toma de desagüe con el estrangulador.
5. Comprobar la estanqueidad de las conexiones y de la toma de desagüe.
6. Comprobar el desagüe de agua. Para ello, verter lentamente en la bandeja de goteo aprox. 0,5 l de agua con un recipiente, p. ej., una jarra. El agua debe salir por completo.
Si el agua no sale, debe comprobarse el tendido de tubos flexibles y la toma de desagüe de acuerdo con los datos de estas instrucciones de montaje.

Conexión eléctrica

⚠ ¡Peligro de incendio!

Las alargaderas o cajas de enchufe múltiple se pueden sobrecargar calentándose en exceso. No utilizar alargaderas ni cajas de enchufe múltiple.

1. Colocar el interruptor de red (**U**) en [O].
2. Introducir el cable de conexión del aparato en la toma de corriente.

Importante: La toma de corriente tiene que ser accesible tras la instalación del aparato.

Error de alimentación de agua

Para poder garantizar un abastecimiento suficiente de agua, el filtro de AquaStop debe limpiarse regularmente.

1. Cerrar el grifo de agua.
2. Retirar del grifo de agua la manguera de alimentación de agua con AquaStop.
3. Limpiar el filtro con un cepillo o pincel pequeños. (**Fig.6**)
Importante: No retirar el filtro en ningún caso.
4. Atornillar al grifo de agua la manguera de alimentación de agua con AquaStop.
5. Abrir lentamente el grifo de agua por completo.
6. Comprobar la estanqueidad de las conexiones y de la manguera de alimentación de agua.

Si el aparato se mantiene y limpia con regularidad, se pueden prevenir los errores.

Desmontaje del aparato

1. Ejecutar el programa de vaciado, véanse las instrucciones de uso.
2. Cerrar el grifo de agua.
3. Desenchufar el aparato.
4. Retirar la manguera de alimentación y salida de agua.
5. Aflojar todos los tornillos, véase el montaje.
6. Sacar un poco el aparato.
7. Sacar el aparato completamente del armario.

Datos técnicos

Conexión eléctrica (tensión – frecuencia)	220–240 V ~, 50 / 60 Hz
Potencia de conexión	1600 W
Presión máxima de la bomba, estática	19 bar
Capacidad máxima del depósito de agua (sin filtro)	2,4 l
Capacidad máxima del depósito de café en grano	500 g
Longitud del cable de alimentación	1,7 m
Dimensiones (altura x anchura x profundidad)	CMP 270: 455 x 590 x 423 mm, CM 470: 455 x 590 x 444 mm
Peso, vacío	CMP 270: 20–21 kg, CM 470: 22–23 kg
Tipo de molinillo	cerámica

Instalação correta

Utilize o aparelho apenas em espaços interiores à temperatura ambiente e até 2000 m acima do nível do mar.

Proteger o aparelho e os tubos contra congelamento, caso contrário poderão ficar danificados.

Indicações de segurança importantes

Ler e respeitar impreterivelmente as instruções de segurança contidas no manual de utilização.

Ler atentamente o manual e guardar. Apenas a montagem especializada e em conformidade com as instruções de montagem garante a segurança durante a utilização.

Solicitar a um técnico qualificado que efetue a ligação fixa da água.

Não ligar o aparelho a uma ligação de água quente.

Ligar o aparelho a um cano de água fria (fornecimento de água fresca), a circulação de água tem de estar assegurada.

A alimentação de água tem de manter a pressão de serviço. A pressão da água tem de situar-se entre 0,05 MPa (0,5 bar) e 1 MPa (10 bar). Em caso de pressão da água mais elevada, montar uma válvula redutora de pressão a montante. Os requisitos de higiene têm de ser respeitados durante a instalação e o funcionamento.

Os móveis que não se encontrem fixos devem ser fixados à parede com um esquadro disponível no comércio.

Perigo de choque elétrico!

- Ligar e utilizar o aparelho apenas de acordo com as indicações da chapa de características. Se o cabo de alimentação deste aparelho sofrer algum dano, ele deve ser substituído por um cabo de ligação específico, disponível na nossa assistência técnica.
- Separar o aparelho da rede elétrica no caso de ligação ou trabalhos no cano de água. As disposições legais do respetivo país, da empresa fornecedora de eletricidade local e da empresa de águas têm de ser respeitadas. Só efetuar a ligação elétrica após a ligação da água.
- Utilizar o aparelho somente se o cabo de alimentação ou o próprio aparelho não apresentarem quaisquer danos. Em caso de falha, retirar imediatamente a ficha da tomada ou desligar a tensão de rede.

- Reparações no aparelho só podem ser efetuadas pelos nossos Serviços de Assistência Técnica, para se evitarem situações de perigo.
- Nunca mergulhar a máquina ou o cabo elétrico em água.

Perigo devido a magnetismo!

O aparelho contém ímanes permanentes que podem afetar implantes eletrônicos, por exemplo, pacemakers ou bombas de insulina. Os portadores de implantes eletrônicos devem manter uma distância mínima de 10 cm em relação ao aparelho e ao retirar as seguintes peças: recipiente do leite, sistema de leite, depósito de água e unidade de infusão.

Equipamento standard

Estas instruções de montagem descrevem vários modelos que se distinguem no escopo de fornecimento e na montagem.

- (a) Máquina de café
- (b) Instruções de montagem
- (c) Ângulo de montagem
- (d) Distanciador
- (e) 7 parafusos de fixação (prateados)
- (f) 2 parafusos de fixação (compridos/pretos)
- (g) 3 parafusos de fixação (curtos/pretos)
- (h) 1 manga (preta)
- (i) 2 mangas (brancas)
- (k) Cabo de ligação
- (l) 1 parafuso de fixação (prateado)
- (m) Amortecimento da dobradiça
- (n) Passagem da mangueira
- (o) Braçadeira para mangueira

Indicações gerais para as ligações da água e da água residual

O aparelho não pode ser montado a uma distância superior a 1000 mm da ligação da água residual. A ligação de água pode ser prolongada em 3 m com um tubo especial (KD. Nr. 00357081).

Entre a mangueira de admissão de água e a ligação da água doméstica tem de estar instalada uma válvula de vedação, para interromper a alimentação de água caso seja necessário. A válvula de vedação tem de ficar facilmente acessível após a montagem.

O aparelho corresponde às normas DIN e pode ser ligado sem válvula de retenção.

Para a ligação é necessária uma torneira de água com uma união roscada de $\frac{3}{4}$ " (26,4 mm). Se esta não estiver disponível, o aparelho só pode ser ligado por um instalador autorizado.

A qualidade da água tem de estar em conformidade com a legislação relativa à água potável do respetivo país em que o aparelho é operado.

A ligação ao fornecimento de água doméstica, bem como todos os aparelhos e dispositivos para a condução da água para o aparelho, têm de estar em conformidade com a legislação aplicável do respetivo país.

A ligação da água residual tem de estar, no mínimo, 150 mm abaixo do canto inferior do aparelho.

A mangueira da água residual não pode ser prolongada.

Se o local de instalação estiver muito distante do escoamento principal (sifão), o sistema de escoamento (instalação doméstica) terá de ser adaptado.

Preparação dos móveis fixos

Importante: A tomada tem de estar fora do nicho para montagem embutida.

Garantir uma ventilação suficiente. Para o efeito, retirar a parede traseira do móvel ou recortar uma abertura de 500 x 400 mm. Entre a parede e a base do armário ou a parede posterior do armário localizado por cima tem que existir uma distância mínima de 35 mm. As ranhuras de ventilação e as aberturas de aspiração não podem ser tapadas. Neste caso ter também em atenção as instruções de montagem do aparelho que fica por cima ou por baixo. Em caso de montagem por cima de uma gaveta de aquecimento é necessária uma altura do nicho de 590 mm. Se o aparelho for instalado diretamente por baixo duma placa decorativa, deve ter-se em atenção que tem que existir uma ranhura de ventilação de, no mínimo, 200 cm². A altura de montagem ideal para a máquina de café expresso totalmente automática, medida do chão até à aresta inferior do aparelho, é de 950 mm.

Proteger o aparelho contra congelamento, caso contrário ficará danificado.

Preparação da montagem

1. Desembalar todas as peças e verificar quanto a danos de transporte. Os aparelhos danificados não podem ser colocados em funcionamento.

2. Considerar as dimensões de montagem em função da variante de montagem.

Importante: Para a porta podem ser selecionados três ângulos de abertura. Consoante o ângulo de abertura desejado, antes da montagem deve ser considerada a distância para encastrar em relação à parede.

– Ângulo de abertura aprox. 110° (versão de fornecimento)
= Distância para encastrar em relação à parede de pelo menos 350 mm

– Ângulo de abertura aprox. 155°
= Distância para encastrar em relação à parede de pelo menos 650 mm. Para tal, remover ambas as limitações nas dobradiças superior e inferior.

– Ângulo de abertura aprox. 92° (requer acessório especial)
= Distância para encastrar em relação à parede de pelo menos 100 mm. Para tal, substituir ambas as limitações nas dobradiças superior e inferior pelo acessório especial KD.N.º: 00636455.

3. Para a parede traseira do móvel é necessária uma fenda de 120 mm, se necessário, encurtar a base do móvel. (Fig.1)

4. Posicionar o ângulo de montagem (c) de acordo com o dimensionamento na figura e aparafusar com 2 parafusos de fixação (e). O ângulo de montagem tem de assentar sem folga na base do armário e na parede. (Fig.1)

5. Se necessário, adaptar a passagem da mangueira (n) ao canto do móvel. (Fig.3)

6. Aparafusar a passagem da mangueira (n) com o parafuso de fixação (g) à parede traseira do aparelho. (Fig.4)

7. Inserir a mangueira da água residual na passagem da mangueira (m).

8. Dispor a mangueira a direita na base do móvel e conduzir sobre o canto para baixo. (Fig.5b)

9. Abrir a torneira da água na ligação da água e retirar aprox. 10 litros de água, para limpar o cano de água em casa. De seguida, fechar a torneira da água.

Montar o aparelho

1. Colocar o interruptor de rede (U) em [O]. (Fig.2)

2. Encaixar bem o cabo de ligação (k) no aparelho (encaixe perceptível). (Fig.4)

3. Fixar o cabo de ligação (k) na passagem da mangueira (n).

4. Conduzir o cabo de ligação, a mangueira de admissão de água e a mangueira da água residual através do armário para trás.

Importante:

– A distância entre o aparelho e a parede traseira tem de ser de, pelo menos, 100 mm.

– O cabo de ligação e as mangueiras não podem estar dobrados, comprimidos ou entrelaçados.

5. Empurrar o aparelho até ao batente para dentro do armário. Verificar se o aparelho está centrado. Se necessário, alinhar o aparelho. Para o efeito, puxar o aparelho um pouco para fora, separar os distanciadores correspondentes (d) e colocar do lado esquerdo (em cima e em baixo). Empurrar o aparelho até ao batente para dentro do armário. (Fig.7)

6. Alinhar o aparelho na horizontal e na vertical. A inclinação do aparelho não pode ultrapassar 1° (2%) em qualquer direção!

7. Abrir a porta do aparelho. Retirar o coletor de gotas (Y). Puxar a cobertura (X) da esquerda em baixo para a direita para a frente e retirar. Retirar a gaveta de acessórios (Z) e colocar de parte. (Fig.8)

8. Apenas no aparelho CMP 270: (Fig.9a)

Primeiro aparafusar o aparelho com os 2 parafusos de fixação (e) e (f) e as 2 mangas (i) da forma representada. Depois aparafusar o aparelho ao armário do lado direito em cima com um parafuso de fixação (e) e a manga (h).

Apenas no aparelho CM 470: (Fig.9b)

Primeiro aparafusar o aparelho com os 2 parafusos de fixação (e) e (f) e as 2 mangas (i) da forma representada. Depois aparafusar o aparelho ao armário do lado direito em cima com um parafuso de fixação (e) e a manga (h).

Seguidamente:

– Abrir a porta num ângulo de aprox. 55°.

– Aparafusar os parafusos (l).

– Colocar o amortecimento da dobradiça (m).

9. Colocar a cobertura (X) e fixar com os dois parafusos de fixação pretos (g). (Fig.10)

10. Voltar a colocar o coletor de gotas (Y) e a gaveta de acessórios (Z) e fechar a porta do aparelho. (Fig.11)

Apenas para o técnico especializado: (Fig.12)

Em casos raros, a porta da máquina de café pode ficar presa devido ao deslocamento no móvel fixo. A porta pode ser ajustada. Para isso ajustar as dobradiças em cima e em baixo:

Regular a profundidade da porta rodando os parafusos (v)

Retirar o amortecimento em cima e em baixo da dobradiça.

Regular a inclinação e a posição horizontal das portas rodando os parafusos (w).

Voltar a colocar o amortecimento da dobradiça.

Ligação de água

⚠ Perigo de choque elétrico!

A ficha não pode estar encaixada na tomada.

Ligar o aparelho apenas à ligação de água fria.

Assegurar que a mangueira de admissão de água não fica dobrada, comprimida ou entrelaçada. A caixa de plástico no AquaStop contém uma válvula elétrica, não mergulhar na água. Os cabos de ligação encontram-se na mangueira de admissão de água, pelo que esta não deve ser cortada. (Fig.6)

1. Aparafusar a mangueira de admissão de água com AquaStop à torneira da água.

2. Abrir totalmente a torneira da água lentamente.

3. Verificar a estanqueidade das ligações e da mangueira de admissão de água.

Ligação de descarga

O sistema de água residual em casa tem de possuir uma saída de ar.

Importante: No sifão tem de existir uma ligação correspondente. Assegurar que a mangueira da água residual não fica dobrada, comprimida ou entrelaçada. Verificar se alguma tampa de fecho na ligação da água residual impede o escoamento da água, se necessário, retirar a tampa. (Fig.5a)

1. Retirar o tampão da mangueira da água residual.

2. Colocar a braçadeira na mangueira da água residual.

3. Empurrar a mangueira da água residual sobre a ligação da mesma.

4. Com a braçadeira para mangueira, fixar a união da mangueira da água residual e a respetiva ligação.

5. Verificar a estanqueidade das ligações e da ligação da água residual.

6. Verificar o escoamento da água, para o efeito, verter lentamente aprox. 0,5 l de água de um recipiente, p. ex. de um jarro, no coletor de gotas. A água tem de escoar completamente.

Se a água não escoar, verificar a disposição da mangueira e a ligação da água residual de acordo com as indicações nestas instruções de montagem.

Ligação eléctrica

⚠ Perigo de incêndio!

A utilização de cabos de extensão ou de tomadas múltiplas pode provocar sobrecarga e, conseqüentemente, um forte aquecimento dos mesmos. Não utilizar cabos de extensão ou tomadas múltiplas.

1. Colocar o interruptor de rede (**U**) em [O].
2. Ligar o cabo de ligação à tomada.

Importante: A tomada tem de ficar facilmente acessível após a montagem do aparelho.

Falha no fluxo de água

Para assegurar um fluxo de água suficiente, o filtro no AquaStop deve ser limpo regularmente.

1. Fechar a torneira da água.
2. Retirar a mangueira de admissão de água com AquaStop da torneira da água.
3. Limpar o filtro com uma pequena escova ou pincel. (**Fig.6**)
Importante: Não remover o filtro em circunstância alguma.
4. Aparafusar a mangueira de admissão de água com AquaStop à torneira da água.
5. Abrir totalmente a torneira da água lentamente.
6. Verificar a estanqueidade das ligações e da mangueira de admissão de água.

Se o aparelho for sujeito a uma manutenção e limpeza regulares, tal pode evitar falhas.

Desmontar o aparelho

1. Efetuar o programa de esvaziamento, ver o manual de utilização.
2. Fechar a torneira da água.
3. Retirar a ficha da tomada.
4. Retirar as mangueiras de admissão e de escoamento da água.
5. Soltar todos os parafusos, ver Montagem.
6. Puxar o aparelho ligeiramente para fora.
7. Retirar totalmente o aparelho do armário.

Dados técnicos

Ligação eléctrica (tensão – frequência)	220–240 V ~, 50 / 60 Hz
Valor de ligação	1600 W
Pressão máxima da bomba, estática	19 bar
Capacidade máxima do depósito de água (sem filtro)	2,4 l
Capacidade máxima do depósito de café em grão	500 g
Comprimento do cabo de alimentação	1,7 m
Dimensões (A x L x P)	CMP 270: 455 x 590 x 423 mm, CM 470: 455 x 590 x 444 mm
Peso, vazia	CMP 270: 20–21 kg, CM 470: 22–23 kg
Tipo de mecanismo de moagem	Cerâmico

Εγκατάσταση σύμφωνα με το σκοπό προορισμού

Χρησιμοποιείτε τη συσκευή μόνο σε εσωτερικούς χώρους, σε θερμοκρασία δωματίου και σε υψόμετρο μέχρι 2.000 m πάνω από τη στάθμη της θάλασσας.

Προστατεύετε τη συσκευή και τους εύκαμπτους σωληνες από τον παγετό, διαφορετικά μπορεί να υποστούν ζημιά.

Σημαντικές υποδείξεις ασφαλείας

Διαβάστε και τηρείτε οπωσδήποτε τις υποδείξεις ασφαλείας στις οδηγίες χρήσης.

Διαβάστε προσεκτικά τις οδηγίες και φυλάξτε τις. Μόνο η εξειδικευμένη τοποθέτηση σύμφωνα με τις οδηγίες συναρμολόγησης εξασφαλίζει την ασφάλεια κατά τη χρήση.

Αναθέστε τη σταθερή σύνδεση νερού μόνο σε έναν ειδικευμένο τεχνίτη.

Μη συνδέσετε τη συσκευή σε μια σύνδεση ζεστού νερού.

Συνδέστε τη συσκευή σε ένα σωλήνα κρύου νερού (παροχή καθαρού νερού), η κυκλοφορία του νερού πρέπει να εξασφαλίζεται.

Η παροχή νερού πρέπει να αντέχει στην πίεση λειτουργίας. Η πίεση του νερού πρέπει να βρίσκεται μεταξύ 0,05 MPa (0,5 bar) και 1,0 MPa (10 bar). Σε περίπτωση υψηλότερης πίεσης νερού εγκαταστήστε πιο μπροστά μια βαλβίδα μείωσης της πίεσης. Κατά τη διάρκεια της εγκατάστασης και της λειτουργίας πρέπει να τηρούνται οι κανόνες υγιεινής.

Στερεώστε τα μη στερεωμένα ντουλάπια με μια γωνία του εμπορίου στον τοίχο.

Κίνδυνος ηλεκτροπληξίας!

- Συνδέστε και χρησιμοποιείτε τη συσκευή σύμφωνα με τα στοιχεία που αναφέρονται στην πινακίδα τύπου. Όταν το καλώδιο σύνδεσης στο δίκτυο του ρεύματος αυτής της συσκευής υποστεί ζημιά, πρέπει να αντικατασταθεί από ένα ειδικό ηλεκτρικό καλώδιο σύνδεσης, το οποίο διατίθεται από το σέρβις πελατών της εταιρείας μας.
- Κατά τη σύνδεση ή σε περίπτωση εργασιών στο σωλήνα του νερού αποσυνδέστε τη συσκευή από το δίκτυο του ρεύματος. Οι νομικές διατάξεις της εκάστοτε χώρας, της τοπικής επιχείρησης διανομής ηλεκτρικής ενέργειας και της εταιρείας ύδρευσης πρέπει να τηρούνται. Εκτελέστε την ηλεκτρική σύνδεση μετά τη σύνδεση νερού.

- Χρησιμοποιείτε τη συσκευή μόνο, όταν το ηλεκτρικό καλώδιο και η συσκευή δεν παρουσιάζουν καμία ζημιά. Σε περίπτωση βλάβης τραβήξτε αμέσως το φις από την πρίζα ή απενεργοποιήστε την τάση του δικτύου.

- Οι επισκευές στη συσκευή επιτρέπεται να πραγματοποιούνται μόνο από το σέρβις πελατών της εταιρείας μας, για την αποφυγή επικινδύνων καταστάσεων.
- Μη βυθίσετε τη συσκευή ή το ηλεκτρικό καλώδιο ποτέ μέσα σε νερό.

Κίνδυνος λόγω μαγνητισμού!

Η συσκευή περιέχει μόνιμους μαγνήτες, οι οποίοι μπορεί να επηρεάσουν αρνητικά τα ηλεκτρονικά στοιχεία εμφύτευσης, π.χ. βηματοδότες καρδιάς ή αντλίες ινσουλίνης. Οι φορείς ηλεκτρονικών στοιχείων εμφύτευσης παρακαλούνται να διατηρούν μια ελάχιστη απόσταση 10 cm από τη συσκευή και κατά τη λήψη από τα ακόλουθα μέρη: Δοχείο γάλακτος, συστημα γάλακτος, δοχείο νερού και μονάδα παρασκευής.

Περιεχόμενο συσκευασίας

Αυτές οι οδηγίες συναρμολόγησης περιγράφουν διάφορα μοντέλα, τα οποία διαφέρουν στα υλικά παράδοσης και στη συναρμολόγηση.

- | | |
|-----|------------------------------------|
| (a) | Πλήρως αυτόματη μηχανή καφέ |
| (b) | Οδηγίες συναρμολόγησης |
| (c) | Γωνία τοποθέτησης |
| (d) | Αποστάτης |
| (e) | 7 βίδες στερέωσης (ασημί) |
| (f) | 2 βίδες στερέωσης (μακριές/μαύρες) |
| (g) | 3 βίδες στερέωσης (κοντές/μαύρες) |
| (h) | 1 δακτύλιος (μαύρος) |
| (i) | 2 δακτύλιοι (λευκοί) |
| (k) | Ηλεκτρικό καλώδιο σύνδεσης |
| (l) | 1 βίδα στερέωσης (ασημί) |
| (m) | Αποσβεστήρας μεντεσέ |
| (n) | Οδηγός εύκαμπτου σωλήνα |
| (o) | Σφιγκτήρας εύκαμπτου σωλήνα |

Γενικές υποδείξεις σύνδεσης νερού και αποχέτευσης

Η συσκευή δεν επιτρέπεται να συναρμολογηθεί πιο μακριά από 1.000 mm από τη σύνδεση αποχέτευσης. Η σύνδεση νερού επιτρέπεται να προεκταθεί με έναν ειδικό σωλήνα (KD. Nr. 00357081) κατά 3 m.

Μεταξύ του εύκαμπτου σωλήνα νερού και της σύνδεσης νερού του σπιτιού πρέπει να είναι εγκατεστημένη μια βάνα φραγής, για τη διακοπή ενδεχομένως της παροχής νερού. Η βάνα φραγής μετά τη συναρμολόγηση πρέπει να είναι ελεύθερα προσιτή.

Η συσκευή αντιστοιχεί στα πρότυπα DIN και επιτρέπεται να συνδεθεί χωρίς βαλβίδα αντεπιστροφής.

Για τη σύνδεση είναι απαραίτητη μια βάνα παροχής νερού με ροκόφ 3/4" (26,4 mm). Σε περίπτωση που αυτή είναι υπάρχει, επιτρέπεται να συνδεθεί η συσκευή μόνο από έναν αδειούχο εγκαταστάτη.

Η ποιότητα του νερού πρέπει να αντιστοιχεί στον κανονισμό για πόσιμο νερό της εκάστοτε χώρας στην οποία θα λειτουργήσει η συσκευή.

Η σύνδεση στην παροχή νερού στο σπίτι καθώς και όλες οι συσκευές και διατάξεις για την παροχή του νερού στη συσκευή πρέπει να πληρούν τους ισχύοντες κανονισμούς της εκάστοτε χώρας.

Η σύνδεση αποχέτευσης πρέπει να βρίσκεται το λιγότερο 150 mm κάτω από την κάτω ακμή της συσκευής.

Ο εύκαμπτος σωλήνας αποχέτευσης δεν επιτρέπεται να επεκταθεί.

Σε περίπτωση που η θέση τοποθέτησης της συσκευής είναι πολύ μακριά από την κύρια αποχέτευση (σιφόνι), πρέπει να προσαρμοστεί το σύστημα αποχέτευσης (εγκατάσταση του σπιτιού).

Προετοιμασία του εντοιχιζόμενου ντουλαπιού

Σημαντικό: Η πρίζα πρέπει να βρίσκεται εκτός της θέσης τοποθέτησης.

Φροντίστε για επαρκή αερισμό. Γι' αυτό απομακρύνετε το πίσω τοίχωμα του ντουλαπιού ή κόψτε ένα άνοιγμα 500x400 mm. Μεταξύ του τοίχου και του πάτου του ντουλαπιού ή του πίσω τοιχώματος του ντουλαπιού που βρίσκεται από πάνω, πρέπει να τηρηθεί μία απόσταση τουλάχιστον 35 mm. Δεν επιτρέπεται να καλυφθούν οι σχισμές αερισμού και τα ανοίγματα αναρρόφησης. Γι' αυτό προσέξτε επίσης τις οδηγίες τοποθέτησης της συσκευής που βρίσκεται από πάνω ή του θερμαινόμενου συρταριού που βρίσκεται από κάτω. Σε περίπτωση τοποθέτησης πάνω από ένα θερμαινόμενο συρτάρι είναι απαραίτητο ένα ύψος εσοχής (θέση τοποθέτησης) 590 mm. Εάν η συσκευή τοποθετηθεί απευθείας κάτω από μια διακοσμητική πλάκα, πρέπει να προσέξετε, να υπάρχει μια σχισμή εξαερισμού το λιγότερο 200 cm². Το ιδανικό ύψος τοποθέτησης για την πλήρως αυτόματη μηχανή εσπρέσο, μετρημένο από το δάπεδο μέχρι την κάτω ακμή της συσκευής, ανέρχεται στα 950 mm.

Προστατεύετε τη συσκευή από τον παγετό, διαφορετικά θα υποστεί ζημιά.

Προετοιμασία της συναρμολόγησης

1. Αφαιρέστε όλα τα μέρη από τη συσκευασία και ελέγξτε τα για ζημιές μεταφοράς. Οι χαλασμένες συσκευές δεν επιτρέπεται να τίθενται σε λειτουργία.
2. Λάβετε υπόψη τις διαστάσεις τοποθέτησης ανάλογα με την παραλλαγή της εγκατάστασης.
Σημαντικό: Για την πόρτα μπορεί να επιλεγούν τρεις γωνίες ανοίγματος. Ανάλογα με την επιθυμητή γωνία ανοίγματος πριν τη συναρμολόγηση πρέπει να προσέξετε την απόσταση τοποθέτησης από τον τοίχο.
 - Γωνία ανοίγματος περίπου 110 (κατάσταση παράδοσης)
= Απόσταση τοποθέτησης από τον τοίχο το λιγότερο 350 mm
 - Γωνία ανοίγματος περίπου 155
= Απόσταση τοποθέτησης από τον τοίχο αριστερά το λιγότερο 650 mm. Γι' αυτό αφαιρέστε τους δύο αναστολείς περιορισμού στον επάνω και στον κάτω μεντεσέ.
 - Γωνία ανοίγματος περίπου 92 (απαιτεί ειδικό εξάρτημα)
= Απόσταση τοποθέτησης από τον τοίχο το λιγότερο 100 mm. Γι' αυτό αντικαταστήστε τους δύο αναστολείς περιορισμού στον επάνω και στον κάτω μεντεσέ με το ειδικό εξάρτημα αρ. KD: 00636455.
3. Στο πίσω τοίχωμα του ντουλαπιού είναι απαραίτητο ένα άνοιγμα 120 mm, ενδεχομένως κοντύνετε τον πάτο του ντουλαπιού. **(Εικ.1)**
4. Τοποθετήστε τη γωνία συναρμολόγησης **(c)** σύμφωνα με τις διαστάσεις στην εικόνα και βιδώστε την με 2 βίδες στερέωσης **(e)**. Η γωνία συναρμολόγησης πρέπει να ακουμπά χωρίς κενό στον πάτο του ντουλαπιού και στον τοίχο. **(Εικ.1)**
5. Προσαρμόστε τον οδηγό του εύκαμπτου σωλήνα **(n)** ενδεχομένως στην ακμή του ντουλαπιού. **(Εικ.3)**
6. Βιδώστε τον οδηγό του εύκαμπτου σωλήνα **(n)** με τη βίδα στερέωσης **(g)** στην πίσω πλευρά της συσκευής. **(Εικ.4)**
7. Τοποθετήστε τον εύκαμπο σωλήνα αποχέτευσης μέσα στον οδηγό του εύκαμπτου σωλήνα **(m)**.
8. Τοποθετήστε τον εύκαμπο σωλήνα ευθεία πάνω στον πάτο του ντουλαπιού και οδηγήστε τον πάνω από την ακμή προς τα κάτω. **(Εικ.5b)**
9. Ανοίξτε τη βάνα παροχής νερού στην σύνδεση του νερού και αφήστε να τρέξουν περίπου 10 λίτρα νερό, για να καθαρίσετε το σωλήνα του νερού στο σπίτι.
Στη συνέχεια κλείστε τη βάνα παροχής νερού.

Τοποθέτηση της συσκευής

1. Θέστε τον διακόπτη ρεύματος **(U)** στη θέση [O]. **(Εικ.2)**
2. Βυσμάτωστε καλά το ηλεκτρικό καλώδιο σύνδεσης **(k)** στη συσκευή (ασφάλιση με το χαρακτηριστικό ήχο). **(Εικ.4)**
3. Σφίξτε το ηλεκτρικό καλώδιο σύνδεσης **(k)** στον οδηγό εύκαμπτου σωλήνα **(n)**.
4. Οδηγήστε το ηλεκτρικό καλώδιο σύνδεσης, τον εύκαμπο σωλήνα του νερού και τον εύκαμπο σωλήνα αποχέτευσης μέσα από το ντουλάπι προς τα πίσω.
Σημαντικό:
 - Η απόσταση ανάμεσα στη συσκευή και στον πίσω τοίχο πρέπει να ανέρχεται το λιγότερο στα 100 mm.
 - Το ηλεκτρικό καλώδιο σύνδεσης και οι εύκαμποι σωλήνες δεν επιτρέπεται είναι τσακισμένοι, συνθλιμμένοι ή στριμμένοι.
5. Σπρώξτε τη συσκευή μέσα στο ντουλάπι μέχρι τέρμα. Ελέγξτε αν η συσκευή βρίσκεται στο κέντρο. Αν χρειάζεται, ευθυγραμμίστε τη συσκευή. Γι' αυτό τραβήξτε λίγο τη συσκευή, αποσυνδέστε τους κατάλληλους αποστάτες **(d)** και βάλτε τους στην αριστερή πλευρά

(πάνω και κάτω). Σπρώξτε τη συσκευή μέσα στο ντουλάπι μέχρι τέρμα. **(Εικ.7)**

6. Ευθυγραμμίστε τη συσκευή οριζόντια και κάθετα. Η κλίση της συσκευής δεν επιτρέπεται να ξεπερνά τη 1 μοίρα (2 %) σε όλες τις κατευθύνσεις!
7. Ανοίξτε την πόρτα της συσκευής. Αφαιρέστε το δίσκο σταξίματος **(Y)**. Τραβήξτε το κάλυμμα **(X)** αριστερά κάτω προς τα δεξιά εμπρός και αφαιρέστε το. Τραβήξτε έξω το συρτάρι ανταλλακτικών **(Z)** και εναποθέστε το. **(Εικ.8)**
8. **Μόνο στη συσκευή CMP 270: (Εικ.9a)**
Βιδώστε πρώτα τη συσκευή με 2 βίδες στερέωσης **(e)** και **(f)** καθώς και με τους 2 δακτύλιους **(i)**, όπως φαίνεται στην εικόνα. Στη συνέχεια βιδώστε με μία βίδα στερέωσης **(e)** και το δακτύλιο **(h)** επάνω δεξιά στο ντουλάπι.
Μόνο στη συσκευή CM 470: (Εικ.9b)
Βιδώστε πρώτα τη συσκευή με 2 βίδες στερέωσης **(e)** και **(f)** καθώς και με τους 2 δακτύλιους **(i)**, όπως φαίνεται στην εικόνα. Στη συνέχεια βιδώστε με μία βίδα στερέωσης **(e)** και το δακτύλιο **(h)** επάνω δεξιά στο ντουλάπι.
Στη συνέχεια:
 - Ανοίξτε την πόρτα σε μια γωνία περίπου 55 μοιρών.
 - Βιδώστε τις βίδες **(l)**.
 - Τοποθετήστε τον αποσβεστήρα μεντεσέ **(m)**.
9. Τοποθετήστε το κάλυμμα **(X)** και στερεώστε το με τις δύο μαύρες βίδες στερέωσης **(g)**. **(Εικ.10)**
10. Τοποθετήστε ξανά το δίσκο σταξίματος **(Y)** και το συρτάρι ανταλλακτικών **(Z)** και κλείστε την πόρτα της συσκευής. **(Εικ.11)**

Μόνο για τον τεχνίτη: (Εικ.12)

Σε σπάνιες περιπτώσεις ενδέχεται μέσω στρέβλωσης στο έπιπλο εντοιχισμού να μαγκώσει η πόρτα της εντοιχιζόμενης πλήρως αυτόματης καφετιέρας. Η πόρτα μπορεί να ρυθμιστεί. Γι' αυτό ρυθμίστε τους μεντεσέδες πάνω και κάτω:

Περιστρέφοντας τις βίδες **(V)**, ρυθμίστε το βάθος της πόρτας. Αφαιρέστε τον αποσβεστήρα μεντεσέ πάνω και κάτω από το μεντεσέ. Περιστρέφοντας τις βίδες **(W)**, ρυθμίστε την κλίση και την οριζόντια θέση της πόρτας.
Τοποθετήστε ξανά τον αποσβεστήρα μεντεσέ.

Σύνδεση νερού

⚠ Κίνδυνος ηλεκτροπληξίας!

Το φιν δεν επιτρέπεται να είναι τοποθετημένο στην πρίζα.

Συνδέστε τη συσκευή μόνο σε μια σύνδεση κρύου νερού.

Προσέξτε, να μην είναι τσακισμένος, συνθλιμμένος ή στριμμένος ο εύκαμπτος σωλήνας του νερού. Το πλαστικό περίβλημα στο AquaStop περιλαμβάνει μια ηλεκτρική βαλβίδα, μην το βυθίσετε στο νερό. Στον εύκαμπο σωλήνα του νερού βρίσκονται τα ηλεκτρικά καλώδια σύνδεσης, γι' αυτό μην κόψετε τον εύκαμπο σωλήνα του νερού. **(Εικ.6)**

1. Βιδώστε τον εύκαμπο σωλήνα του νερού με το AquaStop στη βάνα παροχής νερού.
2. Ανοίξτε αργά εντελώς τη βάνα παροχής νερού.
3. Ελέγξτε τη στεγανότητα των συνδέσεων και του εύκαμπτου σωλήνα νερού.

Σύνδεση αποχέτευσης

Το σύστημα αποχέτευσης στο σπίτι πρέπει να διαθέτει έναν εξαερισμό.

Σημαντικό: Στο σιφόνι πρέπει να υπάρχει μια αντίστοιχη σύνδεση. Προσέξτε, να μην είναι τσακισμένος, συνθλιμμένος ή στριμμένος ο εύκαμπτος σωλήνας αποχέτευσης. Ελέγξτε, ότι κανένα πώμα στη σύνδεση της αποχέτευσης δεν εμποδίζει τη ροή του νερού, ενδεχομένως αφαιρέστε το. **(Εικ.5a)**

1. Αφαιρέστε το πώμα φραγής από τον εύκαμπο σωλήνα αποχέτευσης.
2. Τοποθετήστε το σφιγκτήρα εύκαμπτου σωλήνα πάνω στον εύκαμπο σωλήνα αποχέτευσης.
3. Σπρώξτε τον εύκαμπο σωλήνα αποχέτευσης πάνω στη σύνδεση της αποχέτευσης.
4. Με το σφιγκτήρα εύκαμπτου σωλήνα ασφαλίστε τη σύνδεση του εύκαμπτου σωλήνα αποχέτευσης και της σύνδεσης αποχέτευσης.
5. Ελέγξτε τη στεγανότητα των συνδέσεων και της σύνδεσης αποχέτευσης.
6. Ελέγξτε την εκροή νερού, γι' αυτό χύστε αργά περίπου 0,5 λίτρα νερού από ένα δοχείο, π.χ. μια κανάτα, στο δίσκο σταξίματος. Το νερό πρέπει να απομακρύνεται εντελώς.
Εάν το νερό δεν τρέχει, ελέγξτε την τοποθέτηση του εύκαμπτου σωλήνα και τη σύνδεση της αποχέτευσης σύμφωνα με τα στοιχεία σε αυτές τις οδηγίες συναρμολόγησης.

Ηλεκτρική σύνδεση

⚠ Κίνδυνος πυρκαγιάς!

Η χρήση καλωδίων επέκτασης (παλαντζές) ή πολύμπριζα μπορεί να οδηγήσει στη υπερφόρτωσή τους, σε αυτή την περίπτωση μπορεί να θερμανθούν πάρα πολύ. Μη χρησιμοποιείτε κανένα καλώδιο επέκτασης (παλαντζά) ή πολύμπριζο.

1. Θέστε τον διακόπτη ρεύματος (**U**) στη θέση [O].
2. Συνδέστε το ηλεκτρικό καλώδιο σύνδεσης στην πρίζα.

Σημαντικό: Μετά την τοποθέτηση της συσκευής πρέπει η πρίζα να είναι ελεύθερα προσιτή.

Βλάβη στην παροχή νερού

Για την εξασφάλιση μιας επαρκούς παροχής νερού, πρέπει η σήτα στο AquaStop να καθαρίζεται τακτικά.

1. Κλείστε τη βάνα παροχής νερού.
2. Αφαιρέστε τον εύκαμπτο σωλήνα του νερού με το AquaStop από τη βάνα παροχής νερού.
3. Καθαρίστε τη σήτα με μικρή βούρτσα ή πινέλο. **(Εικ.6)**
Σημαντικό: Μην αφαιρέσετε τη σήτα σε καμία περίπτωση.
4. Βιδώστε τον εύκαμπτο σωλήνα του νερού με το AquaStop στη βάνα παροχής νερού.
5. Ανοίξτε αργά εντελώς τη βάνα παροχής νερού.
6. Ελέγξτε τη στεγανότητα των συνδέσεων και του εύκαμπτου σωλήνα νερού.

Εάν η συσκευή φροντίζεται και καθαρίζεται τακτικά μπορεί αυτό να αποτρέψει τυχόν βλάβες.

Αφαίρεση της συσκευής

1. Εκτελέστε το πρόγραμμα εκκένωσης, βλέπε στις οδηγίες χρήσης.
2. Κλείστε τη βάνα παροχής νερού.
3. Τραβήξτε το φιν από την πρίζα.
4. Αφαιρέστε τον εύκαμπτο σωλήνα νερού και τον εύκαμπτο σωλήνα αποχέτευσης του νερού.
5. Λύστε όλες τις βίδες, βλέπε στην ενότητα Συναρμολόγηση.
6. Τραβήξτε ελαφρά έξω τη συσκευή.
7. Τραβήξτε τη συσκευή εντελώς έξω από το ντουλάπι.

Τεχνικά στοιχεία

Ηλεκτρική σύνδεση (τάση – συχνότητα)	220–240 V ~, 50 / 60 Hz
Τιμή σύνδεσης	1600 W
Μέγιστη πίεση αντλίας, στατική	19 bar
Μέγιστη χωρητικότητα δοχείου νε- ρού (χωρίς φίλτρο)	2,4 l
Μέγιστη χωρητικότητα δοχείου κόκ- κων καφέ	500 g
Μήκος καλωδίου	1,7 m
Διαστάσεις (Υ x Π x Β)	CMP 270: 455 x 590 x 423 mm, CM 470: 455 x 590 x 444 mm
Βάρος, άδεια συσκευή	CMP 270: 20–21 kg, CM 470: 22–23 kg
Τύπος μηχανισμού άλεσης	Κεραμικό

