

**RC462304**

**RC472304**

**RC492304**

**RC462504**

Soğutucu

## tr İçindekiler

<b>Güvenlik bilgileri</b>	<b>3</b>
Bu kullanma kılavuzu hakkında	3
Patlama tehlikesi!	3
Elektrik çarpma tehlikesi	3
Yaralanma tehlikesi	3
Yangın tehlikesi/soğutucu maddeden kaynaklanan tehlikeler	3
Yangın tehlikesi	4
Çocuklar ve tehlikeye maruz kalabilecek kişiler için söz konusu olabilecek risklerin önlenmesi	4
Nesnel hasarlar	4
Ağırlık	4
<b>Amaca uygun kullanım</b>	<b>5</b>
<b>Çevrenin korunması</b>	<b>5</b>
Ambalaj	5
AEEE Yönetmeliğine Uyum ve Atık Ürünün Elden Çıkarılması	5
<b>Kurulması ve bağlanması</b>	<b>6</b>
Teslimat kapsamı	6
Teknik veriler	6
Cihazın kurulması	6
Montaj nişi	6
Yan yana kurulum	6
Enerji tasarruf edin	7
İlk kullanımdan önce	8
Elektrik bağlantısı	8
<b>Cihaz özelliklerinin öğrenilmesi</b>	<b>9</b>
Cihaz	9
Kumanda elemanları	10
Donanım	11
<b>Cihazın kullanılması</b>	<b>12</b>
Cihazın devreye sokulması	12
Cihazın kapatılması, cihazın tamamen kapatılması	12
Sıcaklık derecesinin ayarlanması	12
Hızlı soğutma	12
Temizlik için ekran kilidi	13
Eco modu	13
Kendi kendine test	13
Kumanda bölümü parlaklığının ayarlanması	13
Ekran göstergesinin ayarlanması	13
Dokunmatik alan renginin ayarlanması	13
Dokunmatik alan tuş sesinin ayarlanması	14
Dokunmatik alan ses şiddetinin ayarlanması	14
Sinyal ses seviyesinin ayarlanması	14
Kapı açılıp kapandığında ışığı kısma	14
Isı derecesi biriminin ayarlanması	14
Dilin ayarlanması	14

Fabrika ayarlarına geri dönme	15
Demo modunun açılması veya kapatılması	15
Bekleme modu	15
Otomatik kapı açılması	16
Ev ağı	17
Temizlik için otomatik ekran kilidi	17
<b>Alarm</b>	<b>17</b>
Kapak alarmı	17
<b>Home Connect</b>	<b>18</b>
Home Connect ayarlarının yapılması	18
Soğutucu cihazın Home Connect uygulamasına bağlanması	19
Home Connect yazılım güncellemesinin kurulması	19
Müşteri hizmetlerine erişim	19
Ağ ayarlarını sil	19
Veri güvenliğine dair uyarılar	20
Uygunluk beyanı	20
<b>Soğutucu bölümü</b>	<b>20</b>
Depolama işleminde dikkat edilmesi gerekenler	20
Soğutucu bölümündeki soğuk kısımlara dikkat	21
Sebze kabı	21
Nem ayar düzeneğine sahip sebze kabı	21
Taze tutma kabı	21
0 °C'de depolama süreleri	21
<b>Temizleme</b>	<b>22</b>
Ekranın temizlenmesi	22
Cihaz iç bölümünün temizlenmesi	22
Cihaz donanımının temizlenmesi	22
<b>Kokular</b>	<b>23</b>
Koku filresinin değiştirilmesi	23
<b>Sesler / Gürültüler</b>	<b>24</b>
Normal gürültüler	24
Gürültü oluşmasının önlenmesi	24
<b>Aydınlatma</b>	<b>24</b>
<b>Arıza halinde ne yapmalı?</b>	<b>25</b>
Cihaz	25
<b>Yetkili Servis</b>	<b>26</b>
Cihazın kendini test etmesi	26
Arızalarda onarım siparişi ve danışma	26

## ⚠ Güvenlik bilgileri

Bu cihaz, elektronik cihazlar için genel olarak geçerli olan güvenlik yönetmeliklerine uygundur ve elektriksel parazitlenmeye karşı korunmuştur.

Soğutucu madde devresinin sızdırmazlığı kontrol edilmiştir.

### Bu kullanma kılavuzu hakkında

- Kullanma ve montaj kılavuzunu okuyunuz ve uygulayınız. Bu kılavuzlarda cihazın kurulması, yerleştirilmesi, kullanılması ve bakımı ile ilgili önemli bilgiler bulunmaktadır.
- Kullanma ve montaj kılavuzunda verilen bilgi ve uyarıları dikkate almazsanız, bundan doğan sonuçlardan üretici sorumlu değildir.
- Tüm dokümanları, ileride kullanmak ve cihazın muhtemel bir sonraki sahibi için saklayınız.

### Patlama tehlikesi!

- Cihazın içinde kesinlikle elektrikli cihazlar veya aletler kullanmayınız (örn. ısıtma cihazları veya elektrikli dondurma yapma cihazları).
- Yanıcı genleşen gaz ihtiva eden ürünleri (örn. sprey kutuları) ve patlayıcı maddeleri cihazın içinde muhafaza etmeyiniz.
- Alkol oranı yüksek olan sıvı dolu şişeleri iyice kapatarak ve dik olarak buzdolabına koyunuz.
- Buz çözmeyi hızlandırmak için, üreticinin talimatları haricinde bir ilave önleme başvurmayınız.

### Elektrik çarpma tehlikesi

Hatalı veya gerektiği şekilde yapılmayan kurma çalışmalarından ve onarımlardan dolayı cihazı kullanan kişi için oldukça önemli tehlikeler ortaya çıkabilir.

- Cihazın kurulması sırasında elektrik bağlantısı kablosunun sıkışmamasına veya hasar görmemesine dikkat ediniz.
- Elektrik kablosu hasarlı ise cihazı derhal elektrik şebekesinden ayırınız.
- Çoklu prizler, uzatma kabloları veya adaptörler kullanmayınız.
- Cihaz sadece üretici, yetkili servis veya benzeri yetkiye sahip kişiler tarafından onarılmalıdır.
- Sadece üreticinin orijinal parçalarını kullanınız.  
Üretici bu parçalarda güvenlik taleplerine uyulduğunu garanti eder.

### Yaralanma tehlikesi

Karbonik asit içeren içecek kapları patlayabilir.



### Yangın tehlikesi/soğutucu maddeden kaynaklanan tehlikeler

Soğutma devresinin boruları içinde, çevre dostu ancak yanıcı olan az miktarda soğutma maddesi (R600a) akar. Ozon tabakasına zarar vermez ve sera etkisini fazlalaştırmaz. Eğer soğutma maddesi dışarı sızarsa, gözleri yaralayabilir veya alevlenebilir.

- Borulara zarar vermeyiniz.

Borularda hasar oluşması halinde:

- Ateş ve alev kaynakları cihazdan uzak tutulmalıdır.
- Cihazın bulunduğu mekan iyice havalandırınız.
- Cihazı kapatınız ve elektrik fişini çekip çıkarınız.
- Müşteri hizmetlerini arayınız.



### Yangın tehlikesi

Taşınabilir çoklu prizler veya taşınabilir güç kaynakları aşırı ısınabilir ve yangına neden olabilir.

Taşınabilir çoklu prizleri veya taşınabilir güç kaynaklarını cihazın arkasına yerleştirmeyiniz.

### Çocuklar ve tehlikeye maruz kalabilecek kişiler için söz konusu olabilecek risklerin önlenmesi

Şu kişiler için tehlike söz konusudur:

- Çocuklar,
- Bedensel, psikolojik veya algılama türünden kabiliyetleri sınırlı olan kişiler,
- Cihazın güvenli kullanımı hakkında yeterli bilgisi olmayan kişiler.

Önlemler:

- Çocukların ve konusu tehlikeye maruz kalabilecek kişilerin tehlikeleri anlamış olmasını sağlayınız.
- Güvenlikten sorumlu bir kişi çocukları ve tehlikeye maruz kalabilecek kişileri cihaz kullanılırken denetlemeli veya onlara rehberlik etmelidir.
- Sadece 8 yaşından büyük çocukların cihazı kullanmasına izin veriniz.
- Temizleme ve bakım çalışmalarında çocukları denetleyiniz.
- Çocukların cihaz ile oynamasına kesinlikle izin verilmemelidir.

### Boğulma tehlikesi

- Kilit tertibatı olan cihazlarda: Anahtarı çocukların erişemeyecekleri bir yerde muhafaza ediniz.
- Ambalajları ve ambalaj parçalarını çocuklara vermeyiniz.

### Nesnesel hasarlar

Nesnesel hasarlar oluşmasını önlemek için:

- Cihazın tabanı, çekmeceleri veya kapakları üzerine basmayınız veya üzerine yaslanmayınız.
- Plastik parçalara ve cihaz kapısı contalarına yağ ve gres sürülmesini önleyiniz.
- Fişi prizden çıkarırken, fişin kendisi tutulmalıdır, kablodan tutulup çekilmemelidir.

### Ağırlık

Cihaz çok ağırdır. Cihazın taşınması ve kurulması her zaman en az 2 kişi tarafından gerçekleştirilmelidir.

→ "Cihazın kurulması", Sayfa 6

## Amaca uygun kullanım

Bu cihazı kullanınız

- sadece besinleri soğutmak içindir.
- Sadece özel ev ortamında ve evde kullanmak içindir.
- Sadece bu kullanma kılavuzuna uygun kullanmak içindir.

Bu cihaz, deniz seviyesinden en fazla 2000 metre yükseklikte kullanılmak üzere tasarlanmıştır.

## Çevrenin korunması

### Ambalaj

Tüm malzemeler çevreye zarar vermeyen türdendir, tekrar geri kazanılabilir ve kullanılabilir:

- Cihazın ambalajını çevre kurallarına uygun şekilde imha ediniz.
- Giderme yol ve yöntemleri hakkında bilgi edinmek için, lütfen yetkili satıcınıza veya bağlı olduğunuz belediye idaresine başvurunuz.

### AEEE Yönetmeliğine Uyum ve Atık Ürünün Elden Çıkarılması

Ambalaj malzemesini çevre kurallarına uygun şekilde imha ediniz.

**⚠ Uyarı – Çocuklar cihazın içinde kilitli kalabilir ve boğulabilir!**

- Çocukların cihazın içine girebilmesini zorlaştırmak için, rafları ve kapları cihazdan dışarı çıkarmayınız.
- Çocukları eskimiş ve artık kullanılmayacak cihazdan uzak tutunuz.

#### Dikkat!

**Soğutma maddesi ve zararlı gazlar dışarı sızabilir.**

Soğutucu madde devresinin borularının ve izolasyonun zarar görmemesine dikkat ediniz.

- 1 Elektrik fişini çekip prizden çıkarınız.
- 2 Elektrik şebekesi hattını kesip ayırınız.
- 3 Cihazın uzmanca giderilmesini sağlayınız.



Bu ürün T.C. Çevre ve Şehircilik Bakanlığı tarafından yayımlanan "Atık Elektrikli ve Elektronik Eşyaların Kontrolü Yönetmeliği"nde belirtilen zararlı ve yasaklı maddeleri içermez.

AEEE yönetmeliğine uygundur.

Bu ürün, geri dönüşümlü ve tekrar kullanılabilir nitelikteki yüksek kaliteli parça ve malzemelerden üretilmiştir. Bu nedenle, ürünü, hizmet ömrünün sonunda evsel veya diğer atıklarla birlikte atmayın. Elektrikli ve elektronik cihazların geri dönüşümü için bir toplama noktasına götürün. Bu toplama noktalarını bölgenizdeki yerel yönetime sorun. Kullanılmış ürünleri geri kazanıma vererek çevrenin ve doğal kaynakların korunmasına yardımcı olun. Ürünü atmadan önce çocukların güvenliği için elektrik fişini kesin ve kilit mekanizmasını kırarak çalışmaz duruma getirin.

## Kurulması ve bağlanması

### Teslimat kapsamı

Ambalajdan çıkardıktan sonra, tüm parçaları olası taşıma hasarları açısından kontrol ediniz.

Şikayet veya itiraz söz konusu olduğunda, lütfen cihazı satın aldığınız yetkili satıcınıza veya yetkili servisimize başvurunuz.

→ "Yetkili Servis", Sayfa 26

Teslimat kapsamı aşağıdaki parçalardan oluşmaktadır:

- Ankastrre cihaz
- Donanım (modele bağlı)
- Montaj malzemesi
- Kullanım kılavuzu
- Montaj kılavuzu
- Yetkili servis defteri
- Garanti ekleri
- Enerji tüketimi ve çalışma sesleri ile ilgili bilgiler

### Teknik veriler

Soğutma maddesi, kullanılabilen iç hacim ve diğer teknik bilgiler için tip etiketine bakınız.

→ "Cihaz özelliklerinin öğrenilmesi", Sayfa 9

### Cihazın kurulması

#### Cihazın kurulacağı yer

Bir cihaz ne kadar fazla soğutucu madde ihtiva ederse, kurulduğu yer de o derece büyük olmalıdır. Çok küçük yerlerde, soğutucu madde devresinde bir kaçak söz konusu olduğunda, yanıcı bir gaz hava karışımı oluşabilir.

Her 8 g soğutucu madde için en az 1 m<sup>3</sup> büyüklüğünde alan gereklidir. Cihazınızın içinde bulunan soğutucu madde miktarı, cihazın iç kısmındaki tip levhasında yazılıdır.

→ "Cihaz özelliklerinin öğrenilmesi", Sayfa 9

Cihazın ağırlığı modele göre azami 500 kg olabilir.

### İzin verilen mekân sıcaklığı

İzin verilen mekân ısı derecesi cihazın iklim sınıfına bağlıdır.

İklim sınıfı ile ilgili bilgileri tip etiketi üzerinde bulabilirsiniz.

Klima sınıfı	İzin verilen mekân sıcaklığı
SN	+10 °C ... 32 °C
N	+16 °C ... 32 °C
ST	+16 °C ... 38 °C
T	+16 °C ... 43 °C

Cihaz, bildirilmiş izin verilen mekân ısı dereceleri dahilinde sahip olduğu tüm işlevleri ile çalışır.

Eğer SN iklim sınıfına dahil olan bir cihaz daha soğuk mekân sıcaklıklarında işletilirse, +5 °C'ye kadar mekân sıcaklıklarında cihazda herhangi bir hasar olmayacağı garanti edilir.

### Montaj nişi

Niş aşağıdaki kriterlere uygun olmalıdır:

- Devrilme koruyucu braket monte edilmiş olmalıdır
- Niş derinliği en az 610 mm, ankastrre montaj için 635 mm olmalıdır
- Dörtgen yapı
- Stabil duruş – yan bölmeler ve tavan en az 16 mm kalınlığa sahip olmalı ve zemine veya duvara güvenli şekilde bağlanmış olmalıdır
- Kısa yan panellerin derinliği en az 100 mm olmalıdır

### Yan yana kurulum

Yan yana kurulum için montaj kılavuzunda belirtilen bilgileri dikkate alınız.

Cihazlar arasında bir ayırma duvarı olması gerekiyorsa, duvar en az 16 mm genişliğinde olmalıdır.

## Enerji tasarruf edin

Ařařıdaki bilgilere uyarsanız, cihazınız daha az elektrik tükettir.

**Bilgi:** Donanım parçalarının düzeni, cihazın enerji tüketimini etkilemez.

### Cihazın kurulumu

Cihazın doğrudan güneş ışığına maruz kalmasını önleyiniz.

Cihaz, çevre sıcaklıkları düşükken soğutma fonksiyonunu daha az kullanır ve böylelikle daha az elektrik tüketir.

Cihazı ısıtıcılardan, kaloriferlerden, ocaklardan ve diğer ısı kaynaklarından mümkün olduğu kadar uzak bir yere kurunuz:

Elektrikli veya gazlı ocaklara en az 3 cm mesafe bırakınız.

Yakıtlı veya kömürlü ocaklara en az 30 cm mesafe bırakınız.

### Bilgi:

Eğer bu mümkün değilse, cihaz ile ısı kaynağı arasında bir izolasyon plakası yerleştiriniz.

Yakl. 20 °C oda sıcaklığına sahip bir kurulum yeri seçiniz.

Havalandırma deliklerini kapatmayınız ve önlerine herhangi bir engel koymayınız.

Sıcak hava çıkabilirse cihazın daha az soğutması gerekir ve böylelikle daha az elektrik tüketir.

Cihazın kurulu olduğu yeri her gün havalandırınız.

### Cihaz kullanımı

Cihaz kapağını çok kısa bir süre için açınız.

Cihazın iç kısmındaki hava çok fazla ısınmaz. Cihaz daha nadir soğutmak zorunda kalır ve dolayısıyla daha az elektrik tüketir.

Satın aldığınız besinleri bir soğutma çantası içinde taşıyınız ve en kısa zamanda cihaza yerleştiriniz.

Sıcak besinleri ve içecekleri cihaza yerleştirmeden önce soğumasını bekleyiniz ve soğuduktan sonra cihaza yerleştiriniz.

Dondurulmuş besinlerin soğukluğundan yararlanmak için dondurulmuş besinleri, buzların çözülmesi için soğutucu bölüme yerleştiriniz.

Besinler arasında ve cihazın arka yüzüne biraz mesafe bırakınız.

Böylelikle hava dolaşımı mümkün olur ve havadaki nem oranı sabit kalır.Cihaz daha nadir soğutmak zorunda kalır ve dolayısıyla daha az elektrik tüketir.

Besinleri hava sızdırmayacak şekilde paketleyiniz.

Havalandırma deliklerini kapatmayınız ve önlerine herhangi bir engel koymayınız.

Sıcak hava çıkabildiğinde, cihaz daha az elektrik tüketir.

Havalandırma deliklerini senede bir kez elektrikli süpürge ile temizleyiniz.

## İlk kullanımdan önce

- 1 Bilgilendirme malzemesini alınız, yapışkanlı şeridi ve koruyucu folyoyu çıkarınız.
- 2 Cihaz temizlenmelidir.  
→ "Temizleme", Sayfa 22

## Elektrik bağlantısı

### Dikkat!

Cihazı elektronik enerji tasarruf priz veya donanımlarına bağlamayınız.

**Bilgi:** Cihazı şebeke hattı komütasyonlu ve sinüoidal komütasyonlu dönüştürücülere bağlayabilirsiniz. Şebeke hattı komütasyonlu dönüştürücüler, doğrudan umumi elektrik şebekesine bağlanan fotovoltaik sistemlerde kullanılır. Tek veya bağımsız sistemlerde sinüoidal komütasyonlu dönüştürücüler kullanmalısınız. Örn. gemilerde veya dağ evlerinde söz konusu olabilecek tek veya bağımsız sistemlerin umumi elektrik şebekesine doğrudan bağlantısı yoktur.

- 1 Cihazın kurulmasından sonra, kompresörde herhangi bir hasar oluşmasını önlemek için elektrik fişini prize takmadan önce en az 1 saat bekleyiniz.
- 2 Cihazı, öngörüldüğü şekilde kurulmuş bir priz üzerinden elektrik şebekesine bağlayınız. İlgili priz aşağıdaki verilere sahip olmalıdır:

Prizde olması gereken donanımlar:	220 V ... 240 V
Koruyucu (toprak) hat	50 Hz
Sigorta	10 A ... 16 A

Avrupa haricinde: Bildirilen cihaz geriliminin ve elektrik akım türünün elektrik şebekenizin değerlerine uyup uymadığını kontrol ediniz. Cihazın verileri ilgili tip etiketi üzerinde bildirilmiştir.

- 3 Cihazı, cihazın yakınındaki bir prize bağlayınız. Priz, cihaz kurulduktan sonra da rahat ulaşılabilir olmalıdır.

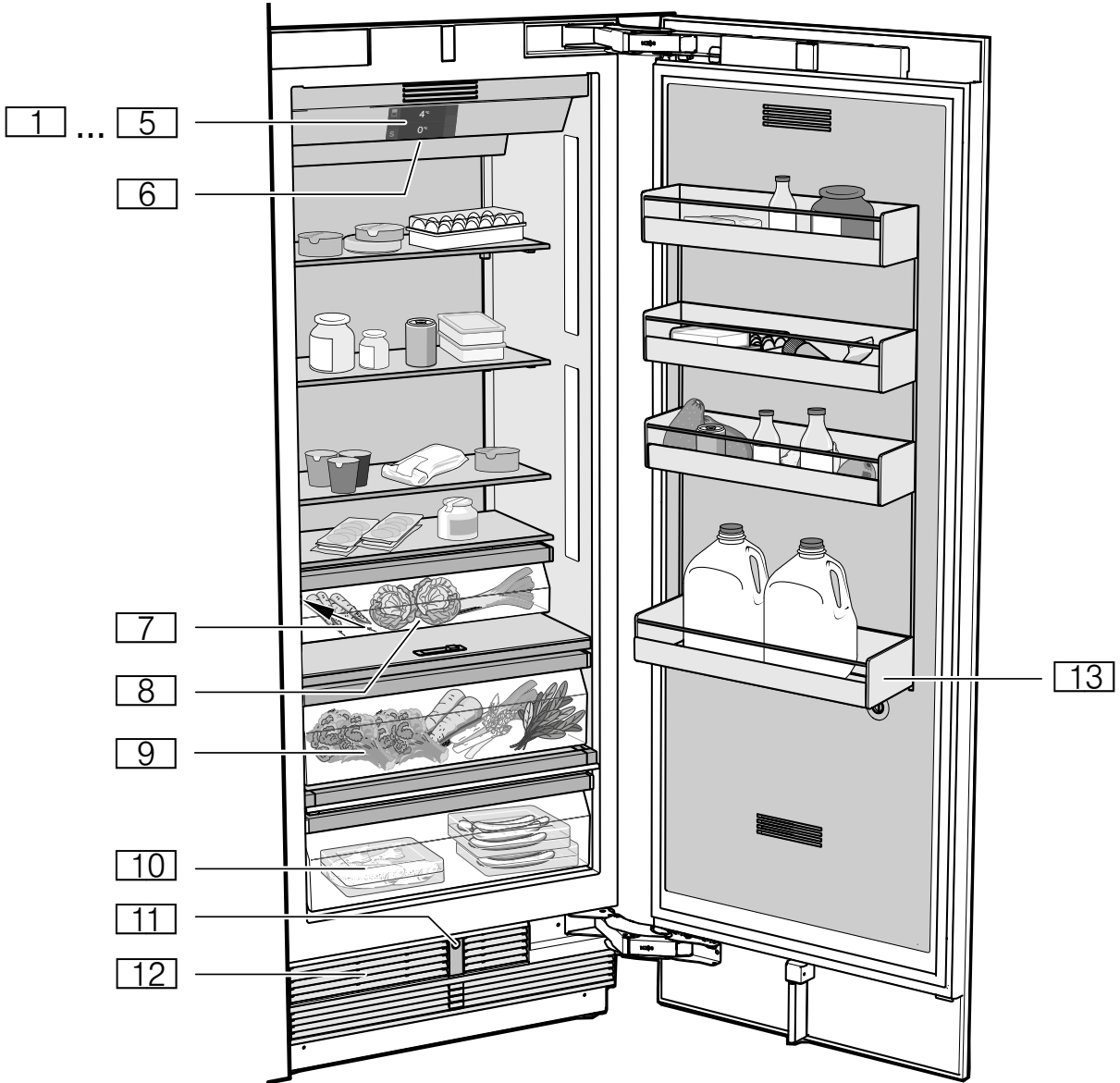


### Uyarı – Elektrik çarpma tehlikesi!

Elektrik kablosunun uzunluğu yeterli değilse, kesinlikle çoklu prizler veya uzatma kabloları kullanmayınız. Onun yerine alternatif seçenekler için yetkili servis ile irtibata geçiniz.



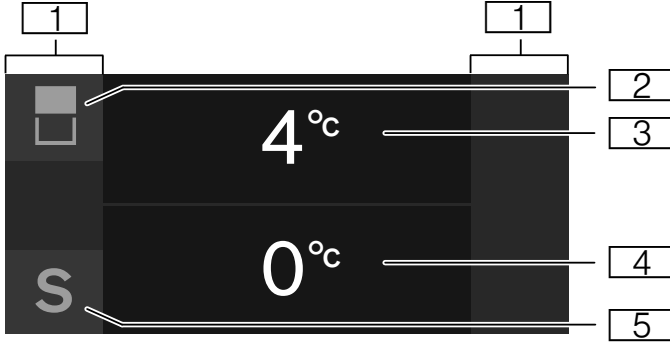
## Cihaz özelliklerinin öğrenilmesi




### Cihaz

- |       |                                      |
|-------|--------------------------------------|
| 1...5 | Kumanda elemanları                   |
| 6     | Açma/Kapatma ana şalteri             |
| 7     | Tip etiketi                          |
| 8     | Sebze kabı                           |
| 9     | Nem ayar düzeneğine sahip sebze kabı |
| 10    | Taze tutma kabı                      |
| 11    | Otomatik kapı açılması               |
| 12    | Havalandırma boşluğu                 |
| 13    | Büyük şişe rafı                      |

## Kumanda elemanları



- 1 Dokunmatik alanlar  
Dokunmatik alanların altında sensörler mevcuttur. Sembolün üzerine dokunulduğunda ilgili fonksiyon çağrılır.
- 2  tuşu  
Isı derecesini değiştirmek için menüyü açar ve bölmenin seçilmesi için kullanılır.
- 3 Soğutucu bölümü ısı derecesi göstergesi  
Ayarlanmış ısı derecesini °C/°F türünden gösterir.
- 4 Taze tutma gözü ısı derecesi göstergesi  
Ayarlanmış ısı derecesini °C/°F türünden gösterir.
- 5 **S** tuşu  
Ana menüyü açar.

### Ana menü

Ana menüyü açmak için **S** tuşuna basınız.



Ana menüde aşağıdakiler mevcuttur:

- Temel ayarlar
- Temizlik için ekran kilidi
- Eco modu
- Kendi kendine test
- Bekleme modu (aktifse)

→ "Cihazın kullanılması", Sayfa 12

### Temel ayarlar menüsü

Temel ayarlar menüsüne gitmek için:

- 1 **S** tuşuna basınız.
- 2  tuşu ile **Temel ayarlar** menü ögesine gidiniz.
- 3  tuşu ile menüyü açınız.

Temel ayarlar menüsünde, aşağıdaki alt menüler ve ayar seçenekleri mevcuttur:

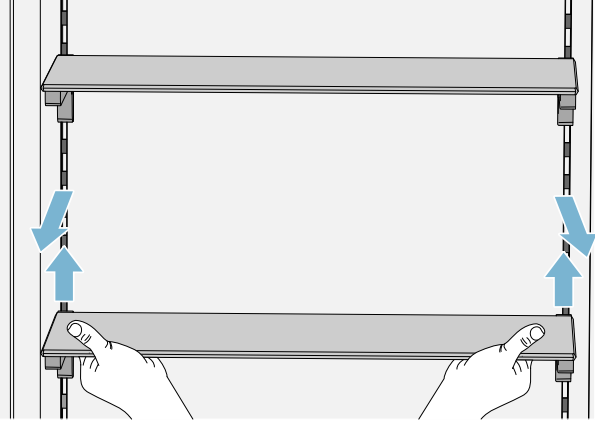
- Parlaklık
- Ekran göstergesi
- Dokunmatik alan rengi
- Dokunmatik alan ses türü
- Dokunmatik alan ses şiddeti
- Sinyal sesi seviyesi
- Kapı açılıp kapandığında ışığı kısma
- Sıcaklık birimi
- Dil
- Fabrika ayarları
- Demo modu
- Bekleme modu
- Otomatik kapı açılması
- Ev ağı
- Temizlik için otomatik ekran kilidi

→ "Cihazın kullanılması", Sayfa 12

## Donanım

### Raf

Rafı çıkartabilir ve yerini değiştirebilirsiniz:



- 1 Rafı yukarı kaldırınız ve dışarı çıkarınız.
- 2 Rafın düz durmasını sağlamak için, rafı yerleştirirken rafın arka tarafındaki kancaların eşit yükseklikte olmasını sağlayınız.

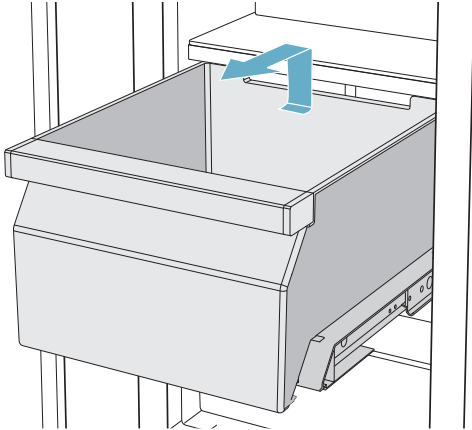
#### Bilgi:

Cihazda çizik oluşmasını önlemek için rafı dikkatlice yerleştiriniz.

### Kaplar

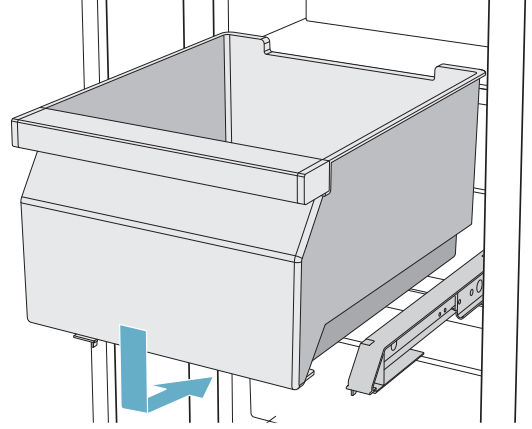
Hazneyi çekerek çıkartabilirsiniz:

- Hazneyi aşağıya doğru bastırınız,
- Haznenin arka tarafını kaldırınız ve hazneyi çıkartınız.



Hazneyi yerleştirebilirsiniz:

- Dışarı çekme raylarını tamamen dışarı çekiniz
- Hazneyi dışarı çekme rayları üzerine yerleştiriniz ve yerine oturuncaya kadar cihazın içine itiniz.



## Cihazın kullanılması

### Cihazın devreye sokulması

- 1 **Açma/Kapatma ana şalterine** basınız.  
Cihaz soğutmaya başlar ve cihazın kapağı açıkken aydınlatma yanar.
- 2 İsteddiğiniz ısı derecesini ayarlayınız.  
→ "Sıcaklık derecesinin ayarlanması", Sayfa 12

### İşletme hakkında bilgiler

- Devreye sokma işleminden sonra, ayarlanmış ısı derecesine ulaşıncaya kadar, birkaç saat geçebilir. Seçtiğiniz ısı derecelerine ulaşmadan önce cihaza besin yerleştirmeyiniz.
- Gövdenin alın yüzleri kısmen hafif ısıtılır. Böylelikle kapı contası kısmında kondanse su veya terleme suyu oluşması önlenir.

### Cihazın kapatılması, cihazın tamamen kapatılması

#### Cihazın kapatılması

- **Açma/Kapatma ana şalterine** basınız.  
Cihaz artık soğutmuyor.

#### Cihazın tamamen kapatılması

Eğer cihaz uzun bir süre kullanılmıyacaksa:


- 1 Besinleri çıkartınız.
- 2 **Açma/Kapatma ana şalterine** basınız.  
Cihaz artık soğutmuyor.
- 3 Elektrik fişini prizden çıkartınız veya cihazın bağlı olduğu sigortayı kapatınız.
- 4 Cihazı açık bırakınız.

## Sıcaklık derecesinin ayarlanması


### Önerilen ısı dereceleri

Soğutucu bölmesi:	+4 °C
Soğuk depolama gözü:	+1 °C

### Soğutucu bölmesi

- 1  tuşu ile istediğiniz bölmeyi seçiniz.
- 2 Göstergede istediğiniz ısı derecesi belirinceye kadar, **-/+** tuşuna peş peşe basınız.
- 3 Cihaz, ayarı kaydeder ve birkaç saniye sonra otomatik olarak ana ekrana geri döner.

### Taze tutma gözü

- 1  tuşu ile istediğiniz bölmeyi seçiniz.
- 2 Göstergede istediğiniz ısı derecesi belirinceye kadar, **-/+** tuşuna peş peşe basınız.
- 3 Cihaz, ayarı kaydeder ve birkaç saniye sonra otomatik olarak ana ekrana geri döner.

## Hızlı soğutma

Hızlı soğutma ayarında soğutma bölmesi mümkün olan en azami soğutmaya sağlar.

Hızlı soğutmanın devreye sokulması, örn.:



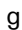
- Cihaza çok miktarda besin yerleştirmeden önce
- İçeceklerin hızlı soğutulması için

### Bilgi:



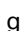
Hızlı soğutma devreye sokulmuşsa, cihaz daha sesli çalışır.

6 saat sonra cihaz normal işletme moduna geçer.

Hızlı soğutmanın devreye sokulması:

- 1 Isı derecesi ayarı için menüyü açmak için  tuşuna basınız.
- 2  tuşuna basınız.  
Hızlı soğutma fonksiyonu devreye sokulduğunda göstergede  sembolü gösterilir.
- 3 Cihaz, ayarı kaydeder ve birkaç saniye sonra otomatik olarak ana ekrana geri döner.

Hızlı soğutmanın kapatılması:

- 1 Isı derecesi ayarı için menüyü açmak için  tuşuna basınız.
- 2  tuşuna basınız.  
Hızlı soğutma fonksiyonu kapatıldığında göstergedeki  sembolü söner.
- 3 Cihaz, ayarı kaydeder ve birkaç saniye sonra otomatik olarak ana ekrana geri döner.

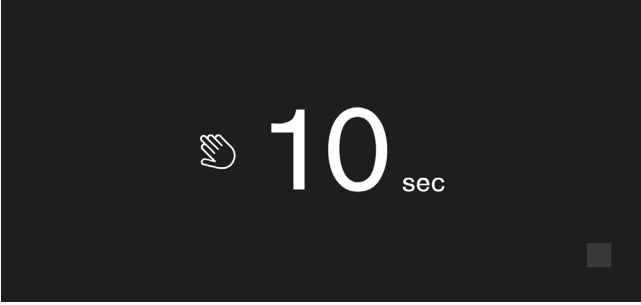
## Temizlik için ekran kilidi

Bu fonksiyon ile, kumanda elemanlarının dokunmatik fonksiyonunu 10 saniye süreyle kapatabilirsiniz. Bu süre içinde ekranı temizleyebilirsiniz.

→ "Ekranın temizlenmesi", Sayfa 22

- 1 Ana menüyü açmak için **S** tuşuna basınız.
- 2 ▶ tuşuna basınız.

Temizlik göstergesi görüntülenir ve geri sayım başlar.



## Eco modu

Eco modu ile, cihazı enerji tasarruflu çalışma moduna alabilirsiniz.

**Cihaz otomatik olarak şu ısı derecelerini ayarlar:**

- Soğutucu bölmesi: 6 °C
- Taze tutma gözü: 1 °C

**Eco modunun açılması veya kapatılması**

- 1 Ana menüyü açmak için **S** tuşuna basınız.
- 2 > tuşu ile **Eco modu** menü öğesine gidiniz.
- 3 ▶/■ tuşuna basınız.

Isı derecesi dönüştürülür ve ekranda yeni ısı derecesi görüntülenir. Eco modu kapatılırken, tavsiye edilen ısı derecesi ayarlanır.

**Bilgi:**

Isı derecesini -/+ tuşlarıyla ayarlayarak da Eco modunu açabilir veya kapatabilirsiniz.

## Kendi kendine test

Bu fonksiyon ile, cihazda hata analizi başlatabilirsiniz.

→ "Cihazın kendini test etmesi", Sayfa 26

## Kumanda bölümü parlaklığının ayarlanması

- 1 Ana menüyü açmak için **S** tuşuna basınız.
- 2 < tuşu ile **Temel ayarlar** menü öğesine gidiniz.
- 3 ✓ tuşuna basınız.
- 4 **Parlaklık** menü öğesini açmak için \\_ tuşuna basınız.
- 5 < > tuşları ile, istediğiniz parlaklık ayarlanır.
- 6 ✓ tuşuna basınız.  
Ayar kaydedilir.
- 7 Menüden çıkmak için **X** tuşuna basınız.

## Ekran göstergesinin ayarlanması

**Azaltılmış** ve **Standart** ayarları arasında seçim yapabilirsiniz. **Azaltılmış** ayarında, kumanda bölümü kısa süre kullanılmadığında ekranda sadece ısı derecesi ve özel fonksiyonlar görüntülenir. Dokunmatik alanlara dokunulduğunda tekrar tüm tuşlar görüntülenmeye başlar.

**Standart** ayarında tüm tuşlar her zaman görüntülenmeye devam eder.

- 1 Ana menüyü açmak için **S** tuşuna basınız.
- 2 < tuşu ile **Temel ayarlar** menü öğesine gidiniz.
- 3 ✓ tuşuna basınız.
- 4 > tuşu ile **Ekran göstergesi** menü öğesine gidiniz.
- 5 \\_ tuşuna basınız.
- 6 < > tuşları ile istediğiniz ayarı seçiniz.
- 7 ✓ tuşuna basınız.  
Ayar kaydedilir.
- 8 Menüden çıkmak için **X** tuşuna basınız.

## Dokunmatik alan renginin ayarlanması

- 1 Ana menüyü açmak için **S** tuşuna basınız.
- 2 < tuşu ile **Temel ayarlar** menü öğesine gidiniz.
- 3 ✓ tuşuna basınız.
- 4 > tuşu ile **Dokunmatik alan rengi** menü öğesine gidiniz.
- 5 \\_ tuşuna basınız.
- 6 < > tuşları ile istediğiniz ayarı seçiniz.
- 7 ✓ tuşuna basınız.  
Ayar kaydedilir.
- 8 Menüden çıkmak için **X** tuşuna basınız.

## Dokunmatik alan tuş sesinin ayarlanması

Tuşlara basıldığında çıkan sesleri değiştirebilir veya kapatabilirsiniz.

- 1 Ana menüyü açmak için **S** tuşuna basınız.
- 2 **<** tuşu ile **Temel ayarlar** menü ögesine gidiniz.
- 3 Menü ögesini açmak için **✓** tuşuna basınız.
- 4 **>** tuşu ile **Dokunm.alan ses türü** menü ögesine gidiniz.
- 5 Menü ögesini açmak için **\\_** tuşuna basınız.
- 6 **< >** tuşları ile istediğiniz ayarı seçiniz.
- 7 **✓** tuşuna basınız.  
Ayar kaydedilir.
- 8 Menüden çıkmak için **X** tuşuna basınız.

## Dokunmatik alan ses şiddetinin ayarlanması

Tuşlara basıldığında çıkan sesin şiddetini ayarlayabilirsiniz.

- 1 Ana menüyü açmak için **S** tuşuna basınız.
- 2 **<** tuşu ile **Temel ayarlar** menü ögesine gidiniz.
- 3 Menü ögesini açmak için **✓** tuşuna basınız.
- 4 **>** tuşu ile **Dokunm.alan ses şiddeti** menü ögesine gidiniz.
- 5 Menü ögesini açmak için **\\_** tuşuna basınız.
- 6 **< >** tuşları ile istediğiniz ayarı seçiniz.
- 7 **✓** tuşuna basınız.  
Ayar kaydedilir.
- 8 Menüden çıkmak için **X** tuşuna basınız.

## Sinyal ses seviyesinin ayarlanması

Örneğin alarm verildiğinde duyulan sinyal seslerinin şiddetini ayarlayabilirsiniz.

- 1 Ana menüyü açmak için **S** tuşuna basınız.
- 2 **<** tuşu ile **Temel ayarlar** menü ögesine gidiniz.
- 3 Menü ögesini açmak için **✓** tuşuna basınız.
- 4 **>** tuşu ile **Sinyal ses seviyesi** menü ögesine gidiniz.
- 5 Menü ögesini açmak için **\\_** tuşuna basınız.
- 6 **< >** tuşları ile istediğiniz ayarı seçiniz.
- 7 **✓** tuşuna basınız.  
Ayar kaydedilir.
- 8 Menüden çıkmak için **X** tuşuna basınız.

## Kapı açılıp kapandığında ışığı kısma

Kapağın açılması ve kapatılması sırasında kısma fonksiyonunun devreye girmesiyle, cihazın açılması sırasında aydınlatma yavaşça artar, kapanma sırasında da yavaşça koyulaşır.

### Kapı açılıp kapandığında ışığı kısma fonksiyonunun açılması ve kapatılması

- 1 Ana menüyü açmak için **S** tuşuna basınız.
- 2 **<** tuşu ile **Temel ayarlar** menü ögesine gidiniz.
- 3 **✓** tuşuna basınız.
- 4 **>** tuşu ile **Kapı açılıp kapandığında ışığı kısma** menü ögesine gidiniz.
- 5 **\\_** tuşuna basınız.
- 6 **>** tuşu ile **Açık** veya **Kapalı** menü ögesine gidiniz. **✓** tuşu ile onaylayınız.

## Isı derecesi biriminin ayarlanması

°C ile °F birimlerinden birini seçebilirsiniz.

- 1 Ana menüyü açmak için **S** tuşuna basınız.
- 2 **<** tuşu ile **Temel ayarlar** menü ögesine gidiniz.
- 3 **✓** tuşuna basınız.
- 4 **<** tuşu ile **Sıcaklık birimi** menü ögesine gidiniz.
- 5 **\\_** tuşuna basınız.
- 6 **< >** tuşları ile istediğiniz birimi seçiniz.
- 7 **✓** tuşuna basınız.  
Birim değiştirilir.
- 8 Menüden çıkmak için **X** tuşuna basınız.

## Dilin ayarlanması

- 1 Ana menüyü açmak için **S** tuşuna basınız.
- 2 **<** tuşu ile **Temel ayarlar** menü ögesine gidiniz.
- 3 **✓** tuşuna basınız.
- 4 **<** tuşu ile **Dil** menü ögesine gidiniz.
- 5 **\\_** tuşuna basınız.
- 6 **< >** tuşları ile istediğiniz dili seçiniz.
- 7 **✓** tuşuna basınız.  
Ekran yeniden başlatılır, başlangıç ekranı görüntülenir.

## Fabrika ayarlarına geri dönme

- 1 Ana menüyü açmak için **S** tuşuna basınız.
- 2 **<** tuşu ile **Temel ayarlar** menü öğesine gidiniz.
- 3 **✓** tuşuna basınız.
- 4 **<** tuşu ile **Fabrika ayarları** menü öğesine gidiniz.
- 5 **\\_** tuşuna basınız.  
Bir sinyal sesi duyulur ve sıfırlamanın onaylanması için bir bildirim görüntülenir.
- 6 **✓** tuşuna basınız.  
Tüm ayarlar sıfırlanarak fabrika ayarlarına geri alınır.
- 7 Menüden çıkmak için **X** tuşuna basınız.

## Demo modunun açılması veya kapatılması

Cihazın soğutma fonksiyonu kapatılır. Diğer tüm fonksiyonlar kullanılabilir.

### Bilgi:

Demo modundayken besin yerleştirmeyiniz, cihaz oda sıcaklığındadır.

- 1 Ana menüyü açmak için **S** tuşuna basınız.
- 2 **<** tuşu ile **Temel ayarlar** menü öğesine gidiniz.
- 3 **✓** tuşuna basınız.
- 4 **<** tuşu ile **Demo modu** menü öğesine gidiniz.
- 5 **\\_** tuşuna basınız.
- 6 **< >** tuşları ile **Açık** veya **Kapalı** ayarını seçiniz.
- 7 **✓** tuşuna basınız.  
Ayar kaydedilir.
- 8 Menüden çıkmak için **X** tuşuna basınız.

## Bekleme modu

Cihazda aşağıdaki özellikler yer alır:

- Otomatik kapı açılması

### Bilgi:

Tutamaksız montaj konumlarında, kapak açma fonksiyonunun bu süre içerisinde desteklenmediğini dikkate alınız. Bu durumda kapağı açmak için mobilya panelinden tutunuz.

- Akustik sinyaller
- İç aydınlatma
- Kumanda bölümündeki bildirimler
- Kumanda bölümünün arka plan aydınlatması azalır

## Bekleme modunun açılması veya kapatılması

### Bekleme modunun ana menüde gösterilmesi veya gizlenmesi

Bekleme modunu kullanabilmeniz için, öncelikle fonksiyonu ana menüde görünür hale getirmeniz gerekir:

- 1 Ana menüyü açmak için **S** tuşuna basınız.
- 2 **<** tuşu ile **Temel ayarlar** menü öğesine gidiniz.
- 3 **✓** tuşuna basınız.
- 4 **<** tuşu ile **Bekleme modu** menü öğesine gidiniz. **\\_** tuşuna basınız.
- 5 **>** tuşları ile **Kullanılabilir** veya **Kullanılamaz** menü öğesine gidiniz. Tuş **✓** ile onaylayınız.
- 6 Menüden çıkmak için **X** tuşuna basınız.

Fonksiyon, ana menüde görüntülenir veya gizlenir.

### Bekleme modunun açılması

- 1 Ana menüyü açmak için **S** tuşuna basınız.
- 2 **Dinlenme modu süresi** görünümünü açmak için **⌚** tuşuna basınız.
- 3 **-/+** tuşları ile süreyi değiştiriniz.
- 4 Başlatmak için **▶** tuşuna basınız.  
Cihaz, belirtilen tüm fonksiyonlara durdurur.

### Bekleme modunun kapatılması

- Ayarlanan süre dolduktan sonra, cihaz normal çalışma moduna geri döner.
- Bekleme modunu, ayarlanan süre dolmadan sona erdirmek için **■** tuşuna basınız.

## Otomatik kapı açılması

Otomatik kapak açma mekanizması, kapağın açılması sırasında sizi destekler.

Fonksiyon devreye girer girmez, otomatik kapak açma mekanizması dışarı çıkar ve kapağın açılması sırasında sizi destekler.

### Dikkat!

Kapağın sürekli zamanından önce kapatılması, otomatik kapak açma fonksiyonunun bozulmasına veya devre dışı kalmasına neden olabilir.

Otomatik kapak açma mekanizması hala dışarıdaysa kapağı kapatmayınız.

Buna rağmen kapağı kapattıysanız, kapağı 5 dakika süreyle kapalı durumda bırakınız. Otomatik kapak açma mekanizması kendini yeniden ayarlar.

### Otomatik kapak açılması menü öğesinin açılması:

- 1 Ana menüyü açmak için **S** tuşuna basınız.
- 2 **<** tuşu ile **Temel ayarlar** menüsüne gidiniz.
- 3 Menüyü açmak için **✓** tuşuna basınız.
- 4 **<** tuşu ile **Otomatik kapı açılması** menü öğesine gidiniz.
- 5 Ayarı değiştirmek için **\\_** tuşuna basınız.

### İterek açma sisteminin açılması

Tutamaksız montaj konumlarında, iterek açma sistemini kullanabilirsiniz. Bu durumda, kapağa hafifçe bastırıldığında cihaz bir boşluk oluşturacak şekilde açılır.

### Bilgi:

Bekleme modu açıldığında, otomatik kapak açılması fonksiyonunun durdurulduğuna dikkat ediniz.

- 1 **Otomatik kapı açılması** menü öğesini açınız.
- 2 **İterek açma sistemi** menü öğesini seçiniz.
- 3 Menü öğesini açmak için **✓** tuşuna basınız.
- 4 **Açmak için uygulanan kuvvet** öğesini seçiniz. Burada otomatik kapak açılması fonksiyonunun devreye girmesi için ne kadar güç kullanılmasını istediğinizi ayarlayınız.
- 5 **Açılma süresi** öğesini seçiniz. Burada kapağın otomatik olarak kapanmadan önce ne kadar süreyle açık kalacağını ayarlayınız.

### Bilgi:

Kapak sadece hafif bir boşlukla açık kaldığında, cihaz kapağın hala yaslanmış durumda olup olmadığını saniye başı kontrol eder. Ayarlanan açık kalma süresi geçtikten sonra cihaz kapağını otomatik olarak kapatır.



### Çekerek açma sisteminin açılması

Tutamaklı montaj konumlarında, çekerek açma sistemini kullanabilirsiniz. Burada, tutamaktan çektiğinizde cihaz sizi kapağın açılması konusunda destekler.

- 1 **Otomatik kapı açılması** menü öğesini açınız.
- 2 **Çekerek açma sistemi** menü öğesini seçiniz.
- 3 Menü öğesini açmak için ✓ tuşuna basınız.
- 4 **Açmak için uygulanan kuvvet** öğesini seçiniz. Burada otomatik kapak açılması fonksiyonunun devreye girmesi için ne kadar güç kullanılmasını istediğinizi ayarlayınız.

### Otomatik kapak açma fonksiyonunun kapatılması

- 1 **Otomatik kapı açılması** menü öğesini açınız.
- 2 **Kapalı** menü öğesini seçiniz.

## Ev ağı

Bu fonksiyonla, soğutucu cihaz ve mobil cihazınız arasında bir bağlantı kurabilirsiniz.

→ "Home Connect", Sayfa 18

## Temizlik için otomatik ekran kilidi

Bu fonksiyon ile, cihazın kapağı açıldığında temizleme kilidinin otomatik olarak devreye girip girmeyeceğini ayarlayabilirsiniz.

- 1 Ana menüyü açmak için **S** tuşuna basınız.
- 2 < tuşu ile **Temel ayarlar** menü öğesine gidiniz.
- 3 ✓ tuşuna basınız.
- 4 < tuşu ile **Temizlik için otomatik ekran kilidi** menü öğesine gidiniz.
- 5 Ayarı değiştirmek için \\_ tuşuna basınız.

## Alarm

### Kapak alarmı

Cihazın kapısı uzun süre boyunca açık olduğunda, kapı alarmı (sürekli ses) devreye girer.

- Cihazın kapısını kapatınız. İkaz sesi kapatılır.

## Home Connect

Bu cihaz Wi-Fi uyumludur ve mobil bir uç cihaz ile uzaktan kumanda edilebilir.

**Bilgi:** Wi-Fi, Wi-Fi Alliance'ın tescilli bir markasıdır.

Cihaz aşağıdaki durumlarda ağ bağlantısı olmayan bir soğutucu cihaz gibi çalışır ve kumanda elemanları üzerinden manuel olarak kumanda edilebilir:

- Cihaz bir ev ağına bağlı değil.
- Cihaz kurulumunun yapıldığı ülkede Home Connect hizmeti sunulmuyor. Home Connect hizmetinin sunulduğu ülkelere yönelik bir genel bakışı [www.home-connect.com](http://www.home-connect.com) sayfasında bulabilirsiniz.

**Bilgi:** Lütfen bu kullanım kılavuzundaki güvenlik uyarılarını dikkate alınız. Cihazı Home Connect uygulaması üzerinden kullandığınızda ve o sırada evde olmadığınızda da bu kurallara uyulduğundan emin olunuz.

→ "Güvenlik bilgileri", Sayfa 3

Home Connect uygulamasındaki uyarıları da dikkate alınız.

## Home Connect ayarlarının yapılması

### Bilgiler

- Cihazı açtıktan sonra, Home Connect ayarlarına geçmeden önce en az 2 dakika bekleyiniz. Dahili cihaz başlatma işlemi ancak bu süre dolduğunda tamamlanmış olur.
- [www.gaggenau.com](http://www.gaggenau.com) adresindeki Kılavuzlar bölümünden indirilebilecek Home Connect ekini dikkate alınız. Buradaki arama alanına cihazınızın e-numarasını giriniz.
- Cihazınızın ayarlarını Home Connect ile değiştirmek için, Home Connect uygulamasını mobil cihazınıza yüklemeniz gerekir. Bunun için, ürün ile birlikte teslim edilen Home Connect belgelerini dikkate alınız. Uygulama içinde belirtilen adımları takip ediniz.

### Ev ağı menüsü

Ev ağı menüsünün açılması:

- 1 Ana menüyü açmak için **S** tuşuna basınız.
- 2 **<** tuşu ile **Temel ayarlar** menü öğesine gidiniz.
- 3 Menü öğesini açmak için **✓** tuşuna basınız.
- 4 **<** tuşu ile **Ev ağı** menü öğesine gidiniz.
- 5 Menü öğesini açmak için **\\_** tuşuna basınız.

**Bilgi:** Menüü ilk kez açtığınızda, otomatik olarak başlangıç ayarlarına yönlendirilirsiniz. Kumanda bölümündeki talimatları takip ediniz. Ayrıntılı bilgileri, belgenin devamındaki bölümlerde bulabilirsiniz.

6 **<** **>** tuşları ile istediğiniz alt menüyü seçiniz.

7 Menüden çıkmak için **X** tuşuna basınız.

**Ev ağı** menüsünde aşağıdaki alt menüler mevcuttur:

- Bağlantı
- App ile bağlayınız
- Yazılım Güncellemesi
- Ağ ayarlarını sil

### Ev ağı bağlantısı ayarları

Menüyü ilk kez açtığınızda, otomatik olarak başlangıç ayarlarına yönlendirilirsiniz. Kumanda bölümündeki talimatları takip ediniz.

- 1 **Home Connect** uygulamasını mobil cihazınıza yükleyiniz.
- 2 Soğutucu cihazınızda **Ev ağı** menüsünü açınız.
- 3 Mobil cihazda uygulamayı açınız.
- 4 Uygulamada oturum açınız veya henüz hiç giriş yapmadıysanız kaydolunuz.
- 5 Ev ağınızın yönlendiricisinde, otomatik bağlantı için bir WPS fonksiyonunun mevcut olup olmadığını kontrol ediniz.
- 6 Bu fonksiyon mevcutsa, **✓** tuşu ile otomatik ağ bağlantısı başlatılmalıdır. Kumanda bölümündeki talimatları takip ediniz.
- 7 Bu fonksiyon mevcut değilse, fonksiyonun mevcut olup olmadığından emin değilseniz veya otomatik ağ bağlantısı başarısız olduysa manuel ağ bağlantısı başlatılmalıdır. Soğutucu cihaz, mobil cihazla bağlantı için geçici bir dahili ağ oluşturur.
- 8 Mobil cihazdaki uygulamada manuel ağ bağlantısının başlatılması.

Soğutucu cihaz mobil cihaza bağlanır bağlanmaz, soğutucu cihaz ile ev ağınız arasında bir bağlantı kurulur.

**Bilgi:** Bağlantı kurulamıyorsa, çekiş gücünün yeterli olup olmadığını kontrol ediniz.

→ "Sinyal gücünün kontrol edilmesi", Sayfa 18

### Sinyal gücünün kontrol edilmesi

Sinyal gücü, **Ev ağı** menüsünün başlangıç penceresinde görüntülenir. Sinyal gücü en az %50 olmalıdır. Sinyal gücü çok düşükse, bağlantı kesilebilir.

### Sinyal gücünün iyileştirilmesi

- Yönlendiriciyi ve soğutucu cihazı birbirine yaklaştırınız.
- Bağlantının, engel oluşturan duvarlar nedeniyle bozulmadığından emin olunuz.
- Sinyali güçlendirmek için bir tekrarlayıcı monte ediniz.

## Soğutucu cihazın Home Connect uygulamasına bağlanması

Bu menü ile soğutucu cihazınızı mobil cihazlara bağlayabilirsiniz.

- 1 **Home Connect** uygulamasını mobil cihazınıza yükleyiniz ve oturum açınız veya kaydolunuz.
- 2 Soğutucu cihazınızda **Ev ağı** menüsünü açınız. → "Home Connect ayarlarının yapılması", Sayfa 18
- 3 > tuşu ile **App ile bağlayınız** menü öğesine gidiniz.
- 4 Menü öğesini açmak için \\_ tuşuna basınız.
- 5 Soğutucu cihazı uygulamada görüntülemek için mesajı onaylayınız.
- 6 Uygulamayı açınız ve soğutucu cihaz gösterilene dek bekleyiniz.  
**Ekle** ile uygulama ve soğutucu cihaz arasındaki bağlantıyı onaylayınız.  
Soğutucu cihaz otomatik olarak görüntülenmezse uygulamada **Cihaz ekle** üzerine tıklayınız ve talimatları izleyiniz. Soğutucu cihazınız gösterildiğinde, + ile ekleyiniz.
- 7 İşlem tamamlanana dek uygulamadaki talimatları izleyiniz.

## Home Connect yazılım güncellemesinin kurulması

Soğutucu cihaz, Home Connect yazılımı için güncellemelerin mevcut olup olmadığını düzenli aralıklarla kontrol eder.

Bir güncelleme mevcutsa **S** tuşunda küçük bir ünlem işareti **S<sup>®</sup>** görüntülenir.

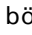
Güncellemenin yüklenmesi:

- 1 **S<sup>®</sup>** tuşuna basınız.  
**Ev ağına yönelik not** özel menüsü açılır.
- 2 Menü öğesini açmak için ✓ tuşuna basınız.  
Yeni yazılımın gerekli kurulum adımlarını gösteren bir bilgi penceresi görüntülenir.
- 3 Bilgi penceresini kapatmak için ✓ tuşuna basınız.
- 4 Soğutucu cihazınızda **Ev ağı** menüsünü açınız. → "Home Connect ayarlarının yapılması", Sayfa 18
- 5 > tuşu ile **Yazılım güncellemesi** menü öğesine gidiniz.
- 6 Menü öğesini açmak için \\_ tuşuna basınız.  
**Bilgi:** \\_ tuşu sadece bir güncelleme mevcut olduğunda gösterilir.  
Yazılım yüklenir.
- 7 Yükleme işlemi sona erdiğinde bir bilgi notu görüntülenir.
- 8 Notu kapatmak için ✓ tuşuna basınız.

## Müşteri hizmetlerine erişim

Müşteri hizmetleri ile irtibat kurduğunuzda, sizin onayınız alındıktan sonra müşteri hizmetleri tarafından cihazınıza erişim sağlanarak cihazın durumu tespit edilebilir. Bunun için cihazınızı ev ağına bağlamış olmalısınız.

Müşteri hizmetleri erişimi ve müşteri hizmetlerinin ülkenizde kullanılabilirliği ile ilgili ayrıntılı bilgiler [www.home-connect.com](http://www.home-connect.com) sayfasında Yardım&Destek alanında bulabilirsiniz.

- 1 Müşteri servisine haber veriniz.  
→ "Yetkili Servis", Sayfa 26
- 2 Uygulamada müşteri hizmetleri erişimini başlatmayı onaylayınız.  
Müşteri hizmetleri erişimi sırasında, kumanda bölümünde  sembolü görüntülenir.
- 3 Müşteri hizmetleri gerekli bilgileri edindikten sonra erişimi derhal sonlandırır.  
**Bilgi:** Müşteri hizmetleri erişimini Home Connect uygulamasından kapatarak arıza tespit işlemi bitmeden de iptal edebilirsiniz.

## Ağ ayarlarını sil

Bağlantıyı kurmaya çalışırken bir sorun ortaya çıkarsa veya cihazı başka bir ev ağına (WLAN) kaydetmek istiyorsanız, Home Connect ayarlarını sıfırlayabilirsiniz.

- 1 Soğutucu cihazınızda **Ev ağı** menüsünü açınız. → "Home Connect ayarlarının yapılması", Sayfa 18
- 2 > tuşu ile **Ağ ayarlarını sil** menü öğesine gidiniz.
- 3 Menü öğesini açmak için \\_ tuşuna basınız.
- 4 Ağ ayarlarını silmek için mesajı onaylayınız.

Cihazı sonrasında tekrar ev ağına bağlamak için, başlangıç ayarlarını yeniden yapınız.

→ Sayfa 18

## Veri güvenliğine dair uyarılar

Home Connect cihazınızın internete bağlı bir WLAN ağına ilk defa bağlanmasıyla birlikte cihazınız aşağıdaki kategorilerdeki verileri Home Connect sunucusuna aktarır (ilk kayıt):

- Benzersiz cihaz tanıtıcısı (cihaz anahtarlarından ve monte edilen Wi-Fi iletişim modülünün MAC adresinden oluşur).
- Wi-Fi iletişim modülünün güvenlik sertifikası (bağlantının bilişim tekniği açısından güvencesi için).
- Ev cihazınızın güncel yazılım ve donanım versiyonları.
- Fabrika ayarlarına olası bir geri alma durumuna dair bilgiler.

İlk kayıt ile Home Connect fonksiyonlarının kullanımı için hazırlık yapılmış olur ve bu kayıt ancak Home Connect fonksiyonlarını ilk defa kullanmak istediğiniz anda gerekli olacaktır.

**Bilgi:** Home Connect fonksiyonlarının sadece Home Connect uygulamasıyla bağlantılı olarak kullanılabilmesine dikkat ediniz. Veri güvenliğine ilişkin bilgiler Home Connect uygulaması içinden çağırabilirsiniz.

## Uygunluk beyanı

Gaggenau Hausgeräte GmbH, Home Connect fonksiyonuna sahip cihazın 2014/53/EU yönergesinin temel gerekliliklerine ve diğer ilgili kurallarına uygun olduğunu taahhüt eder.

Daha ayrıntılı bir RED uygunluk beyanını internette [www.gaggenau.com](http://www.gaggenau.com) altında bulunan, cihazınızın ürün sayfasındaki ek dokümanlarda bulabilirsiniz.



2,4 GHz bant: 100 mW maks.

5 GHz bant: 100 mW maks.

	BE	BG	CZ	DK	DE	EE	IE	EL
	ES	FR	HR	IT	CY	LV	LT	LU
	HU	MT	NL	AT	PL	PT	RO	SI
	SK	FI	SE	UK	NO	CH	TR	

5 GHz WLAN: Sadece kapalı alanlarda kullanıma uygundur

## Soğutucu bölümü

Soğutucu bölmesi et, salam-sucuk, balık, süt ürünleri, yumurta, hazır yemekler ve hamur ürünleri için uygun bir muhafaza etme yeridir.

Isı derecesi +2 °C ... +8 °C arasında ayarlanabilir.

Soğuk depolama üzerinden çabuk bozulan besinleri kısa ve orta uzunlukta bir süre depolayabilirsiniz. Seçilmiş ısı derecesi ne kadar düşük olursa, enzimatik ve kimyasal süreçler ve mikroorganizmaların sebep olduğu bozulma işlemleri de o kadar yavaş gerçekleşir. +4 °C veya daha soğuk bir ısı derecesi, ideal taze tutma ortamı sağlar ve depolanan besinler için güvenlik sunar.

## Depolama işleminde dikkat edilmesi gerekenler

**Bilgi:** Besinler ve cihazın iç arka yüzü arasında temas olmasını önleyiniz.

Aksi halde hava dolaşımı etkilenir ve besinler veya ambalajlar donarak cihazın iç arka yüzüne yapışabilir.

- Taze, zedelenmemiş besinler depolayınız.  
Böylelikle kalite ve tazelik daha uzun korunur.
- Hazır ürünlerde ve doldurulmuş ürünlerde, üretici tarafından bildirilmiş asgari kullanılabilirlik tarihini veya son kullanma tarihini aşmayınız.
- Aromanın, renklerin ve tazeliğin korunması için, besinleri iyi ambalajlanmış veya kapalı şekilde cihaza yerleştiriniz.  
Böylelikle besinlerin birbirine tat vermesini ve plastik parçalarda renk değişimleri olmasını önleyebilirsiniz.
- Sıcak yemekleri ve içecekleri cihaza yerleştirmeden önce soğumasını bekleyiniz ve soğuduktan sonra cihaza yerleştiriniz.

## Soğutucu bölümündeki soğuk kısımlara dikkat

Soğutucu bölümündeki hava sirkülasyonundan dolayı, farklı soğukluk derecelerine sahip kısımlar oluşur.

### En soğuk alan

En soğuk alan, cihazın iç kısmında arka yüzde ve soğuk depolama gözü içindedir.

**Bilgi:** En soğuk bölümde hassas besinleri muhafaza ediniz (örn. balık, salam, sucuk, et).

### En sıcak alan

En sıcak alan kapıda en üst kısımdadır.

**Bilgi:** En sıcak alanda örn. sert peynir ve tereyağı muhafaza ediniz. Peynir tadını geliştirmeye devam eder, tereyağı ise ekmeğe sürülebilir kıvamda kalır.

## Sebze kabı

Sebze kabı, taze meyve ve sebze için mükemmel depolama yeridir. Nem yüksek olduğunda, yapraklı sebzeler daha uzun süre taze kalır. Sebze ve meyveler biraz daha düşük nemde depolanmalıdır.

### Bilgiler

- Soğuk derecelere karşı hassas meyveler (örn. ananas, muz, papaya ve narenciyeler) ve sebzeler (örn. patlıcan, salatalık, kabak, biber, domates ve patates), kalitenin ve aromanın en iyi şekilde korunması için cihazın dışında, yaklaşık +8 °C ... +12 °C arasında saklanmalıdır.
- Depolama miktarına ve depolanan besine göre, sebze kabı içinde su yoğuşması söz konusu olabilir. Yoğuşuk suyu kuru bir bez ile silip gideriniz.

## Nem ayar düzeneğine sahip sebze kabı

Sebze kabı, taze meyve ve sebze için mükemmel depolama yeridir. Nem ayar düğmesi ve özel bir contalama sistemi sayesinde, sebze kabının içindeki hava nemini uyarlayabilirsiniz. Böylelikle taze meyve ve sebze, geleneksel depolama süresinin iki misli kadar uzun bir süre depolanabilir.

Sebze kabındaki hava nemi, depolanmış taze ürünlerin türüne ve miktarına uygun ayarlanmalıdır:

- Öncelikle meyve ve çok miktarda doldurulması durumunda, hava nemi oranı regülatör pozisyonu Δ ile daha düşük ayarlanmalıdır
- Öncelikle sebze ve karışık veya az miktarda doldurulması durumunda, hava nemi oranı regülatör pozisyonu ΔΔΔ ile daha yüksek ayarlanmalıdır

### Bilgiler

- Soğuk derecelere karşı hassas meyveler (örn. ananas, muz, papaya ve narenciyeler) ve sebzeler (örn. patlıcan, salatalık, kabak, biber, domates ve patates), kalitenin ve aromanın en iyi şekilde korunması için cihazın dışında, yaklaşık +8 °C ... +12 °C arasında saklanmalıdır.
- Depolama miktarına ve depolanan besine göre, sebze kabı içinde su yoğuşması söz konusu olabilir. Yoğuşan suyu kuru bir bez ile siliniz ve sebze kabı içindeki hava nemi oranını nem ayar sürgüsü üzerinden uygun şekilde ayarlayınız.

## Taze tutma kabı

Taze tutma kabı içindeki depolama iklimi, balık, et ve salam-sucuk muhafaza etmek için idealdir.

## 0 °C'de depolama süreleri

Depolama süresi, başlangıç kalitesine bağlıdır.

Taze balık, deniz ürünleri:	3 güne kadar
Kanatlı hayvanların eti, et (pişirilmiş/ kızartılmış):	5 güne kadar
Siğir, domuz, kuzu, sucuk türü ürünler (dilim ürün):	7 güne kadar
Tütsülenmiş balık, brokoli:	14 güne kadar
Salata, rezene, kayısı, erik:	21 güne kadar
Yumuşak peynir, yoğurt, süzme yoğurt, yağsız süt, karnabahar:	30 güne kadar

## Temizleme

### Dikkat!

#### Cihazda ve donanım parçalarında hasarlar oluşmasını önleyiniz.

- Kum, klor veya asit içeren temizleme maddeleri ve çözücü maddeler kullanmayınız.
- Ovalama gerektiren veya çizen süngerler kullanmayınız.  
Metalik yüzeylerde korozyon oluşabilir.
- Raflar ve kaplar kesinlikle bulaşık makinesinde yıkanmamalıdır.  
Aksi halde bu parçalar deforme olabilir.

### Ekranın temizlenmesi

Sıcaklık ve nem değerlerinin değişmesine bağlı olarak, kumanda elemanlarında buğulanma söz konusu olabilir.

Temizlik için temizleme kilidini devreye sokunuz.

→ "Temizlik için ekran kilidi", Sayfa 13

Temizlik için bir mikrofiber bez kullanınız.

### Cihaz iç bölümünün temizlenmesi

Aşağıdaki işlemleri uygulayınız:

- 1 Elektrik fişini prizden çıkartınız veya sigortayı kapatınız.
- 2 Besinleri cihazdan dışarı çıkarınız ve serin bir yerde muhafaza ediniz.  
Mevcutsa: Soğutma akülerini besinlerin üzerine yerleştiriniz.
- 3 Cihazı yumuşak bir bez, ılık su ve pH değeri nötr olan bir bulaşık deterjanı ile temizleyiniz.  
**Dikkat!**  
Deterjanlı su, aydınlatma düzeninin içine veya boşalma deliğinden geçerek buharlaşma alanına akmamalıdır.
- 4 Cihaz kapağının contasını temiz su ile silip temizleyiniz ve iyice kurulaştırınız.
- 5 Cihazı yeniden elektriğe bağlayınız, devreye sokunuz ve besinleri yerleştiriniz.

### Cihaz donanımının temizlenmesi

Temizlemek için çıkarılabilen parçaları cihazdan çıkarınız.

→ "Donanım", Sayfa 11

## Kokular

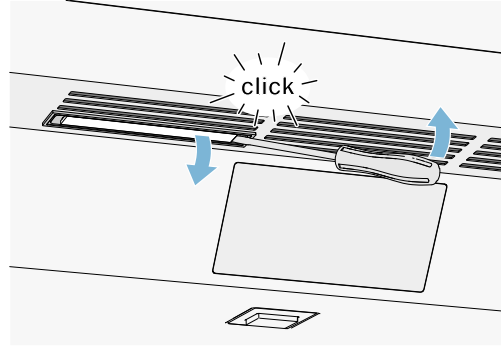
Eğer rahatsız edici kokular fark ediliyorsa:

- 1 Elektrik fişini prizden çıkartınız veya sigortayı kapatınız.
- 2 Cihazın içindeki tüm besinleri dışarı çıkarınız.
- 3 Cihazın içini temizleyiniz.  
→ "Temizleme", Sayfa 22
- 4 Tüm ambalajları temizleyiniz.
- 5 Hok kokan besinleri, hava geçirmeyecek şekilde ambalajlayarak, koku oluşmasını önleyiniz.
- 6 Cihazı tekrar açınız.
- 7 Besinleri yerleştiriniz.
- 8 24 saat sonra, yeniden koku oluşup oluşmadığını kontrol ediniz.
- 9 Koku filtresini değiştiriniz.  
→ "Koku filresinin değiştirilmesi", Sayfa 23

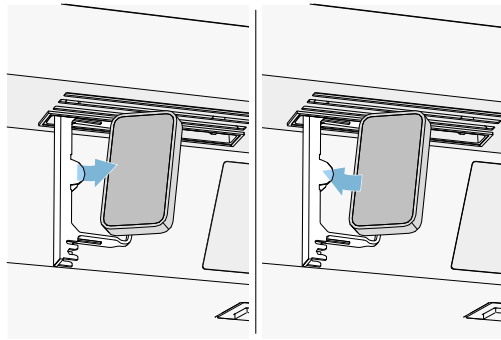
## Koku filresinin değiştirilmesi

Yedek filtreleri yetkili servis üzerinden alabilirsiniz.

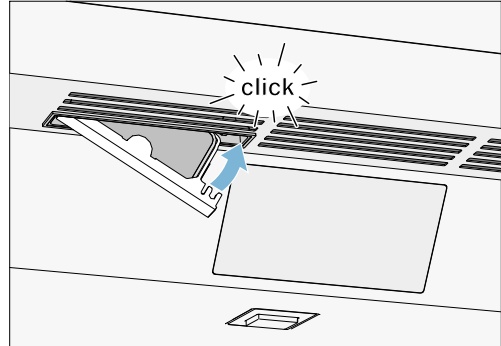
- 1 Filtre tutucusunu düz tornavida ile açınız.



- 2 Eskimiş koku filtresini dışarı çıkarınız ve yeni koku filtresini takınız.



- 3 Filtre tutucusunu kapatınız.



---

## Sesler / Gürültüler

---

### Normal gürültüler

**Boğuk horultu sesi:** Bir motor çalışıyor, örn. soğutma ünite grubu, vantilatör.

**Fıkırtı, şırıltı veya kaynama sesleri:** Boruların içinde soğutma maddesi akıyor.

**Çıtlama sesi:** Motor, şalter veya manyetik valfler açılıyor veya kapanıyor.

**Çıtlama:** Otomatik buz çözme başarılı.

### Gürültü oluşmasının önlenmesi

**Cihaz düzgün durmuyor:** Cihazı bir su terazisi yardımıyla ayarlayınız. Eğer gerekirse, altını besleyiniz.

**Kaplar, raflar veya diğer gözler sallanıyor veya sıkışıyor:** Dışarı çıkarılabilen donanım parçalarını kontrol ediniz ve gerekirse yeniden takınız.

---

## Aydınlatma

---

Cihazınız, bakım istemeyen bir LED aydınlatması ile donatılmıştır.

Aydınlatmayı sadece yetkili servis veya yetkilendirilmiş uzman elemanlar onarabilir.



## Arıza halinde ne yapmalı?

Yetkili servisi çağırılmadan önce, bu tablo üzerinden arızayı kendinizin giderip gideremeyeceğinizi kontrol ediniz.

### Cihaz

#### Sıcaklık derecesi, yapılmış ayardan çok daha farklı.

Cihazı 5 dakika kapatınız.

→ "Cihazın kapatılması, cihazın tamamen kapatılması", Sayfa 12

Eğer ısı derecesi çok sıcak ise, ısı derecesini birkaç saat sonra yeniden kontrol ediniz.

Eğer ısı derecesi çok soğuk ise, ısı derecesini ertesi gün yeniden kontrol ediniz.

#### Herhangi bir gösterge yanmıyor.

Elektrik fişi prize tam takılmamış.

Elektrik fişini takınız.

Sigorta attı veya devreye girdi.

Sigortaları kontrol ediniz.

Elektrik kesilmesi söz konusu.

Elektrik akımı olup olmadığı kontrol edilmelidir.

#### Soğutma makinesi daha sık ve daha uzun süre çalışıyor.

Cihaz çok sık şekilde açılmış.

Cihazı gereksiz açmayınız.

Havalandırma deliklerinin üzeri kapanmış.

Engeller kaldırılmalıdır.

Cihaza çok fazla miktarda taze besin yerleştirilmiş.

Süper soğutma işlemini yeterince erkenden açınız.

#### Cihaz soğutmuyor, gösterge ve aydınlatma yanıyor.

Demo modu devreye girmiş.

Demo modunu kapatınız.

→ "Demo modunun açılması veya kapatılması", Sayfa 15

#### Kapak bastırılarak açılmaz.

Özel mod, otomatik kapı açılması fonksiyonunu devre dışı bıraktı.

Kapağı açmak için mobilya panelinin altından tutunuz veya özel modu kapatınız.

→ "Bekleme modunun açılması veya kapatılması", Sayfa 15

Çekerek açma sistemi açık.

Cihazı çekerek açma sistemine alınız.

→ "Otomatik kapı açılması", Sayfa 16

Açmak için uygulanan kuvvet çok yüksek ayarlanmış.

Açmak için uygulanan kuvveti daha düşük ayarlayınız.

→ "Otomatik kapı açılması", Sayfa 16

Sigorta attı veya devreye girdi.

Sigortaları kontrol ediniz.

Elektrik kesilmesi söz konusu.

Elektrik akımı olup olmadığını kontrol ediniz.

## Yetkili Servis

Hatayı veya arızayı gidermeyi başaramazsanız, lütfen yetkili servisimize başvurunuz. Gereksiz teknisyen gidip gelmelerini de önlemek için, daima uygun bir çözüm buluyoruz.

Size en yakın yetkili servise ait iletişim bilgilerini burada ya da ekteki yetkili servis listesinde bulabilirsiniz.

Yetkili servise telefon ettiğinizde lütfen tip etiketi üzerindeki cihaz ürün numarasını (E-Nr.) ve imalat numarasını (FD) bildiriniz.

**Üreticinin yetkisine güveniniz.** Böylelikle gerekli onarım çalışmalarının, cihazınızın orijinal yedek parçalarına sahip, eğitilmiş servis teknisyenleri tarafından yapıldığından emin olabilirsiniz.

## Cihazın kendini test etmesi

Cihazınız, hataları gösteren bir otomatik kendini test etme programına sahiptir ve yetkili servisiniz ilgili hataları giderebilir.

- 1 Ana menüyü açmak için **S** tuşuna basınız.
- 2 **>** tuşu ile **Kendi kendine test** menü öğesine gidiniz.
- 3 **✓** tuşu ile kendi kendine testi başlatınız. Kendi kendine test başlar.
- 4 Varsa mevcut olan hatalar görüntülenir. Bu durumda belirtilen talimatları uygulayınız.
- 5 Cihaz yeniden başlatılır.
- 6 Kendi kendine testin sona erdiğine ilişkin mesaj 10 saniye süreyle görüntülenir. Mesajı **✓** tuşu ile onaylayabilirsiniz.

Kendi kendine test sona erdikten sonra, cihaz normal çalışma moduna geri döner.

## Arızalarda onarım siparişi ve danışma

Tüm ülkelerin iletişim bilgileri için, ekteki yetkili servis listesine bakınız.

TR 444 5533

Çağrı merkezini sabit hatlardan aramanın bedeli şehir içi ücretlendirme, Cep telefonlarından ise kullanılan tarifeye göre değişiklik göstermektedir.

**Gaggenau Hausgeräte GmbH**  
Carl-Wery-Straße 34  
D-81739 München  
[www.gaggenau.com](http://www.gaggenau.com)

8001064802 (9808)  
tr

**GAGGENAU**

