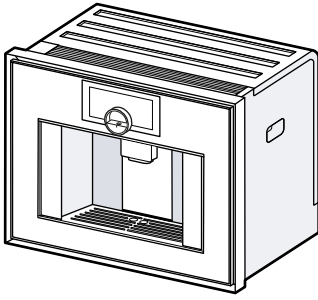


全自動義式咖啡機

GC451120 GC251100 GC251130

GAGGENAU





A



B



C



D



E

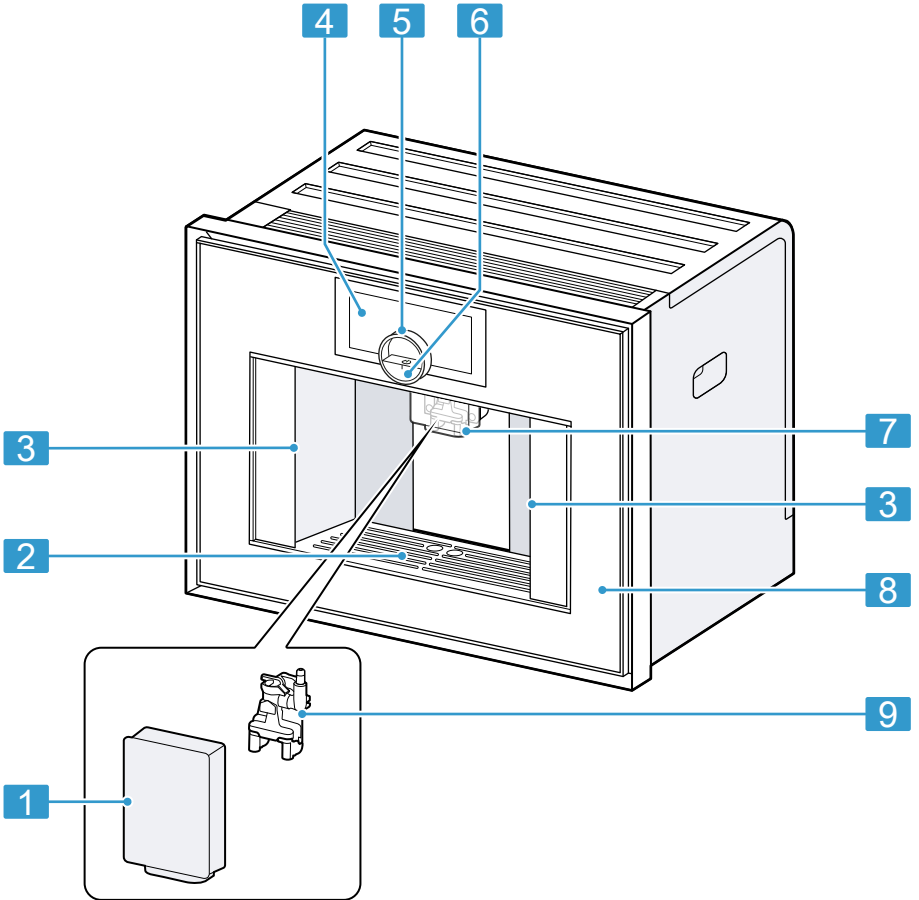


F

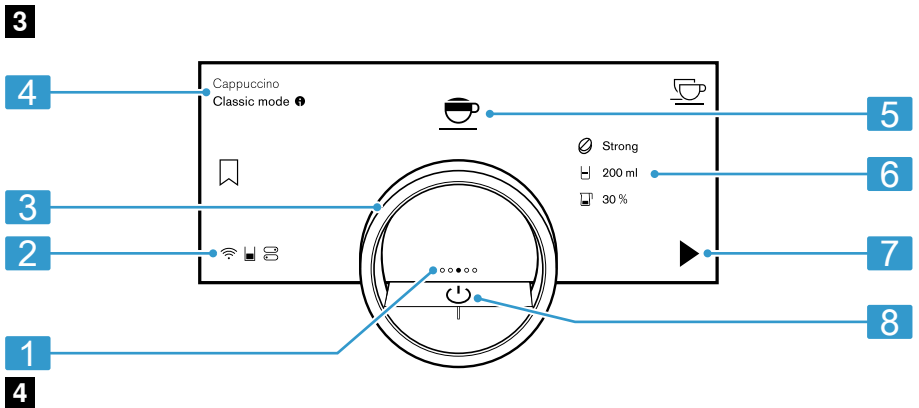
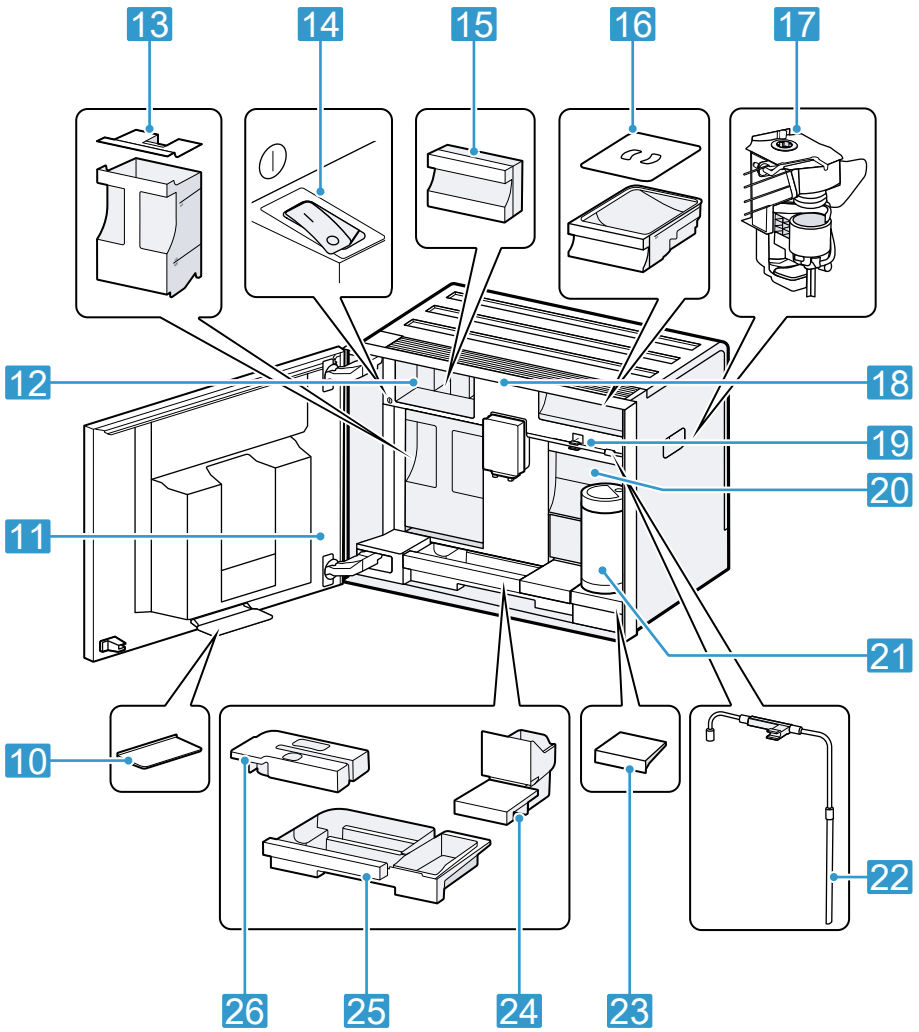


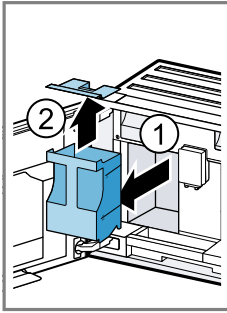
G

1

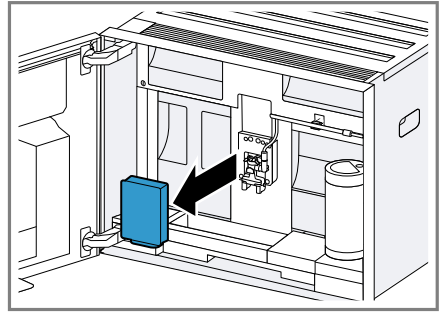


2

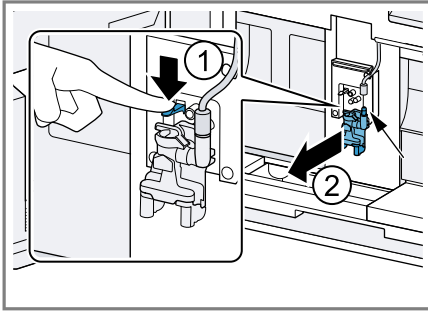




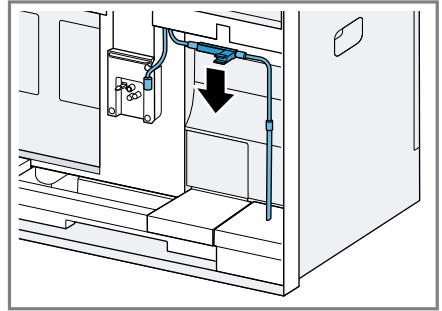
5



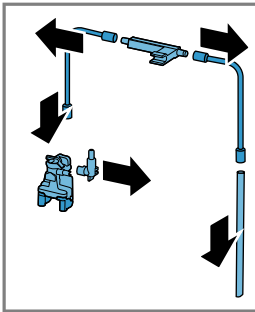
6



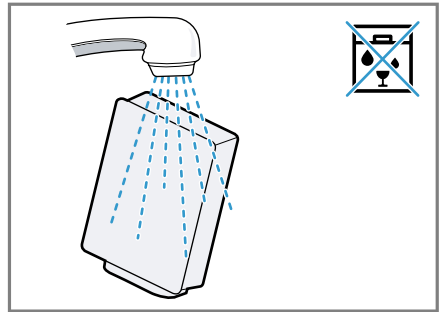
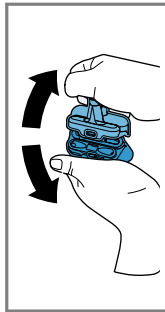
7



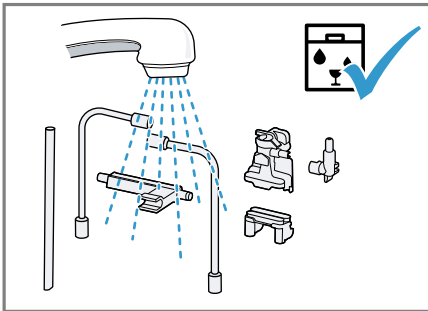
8



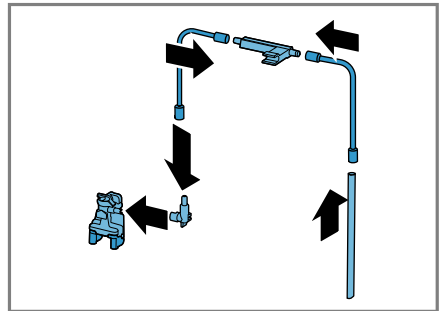
9



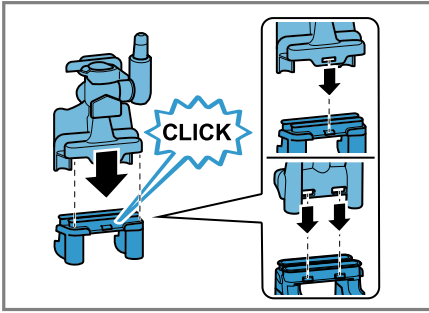
10



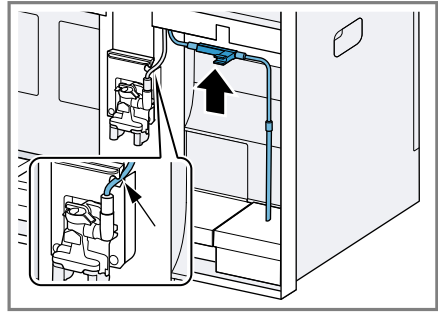
11



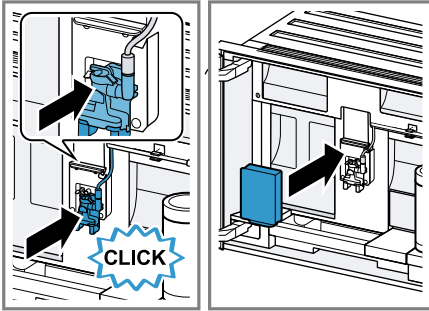
12



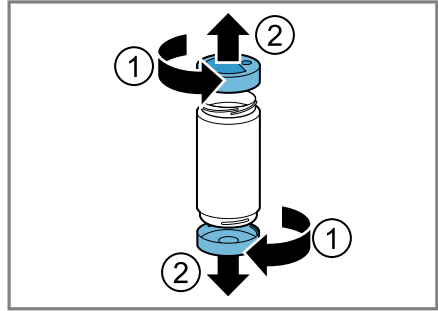
13



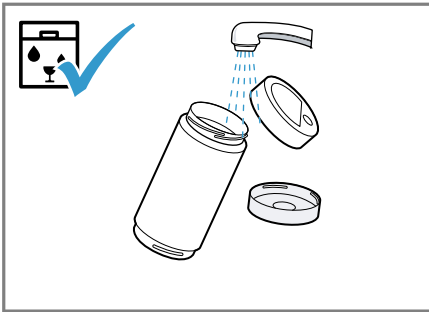
14



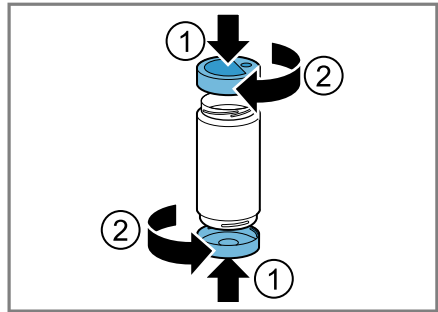
15



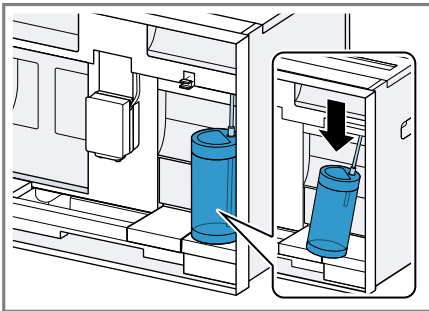
16



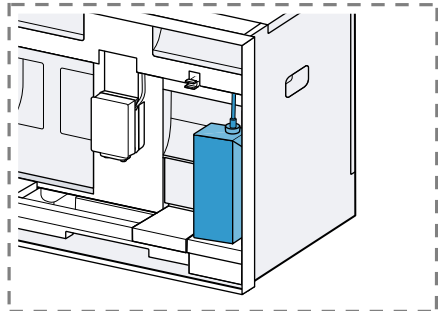
17



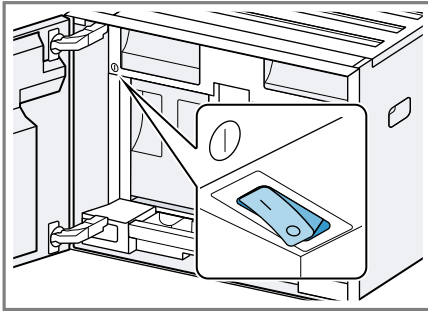
18



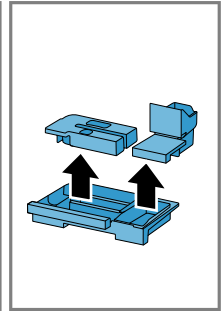
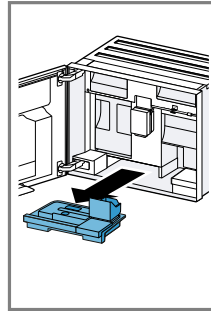
19



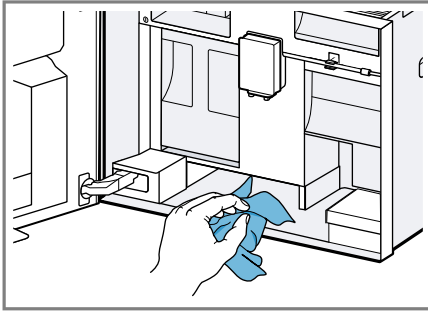
20



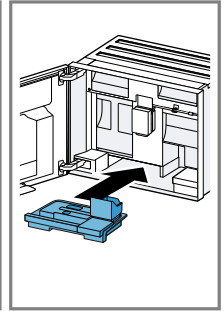
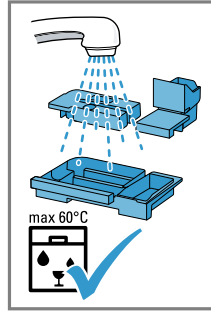
21



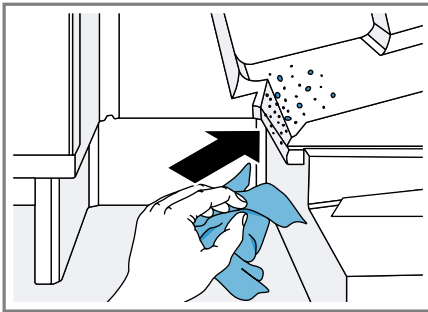
22



23



24



25

您可在線上找到其他資訊與說明。請掃描標題頁上的QR碼。



目錄

1 安全性	8	9.4 Slow Brew 與 Cold Brew	20
1.1 一般提示說明	8	9.5 "經典模式" 或 "咖啡師模式"	20
1.2 使用須知	8	9.6 製作添加牛奶的咖啡飲品	20
1.3 使用者限制	8	9.7 同時製作雙杯	21
1.4 安裝的安全性	9	9.8 在 "經典模式" 下使用電子研磨 度設定	21
1.5 安全使用	9	9.9 在 "咖啡師模式" 下使用電子研 磨度設定	21
2 避免財物損失	11	9.10 選擇烘焙度	22
3 環境保護和節省能源	11	10 牛奶罐層架	22
3.1 包材廢棄處理	11	10.1 使用牛奶罐層架	22
3.2 節能	11	10.2 使用自備的牛奶罐	22
4 安裝和連接	11	11 兒童安全鎖	22
4.1 產品清單	11	11.1 啟用兒童安全鎖	22
4.2 安裝並接通機器	12	11.2 停用兒童安全鎖	22
4.3 接通電器電源	12	12 我的最愛	22
5 深入瞭解	12	12.1 建立第一批我的最愛	22
5.1 機器	12	12.2 將我的最愛增添到設定檔	22
5.2 操作面板	12	12.3 選擇我的最愛	23
5.3 待機顯示	16	12.4 重新命名我的最愛	23
5.4 附加資訊	16	12.5 編輯我的最愛	23
5.5 快顯提示說明	16	12.6 刪除我的最愛	23
5.6 擦拭防護	16	12.7 重新命名設定檔	23
5.7 近接感測器	16	12.8 刪除設定檔	23
5.8 簡易操作指南	16	12.9 添加到設定檔	23
6 配件	17	13 Home Connect	23
7 飲料概覽	17	13.1 設定 Home Connect	24
8 首次使用前	18	13.2 Home Connect 設定	24
8.1 測定水質硬度	18	13.3 遠端遙控啟動	24
8.2 水質硬度等級一覽	18	13.4 軟體更新	24
8.3 準備並清潔機器	19	13.5 資料保護	25
8.4 進行首次啟動	19	14 基本設定	25
8.5 一般提示說明	19	14.1 更改基本設定	25
9 基本操作	20	14.2 基本設定概覽	25
9.1 開機或停機	20	14.3 濾水器	27
9.2 製作飲品	20	15 自動清潔與除鈣	28
9.3 "2 次研磨 + 萃取" 與 "3 次研磨 + 萃取"	20		

15.1 使用自動清潔與除鈣	28	18 運送、存放和廢棄處理	35
16 清潔和保養	29	18.1 使用 "假日節能模式"	35
16.1 洗碗機適用性	29	18.2 舊電器廢棄處理	35
16.2 清潔劑	29	19 客戶服務	35
16.3 清潔機器	30	19.1 產品編號 (E-Nr.)、生產編號 (FD) 及貨號 (Z-Nr.)	35
16.4 清潔滴水盤和咖啡渣匣	30	20 技術資料	36
16.5 清潔牛奶罐	30	20.1 有關自由開源軟體的資訊	36
16.6 清潔水箱	30	21 符合性聲明	37
16.7 保養程序	30		
17 排除故障	31		

1 安全性

請注意以下的安全提示說明。

1.1 一般提示說明

- 請詳讀本說明書。
- 請妥善保管本說明書和產品資訊，以備日後查閱或提供給下一位使用者。
- 如本電器於運送途中受損，請勿連接本電器。

1.2 使用須知

本電器只能用於以下用途：

- 為製作熱飲。
- 製作冷萃飲品。
- 在封閉的家庭空間和類似應用中，如：商店、辦公室和其他工作環境；農場等的員工廚房區域；飯店、汽車旅館和其他典型住宅環境；住宿加早餐旅館等的顧客廚房區域。
- 最高在海拔2000公尺以下。

1.3 使用者限制

凡年滿8歲的孩童和身體、感官或智力有缺陷之人士及缺乏相關經驗和/或知識之人士，應在負責安全使用電器人員的監督或指導下，瞭解使用電器可能帶來的危險後，方能使用本電器。

孩童不得將本電器當成玩具玩耍。

8歲以上的孩童除非在監督下，否則不得進行清潔及保養的工作。

請確保8歲以下的孩童遠離電器及電源線。

1.4 安裝的安全性

⚠ 警告 – 觸電風險!

安裝不當可能導致危險。

- ▶ 僅限按規格銘板所提供之資訊連接並運行本電器。
- ▶ 務必使用新電器隨附的電源線。
- ▶ 僅限透過按規定安裝接地保護的插座將本電器連接到帶有交流電的主電源。
- ▶ 房屋電路安裝的接地系統必須按規定進行安裝。

電器損壞或電源線損壞時可能發生危險。

- ▶ 請勿使用受損的電器。
- ▶ 切勿操作表面有裂縫或破損的電器。
- ▶ 請勿拉扯電源線切斷電器電源。拔除電源線時，務必從插頭部位拉起。
- ▶ 若電器或電源線損壞，請立即拔除電源線插頭或關閉配電箱中的保險絲。
- ▶ 請聯絡客戶服務。 → 頁次35

不當維修可能導致危險。

- ▶ 僅有合格的專業人員才可維修電器。
- ▶ 僅限使用原廠備件來維修電器。
- ▶ 若本電器的電源線或連接線損壞，請務必向製造商或客戶服務購買專門的電源線或專門的電器連接線，僅由受過訓練的專業技術人員來進行維修或更換損壞的電源線。

1.5 安全使用

⚠ 警告 – 窒息風險!

孩童有可能用包材將頭部套住或將自己纏住而造成窒息。

- ▶ 請確保孩童遠離包材。
- ▶ 請勿讓孩童將包材當成玩具玩耍。

孩童可能會吸入或吞食小型零件而造成窒息。

- ▶ 請確保孩童遠離小型零件。
- ▶ 切勿讓孩童把小型零件當成玩具玩耍。

⚠ 警告 – 觸電風險!

否則濕氣可能會導致觸電。

- ▶ 切勿將本電器或電源線浸泡在水裡。
- ▶ 請勿將液體潑灑到電器插頭連接處。
- ▶ 本電器僅限於室內使用。
- ▶ 切勿將本電器置於高溫或潮濕處。

- ▶ 請勿使用蒸氣清潔機或高壓清潔機清潔本電器。

⚠ 警告 – 火災風險!

本機高溫非常高。

- ▶ 本機需充分通風。
 - ▶ 切勿在櫥櫃門關閉的情況下操作本機。
- 使用電源延長線和未經許可的轉接器可能發生危險。
- ▶ 請勿使用延長線或多孔延長線。
 - ▶ 僅使用製造商批准的轉接器和電源線。
 - ▶ 若電源連接線過短，而且沒有更長的電源線，請聯絡專業的電氣公司來修改家用配電系統。

⚠ 警告 – 燙傷風險!

機器的某些零件溫度會變得非常高。

- ▶ 請勿觸摸這些高溫的設備部件。
- ▶ 使用後請先讓這些高溫的機器零件冷卻，才能觸摸。

⚠ 警告 – 燙傷風險!

剛調製的飲品溫度非常高。

- ▶ 如有必要，讓飲品冷卻。
- ▶ 避免皮膚接觸逸出的液體和蒸氣。

透過 Home Connect App 在意外啟動遠端遙控的情況下，可能會導致第三方燙傷。

- ▶ 進行飲品分送時，請勿將手伸到飲品出口的下方。
- ▶ 請勿讓人員（尤其兒童）靠近機器。

⚠ 警告 – 受傷風險!

機器使用不當可能危及用戶。

- ▶ 為避免傷害，請僅按規定使用本機。
- 關閉機門時夾到手指。
- ▶ 打開或關上機門時應留意手指。

⚠ 警告 – 危險：磁力!



磁性注意事項



佩戴心律調節器人員的注意事項

本機含有永久磁鐵。永久磁鐵可能對心臟起搏器或胰島素泵等電子植入物造成影響。

- ▶ 配戴電子植入物的人員應與本機及機門保持至少 10 cm 的距離。
- ▶ 與水箱、牛奶罐、咖啡渣匣、飲品分送器、飲品出口、奶泡系統托架、萃取單元蓋板以及萃取單元保持至少 10 cm 的距離。

⚠ 警告 – 危害健康的風險!

過濾過程中，鉀含量可能會略有上升，這可能會影響透析患者與患有腎臟疾病的人士。

- ▶ 患有腎臟疾病或正在執行特殊鉀攝取的人士，使用前請先諮詢醫師。

機器變髒可能會危害您的健康。

- ▶ 請遵守機器的衛生清潔提示說明。

熱水迴路中的水可能會危害健康。

- ▶ 本機器只能使用不含碳酸的乾淨冷自來水。

2 避免財物損失

注意

損壞機器的風險。首次啟用不當可能會損壞本機。

- ▶ 僅限在不會結霜的室內使用機器。
 - ▶ 若本機在 0 °C 以下進行運輸或儲藏，請在室溫下等候 3 小時後再進行首次啟用。
 - ▶ 每次接通後等待大約 5 秒。
- 不當安裝可能導致財物損失。
- ▶ 請注意位於上方或下方機器的安裝說明書。
 - ▶ 安裝在暖盤機上方時，請注意開孔高度為 590 mm。

櫥櫃未固定妥當可能會發生傾倒。

- ▶ 請用一般市售角形件將櫥櫃固定在牆面上。

3 環境保護和節省能源

3.1 包材廢棄處理

包材符合環保要求且可回收。

- ▶ 請分類處理各組件。

3.2 節能

依此指示操作，可降低電器消耗的能源。

將自動關機間隔時間設定為最小值。

- ✓ 當本電器未被使用時，會提前停止運作。
→ "基本設定", 頁次25

請勿提早中斷飲品製作的過程。

- ✓ 加熱的水量或牛奶量能被有效使用。

本機應定期進行除鈣。

- ✓ 水垢堆積會提高耗電量。

4 安裝和連接

4.1 產品清單

拆開包裝後，請檢查所有零件是否於運送途中受損且交付的產品是否齊全。

→ 

A 全自動咖啡機

B 牛奶罐

C 安裝說明書

D 使用說明書

E 水質硬度試紙

F 除鈣匣

G 清潔匣

4.2 安裝並接通機器

安裝說明書介紹各種型號的產品，在供貨和安裝上可能有所不同。

備註: 請注意有關安全性 → 頁次8和避免財物損失 → 頁次11的資訊。

- ▶ 請依據包裝盒內隨附的安裝說明書，妥善安裝並接通本機。

4.3 接通電器電源

1. 將電源線的電器插頭插在電器上。
2. 將電器電源線的插頭插入電器附近的電源插座。
3. 檢查電源插頭是否牢固。

5 深入瞭解

5.1 機器

可在此查看電器的相關組件一覽。

備註: 視機器型號的不同，顏色和細節可能有所差異。

外部視圖

→ 圖 2

1 飲品出口蓋板

2 層架，可拆式

3 照明

4 操作面板

5 轉環

6 近接感測器

7 飲品出口，高度可調

8 機門

9 飲品分送器

內部視圖

→ 圖 3

10 集水托盤

11 規格銘板

12 匣倉

13 水箱，配有蓋子

14 電源開關

15 匣倉蓋

16 咖啡豆槽，配有蓋子

17 萃取單元

18 內部照明

19 奶泡系統底座，磁性

20 萃取室蓋板

21 牛奶罐

22 牛奶管與吸奶管

23 牛奶罐層架，可拆式

24 咖啡渣匣

25 滴水盤

26 滴水盤蓋板

5.2 操作面板

可透過操作面板設定電器的所有功能並獲得有關操作狀態的資訊。

→ 圖 4

編號	名稱	使用
1	位置顯示	在機器顯示螢幕上顯示位置 → "機器顯示", 頁次14

編號	名稱	使用
2	狀態列	顯示功能或機器組件的狀態，例如 <ul style="list-style-type: none"> ▪ Home Connect 連線狀態 ▪ 兒童安全鎖 → 頁次22 按下  ，即可打開控制中心。 → "控制中心"，頁次15
3	轉環	在機器顯示中瀏覽、數值變更或進行設定 → "轉環"，頁次13
4	操作模式	顯示操作模式
5	12 點鐘位置	將數值轉至 12 點鐘位置
6	飲品參數	顯示飲品參數
7	符號	顯示設定以及啟動或結束 → "符號"，頁次13
8	開／關按鍵	開機與關機

轉環

可以使用轉環瀏覽機器顯示並變更或設定數值。
觸摸到轉環時，顯示螢幕會在轉環後方顯示一個橘色環。

動作 使用

- 轉動 瀏覽轉環功能表和清單功能表：
- 如要增加數值，向右轉動轉環
 - 如要大幅增加數值，可向右快速轉動轉環
 - 如要降低數值，向左轉動轉環
 - 如要大幅降低數值，可向左快速轉動轉環

備註：使用轉環選擇一個數值，鬆開轉環並稍等片刻後，數值即被設定。

轉環特性

提示：可於基本設定中設定轉環特性。
基本設定 → 頁次25

轉環特性 使用

- 標準 按下所需功能，然後用轉環變更功能值。

轉環特性 使用

- 快速選擇 使用轉環變更位於 12 點鐘位置的功能值。

顯示螢幕

顯示螢幕會顯示所選的飲品、設定與設定方式以及運行狀態的訊息。

動作 使用

- 按下 選擇或確認程序或功能
長按 顯示附加資訊
水平滑動 瀏覽不同的機器顯示

備註：如果您正位於機器顯示中，且無任何程式運行時，才能使用此功能。

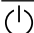
備註：如果您所在國家的語言無顯示語言，則請選擇一個現有顯示語言，例如英語。


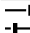


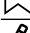

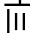



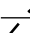
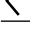



符號

使用符號來啟動或結束功能或在機器顯示中瀏覽。





操作方法

符號 功能

-  使用轉環進行開機與關機

符號	功能
	打開控制中心
	編輯設定
	開啟附加資訊
	儲存我的最愛
	編輯我的最愛或設定檔
	刪除
	啟動
	停止
	切換至下一步
	返回並套用設定
	確認
	重設
	取消
	跳過製作步驟
	同時製作雙杯



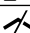




狀態列與控制中心

	兒童安全鎖 → 頁次22
	路由器的訊號強度： <ul style="list-style-type: none"> ▪ 強 ▪ 確定 ▪ 弱
	未與路由器連線
	與路由器的連線為啟用狀態，未與 Home Connect 伺服器連線

機器顯示

此處可查看機器顯示概覽。


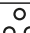




機器顯示	使用	位置顯示
設定	<ul style="list-style-type: none"> ▪ 調整基本設定 ▪ 調整 Home Connect 設定 	●○○○○

	軟體更新狀態
	遠端遙控啟動
	機器在 "展示模式"。
	奶盒容量
	隨附牛奶罐的容量
	自備牛奶罐的容量
	清潔提示說明

"經典模式" 中的飲品設定

符號	功能
	濃度
	份量
	牛奶含量
	溫度
	香濃

"咖啡師模式" 中的飲品設定

符號	功能
	濃度
	研磨程度 → "在 咖啡師模式 下使用 電子研磨度設定", 頁次21
	份量
	設定溫度。
	接觸時間
	設定牛奶含量。

機器顯示	使用	位置顯示
模式和服務	<ul style="list-style-type: none"> ■ 查看 "快速指南" → "查看簡要使用指南", 頁次16 ■ 使用 "假日節能模式" → "使用 假日節能模式", 頁次35 ■ 設定 "展示照明" ■ 使用 "清潔和保養" → "保養程序", 頁次30 ■ 進行 "選擇烘焙程度" ■ 執行 "換豆" ■ 在實施保養計畫之前的 "可能的飲品數量" 和有關於清潔的統計資料顯示 ■ 顯示 "飲品統計" ■ 顯示 "電器資訊" 	○●○○○
經典模式	在 "經典模式" 準備飲品 → "經典模式" 或 "咖啡師模式", 頁次20	○○●○○
我的最愛	準備並管理我的最愛 → "我的最愛", 頁次22	○○○●○
咖啡師模式	在 "咖啡師模式" 準備飲品 → "經典模式" 或 "咖啡師模式", 頁次20	○○○○●

提示: 可以在基本設定中設定機器啟動時的機器顯示。

→ "基本設定", 頁次25

顏色

不同的顏色可在各設定情況下引導使用者。

紅色	可能需要客戶服務的錯誤訊息。
橘色	<ul style="list-style-type: none"> ■ 您必須遵循這些提示說明才能確保可以進行進一步的操作。 ■ 啟動與停止飲品製作的符號
白色	<ul style="list-style-type: none"> ■ 提示說明 ■ 附加資訊

顯示

符號、數值或整個顯示螢幕的呈現會視情況而改變。

放大環狀功能表或列表功能表

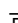
如果使用轉環在列表功能表中選擇列表項目，顯示螢幕會放大顯示該列表項目，並加上底線。
如果使用轉環在環狀功能表中選擇一個數值，則顯示螢幕會在 12 點鐘位置上放大顯示該數值。

簡化顯示螢幕的顯示

本機若未在附近偵測到使用者，本機就會簡化螢幕顯示，僅顯示重要資訊。這些功能為預設功能。

提示: 設定可在基本設定中變更。基本設定 → 頁次25

控制中心

可透過控制中心  存取僅透過符號顯示在狀態列中的功能。可在控制中心中啟用與停用功能。

5.3 待機顯示

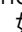

本機備有不同的待機顯示。待機顯示視您的機器是否偵測到使用者而定。出現未偵測到使用者的待機顯示時，本機會關機，顯示螢幕為黑色。

在沒有偵測到使用者的情況下，本機切換到待機模式：

- 如果近接感測器無法識別使用者
- 如果在基本設定中指定的時間過後仍處於未活動的狀態

在偵測到使用者的情況下，本機將切換到待機模式：

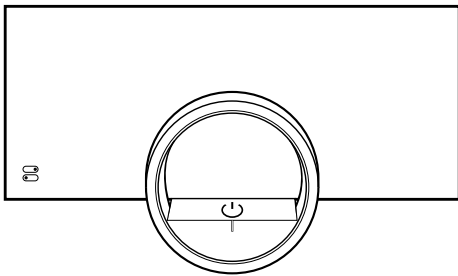
- 當近接感測器偵測到使用者時
- 當您按下轉環或顯示螢幕時

在偵測到使用者的待機模式下，顯示亮度會降低。顯示亮度視視角而定。在偵測到使用者的待機模式下，顯示螢幕會顯示狀態列。您可在基本設定 → 頁次25中選擇，顯示螢幕是否額外顯示 GAGGENAU 標誌。本機若已與 Home Connect App 連線，顯示螢幕會出現 。如果遠端遙控啟動也已開啟，顯示螢幕會顯示 。使用者偵測的距離視所選的基本設定而定。

→ "遠端遙控啟動", 頁次24


提示: 可在基本設定中變更顯示。

→ "基本設定", 頁次25




5.4 附加資訊

可視需求顯示附加資訊。

按下 ，顯示螢幕便會顯示目前功能的附加資訊。

可在基本設定 → 頁次25中啟用或停用功能 "Info-i"。

本機也會偶爾自動顯示重要的安全資訊與運行狀態。這些訊息會在數秒鐘後自動熄滅或按下  確認訊息時熄滅。

如果顯示螢幕顯示有關 Home Connect 的訊息，請閱讀一章的資訊。

→ "Home Connect", 頁次23

5.5 快顯提示說明

"快顯提示" 包含目前功能的說明。

提示: 可以在基本設定中啟用或停用 "快顯提示"。

→ "基本設定", 頁次25

5.6 擦拭防護

您的機器可識別您是在清潔顯示螢幕或希望瀏覽不同的機器顯示。您的機器會短暫封鎖透過顯示螢幕與轉環進行操作的功能。

如要返回操作，請按下顯示螢幕。

5.7 近接感測器

本機會偵測到您位於機器前方或往機器方向移動。

如果您未在已啟動機器的偵測範圍內停留，本機會將顯示內容簡化到只剩基本資訊。

提示: 可在基本設定中設定本機可偵測到使用者的距離以及顯示螢幕是否顯示 GAGGENAU 標誌。為使近接感測器確實偵測到使用者，請在基本設定中設定機器上緣的安裝高度。

→ "基本設定", 頁次25

5.8 簡易操作指南

本機提供簡易操作指南，為您解決各種主題的協助說明。

查看簡要使用指南

1. 在機器顯示幕上選擇 "模式和服務"。
→ "機器顯示", 頁次14
2. 使用轉環選擇 "快速指南", 然後鬆開轉環。
3. 選擇並查看所需的簡易操作指南。

6 配件








可向客戶服務、專業經銷商或線上購買配件。請僅使用原廠配件，因其完全搭配您的機器。

配件	零售商	客戶服務
清潔匣	GA022120	00312566
除鈣匣	GA022140	00312567
清潔錠	-	311973
除鈣錠	-	311976
玻璃製牛奶罐	-	12043068
附有蓋子的咖啡豆槽	-	11053893
開啟角度限制 92°	-	10020041

7 飲料概覽

可以用您的機器製作各種不同的飲品。

	Ristretto	製作義式濃縮咖啡 提示: 盛在厚壁小杯中，用熱水預熱杯具
	Espresso 義式濃縮	製作濃縮咖啡 提示: 盛在厚壁小杯中，用熱水預熱杯具
	雙份濃縮	製作雙份義式濃縮咖啡 提示: 盛在厚壁小杯中，用熱水預熱杯具
	咖啡	製作咖啡
	大杯咖啡	製作咖啡
	超大杯咖啡	製作咖啡
	Americano	製作 1/3 義式濃縮咖啡加入 2/3 熱水
	咖啡壺	製作一壺咖啡
	熱水	<ul style="list-style-type: none"> ■ 製作熱飲 ■ 預熱杯具
	Home Connect 選擇	用 coffeeWorld 製作飲品 備註: 如果已將機器連線到家用網路，則可以透過 Home Connect App 選擇其他飲品種類。

	奶泡	製作奶泡
	熱牛奶	製作熱牛奶
	拿鐵瑪琪朵	三層特製咖啡：下層是熱牛奶，中間是義式濃縮咖啡，上層是奶泡 提示： 盛在玻璃杯中
	拿鐵	用 1/2 咖啡與 1/2 牛奶製作一杯飲品 提示： 盛在寬口杯中
	卡布奇諾	用 1/3 義式濃縮咖啡添加 2/3 牛奶與奶泡製作飲品 提示： 盛在杯中
	Flat white	製作鋪上奶泡的義式濃縮咖啡
	Espresso macchiato	製作添加奶泡的精萃義式濃縮咖啡

8 首次使用前

準備使用本電器。

8.1 測定水質硬度

正確設定水質硬度很重要，才會適時通知本機必須進行除鈣程序。可使用隨附的試紙測定水質硬度或洽詢當地供水單位。

1. 將試紙浸入新鮮的自來水一段時間。

- 讓試紙水份瀝乾。
- 在 1 分鐘後，從試紙上讀取水質硬度值。

→ "水質硬度等級一覽"，頁次 18

備註：即使安裝了軟水裝置，也要使用試紙，因為會產生不同的水質硬度。

建議

- 可以隨時更改設定。
→ "基本設定"，頁次 25
- 若水質硬度高於 21 °dH (3.8 mmol/l)，可以向水箱加入已預先過濾的水，以減少水箱中的水垢堆積。

8.2 水質硬度等級一覽

本表顯示水質硬度等級分類情況。

等級	INTENZA 淨水器 濾芯上的芳香調節環	德國水質硬度，單位：°dH	整體硬度，單位：mmol/l
1	A	1 - 7	< 1.3
2	A	8 - 14	1.3 - 2.5
3	B	15 - 21	2.5 - 3.8
4 ¹	C	22 - 30	> 3.8

¹ 原廠設定

8.3 準備並清潔機器

1. 打開機門，再握住把手取下水箱。
 - ▶ 清潔水箱和蓋子。
 - **圖 5**
2. 取下飲品出口蓋板。
 - **圖 6**
3. 將飲品分送器解鎖再取下。
 - **圖 7**
4. 從飲品分送器上取下奶泡系統。
 - ▶ 取下奶泡系統。
 - **圖 8**
5. 將所有組件拆解成單個零件。
 - **圖 9**
6. 清潔飲品出口蓋板，請勿放入洗碗機洗滌。
 - **圖 10**
7. 使用洗滌液和軟布清潔所有組件。
 - ▶ 用清水清洗所有組件。
 - **圖 11**
8. 擦乾所有組件，再將其重新組裝。
 - **圖 12**
 - **圖 13**
9. 將奶泡系統插入本機，再連接飲品分送器。
 - **圖 14**
10. 將飲品分送器扣入機器中，再蓋上飲品出口蓋板。
 - **圖 15**
11. 將牛奶罐拆解成單個零件。
 - **圖 16**
12. 清潔並擦乾牛奶罐的各個零件。
 - **圖 17**
13. 將牛奶罐的各個零件重新組裝。
 - **圖 18**
14. 將牛奶軟管插入牛奶罐，再將牛奶罐放在牛奶罐層架上。
 - **圖 19**
15. 如有需要，可使用牛奶利樂包。
 - **圖 20**

8.4 進行首次啟動

接通電源後，請進行首次啟動的設定。首次啟動會出現在首次開機或重設為原廠設定之後。

注意

- 不合適的咖啡豆可能會阻塞研磨器。
- ▶ 僅限使用純烘焙義式濃縮咖啡或全自動咖啡機專用的混合咖啡豆。
 - ▶ 請勿使用表面光滑的咖啡豆。
 - ▶ 請勿使用焦糖咖啡豆。
 - ▶ 請勿使用經過含糖添加劑處理的咖啡豆。
 - ▶ 請勿添加即溶咖啡。

1. 打開機門。
2. 確保主電源開關設定為 I。
- **圖 21**
3. 關上機門。
4. 按下 \odot 開啟本機。
5. 依照顯示螢幕上的指示操作。
- ✓ 顯示螢幕會引導您完成程序。

注意事項

- 請進行以下設定：
 - 設定 "語言"
 - 啟用 Home Connect
 - 設定 "溫度單位"
 - 設定 "容量單位"
 - 設定 "重量單位"
 - 設定 "時間格式"
 - 設定 "時間"
 - 設定 "日期格式"
 - 設定 "Date"
- 若要現在就進行 Home Connect 設定，請按照 Home Connect App 中的指示操作。
 - "設定 Home Connect", 頁次 24
- 如果選擇 "展示模式"，只有顯示螢幕運作。無法製作飲品或執行程序。
- 每天向水箱加入不含碳酸的乾淨冷自來水。

提示：為保持咖啡豆最佳品質，請存放在陰涼密閉的地方。可以將咖啡豆存放在咖啡豆槽中數天而不失去香氣。

8.5 一般提示說明

請按照提示說明有效使用您的機器。

注意事項

- 本機的各项標準出廠設定均為呈現最佳性能而設計。

- 每次製作飲品時，嵌入式風扇就會打開，並在製作完飲品約 5-7 幾分鐘後關閉。
- 研磨器在運行上的原廠設定已是最佳。若咖啡僅成滴狀流出或味道太淡且咖啡脂層過少，可以調整研磨度。→ "在咖啡師模式下使用電子研磨度設定"，頁次21
- 如果一段時間未操作本電器，本電器會自動停止運作。可在基本設定中變更持續時間。→ 頁次25

提示：開機並製作過幾杯咖啡後，將取得持續細膩的咖啡脂層。

9 基本操作

9.1 開機或停機

注意事項

- 操作過程中請勿按下電源開關。
- 在關閉電源開關之前，請使用 ☺ 關閉本機。只有這樣，本機才能進行自動清洗。
- ▶ 按下 ☺。
本機在開機和關機時會自動進行清洗。本機會在關機過程中向滴水盤噴射蒸氣進行清洗。若本機在開機時仍然是熱的，或者在關機前未製作任何飲品，本機就不會進行清洗。

9.2 製作飲品

瞭解如何製作所選的飲品。

⚠ 警告 燙傷風險！

- 剛調製的飲品溫度非常高。
- ▶ 如有必要，讓飲品冷卻。
- ▶ 避免皮膚接觸逸出的液體和蒸氣。

注意事項

- 咖啡在一些設定下會分成數個步驟進行製作。請等候該過程完全完成。
- 若要製作添加牛奶的飲品，務必將裝滿牛奶的牛奶罐與奶管和牛奶吸管連接。

- 該牛奶罐是專門為本機所設計。僅限在家中和冰箱中使用牛奶罐來保存牛奶。
- 若未清潔奶泡系統，則在沖製熱水時可能會流出少量牛奶。

9.3 "2 次研磨 + 萃取" 與 "3 次研磨 + 萃取"

依所選的飲品濃度與杯量，您的機器會研磨咖啡兩次或三次。

為了只釋放出口感佳、有益消化的香濃物質，本機將咖啡豆重新研磨並加以萃取。

咖啡萃取的時間越長，釋放出的苦味物質以及不需要的香濃成分就越多。苦味物質與不需要的香濃成分會破壞咖啡的口感及消化能力。

9.4 Slow Brew 與 Cold Brew

Slow Brew 及 Cold Brew 為慢萃飲品，您的機器會以脈動、非連續的流動方式流出這些飲品。此類咖啡有冷熱兩種選擇。製作飲品的時間需要數分鐘。

備註：製作飲品前，請向水箱加入不含碳酸的乾淨冷自來水。

9.5 "經典模式" 或 "咖啡師模式"

可選擇操作模式。

選定 "咖啡師模式" 時，可以為單一飲品提供更多設定選項，例如接觸時間。您可以在機器顯示上選擇模式。

→ "機器顯示"，頁次14

9.6 製作添加牛奶的咖啡飲品

透過示範瞭解如何製作拿鐵瑪奇朵。

⚠ 警告 燙傷風險！

奶泡系統溫度變得很高。

- ▶ 切勿觸摸處於高溫的奶泡系統。
- ▶ 請先讓處於高溫的奶泡系統冷卻才能觸摸。

要求

- 牛奶罐已插入。
- 將奶泡系統連接到飲品分送器。

- 牛奶罐應裝有足夠的牛奶。
- 1. 將一只杯子放在飲品出口下方。
- 2. 在機器顯示上選擇 "經典模式"。
→ "機器顯示", 頁次14
- 3. 透過轉環在 12 點鐘位置上選擇拿鐵瑪奇朵 ☐ 飲品圖標, 然後放開轉環。
- 4. 設定飲品參數。
 - ▶ 如需更改濃度, 請按下 ●, 再透過轉環選擇濃度。
 - ▶ 如需更改杯量, 請按下 H, 再透過轉環選擇杯量。
 - ▶ 如需更改牛奶含量, 請按下 M, 再透過轉環選擇牛奶含量。
- 5. 按下 ▶。
 - ▶ 如需完全停止製作飲品, 請按下 ■。
 - ▶ 如需僅停止目前製作步驟, 請按下 ↘。
- ✓ 製作完成的飲品將流入玻璃杯內。

注意事項

- 若在約 30 秒內未更改任何設定, 本機將退出設定模式。
- 本機將自動保存設定。

建議

- 也可以在製作前用熱水預熱杯子。
- 也可以使用大豆等製成的蔬菜飲品代替牛奶。
- 奶泡的品質取決於使用的牛奶或植物飲品的類型。

9.7 同時製作雙杯

依據飲品的不同, 可以同時製作雙杯。

注意事項

- 若 "2 次研磨 + 萃取" 或 "3 次研磨 + 萃取" 功能處於啟用狀態, 則無法執行同時製作雙杯功能。
- 雙杯圖標對應所選飲品。
- 1. 使用轉環在 12 點鐘位置選擇所需的飲品, 然後鬆開轉環。
- 2. 按下 ☐。
- ✓ 顯示螢幕顯示設定 ☐。
- 3. 將兩只杯子放在飲品出口下方的左右兩側。

- 4. 按下 ▶。
分 2 步驟製作飲品。以 2 道研磨過程研磨咖啡豆。
- ✓ 萃取完成的飲品將流入杯內。
- 5. 請等候此過程結束。

9.8 在 "經典模式" 下使用電子研磨度設定

您的機器配備一個可調式研磨器, 可以用來調節咖啡豆的研磨度。

1. 反覆地從左向右滑動, 直至顯示螢幕上出現 "設定"。
→ "機器顯示", 頁次14
2. 使用轉環在 12 點鐘位置選擇 ☐, 然後鬆開轉環。
3. 使用轉環選擇 "飲品", 然後鬆開轉環。
4. 使用轉環選擇 "研磨程度", 然後鬆開轉環。
5. 使用轉環選擇所需的研磨度。
只需稍微更改研磨度設定。

提示: 若咖啡僅成滴狀流出, 請將研磨度調為較粗的設定。
如果咖啡流出太快和咖啡脂層過少, 請將研磨度調為較細的設定。

9.9 在 "咖啡師模式" 下使用電子研磨度設定

您的機器配備一個可調式研磨器, 可以用來在 "咖啡師模式" 個別調節咖啡豆的研磨度。

1. 反覆從右向左滑動, 直至顯示螢幕上出現 "咖啡師模式"。
→ "機器顯示", 頁次14
2. 使用轉環在 12 點鐘位置選擇所需的飲品, 然後鬆開轉環。
3. 按下 ☐。
4. 使用滑塊在非常細 1 和非常粗 6 之間設定研磨度。
只需稍微更改研磨度設定。
5. 按下 <。

提示: 若咖啡僅成滴狀流出, 請將研磨度調為較粗的設定。
如果咖啡流出太快和咖啡脂層過少, 請將研磨度調為較細的設定。

9.10 選擇烘焙度

可依據自己使用的咖啡豆類型在 "咖啡師模式" 中設定機器。

1. 在機器顯示幕上選擇 "模式和服務"。
→ "機器顯示", 頁次14
2. 使用轉環選擇 "選擇烘焙程度", 然後鬆開轉環。
3. 設定所需烘焙度。

10 牛奶罐層架

若層架上有牛奶罐, 您的機器會識別出來。

備註: 如果使用隨附的牛奶罐或牛奶利樂包, 本機會自動偵測它們。


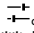
10.1 使用牛奶罐層架

1. 連接牛奶罐或牛奶利樂包, 並將其放在層架上。
2. 開始製作。

備註: 如果顯示幕顯示 "裝入牛奶罐.", 則無法製作。

10.2 使用自備的牛奶罐

1. 反覆地從左向右滑動, 直至顯示螢幕上出現 "設定"。
→ "機器顯示", 頁次14

2. 選擇 .
3. 按下 .
- ✓ 顯示螢幕會顯示所選基本設定的設定。
4. 使用轉環選擇 "自備牛奶罐"。
5. 如要對自備牛奶罐進行扣重, 請按下 "稱重"。

牛奶罐進行稱重時必須為空。

本機依據重量偵測牛奶罐中的牛奶量。如果牛奶罐中沒有足夠的牛奶, 顯示螢幕則會顯示一則訊息。

6. 依照顯示螢幕上的指示操作。
- ✓ 顯示螢幕會引導您完成程序。

備註: 您的機器會自動偵測並對隨附的牛奶罐進行扣重。

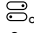

11 兒童安全鎖

為保護兒童免受燙傷和燒傷, 可以鎖定本機。


11.1 啟用兒童安全鎖

要求: 已在基本設定中啟用自動兒童安全鎖。

→ "基本設定", 頁次25

1. 按下 .
2. 按下 .
- ✓ 顯示螢幕顯示 "啟用兒童鎖."。

11.2 停用兒童安全鎖

- ▶ 按住  至少 2 秒。
- ✓ 顯示螢幕顯示 "兒童鎖已停用."。



12 我的最愛

將個人化飲品保存為我的最愛, 以便更快地進行製作。



12.1 建立第一批我的最愛

注意事項

- 建立第一個我的最愛時, 必須先建立一個設定檔。
- 可建立 10 個設定檔, 每個設定檔儲存 10 個我的最愛。

1. 從 "經典模式" 或 "咖啡師模式" 上選擇飲品。
2. 設定飲品參數。
3. 按下 .
4. 輸入設定檔的名稱。
5. 按下  確認。
6. 輸入我的最愛的名稱。

12.2 將我的最愛增添到設定檔

1. 從 "經典模式" 或 "咖啡師模式" 上選擇飲品。
2. 設定飲品參數。
3. 按下 .
4. 選擇所需設定檔。
5. 按下  確認。
6. 輸入我的最愛的名稱。

12.3 選擇我的最愛

1. 反覆向左或向右滑動，直至顯示螢幕上出現 "我的最愛"。
→ "機器顯示", 頁次14
2. 順時針轉動轉環選擇所需的我的最愛。
3. 按下我的最愛。

12.4 重新命名我的最愛

要求: 已選擇我的最愛。

→ "選擇我的最愛", 頁次23

1. 按下 $\underline{\text{L}}$ 。
2. 輸入我的最愛的名稱。
3. 按下 \checkmark 確認。

12.5 編輯我的最愛

要求: 已選擇我的最愛。

→ "選擇我的最愛", 頁次23

1. 按下我的最愛。
- ✓ 顯示螢幕顯示飲品參數。
2. 按下飲品參數。
3. 設定飲品參數。

12.6 刪除我的最愛

要求: 已選擇我的最愛。

→ "選擇我的最愛", 頁次23

1. 按下 \square 。
2. 按下 \checkmark 確認。

12.7 重新命名設定檔

1. 反覆向左或向右滑動，直至顯示螢幕上出現 "我的最愛"。
→ "機器顯示", 頁次14
2. 按下機器顯示 "我的最愛" 上的 \odot 。
3. 按下 $\underline{\text{L}}$ 。
4. 輸入設定檔的名稱。
5. 按下 \checkmark 確認。

12.8 刪除設定檔

1. 反覆向左或向右滑動，直至顯示螢幕上出現 "我的最愛"。
→ "機器顯示", 頁次14

2. 按下機器顯示 "我的最愛" 上的 \odot 。
3. 按下 \square 。
4. 按下 \checkmark 確認。

12.9 添加到設定檔

1. 反覆向左或向右滑動，直至顯示螢幕上出現 "我的最愛"。
→ "機器顯示", 頁次14
2. 按下機器顯示 "我的最愛" 上的 \odot 。
3. 按下 \odot 。
4. 輸入設定檔的名稱。
5. 按下 \checkmark 確認。

13 Home Connect

本電器具備連網功能。將電器連線至行動裝置，以便利用Home Connect App操作功能、調整基本設定或監看目前運作狀態。

Home Connect 服務只在部分國家提供。Home Connect 的功能是否可用取決於您所在國家是否提供Home Connect 的服務。相關資訊請參閱：www.home-connect.com。

如需使用Home Connect，首先必須建立與家用網路 (Wi-Fi¹) 和 Home Connect APP的連線。Home Connect App 將引導您完成整個登入過程。請按照指示說明進行操作，並遵守 Home Connect App 中的提示說明。

注意事項

- 請確保利用 Home Connect App 操作本機時，也應遵循使用說明書的安全提示說明。
→ "安全性", 頁次8
- 請務必以在本電器上操作為優先。在本電器上進行操作期間，將無法透過 Home Connect App操作。
- 本電器在連網待機模式下最多需要2瓦。

¹ Wi-Fi是Wi-Fi Alliance的註冊商標。

13.1 設定 Home Connect

要求: 本電器的安裝地點可以接收到 WLAN 家用網路 (Wi-Fi)。

1. 掃描以下 QR-Code。



您可以透過 QR 代碼安裝 Home Connect App 並連接您的電器。

Home Connect 設定概覽

此處可查看 Home Connect 設定和網路設定概覽。

基本設定	選擇	說明
Wi-Fi	<ul style="list-style-type: none">■ 開■ Off	若長時間外出或節省能源之故，請關閉無線模組 備註: 您的機器在連網待機模式下最多需要 2 W。
Home Connect 輔助	<ul style="list-style-type: none">■ 首次連線時: "開始"■ 立即連線	設定 Home Connect → 頁次 24。
遠端遙控啟動	<ul style="list-style-type: none">■ 關 (僅觀看)■ 永久	在機器上設定遠端遙控啟動。 備註: 無法透過 Home Connect App 設定遠端啟動。

13.3 遠端遙控啟動

如要透過 Home Connect App 啟動並操作機器，請啟動遠端遙控啟動。如果遠端遙控啟動已停用，則只能在 Home Connect App 中顯示機器的運行狀態並進行機器設定。

⚠ 警告 燙傷風險!

透過 Home Connect App 在意外啟動遠端遙控的情況下，可能會導致第三方燙傷。

- ▶ 進行飲品分送時，請勿將手伸到飲品出口的下方。
- ▶ 請勿讓人員 (尤其兒童) 靠近機器。

2. 請遵守 Home Connect APP 的指示說明。

13.2 Home Connect 設定

視需求調整 Home Connect。
可在電器的基本設定中查看 Home Connect 設定。顯示螢幕所顯示的設定將視是否建立 Home Connect 及本電器是否連線到家用網路而定。

13.4 軟體更新

透過此功能可以更新機器的軟體 (例如進行最佳化、故障排除或安全相關的更新)。
一旦出現可用的軟體更新，Home Connect App 將通知該資訊。最新的軟體版本請參閱 Home Connect App 中各家電的電器資訊。

進行軟體更新

要求

- 本機已與家用網路和行動裝置連線。
- App 與顯示螢幕顯示有軟體更新可供下載。

1. 現在或稍後開始軟體更新。
2. 請等待軟體更新完成。

13.5 資料保護

請您注意資料保護的相關提示說明。

電器在第一次連線至與網際網路相連的家用網路時，將傳輸下列各類資料至 Home Connect 伺服器（首次註冊）：

- 唯一電器標識（包括電器密鑰和已安裝的 Wi-Fi 通訊模組的 MAC 位址）。
- Wi-Fi 通訊模組的安全證書（資訊技術的连接保障）。
- 您家電器目前的軟體和硬體版本。
- 將之前任何的狀態恢復至原廠設定。

首次註冊是準備 Home Connect 功能供使用，並在您第一次想使用 Home Connect 功能時才會需要註冊。

備註：請注意，Home Connect 功能只有透過 Home Connect App 時才能使用。您可在 Home Connect App 中檢索資料保護的相關資訊。

14.2 基本設定概覽

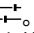
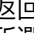
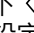
此處可查看基本設定概覽。

基本設定	設定	使用
 家用網路	Wi-Fi	若長時間外出或節省能源之故，請關閉無線模組 備註： 您的機器在連網待機模式下最多需要 2 W。
	Home Connect 輔助遠端遙控啟動	設定 Home Connect → 頁次 24 設定機器上的遠端遙控啟動 備註： 無法透過 Home Connect App 設定遠端啟動。
	網路資訊	顯示網路資訊
	網路憑證重設	重置網路存取資料
 顯示幕	亮度	逐步調整亮度
	遠端檢視	啟動或關閉遠端檢視
	顯示畫面處於關閉狀態	設定待機顯示
	控制環運作方式	設定轉環特性
	顯示兒童安全鎖	顯示或隱藏控制中心中的兒童安全鎖符號

14 基本設定

您可以根據需要調整電器的基本設定和開啟附加功能。

14.1 更改基本設定

1. 反覆地從左向右滑動，直至顯示螢幕上出現 "設定"。
→ "機器顯示", 頁次 14
2. 使用轉環在 12 點鐘位置選擇所需的基本設定。
3. 按下 。
✓ 顯示螢幕會顯示所選基本設定的設定。
4. 使用轉環從列表中選擇所需的設定。如要返回瀏覽，請按下 。
5. 按下所選的設定。如要退出所選設定，請從右向左滑動或按下 。
6. 更改設定。
✓ 本機自動保存設定。

基本設定	設定	使用
	調整顯示畫面	視機器安裝情況或使用者的身高而定水平和垂直調整顯示螢幕
 聲音	開/關音	設定開/關音的音量
	通知聲	設定通知音的音量 備註: 警示和錯誤訊息的通知音一律維持啟動。
	程序聲	設定程序音的音量
	視覺回饋	在發出通知時可開啟或關閉脈衝燈
	降低音量	<ul style="list-style-type: none"> ■ 在規定的時間內降低聲音的音量 ■ 設定啟動時間 ■ 設定結束時間 備註: 警示、錯誤訊息以及開啟和關閉時的訊號音則一律維持啟動。
 展示照明	-	開啟或關閉展示照明
	手動	可提供不同類型的展示照明
 通知	Info-i	顯示或隱藏附加資訊
	快顯提示	顯示或隱藏快顯提示說明
 語言	-	設定語言
 時間與單位	時間和日期	設定時間與日期
	時間格式	設定時間格式
	日期格式	設定日期格式
	溫度單位	設定溫度單位
	重量單位	設定重量單位
	容量單位	設定容量單位
 進階	展示模式	啟用或停用 "展示模式" 備註: 只有在電源開關接通後的最初 3 分鐘內才可進行此設定。
	原廠設定	將電器回復到原廠設定
 電器	開始顯示	設定啟動顯示
	飲品	設定萃取溫度、研磨度、香濃強度、卡布奇諾順序、義式濃縮咖啡瑪奇朵順序、美式咖啡順序及 拿鐵瑪琪朵分層效果訂製

基本設定	設定	使用
	飲品標準參數	將 "經典模式" 與 "咖啡師模式" 中的所有飲品參數重設為原廠設定
	自備牛奶罐	<ul style="list-style-type: none"> ■ 使用或不使用自備的牛奶罐 ■ 自備的牛奶罐秤重
	水質硬度	設定水質硬度
	自動清潔和除鈣	<p>在 "自動清潔和除鈣" 和 "手動清潔和除鈣" 之間進行切換</p> <p>備註: 此設定只有在設定了 "自動清潔和除鈣" 時才可顯示。</p>
	手動清潔和除鈣	<p>在 "自動清潔和除鈣" 和 "手動清潔和除鈣" 之間進行切換</p> <p>備註: 此設定只有在設定了 "手動清潔和除鈣" 時才可顯示。</p>
	除鈣開始時間	<p>設定自動除鈣啟動時間</p> <p>備註: 此設定只有在設定了 "自動清潔和除鈣" 時才可顯示。</p>
	密集使用除鈣	<p>在頻繁使用時開啟或關閉除鈣功能</p> <p>備註: 此設定只有在設定了 "自動清潔和除鈣" 時才可顯示。</p>
	使用者識別	<ul style="list-style-type: none"> ■ 設定近接感測器的範圍 ■ 調整電器的安裝高度 <p>注意事項</p> <ul style="list-style-type: none"> ■ 若設定 "待機時關閉" 或小於 1 m 的訊號範圍，則無法進行遠端啟動。 ■ 為使近接感測器確實偵測到使用者，請設定電器上緣的安裝高度。
	於此之後待機	設定機器進入待機的持續時間
	電器介紹	<p>開啟電器簡介</p> <p>備註: 電器簡介包含基本功能的簡要說明。</p>

14.3 濾水器

濾水器可以幫助減少水中的水垢堆積和雜質。

水中的鈣含量會影響咖啡的香氣和咖啡脂層。BRITA INTENZA 淨水器濾芯的下方配有芳香調節環。可轉動此芳香調節環，為自來水設定最佳芳香等級。

掃描以下 QR 碼，查閱濾水器的詳細使用說明。



插入濾水器

注意

水垢可能造成機器損壞。

- ▶ 適時更換濾水器。
- ▶ 最遲在 2 個月 之後更換濾水器。
- ▶ 注意顯示訊息。

1. 在機器顯示幕上選擇 "模式和服務"。
→ "機器顯示", 頁次14
2. 使用轉環選擇 "清潔和保養"。
3. 使用轉環選擇 "濾水器 (在水箱內)"。
4. 按下 "未安裝"。
5. 按下 "安裝" 並依照顯示幕上的指示操作。

更換或取下濾水器

也可以在無濾水器的情況下使用本機。

1. 在機器顯示幕上選擇 "模式和服務"。
→ "機器顯示", 頁次14
2. 使用轉環選擇 "清潔和保養"。
3. 使用轉環選擇 "拆下" 或 "更換"。
4. 按下 "拆下" 或 "更換", 並依照顯示幕上的指示操作。

注意事項

- 依照當地現行的規定處理用過的淨水器濾芯。
- 更換後的淨水器濾芯應一直以原始密封狀態存放在陰涼乾燥處。

建議

- 出於衛生方面的考慮, 也要更換濾水器。
- 濾水器可以幫助減少對機器的除鈣次數。
- 若使用濾水器, 能使咖啡飲品更加美味。
- 若機器已有很長的一段時間未使用 (例如外出度假), 在使用前應先清洗使用中的濾水器, 方法是沖製一杯熱水即可。
- 可以向零售商或客戶服務購買濾水器。

15 自動清潔與除鈣

您的機器會自動清潔與除鈣。

自動清潔與除鈣可在早期階段防止萃取單元、軟管髒污及系統中的水垢沉積。您的機器每隔一小段時間就會以低濃度自行進行清潔與除鈣。

需要除鈣前可製作的杯數:

水質硬度設定	視飲品大小, 可提供的製作約為
1	100
2	53
3	40
4	33

注意事項

- 為確保機器的所有功能, 請將清潔匣與除鈣匣留在機器中。如果未經詢問就取出卡匣, 可能有液體滲出。立即清除任何洩漏的液體。如果更換卡匣, 請使用相應的保養程序。
- 當需要清潔或除鈣或更換卡匣時, 您的機器會通知您。
- 關機後, 清潔程序即會啟動。
- 可設定除鈣程序的啟動時間。

15.1 使用自動清潔與除鈣

要求: 已有清潔匣與除鈣匣。

1. 在基本設定 "自動清潔和除鈣" 中進行設定, 然後按照步驟安裝卡匣。
2. 如有必要, 設定除鈣程序的啟動時間。
確保已設定目前時間。
也可以手動啟動這兩個程序。
→ "使用保養程序", 頁次30

備註: 清潔程序將在關機後自動啟動。未使用過的卡匣只能存放在原密封包裝中。

16 清潔和保養

16.1 洗碗機適用性

在此查看可以放入洗碗機洗滌的部件概覽。

注意

有些部件不耐高溫，將其放入洗碗機洗滌可能會損壞。

- ▶ 注意洗碗機的使用說明書。
- ▶ 僅將合適的部件放入洗碗機洗滌。
- ▶ 僅使用不會將部件加熱到 60 °C 以上的洗程。

適合用洗碗機清洗：

- 滴水盤
- 滴水盤蓋板
- 咖啡渣匣
- 集水托盤
- 附有蓋子和底座的牛奶罐
- 牛奶罐層架
- 飲品分送器
- 奶泡系統



不適合用洗碗機清洗：

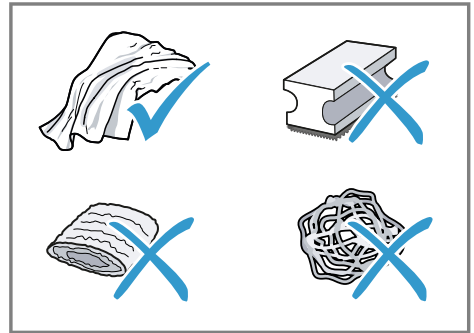
- 附有蓋子的水箱
- 萃取單元
- 飲品出口蓋板
- 萃取室蓋板
- 附有蓋子的咖啡豆槽
- 層架
- 匣倉蓋板



注意

不合適的清潔劑可能損害本電器的表面。

- ▶ 請勿使用腐蝕性或磨蝕性的清潔劑。
 - ▶ 請勿使用任何含酒精或苯的清潔劑。
 - ▶ 請勿使用硬質百潔布或清潔海綿。
- 不合適的洗滌劑和除鈣劑可能損壞本機。
- ▶ 請勿使用純檸檬酸、醋或醋基除鈣劑進行除鈣。
 - ▶ 請勿使用含磷酸的除鈣劑。
 - ▶ 僅限使用專為本機開發的除鈣匣和清潔匣。
 - ▶ 僅限使用專為機器開發的除鈣錠和清潔錠。



建議

- 請徹底清洗新的海綿布，以去除可能黏附在其上的鹽分。鹽分可能會導致不鏽鋼表面生鏽。
- 務必立即清除水垢、咖啡、牛奶、清潔劑及除鈣劑的殘留物，以防止腐蝕的形成。

16.2 清潔劑

請僅使用合適的清潔劑。

合適的清潔劑

務必使用適合清潔本電器各種表面的清潔劑。

機門

區域	提示說明	合適的清潔劑
門玻璃	請勿使用玻璃刮刀。 使用軟布或超細纖維布清潔。	<ul style="list-style-type: none"> ■ 玻璃清潔劑
轉環	使用微濕的軟布清潔。 請勿噴入清潔劑。	<ul style="list-style-type: none"> ■ 洗滌液

區域	提示說明	合適的清潔劑
外殼、光滑表面、操作面板	使用軟布或超細纖維布清潔。	
飲品出口	製作飲品後，請用微濕的軟布進行清潔。	
水箱	用乾淨清潔的水進行沖洗。	

16.3 清潔機器

⚠ 警告 觸電風險!

濕氣滲入可能會導致觸電。

- ▶ 切勿將本電器或電源線浸泡在水裡。
- ▶ 請勿將液體潑灑到電器插頭連接處。
- ▶ 請勿使用蒸氣清潔機或高壓清潔機清潔本電器。

⚠ 警告 燙傷風險!

機器的某些零件溫度會變得非常高。

- ▶ 請勿觸摸這些高溫的設備部件。
- ▶ 使用後請先讓這些高溫的機器零件冷卻，才能觸摸。
- ▶ 如果長時間不在家（如度假），請使用 "假日節能模式"。

→ "使用 假日節能模式", 頁次35

備註: 在冷態啟動本機或在製作完咖啡後關閉本機時，本機會自動進行清洗。系統會隨之自行清潔。

16.4 清潔滴水盤和咖啡渣匣

每天清潔並清空滴水盤和咖啡渣匣，以防止沉積物堆積。可以將組件放入洗碗機清洗。

1. 向前拉出滴水盤和咖啡渣匣。
→ 圖 22
2. 清潔機器內部。
→ 圖 23
3. 清潔滴水盤和咖啡渣匣，再將其插回本機中。
→ 圖 24

16.5 清潔牛奶罐

1. 將牛奶罐拆解成單個零件。
→ 圖 16

2. 清潔並擦乾牛奶罐的各個零件。
→ 圖 17
3. 將牛奶罐的各個零件重新組裝。
→ 圖 18
4. 將牛奶軟管插入牛奶罐，再將牛奶罐放在牛奶罐層架上。
→ 圖 19

16.6 清潔水箱

→ 圖 5

16.7 保養程序

若插入或取出濾水器或需要徹底清潔您的機器，請使用保養程序。您的機器會在應該運行保養程序時通知您，例如清潔程序。

注意事項

- 顯示螢幕會顯示流程進度。
- 若您的機器被鎖定，只有在除鈣過程完成後才能重新進行操作。

建議

- 除了自動清洗過程外，還要每週取下並清潔萃取單元。
→ "保養程序概覽", 頁次30
- 為讓除鈣錠可以更好、更快溶解，請使用溫水執行保養程序。

使用保養程序

1. 在機器顯示幕上選擇 "模式和服務"。
→ "機器顯示", 頁次14
2. 使用轉環選擇所需程序。
3. 啟動程序。
- ✓ 顯示幕顯示所選程序並引導您完成程序。

保養程序概覽

可在此處查看保養程序概覽。

快速清潔奶泡系統	自動清洗奶泡系統
奶泡系統除鈣	清除奶泡系統中的水垢殘留物
清潔 ¹	清除管路中的咖啡殘渣
自動清潔 ²	自動清除管路中的咖啡殘渣
除鈣 ¹	清除管路中的水垢
自動除鈣 ²	自動清除管路中的水垢殘留物
清潔和除鈣 ¹	清除管路中的咖啡殘渣與水垢殘留物
緊急清潔和除鈣	清除管路中的咖啡殘渣與水垢殘留物 備註: 只有在卡匣已空或遺失的情況下，才能使用本保養程序。
更換卡匣 ²	更換卡匣

清潔沖泡裝置	顯示螢幕會逐步顯示如何以最佳方式清潔萃取單元。
飲品出口清潔	顯示螢幕會逐步顯示如何以最佳方式手動清潔品分送器和牛奶系統。
濾水器（在水箱內）	插入、更換或取出濾水器
特殊清洗	若服務程序因停電等因素中斷，本機會自動進行清洗。本機隨後會再度達到運行就緒狀態。

建議

- 啟動 "除鈣" 或 "清潔和除鈣" 程序時，請準備一個至少為 0,5 l 容量的容器。
- 使用濾水器時，到需要執行保養程序的時間間隔會延長。
- 保養程序 "清潔和除鈣" 將 "除鈣" 和 "清潔" 功能結合在一起。

17 排除故障

電器上發生的輕微故障，大多可以自行解決。聯絡客戶服務之前，請先利用故障排除資訊嘗試自行解決問題。此舉可避免不必要的開銷。

提示: 隨時將電器連線至 Home Connect App，以取得自動軟體更新功能。如此才能排除錯誤、改善效能以及新增功能。

⚠ 警告 觸電風險!

不當維修可能導致危險。

- ▶ 僅有合格的專業人員才可維修電器。
- ▶ 僅限使用原廠備件來維修電器。
- ▶ 若本電器的電源線或連接線損壞，請務必向製造商或客戶服務購買專門的電源線或專門的電器連接線，僅由受過訓練的專業技術人員來進行維修或更換損壞的電源線。

故障 原因及疑難排解

Home Connect無法正常運作。	可能有不同的原因。 ▶ 請至 www.home-connect.com 。
---------------------	--

¹ 僅在設定 "手動清潔和除鈣" 時才可用。

² 僅在設定 "自動清潔和除鈣" 時才可用。

故障	原因及疑難排解
機器只流出水，未流出咖啡。	<p>機器無法偵測到空的咖啡豆槽。</p> <ul style="list-style-type: none">▶ 請添加咖啡豆。 <p>萃取單元上的咖啡軸被阻塞。</p> <ul style="list-style-type: none">▶ 請清潔萃取單元。 <p>咖啡豆過油，未掉入研磨器內。</p> <ul style="list-style-type: none">▶ 輕輕拍打咖啡豆槽。▶ 請更換其他咖啡豆種類。▶ 請勿使用過油的咖啡豆。▶ 用柔軟的濕布清潔清空的咖啡豆槽。 <p>萃取單元未被正確插入。</p> <ol style="list-style-type: none">1. 檢查萃取單元是否正確插入並牢固鎖定。2. 請將上方的紅色推桿向左滑動。3. 插入萃取室蓋板。
機器未流出奶泡。	<p>奶泡系統變髒。</p> <ul style="list-style-type: none">▶ 請用手清洗奶泡系統或將其放入洗碗機洗滌。 <p>牛奶軟管未浸入牛奶當中。</p> <ul style="list-style-type: none">▶ 請使用更多牛奶。▶ 檢查牛奶軟管是否浸入牛奶當中。 <p>本機鈣化嚴重。</p> <ul style="list-style-type: none">▶ 請為本機進行除鈣。
奶泡系統未吸入牛奶。	<p>奶泡系統未正確組裝。</p> <ul style="list-style-type: none">▶ 請正確組裝奶泡系統。 <p>牛奶軟管未浸入牛奶當中。</p> <ul style="list-style-type: none">▶ 請使用更多牛奶。▶ 檢查牛奶軟管是否浸入牛奶當中。
奶泡溫度過冷。	<p>牛奶溫度過冷。</p> <ul style="list-style-type: none">▶ 請使用微溫的牛奶。
冷萃飲品不夠冰。	<p>水箱中的水是溫水。</p> <ol style="list-style-type: none">1. 向水箱加入不含碳酸的乾淨冷自來水。2. 為了讓飲品更加清涼爽口，可以加入冰塊。
機器未沖製熱水。	<p>飲品分送器變髒。</p> <ul style="list-style-type: none">▶ 請將飲品分送器放入洗碗機洗滌。
機器未流出飲品。	<p>濾水器有空氣。</p> <ol style="list-style-type: none">1. 將濾水器浸入水中，開口朝上，直到不再有氣泡冒出。2. 請重新插回濾水器。 <ul style="list-style-type: none">▶ 將濾水器筆直穩固地按壓到水箱接口。 <p>除鈣劑殘留物會阻塞水箱。</p> <ol style="list-style-type: none">1. 取出水箱。2. 徹底清潔水箱。3. 鬆開浮球，使其能夠再次移動。

故障	原因及疑難排解
水滴在機器內的底部。	滴水盤過早被取出。 ▶ 製作完最後一杯飲品後，請等候數秒，再將滴水盤取出。
棕水位於咖啡渣匣或滴水盤下方。	咖啡渣落在滴水邊緣無法看見的底部，會導致水流到咖啡渣匣或滴水盤下方。 1. 取下滴水盤和咖啡渣容器。 2. 取下釀造室蓋。 3. 清除滴濾杯邊緣的咖啡渣。 → 圖 25
無法取出萃取單元。	鎖定裝置無法解開，萃取單元卡住。 ▶ 停止電器運作，並於 3 分鐘後再重新開啟。
研磨器未運行。	機器溫度過高。 1. 使用電源開關斷開機器與電源的連接。 2. 請等候 1 小時，讓本機冷卻。
儘管咖啡豆槽已滿，但研磨器未研磨任何咖啡豆。	咖啡豆過油，未掉入研磨器內。 ▶ 輕輕拍打咖啡豆槽。 ▶ 請更換其他咖啡豆種類。 ▶ 請勿使用過油的咖啡豆。 ▶ 用柔軟的濕布清潔清空的咖啡豆槽。
咖啡或奶泡品質差異太大。	本機結垢。 ▶ 請為本機進行除鈣。
奶泡品質差異太大。	奶泡品質取決於所使用的牛奶或植物飲品的類型。 ▶ 透過選擇牛奶或植物性飲品種類來將效果最佳化。
咖啡未流出或流速成滴狀。 未達到所設定的份量。	研磨度設定得過細。 ▶ 將研磨度調為較粗的設定。 本機鈣化嚴重。 ▶ 請為本機進行除鈣。 濾水器有空氣。 1. 將濾水器浸入水中，開口朝上，直到不再有氣泡冒出。 2. 請重新插回濾水器。
咖啡無咖啡脂層。	機器變髒。 ▶ 請清潔萃取單元。 ▶ 為本機進行除鈣和清潔。 咖啡豆種類不佳。 ▶ 請改用羅布斯塔含量較高的咖啡豆種類。 咖啡豆非新鮮烘焙。 ▶ 請使用新鮮咖啡豆。 研磨度對咖啡豆不合適。 ▶ 將研磨度調為較細的設定。
咖啡太酸。	研磨度設定得太粗。 ▶ 將研磨度調為較細的設定。

故障	原因及疑難排解
咖啡太酸。	咖啡豆種類不佳。 ▶ 請改用羅布斯塔含量較高的咖啡豆種類。
咖啡太苦。	研磨度設定得過細。 ▶ 將研磨度調為較粗的設定。 咖啡豆種類不佳。 ▶ 請更換其他咖啡豆種類。
咖啡有焦味。	研磨度設定得過細。 ▶ 將研磨度調為較粗的設定。 咖啡豆種類不佳。 ▶ 請更換其他咖啡豆種類。 萃取溫度過高。 ▶ 將萃取溫度調低。
咖啡渣不緊實且太濕。	研磨度設定不佳。 ▶ 請將研磨度調為較粗或較細的設定。 咖啡豆過油。 ▶ 請改用其他咖啡豆種類。
顯示螢幕顯示「插入萃取單元」。	萃取單元未被正確插入。 1. 檢查萃取單元是否正確插入並牢固鎖定。 2. 請將上方的紅色推桿向左滑動。 3. 插入萃取室蓋板。
儘管水箱已滿，但顯示螢幕仍顯示向水箱加水。	水箱插入不正確。 ▶ 請正確插入水箱。 水箱中有碳酸水。 ▶ 向水箱加入不含碳酸的乾淨冷自來水。 浮球卡在水箱中。 1. 取出水箱。 2. 徹底清潔水箱。 3. 鬆開浮球，使其能夠再次移動。 未按說明書清洗新的濾水器。 1. 請按說明書清洗濾水器。 2. 請使用濾水器。 濾水器有空氣。 1. 將濾水器浸入水中，開口朝上，直到不再有氣泡冒出。 2. 請重新插回濾水器。 濾水器太舊。 ▶ 插入新的濾水器。 水箱中的水垢堆積會阻塞系統。 1. 徹底清潔水箱。 2. 啟動除鈣程序。

故障	原因及疑難排解
顯示螢幕顯示清潔萃取單元。	萃取單元變髒。 ▶ 請清潔萃取單元。
顯示螢幕顯示出現錯誤的電壓。	萃取單元的機械裝置運作不順。 ▶ 請清潔萃取單元。
顯示螢幕顯示重新啟動機器。	電壓出現問題。 ▶ 僅在 220–240 V ~ 下操作本機。
顯示螢幕顯示重新啟動機器。	本機故障。 1. 將電源開關調至 ○ 並等候 60 秒。 2. 將電源開關調至 I。
顯示螢幕經常出現 "清潔和除鈣"。	軟化過的水仍含有少量水垢。 1. 請插入新的濾水器。 2. 請適當設定水質硬度。

18 運送、存放和廢棄處理

18.1 使用 "假日節能模式"

如果長時間外出不不在，可到本機上設定為節能的 "假日節能模式"。"假日節能模式" 結合多種保養程序。

1. 在機器顯示幕上選擇 "模式和服務"。
→ "機器顯示", 頁次 14
2. 使用轉環選擇 "假日節能模式"。
3. 按下 "開始"。

18.2 舊電器廢棄處理

舊電器在經由合乎環保的標準處理後，可以回收有價值的原材料。

1. 拔除電源線插頭。
2. 剪斷電源線。
3. 請以環保的方式進行本電器的廢棄處理。

關於現行廢棄物處理的相關資訊，請向經銷商及當地或市政管理單位查詢。



本機已根據歐盟法令 2012/19/EU 關於電氣和電子設備之規定 (報廢電子電氣設備, WEEE) 進行了標記。
該法令是在全歐盟範圍內有關廢棄設備回收處理和

再生利用的有效法律依據。

19 客戶服務

電器上市後，可向本公司的客戶服務購買功能相關且可存放的原廠耗材，銷售時間為 10 年。

有關進一步資訊請洽詢本公司客戶服務。

有關您所在國家的保固期和保固條款的詳細資訊，可透過隨附的服務聯絡方式和保固條件文件上的 QR Code，向本公司的客戶服務、您的經銷商或本公司網站查詢。

客戶服務聯絡資料可透過隨附的服務聯絡方式和保固條件文件上的 QR Code，向本公司網站查詢。

台灣 RoHS 限用物質含有情況標示資訊請參考網址：<https://www.gaggenau.com.tw/for-owners/downloads>

19.1 產品編號 (E-Nr.)、生產編號 (FD) 及貨號 (Z-Nr.)

聯絡客戶服務時，需要告知產品編號 (E-Nr.)、製造編號 (FD) 及貨號 (Z-Nr.)，這些資訊可查看機器的規格銘板。

如需快速重複查看電器資料和客戶服務電話號碼，可記下資料。

20 技術資料

電壓	220– 240 V ~
頻率	50 / 60 Hz
電力負載	1500 W
最大泵壓，靜態	19 bar
水箱最大容量（不含濾水器）	2,4 l
咖啡豆槽最大容量	400 g
電源線長度	1,7 m
機器高度	456 mm
機器寬度	594 mm
機器深度	GC25...: 377 mm; GC45...: 364 mm
淨重量	20-23 kg
研磨器類型	陶瓷

本產品包含能源效率等級為 D 和 E 的電燈。該電燈作為備件提供，只能由經過訓練的專業人員更換。

20.1 有關自由開源軟體的資訊

本產品包含由版權所有者授權的自由開源軟體組件。

對應的授權資訊儲存在家用電器上。也可以透過 Home Connect App 存取對應的授權資訊：「配置文件->法規提示說明->授權資訊」。¹您也可以從品牌產品網站下載授權資訊。（請在產品網站上搜尋您的電器型號和其他文件。）或者可以透過 ossrequest@bshg.com 或 BSH Hausgeräte GmbH（地址：Carl-Wery-Str. 34, D-81739 München）索取相關資訊。

相關原始碼將根據要求提供。

請將您的請求寄到

ossrequest@bshg.com 或 BSH Hausgeräte GmbH（地址：Carl-Wery-Str. 34, D-81739 München）。

主旨：„OSSREQUEST“

處理請求的費用將由您承擔。此項服務自購買之日起三年內有效，或至少在我們為對應電器提供支援和更換備件的期間內有效。

¹ 依電器配備而定

21 符合性聲明

本公司BSH Hausgeräte GmbH在此聲明配有Home Connect功能的家用電器符合指令2014/53/EU的基本要求以及其他相關的規定。

有關詳細的RED符合性聲明，您可以上網在 www.gaggenau.com 您的電器產品頁面中的其他文件查看相關資訊。



取得審驗證明之低功率射頻器材，非經核准，公司、商號或使用者均不得擅自變更頻率、加大功率或變更原設計之特性及功能。低功率射頻器材之使用不得影響飛航安全及干擾合法通信；經發現有干擾現象時，應立即停用，並改善至無干擾時方得繼續使用。前述合法通信，指依電信管理法規定作業之無線電通信。低功率射頻器材須忍受合法通信或工業、科學及醫療用電波輻射性電機設備之干擾。應避免影響附近雷達系統之操作。

高增益指向性天線只得應用於固定式點對點系統。

工作頻率

2.402~2.480 GHz (GFSK BLE-40CH)


2.412~2.472 GHz (DSSS, OFDM, OFDM-MIMO 20M Mode 13CH)

5.180~5.240 GHz (OFDM, OFDMMIMO 20M Mode 4CH, OFDMMIMO 40M Mode 2CH, OFDMMIMO 80M Mode 1CH)

5.260~5.320 GHz (OFDM, OFDMMIMO 20M Mode 4CH, OFDMMIMO 40M Mode 2CH, OFDMMIMO 80M Mode 1CH)

5.500~5.700 GHz (OFDM, OFDMMIMO 20M Mode 11CH, OFDMMIMO 40M Mode 5CH, OFDMMIMO 80M Mode 3CH)

5.745~5.825 GHz (OFDM, OFDMMIMO 20M Mode 5CH, OFDMMIMO 40M Mode 2CH, OFDMMIMO 80M Mode 1CH)

	BE	BG	CZ	DK	DE	EE	IE	EL	ES
	FR	HR	IT	CY	LI	LV	LT	LU	HU
	MT	NL	AT	PL	PT	RO	SI	SK	FI
	SE	NO	CH	TR	IS	UK (NI)			

5 GHz WLAN (Wi-Fi) : 僅限室內使用。

AL	BA	MD	ME	MK	RS	UK	UA
----	----	----	----	----	----	----	----

5 GHz WLAN (Wi-Fi) : 僅限室內使用。

The difference is Gaggenau

gaggenau.com

BSH Hausgeräte GmbH

Carl-Wery-Straße 34
81739 München
GERMANY

www.gaggenau.com

博西家用電器股份有限公司
台北市內湖區洲子街80號11樓
0800-783-888
www.gaggenau.com.tw



8001345123 (060312)
zh-tw