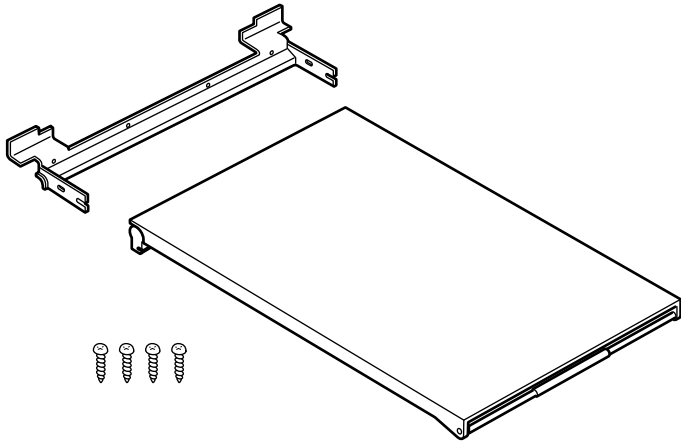
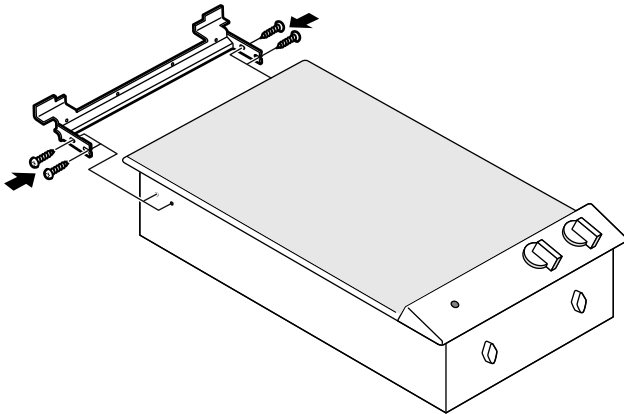


VD 201

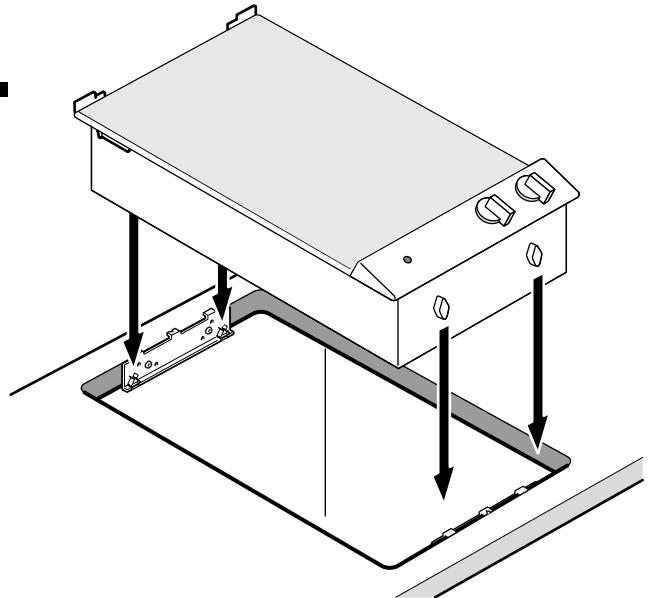
- de Montageanleitung
- en Installation instructions
- fr Notice de montage
- it Istruzioni per il montaggio
- nl Installatievoorschrift
- es Instrucciones de montaje
- pt Instruções de montagem
- el Οδηγίες εγκατάστασης
- sv Monteringsanvisning
- da Monteringsvejledning
- no Monteringsveiledning
- fi Asennusohje
- ru Инструкция по монтажу
- cs Montážní návod
- pl Instrukcja montażu
- tr Montaj kılavuzu



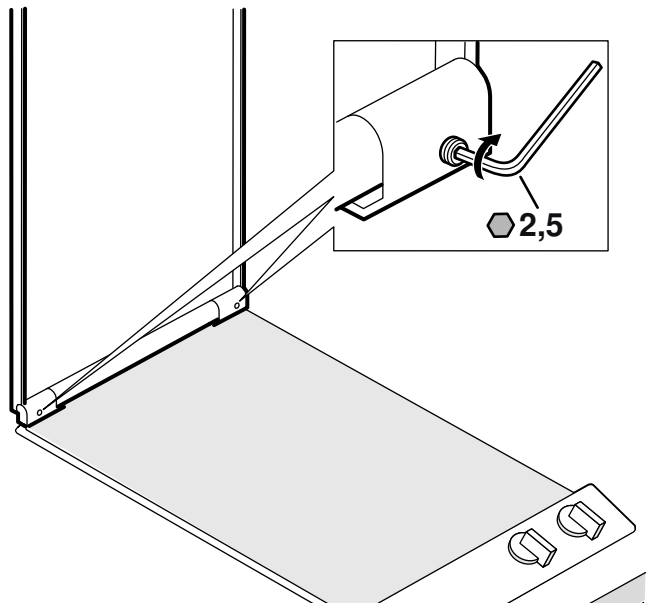
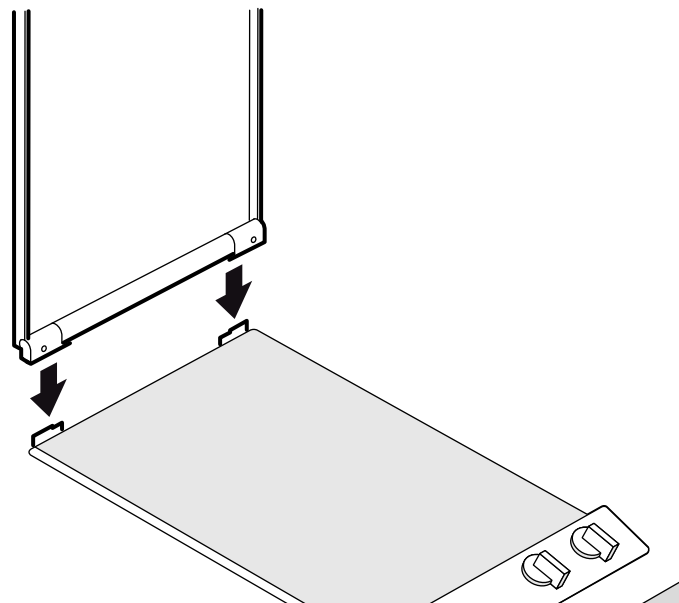
1.



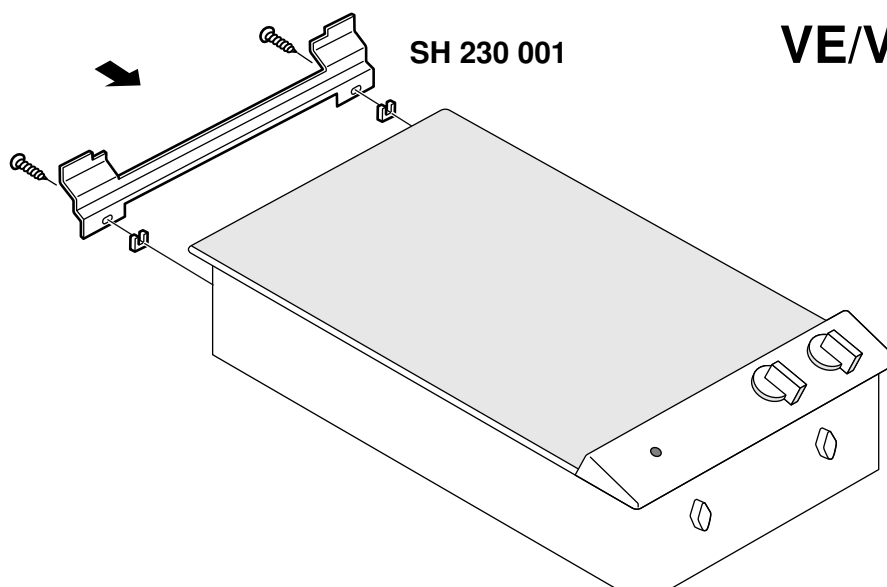
2.



3.



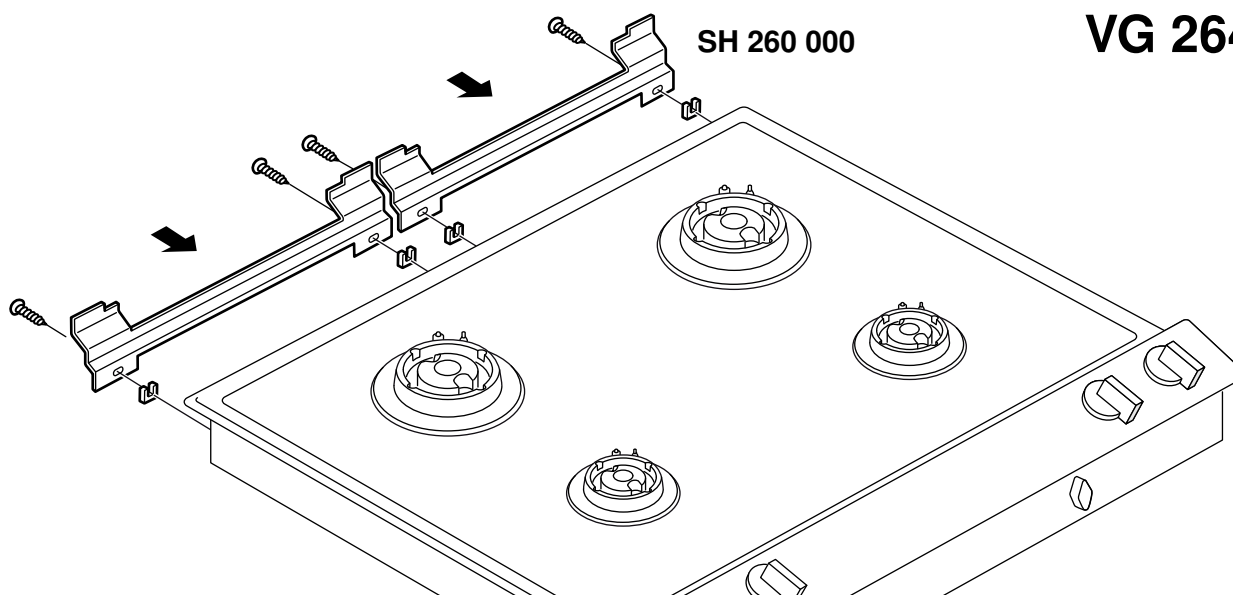
4.



SH 230 001

VE/VI/VP 230

5.



SH 260 000

VG 264

de

Allgemeine Hinweise

Die Geräteabdeckung VD 201 014 (Edelstahl-Version) und VD 201 034 (Aluminium-Version) kann mit folgenden Geräten kombiniert werden:

- VE 230 (Sie benötigen den separat erhältlichen Montagesatz SH 230 001)
- VF 230
- VG 231 (vor dem Schließen der Geräteabdeckung muss der Topfrost umgedreht werden)
- VG 232
- VG 264 (Sie benötigen zwei Geräteabdeckungen und den separat erhältlichen Montagesatz SH 260 000)
- VI 230 (Sie benötigen den separat erhältlichen Montagesatz SH 230 001)
- VK 230
- VP 230 (Sie benötigen den separat erhältlichen Montagesatz SH 230 001)

Bei VR 230 ist die Geräteabdeckung im Lieferumfang enthalten.

⚠ Verbrennungsgefahr!

Das Gerät nie mit geschlossener Geräteabdeckung einschalten. Die Geräteabdeckung erst schließen, wenn das Gerät abgekühlt

ist. Die Geräteabdeckung nicht zum Warmhalten oder Abstellen benutzen.

Montage der Geräteabdeckung

1. Befestigungswinkel mit den beiliegenden Schrauben seitlich am Gerät anschrauben.
2. Gerät in die Arbeitsplatte einsetzen.
3. Geräteabdeckung senkrecht auf den Befestigungswinkel aufsetzen. Die beiden Madenschrauben festdrehen.
4. Geräteabdeckung schließen und prüfen, ob sie gleichmäßig aufliegt.

Falls Nachjustieren nötig ist: Gerät von unten aus der Arbeitsplatte herausdrücken, seitliche Schrauben am Befestigungswinkel lösen. Deckel in den Langlöchern justieren, Schrauben festdrehen.

Hinweise zur Montage an VG 264 und VE/VI/VP 230

Bitte bestellen Sie zusätzlich den separat erhältlichen Montagesatz (VG 264: SH 260 000, VE/VI/VP 230: SH 230 001). Für VG 264 benötigen Sie zwei Geräteabdeckungen.

Bei diesen Geräten den Befestigungswinkel hinten am Gerät anschrauben. Bei Bedarf mit den beiliegenden Unterscheiben verschiedener Dicke justieren.

General information

The appliance cover VD 201 014 (stainless steel) and VD 201 034 (aluminium) can be combined with the following appliances:

- VE 230 (please order the separate installation kit SH 230 001)
- VF 230
- VG 231 (turn the pan support before closing the appliance cover)
- VG 232
- VG 264 (please order the separate installation kit SH 260 000)
- VI 230 (please order the separate installation kit SH 230 001)
- VK 230
- VP 230 (please order the separate installation kit SH 230 001)

For VR 230 the appliance cover is provided in the scope of delivery.

Risk of burns!

Do not operate the appliance with the cover closed. Do not close the appliance cover until the appliance has cooled down completely. Do not use the appliance cover for placing objects or for keeping things warm.

Installing the appliance cover

1. Screw the mounting bracket with the screws provided to the sides of the appliance.
2. Insert the appliance into the cut-out.
3. Place the appliance cover upright onto the pre-fitted securing brackets. Tighten the retaining screws on the hinge.
4. Lower the appliance cover. Check if it rests evenly on the appliance.

If necessary, align the appliance cover: push out the appliance from below and loosen the screws on the securing brackets. Align the appliance cover using the oval holes and tighten the screws.

Installation with VG 264 and VE/VI/VP 230

Please order the separate installation kit (VG 264: SH 260 000, VE/VI/VP 230: SH 230 001). You need two appliance covers for VG 264.

Screw the mounting bracket to the back of the appliance. If necessary, use the washers provided in different thicknesses to adjust the appliance cover.

Instructions générales

Le couvercle VD 201 014 (version inox) et le couvercle VD 201 034 (version aluminium) peuvent être associés aux appareils suivants :

- VE 230 (vous avez besoin dans ce cas du kit de montage SH 230 001 disponible séparément)
- VF 230
- VG 231 (avant la fermeture du couvercle, il faut tourner la grille)
- VG 232
- VG 264 (il vous faut dans ce cas deux couvercles et le kit de montage SH 260 000 disponible séparément)
- VI 230 (vous avez besoin dans ce cas du kit de montage SH 230 001 disponible séparément)
- VK 230
- VP 230 (vous avez besoin dans ce cas du kit de montage SH 230 001 disponible séparément)

Le VR 230 est fourni avec le couvercle.

Risque de brûlure !

N'allumez jamais l'appareil lorsque le couvercle est fermé. Ne fermez pas le couvercle avant le refroidissement de l'appareil. N'utilisez pas le couvercle pour maintenir au chaud ou déposer des objets.

Montage du couvercle

1. Visser l'équerre de fixation sur le côté de l'appareil au moyen des vis fournies.
2. Insérer l'appareil dans le plan de travail.
3. Poser le couvercle verticalement sur l'équerre de fixation. Visser et serrer les deux vis sans tête.
4. Fermer le couvercle et vérifier qu'il repose bien de manière régulière.

S'il faut ajuster : pousser l'appareil par le dessous pour le dégager du plan de travail, desserrer les vis latérales de l'équerre de fixation. Ajuster le couvercle dans les trous oblongs, serrer les vis.

Instructions de montage pour les VG 264 et VE/VI/VP 230

Veillez commander séparément le kit de montage (VG 264 : SH 260 000, VE/VI/VP 230 : SH 230 001). Pour le VG 264, vous aurez besoin de deux couvercles.

Sur ces appareils, visser l'équerre de fixation à l'arrière. Si nécessaire, ajuster au moyen des rondelles d'épaisseurs différentes fournies dans le kit.

Indicazioni generali

Il coperchio VD 201 014 (versione in acciaio inox) e VD 201 034 (versione in alluminio) può essere combinato con i seguenti apparecchi:

- VE 230 (avete bisogno del kit di montaggio disponibile separatamente SH 230 001)
- VF 230
- VG 231 (prima di chiudere il coperchio bisogna girare la griglia)
- VG 232
- VG 264 (sono necessari due coperchi ed il kit di montaggio disponibile separatamente SH 260 000)
- VI 230 (avete bisogno del kit di montaggio disponibile separatamente SH 230 001)
- VK 230
- VP 230 (avete bisogno del kit di montaggio disponibile separatamente SH 230 001)

Sul VR 230 il coperchio è compreso nella fornitura.

Pericolo di ustione!

Non accendere mai l'apparecchio con la copertura chiusa. Chiudere la copertura solo dopo che l'apparecchio si è raffreddato. Non usare la copertura per tenere caldi i cibi o come superficie di appoggio.

Montaggio del coperchio dell'apparecchio

1. Avvitare l'angolare di fissaggio lateralmente sull'apparecchio con le viti in dotazione.
 2. Inserire l'apparecchio nel piano di lavoro.
 3. Poggiare il coperchio verticalmente sull'angolare di fissaggio. Stringere le due viti.
 4. Chiudere il coperchio e controllare che poggia correttamente.
- Se necessario regolare: spingere l'apparecchio dal basso del piano di lavoro, svitare le viti laterali sull'angolare di fissaggio. Regolare il coperchio nei fori oblungi e stringere le viti.

Indicazioni per il montaggio su VG 264 e VE/VI/VP 230

Si prega di ordinare separatamente il kit di montaggio disponibile (VG 264: SH 260 000, VE/VI/VP 230: SH 230 001). Per il VG 264 avete bisogno di due coperchi per l'apparecchio. Su questi apparecchi avvitate l'angolare di fissaggio sul retro. Qualora necessario, regolare con le rondelle fornite in dotazione in spessori diversi.

Algemene aanwijzingen

De afdekkingen VD 201 014 (uitvoering van roestvrij staal) en VD 201 034 (aluminium uitvoering) kunnen met de volgende apparaten worden gecombineerd

- VE 230 (hiervoor is het apart te verkrijgen montagesetje SH 230 001 nodig)
- VF 230
- VG 231 (vóór het sluiten van de afdekking moet de pandrager worden omgedraaid)
- VG 232
- VG 264 (er zijn twee afdekkingen nodig en het apart te verkrijgen montagesetje (SH 260 000)
- VI 230 (hiervoor is het apart te verkrijgen montagesetje SH 230 001 nodig)
- VK 230
- VP 230 (hiervoor is het apart te verkrijgen montagesetje SH 230 001 nodig)

Bij VR 230 is de afdekking bij de levering inbegrepen.

U kunt zich branden!

Schakel het apparaat nooit in wanneer de afdekking is gesloten. Sluit de afdekking pas, wanneer het apparaat is afgekoeld. Gebruik de afdekking niet als warmhoudplaat en zet er geen voorwerpen op.

Montage van de afdekking

1. Monteer het bevestigingsprofiel met de bijgevoegde schroeven aan de zijkant van het apparaat.
2. Plaats het apparaat in het werkblad.
3. Plaats de afdekking recht op het bevestigingsprofiel. Schroef de beide tapeinden vast.
4. Sluit de afdekking en controleer of deze gelijkmatig op het apparaat ligt.

Indien blijkt dat de afdekking toch nog moet worden gejusteerd. Druk het apparaat van onderen af uit het werkblad, draai de schroeven aan de zijkant van het bevestigingsprofiel los. Justeer de afdekking via de langwerpige gaten en draai de schroeven weer vast.

Aanwijzingen voor de montage op VG 264 en VE/VI/VP 230

Bestel hiervoor het apart te verkrijgen montagesetje (VG 264: SH 260 000, VE/VI/VP 230: SH 230 001). Voor VG 264 zijn twee afdekkingen nodig.

Bij deze apparaten dient het bevestigingsprofiel aan de achterkant van het apparaat te worden geschroefd. Indien nodig, op maat brengen met behulp van de bijgevoegde sluitringen van verschillende dikte.

Indicaciones generales

La cubierta de aparato VD 201 014 (versión de acero inoxidable) y VD 201 034 (versión de aluminio) puede combinarse con los aparatos siguientes:

- VE 230 (Necesita el kit de montaje que puede adquirir aparte SH 230 001)
- VF 230
- VG 231 (antes de cerrar la cubierta de aparato deberá darle la vuelta a la rejilla para ollas)
- VG 232
- VG 264 (Necesita dos cubiertas de aparatos y el kit de montaje que puede adquirir aparte SH 260 000)
- VI 230 (Necesita el kit de montaje que puede adquirir aparte SH 230 001)
- VK 230
- VP 230 (Necesita el kit de montaje que puede adquirir aparte SH 230 001)

En el VR 230 la cubierta de aparato forma parte del suministro.

¡Peligro de quemaduras!

No ponga nunca el aparato en marcha con la cubierta cerrada. No cierre la cubierta del aparato hasta que este se haya enfriado. No utilice la cubierta del aparato como superficie para depositar enseres o como superficie de mantenimiento de calor.

Montaje de la cubierta del aparato

1. Atornillar el ángulo de fijación con los tornillos adjuntos en el lateral del aparato.
2. Insertar el aparato en la encimera.
3. Apoyar la cubierta del aparato perpendicular sobre el ángulo de fijación. Atornillar firmemente los dos tornillos prisioneros.
4. Cerrar y comprobar si asienta uniformemente la cubierta del aparato.

En caso necesario reajustarla: Presionar el aparato fuera de la encimera desde abajo, soltar los tornillos laterales en el ángulo de fijación. Ajustar la tapa en los orificios oblongos, apretar bien los tornillos.

Indicaciones acerca del montaje en la VG 264 y VE/VI/VP 230

Por favor solicite por separado el kit de montaje que puede comprar aparte (VG 264: SH 260 000, VE/VI/VP 230: SH 230 001). Para el VG 264 necesita dos cubiertas de aparatos.

Atornillar en estos aparatos el ángulo de fijación en el lado posterior del aparato. En caso necesario ajuste el grosor necesario con las arandelas de suplementación adjuntas.

Notas gerais

A cobertura de aparelho VD 201 014 (versão em aço inoxidável) e VD 201 034 (versão em alumínio) pode ser combinada com os seguintes aparelhos:

- VE 230 (é necessário o conjunto de montagem SH 230 001, disponível em separado)
- VF 230
- VG 231 (antes de fechar a cobertura do aparelho é necessário virar o queimador ao contrário)
- VG 232
- VG 264 (são necessárias duas coberturas de aparelho e o conjunto de montagem, disponível em separado, SH 260 000)
- VI 230 (é necessário o conjunto de montagem SH 230 001, disponível em separado)
- VK 230
- VP 230 (é necessário o conjunto de montagem SH 230 001, disponível em separado)

O VR 230 é fornecido com a cobertura de aparelho.

Perigo de queimadura!

Nunca ligar o aparelho com a cobertura fechada. Fechar a cobertura do aparelho apenas depois de o mesmo ter arrefecido completamente. Não utilizar a cobertura do aparelho como superfície de aquecimento ou para pousar objectos.

Montagem da cobertura do aparelho

1. Aparafusar o esquadro de fixação com os parafusos fornecidos na parte lateral do aparelho.
2. Posicionar o aparelho no tampo de cozinha.
3. Colocar a cobertura do aparelho verticalmente no esquadro de fixação. Apertar ambos os parafusos sem cabeça.
4. Fechar a cobertura do aparelho e verificar se esta fecha uniformemente.

Se for necessário proceder a um reajuste: retirar o aparelho do tampo de cozinha, empurrando-o pela parte inferior, soltar os parafusos laterais do esquadro de fixação. Ajustar a tampa nos orifícios oblongos, apertar os parafusos.

Instruções de montagem do VG 264 e VE/VI/VP 230

Adicionalmente, encomende o conjunto de montagem, disponível em separado (VG 264: SH 260 000, VE/VI/VP 230: SH 230 001). Para o VG 264 são necessárias duas coberturas de aparelho.

Nestes aparelhos, aparafusar o esquadro de fixação no lado posterior do aparelho. Se necessário, ajustar com as anilhas de diferentes espessuras fornecidas.

Γενικές υποδείξεις

Το καπάκι της συσκευής VD 201 014 (τύπος ανοξείδωτου χάλυβα) και VD 201 034 (τύπος αλουμινίου) μπορεί να συνδυαστεί με τις ακόλουθες συσκευές:

- VE 230 (χρειάζεστε το ξεχωριστά διαθέσιμο σετ συναρμολόγησης SH 230 001)
- VF 230
- VG 231 (πριν το κλείσιμο του καπακιού της συσκευής πρέπει να αναποδογυριστεί η σχάρα της εστίας)
- VG 232
- VG 264 (χρειάζεστε δύο καπάκια συσκευής και το ξεχωριστά διαθέσιμο σετ συναρμολόγησης SH 260 000)
- VI 230 (χρειάζεστε το ξεχωριστά διαθέσιμο σετ συναρμολόγησης SH 230 001)
- VK 230
- VP 230 (χρειάζεστε το ξεχωριστά διαθέσιμο σετ συναρμολόγησης SH 230 001)

Στη συσκευή VR 230 το καπάκι της συσκευής περιλαμβάνεται στα υλικά παράδοσης.

Κίνδυνος εγκαυμάτων!

Μην ενεργοποιείτε ποτέ τη συσκευή με κλειστό καπάκι. Κλείστε το καπάκι της συσκευής, αφού πρώτα η συσκευή έχει κρυώσει εντελώς. Μη χρησιμοποιείτε το καπάκι της συσκευής για τη διατήρηση του φαγητού ζεστό ή για την εναποθέτηση φαγητού.

Συναρμολόγηση του καπακιού της συσκευής

1. Βιδώστε τη γωνία στερέωσης με τις συνημμένες βίδες στο πλάι της συσκευής.
2. Τοποθετήστε τη συσκευή στον πάγκο εργασίας.
3. Τοποθετήστε το καπάκι της συσκευής κάθετα πάνω στη γωνία στερέωσης. Σφίξτε τις δύο ακέφαλες βίδες.
4. Κλείστε το καπάκι της συσκευής και ελέγξτε, εάν είναι τοποθετημένο σωστά.

Σε περίπτωση που χρειάζεται επαναρρύθμιση: Σπρώξτε τη συσκευή από κάτω έξω από τον πάγκο εργασίας, λύστε τις πλαϊνές βίδες στη γωνία στερέωσης. Ρυθμίστε το καπάκι στις μακρόστενες τρύπες, βιδώστε καλά τις βίδες.

Υποδείξεις για τη συναρμολόγηση στη συσκευή VG 264 και VE/VI/VP 230

Παραγγείλτε επιπλέον το χωριστά διαθέσιμο σετ συναρμολόγησης (VG 264: SH 260 000, VE/VI/VP 230: SH 230 001). Για τη συσκευή VG 264 χρειάζεστε δύο καπάκια συσκευής.

Σε αυτές τις συσκευές βιδώστε τη γωνία στερέωσης πίσω στη συσκευή. Σε περίπτωση που χρειάζεται, ρυθμίστε με τις συνημμένες ροδέλες διαφορετικού πάχους.

Allmänna anvisningar

Locket VD 201 014 (ädelstålversion) och VD 201 034 (aluminiumversion) kan kombineras med följande apparater:

- VE 230 (du behöver monteringsattsatsen SH 230 001, som kan köpas separat)
- VF 230
- VG 231 (innan locket stängs måste grytgallret vändas)
- VG 232
- VG 264 (du behöver två lock och monteringsattsatsen SH 260 000, som kan köpas separat)
- VI 230 (du behöver monteringsattsatsen SH 230 001, som kan köpas separat)
- VK 230
- VP 230 (du behöver monteringsattsatsen SH 230 001, som kan köpas separat)

Hos VR 230 ingår locket som standard.

Risk för brännskador!

Koppla aldrig på apparaten med locket stängt. Stäng inte locket förrän apparaten har svalnat. Använd inte apparatens lock till varmhållning eller som avställningsplats.

Montering av locket

1. Skruva fast fästvinkeln på sidan av apparaten med de medföljande skruvarna.
2. Sätt in apparaten i bänkskivan.
3. Sätt locket lodrätt på fästvinkeln. Dra fast de båda ställskruvarna.
4. Stäng locket och kontrollera att det ligger på jämnt. Om en justering behövs i efterhand: Tryck ut apparaten ur bänkskivan underifrån, lossa skruvarna på sidorna av fästvinkeln. Justera locket i de avlånga hålen, dra fast skruvarna.

Anvisningar till montering på VG 264 och VE/VI/VP 230

Var vänlig och beställ dessutom monteringsattsatsen (VG 264: SH 260 000, VE/VI/VP 230: SH 230 001), som kan köpas separat. För VG 264 behöver du två lock.

Hos dessa apparater skruvas fästvinkeln fast baktill på apparaten. Justera vid behov med de medföljande underläggsbrickorna av olika tjocklek.

Generelle bemærkninger

Afdækningslåget VD 201 014 (ædelstål-version) og VD 201 034 (aluminium-version) kan kombineres med følgende apparater:

- VE 230 (De har brug for det separate monteringsæt SH 230 001).
- VF 230
- VG 231 (inden man lukker afdækningslåget, skal gryderisten vendes om)
- VG 232
- VG 264 (De har brug for to afdækningslåg og det separate monteringsæt SH 260 000).
- VI 230 (De har brug for det separate monteringsæt SH 230 001).
- VK 230
- VP 230 (De har brug for det separate monteringsæt SH 230 001).

Ved VR 230 medfølger afdækningslåget i leveringen.

Forbrændingsfare!

Apparatet må aldrig tændes, når afdækningslåget er lukket. Afdækningslåget må først lukkes, når apparatet er fuldstændigt afkølet. Benyt afdækningslåget ikke til at varmholde eller henstille ting på.

Montering af afdækningslåget

1. Fastgøringsvinklen fastskrues med de medfølgende skruer i siden af apparatet.
2. Sæt apparatet ind i arbejdsbordet.
3. Sæt afdækningslåget lodret på fastgøringsvinklen. Skru de to gevindtapper fast.
4. Luk afdækningslåget og check, om det ligger jævnt på. Hvis en finjustering er påkrævet: Tryk apparatet nedfra ud af arbejdsbordet og løs skruerne i siden af fastgøringsvinklen. Juster dækslet i de lange huller og spænd skruerne.

Bemærkninger vedr. montering til VG 264 og VE/VI/VP 230

De bedes endvidere bestille det separate monteringsæt (VG 264: SH 260 000, VE/VI/VP 230: SH 230 000). Til VG 264 har De brug for to afdækningslåg.

Ved disse apparater skal fastgøringsvinklen skrues på bag på apparatet. Justeres i givet fald med de medfølgende underlagsskiver.

Generelle henvisninger

Lokket VD 201 014 (versjon i edelstål) og VD 201 034 (versjon i aluminium) kan kombineres med følgende apparater:

- VE 230 (Du trenger monteringssettet SH 230 001 som fås separat)
- VF 230
- VG 231 (før du lukker lokket må gryteristen snus)
- VG 232
- VG 264 (Du trenger to lokk og monteringssettet SH 260 000 som fås separat)
- VI 230 (Du trenger monteringssettet SH 230 001 som fås separat)
- VK 230
- VP 230 (Du trenger monteringssettet SH 230 001 som fås separat)

Ved VR 230 er lokket med i leveringen.

Forbrenningsfare!

Slå aldri på apparatet mens lokket er lukket. Lukk lokket først etter at apparatet er avkjølt. Benytt lokket verken som varmeplate eller avlastningsflate.

Montering av lokket

1. Skru festevinkel med de vedlagte skruene på siden av apparatet.
2. Sett apparatet inn i benkeplaten.
3. Sett lokk loddrett opp på festevinkelen. Skru fast de to settskruene.
4. Lukk lokket og kontroller om det ligger jevnt på.

Hvis det er nødvendig med etterjustering: Press apparatet nedenfra ut av benkeplaten, løsne skruene på siden på festevinkelen. Juster lokk i slissene, skru fast skruene.

Henvisninger til monteringen på VG 264 og VE/VI/VP 230

Bestill i tillegg monteringssettet som kan fås separat (VG 264: SH 260 000, VE/VI/VP 230: SH 230 001). For VG 264 trenger du to lokk.

Skru festevinkelen ved disse apparatene fast på baksiden av apparatet. Juster ved behov med de vedlagte underlagsskivene med forskjellig tykkelse.

Yleisiä vihteitä

Laitteen suojalety VD 201 014 (jaloteräksinen) ja VD 201 034 (alumiini) voidaan kiinnittää seuraaviin laitteisiin:

- VE 230 (tarvitaan erillisenä saatava asennussarja SH 230 001)
- VF 230
- VG 231 (ennen laitteen suojaletyn sulkemista on ristikko käännettävä)
- VG 232
- VG 264 (tarvitaan kaksi suojaletyä ja erillisenä saatava asennussarja SH 260 000)
- VI 230 (tarvitaan erillisenä saatava asennussarja SH 230 001)
- VK 230
- VP 230 (tarvitaan erillisenä saatava asennussarja SH 230 001)

Mallin VR 230 kohdalla laitteen suojalety kuuluu toimitukseen.

Palovammanvaara!

Älä koskaan käynnistä laitetta suojaletyn ollessa suljettuna. Sulje laitteen suojalety vasta, kun laite on jäähtynyt. Älä käytä suojaletyä laskutasona tai alustana ruokien lämpimänäpittämiseen.

Laitteen suojaletyn asennus

1. Ruuvaa kiinnityskulma oheisilla ruuveilla kiinni laitteen sivuihin.
2. Aseta laite aukkoon.
3. Aseta laitteen suojalety pystysuorassa kiinnityskulmalle. Kiristä molemmat matoruuvit.
4. Sulje laitteen suojalety ja tarkista, että se on suorassa.

Mikäli jälkikäyttö on tarpeen: Ota laite pois paikaltaan työntämällä laitetta alhaalta ylöspäin, irrota kiinnityskulman ruuvit uudelleen. Säädä kansi pitkäreikiin, kiristä ruuvit.

Vihjeitä mallien VG 264 ja VE/VI/VP 230 asennukseen

Tilaa lisäksi erillinen asennussarja (VG 264: SH 260 000, VE/VI/VP 230: SH 230 001). Mallissa VG 264 tarvitaan kaksi suojaletyä.

Näissä laitteissa ruuvataan kiinnityskulma kiinni laitteen taakse. Tarvittaessa asetetaan kiinnityskulmiin oheiset aluslaatat siten, että suojalety saadaan samaan tasoon laitteen kanssa.

Общие указания

Крышки VD 201 014 (версия из высококачественной стали) и VD 201 034 (версия из алюминия) можно комбинировать со следующими приборами:

- VE 230 (требуется отдельно поставляемый монтажный комплект SH 230 001)
- VF 230
- VG 231 (перед закрытием крышки прибора необходимо повернуть решетку для кастрюли)
- VG 232
- VG 264 (требуются две крышки прибора и отдельно поставляемый монтажный комплект SH 260 000)
- VI 230 (требуется отдельно поставляемый монтажный комплект SH 230 001)
- VK 230
- VP 230 (требуется отдельно поставляемый монтажный комплект SH 230 001)

В случае VR 230 крышка прибора содержится в объеме поставки.

Опасность ожогов!

Запрещается включать прибор с закрытой крышкой. Крышку прибора следует закрывать лишь после полного охлаждения прибора. Запрещается использовать крышку прибора для сохранения блюд в теплом состоянии или в качестве полки.

Монтаж крышки прибора

1. Привинтите крепежный уголок с помощью прилагаемых винтов по сторонам прибора.
2. Вставьте прибор в рабочую панель.
3. Насадите крышку прибора горизонтально на крепежный уголок. Заверните до упора винты с потайной головкой.
4. Закройте крышку прибора и проверьте равномерность прилегания крышки.

Если требуется дополнительная регулировка: Вытолкните прибор из рабочей панели, ослабьте по сторонам винты крепежного уголка. Отрегулируйте положение крышки в удлиненных отверстиях, заверните винты до упора.

Указания по монтажу на приборах VG 264 и VE/VI/VP 230

Дополнительно закажите отдельно поставляемый монтажный комплект (VG 264: SH 260 000, VE/VI/VP 230: SH 230 001). Для прибора VG 264 требуется две крышки.

В этих приборах крепежный уголок следует привинтить к прибору сзади. Различную толщину, при необходимости, скомпенсируйте прилагаемыми подкладными шайбами.

Všeobecné pokyny

Kryt přístroje VD 201 014 (nerezové provedení) a VD 201 034 (hliníkové provedení) lze kombinovat s následujícími přístroji:

- VE 230 (Potřebujete samostatně dodávanou montážní sadu SH 230 001)
- VF 230
- VG 231 (před zavřením krytu přístroje se musí rošt na hrnce otočit)
- VG 232
- VG 264 (Potřebujete dva kryty přístroje a samostatně dodávanou montážní sadu SH 260 000)
- VI 230 (Potřebujete samostatně dodávanou montážní sadu SH 230 001)
- VK 230
- VP 230 (Potřebujete samostatně dodávanou montážní sadu SH 230 001)

U VR 230 je kryt přístroje obsažen v dodávce.

⚠ Nebezpečí popálení!

Nikdy nezapínejte přístroj se zavřeným krytem přístroje. Kryt přístroje zavřete teprve po vychladnutí přístroje. Nepoužívejte kryt přístroje k udržování teploty nebo jako odkládací plochu.

Montáž krytu přístroje

1. Našroubujte upevňovací úhelník přiloženými šrouby ze strany na přístroj.
2. Vložte přístroj do pracovní desky.
3. Nasadte kryt přístroje kolmo na upevňovací úhelník. Dotáhněte oba fixační šrouby.
4. Zavřete kryt přístroje a zkontrolujte, zda rovnoměrně přiléhá. Je-li nutné vyrovnání: Vytlačte přístroj zespod z pracovní desky, povolte postranní šrouby na upevňovacím úhelníku. Vyrovnějte víko v podélných otvorech, dotáhněte šrouby.

Pokyny k montáži na VG 264 a VE/VI/VP 230

Prosím objednejte si také samostatně dodávanou montážní sadu (VG 264: SH 260 000, VE/VI/VP 230: SH 230 001). Pro VG 264 potřebujete dva kryty přístroje.

U těchto přístrojů našroubujte upevňovací úhelník vzadu na přístroj. V případě potřeby vyrovnějte pomocí přiložených podložek různé tloušťky.

Ogólne wskazówki

Pokrywa urządzenia VD 201 014 (wersja ze stali szlachetnej) oraz VD 201 034 (wersja z aluminium) może zostać zintegrowana z następującymi urządzeniami:

- VE 230 (Konieczny jest oddzielny zestaw montażowy SH 230 001)
- VF 230
- VG 231 (przed zamknięciem pokrywy należy obrócić ruszt)
- VG 232
- VG 264 (Wymagane są dwie pokrywy urządzenia i oddzielny zestaw montażowy SH 260 000)
- VI 230 (Konieczny jest oddzielny zestaw montażowy SH 230 001)
- VK 230
- VP 230 (Konieczny jest oddzielny zestaw montażowy SH 230 001)

W VR 230 pokrywa urządzenia wchodzi w skład kompletu.

⚠ Niebezpieczeństwo poparzenia!

Urządzenia nigdy nie włączać przy zamkniętej pokrywie. Pokrywę urządzenia zamykać dopiero wtedy, gdy urządzenie jest ochłodzone. Pokrywy urządzenia nie używać do utrzymywania produktów w ciepłe ani do ich odstawiania.

Montaż pokrywy urządzenia

1. Kątownik montażowy przykręcić z boku urządzenia za pomocą załączonych śrub.
2. Osadzić urządzenie w blacie roboczym.
3. Osadzić poziomo pokrywę urządzenia na kątownikach montażowych. Dokręcić oba wkręty ustalające.
4. Zamknąć pokrywę urządzenia i sprawdzić, czy równoległe przelega do urządzenia.

Jeżeli konieczne jest wyrównanie: Urządzenie wycisnąć od dołu z blatu roboczego, zwolnić boczne śruby kątowników montażowych. Pokrywę wyrównać w podłużnych otworach, śruby dokręcić.

Wskazówki dotyczące montażu do urządzenia VG 264 i VE/VI/VP 230

Prosimy zamawiać oddzielny zestaw montażowy (VG 264: SH 260 000, VE/VI/VP 230: SH 230 001). W VG 264 wymagane są dwie pokrywy urządzenia.

Przy tych urządzeniach kątownik mocujący przyśrubować do tylnej strony urządzenia. W razie potrzeby wyrównać przy użyciu załączonych podkładek o różnej szerokości.

Genel açıklamalar

Cihaz kapağı VD 201 014 (paslanmaz çelik versiyon) ve VD 201 034 (alüminyum versiyon) aşağıda belirtilen cihazlarla kombine edilebilir:

- VE 230 (ayrıca temin edilebilen SH 230 001 montaj setine ihtiyacınız vardır)
- VF 230
- VG 231 (cihaz kapağı kapatılmadan önce tencere izgarası ters çevrilmelidir)
- VG 232
- VG 264 (iki adet cihaz kapağına ve ayrıca temin edilebilen SH 260 000 montaj setine ihtiyacınız vardır)
- VI 230 (ayrıca temin edilebilen SH 230 001 montaj setine ihtiyacınız vardır)
- VK 230
- VP 230 (ayrıca temin edilebilen SH 230 001 montaj setine ihtiyacınız vardır)

VR 230 cihazında cihaz kapağı teslimat kapsamına dahildir.

⚠ Yanma tehlikesi!

Cihazı kesinlikle kapak kapalıyken çalıştırmayın. Kapağı ancak cihaz soğuduktan sonra kapatın. Kapağı istif yeri veya sıcak tutma yüzeyi olarak kullanmayın.

Cihaz kapağının montajı

1. Sabitleme dirseğini teslimat kapsamındaki vidalarla cihazın yan tarafına vidalayın.
2. Cihazı çalışma tezgâhına yerleştirin.
3. Cihaz kapağını dik pozisyonda sabitleme dirseğinin üzerine yerleştirin. İki adet başsız vidayı sıkın.
4. Cihaz kapağını kapatın ve düzenli kapanıp kapanmadığını kontrol edin.

Şayet ayarlanması gerekiyorsa: Cihazı alttan bastırarak çalışma tezgâhından çıkarın, sabitleme dirseğinin yan tarafındaki vidaları çözün. Uzunlamasına delikler içinde kapağın ayarını yapın, vidaları sıkın.

VG 264 ve VE/VI/VP 230 cihazlarına montaja ilişkin açıklamalar

Lütfen ayrıca, tek başına teslim edilen montaj setini sipariş edin (VG 264: SH 260 000, VE/VI/VP 230: SH 230 001). VG 264 için iki adet cihaz kapağına ihtiyacınız vardır.

Bu cihazlarda sabitleme dirseğini cihazın arka tarafına vidalayın. Gerekirse teslimat kapsamındaki farklı kalınlıkta pullarla ayarlayın.

