

VL 410 / VL 414 AA 490 111

下置型氣流通風電器

目錄

重要安全資訊	3
環境保護	5
節能	5
符合環保規定的廢棄處理	5
操作模式	5
排氣模式	5
內循環模式	5
您的全新家電	6
抽油煙機	6
控制 旋鈕	6
照明裝置的視覺訊號	7
特殊配件	7
安裝配件	7
操作	8
第一次使用前	8
開啟	8
關閉	8
延遲關機功能	8
風扇回流閥	8
通風模組	8
清潔	9
清潔本電器	9
拆除與更換金屬濾油網。	9
清潔金屬濾油網	10
故障處理程序	11
售後服務	11

關於產品、配件、備品與保養的其他資訊，請參閱
www.gaggenau.com/zz/store 與線上商店
www.gaggenau-eshop.com

⚠ 重要安全資訊

請詳細閱讀說明。以確保能安全且正確的使用本產品。請妥善保管使用說明書及安裝手冊，以便您日後，或供下一位使用者使用時查閱。

請按照安全指示正確安裝電器，以確保能安全使用。安裝者須負責確保電器在安裝位置運作正常。

本電器主要用於室內與居家環境。本電器不宜在戶外使用。操作時務必在場監督。任何因不當使用或操作錯誤所造成的損失，製造商恕不負責。

本電器僅適用於最高海拔 2000 公尺以下地區。

8 歲以上的兒童，身體、感官或精神有障礙者，以及欠缺使用此產品經驗和知識者，可由監護人在旁監督或指導如何安全使用並明瞭其危險性後，使用本產品。

不可讓兒童將本產品當作玩具、或在本產品周圍玩耍。15 歲以上兒童可於有人在旁監督的情況下進行本產品的清潔與保養。

8 歲以下的兒童須與本電器及其電源線保持距離。

千萬不要抽排氣那些危險的或具有爆炸性的物質或蒸氣。

確認沒有小型異物或液體進入到電器內。

在開箱後請檢查電器是否有損壞。若在運送過程中已發生損壞，請勿連接本電器。

本產品不適合與外部計時器或遙控操作搭配使用。

窒息危險!

包裝材料可能會對兒童造成危險。請勿讓孩童將包裝材料當做玩具。

死亡危險!

倒吸的廢氣可能會導致中毒。

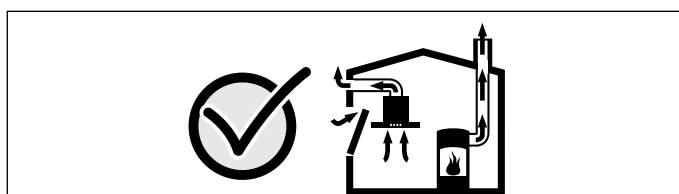
使用排油煙機的外排模式時，如果同時使用依賴室內空氣的製熱裝置，務必確保室內有足夠的新鮮空氣。

依賴室內空氣的製熱裝置（例如以氣體、汽油、木材或以煤炭為燃料的暖爐、循環加熱器或熱水器）係從其安裝處取得空氣加以燃燒，再經由排氣系統（例如煙囪）將廢氣排放至室外。

排油煙機運作時，也會從廚房與鄰近房間抽走室內空氣，如果新鮮空氣不足，將形成局部真空狀態。煙囪或抽氣豎井中的有毒氣體，會被倒吸入起居空間內。

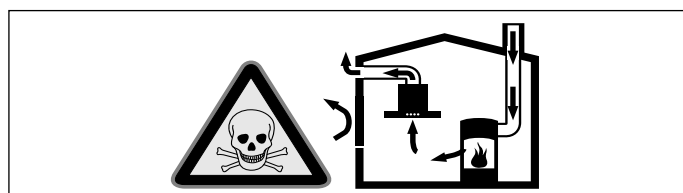
- 因此請確保有適量的新鮮空氣進入室內。
- 單靠進氣 / 排氣孔無法確保足量空氣流入。

為確保安全運作，製熱設備安裝處的局部真空程度不得超過 4 Pa (.04 mbar)。只要讓燃燒所需的空氣能夠從非密閉的缺口進入（例如透過門、窗戶、進氣 / 排氣孔或其他技巧性方法），即可滿足上述要求。



如有任何狀況，請向負責打掃煙囪的清潔人員查詢。該人員可以評估整個房子的通風設施，建議合適的通風方法。

如果排油煙機單以內循環模式運作，則不受任何限制。



火災風險!

- 沈積在濾油網的油垢可能會造成火災。
至少每 2 個月清潔一次濾油網。
請勿在未安裝濾油網之情況下操作本電器。
- 沈積在濾油網的油垢可能會造成火災。請勿讓明火接近本電器（例如烹飪火焰）。請勿將本電器安裝在使用固態燃料加熱的電器附近（例如木材或煤炭），除非該加熱電器配有不可拆除的閉合式外罩。附近不得有火花飛濺的情況。
- 高溫油脂可能會快速點燃。請務必看守並注意高溫油脂的使用。請勿使用水撲滅正在燃燒的油脂。關閉加熱區。小心使用鍋蓋、滅火毯或類似的物品來滅火。
- 沉積在金屬濾油網的油脂可能會起火。如果電器要在其他瓦斯燃燒型電器旁使用，烹飪時，必須加裝通風模組。這個通風模組促進瓦斯燃燒型電器的排氣功能。由於通風模組的通氣功能防止小火焰產生。

燙傷風險!

運作時可接觸部分會變得非常高溫。請勿觸碰高溫部件。兒童應保持安全距離。

受傷風險!

電器內部零件可能有銳利邊緣。請戴上保護手套。

觸電風險!

- 損壞的電器可能導致觸電。請勿開啟損壞電器的電源。請拔掉電器插頭或關閉保險絲盒內的斷路器。請聯絡客服中心。
- 不當維修會造成危險。請由受過訓練的客服技術人員進行維修或更換損壞的電源線。如果電器出現問題，請拔掉主電源，或關閉保險絲盒內的斷路器。請聯絡售後服務中心。
- 切勿使用任何高壓或蒸氣清潔器，以免觸電。

損壞原因

濕氣侵入電路系統時，可能會導致電器損壞。請勿用濕布清潔操作控制元件。

不正確的清潔方式可能會損害表面。請按紋路方向清潔不鏽鋼表面。清潔操作控制元件時，請勿使用任何不鏽鋼清潔劑。

強力或研磨性的清潔劑可能會損害表面。請勿使用強力或具研磨性的清潔劑。

環境保護

您的電器特別節能。此章節說明了如何在使用此電器時節省更多能源，以及如何以正確方式棄置此電器。

節能

- 只有在必要時將通風裝置啟動。當短時間烹飪而不會產生大量煙霧時不需要將通風裝置啟動。
- 根據您所烹飪的東西選擇風扇設定。
- 烹飪之後將再次將通風裝置關閉。
- 時常清潔濾油網會促進通風裝置的效率。

符合環保規定的廢棄處理

請以環保的方式將包裝丟棄。



本電器 根據歐盟關於使用過的電器及電子產品的指令 2012/19/EU (使用過的電器及電子產品 - WEEE) 貼有 相關標籤。該指令規定歐盟範圍內舊電器退還及回收的框架。

操作模式

本設備可使用外排模式或內循環模式。

排氣模式



空氣被吸入濾油網淨化後，會經由管道系統排出戶外。

提示: 廢氣不可排放到運作中的廢氣排氣煙道中，也不可排放到放有加熱電器的房間使用的通風豎井內。

- 將排出的廢氣輸送到閒置的煙霧或排氣煙道前，請先取得加熱電器工程師的同意。
- 如果廢氣排放路徑會通過外牆，請使用直筒式牆箱。

內循環模式



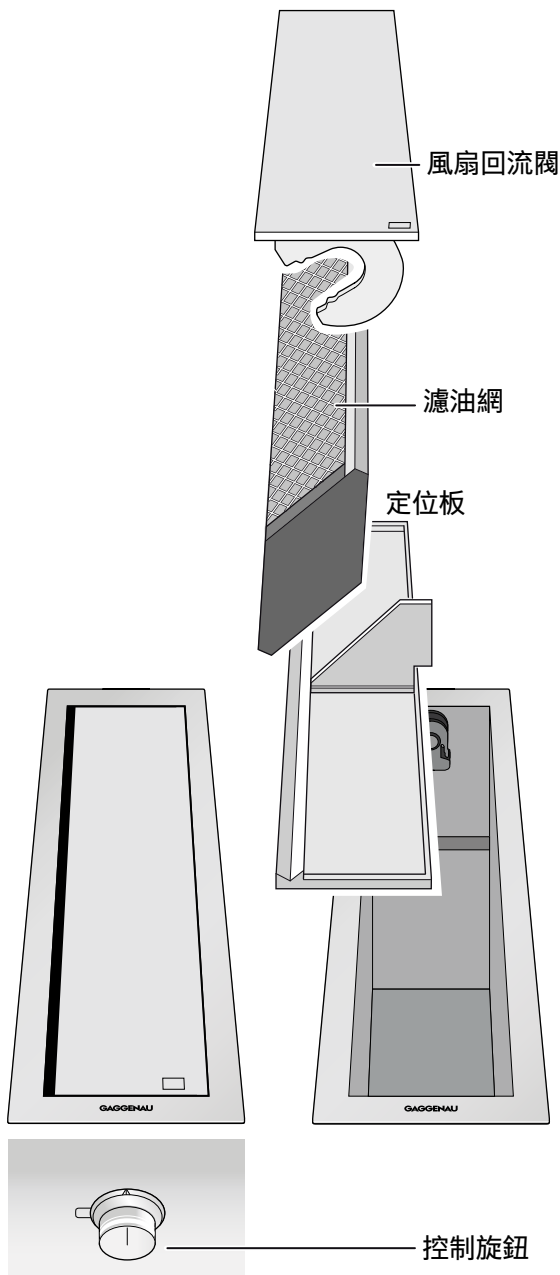
吸入的空氣經由濾油網及活性炭濾網淨化之後，會再被送回廚房之內。

提示: 您必須安裝活性炭濾網，才能中和內循環模式中的氣味。本電器提供不同的配件選項，以用於搭配內循環模式使用，詳細內容請參閱商品型錄。或洽詢您的經銷商。您亦可從專賣店或客服單位購買所需配件。

您的全新家電

您的全新家電與配件將於本章節做說明。

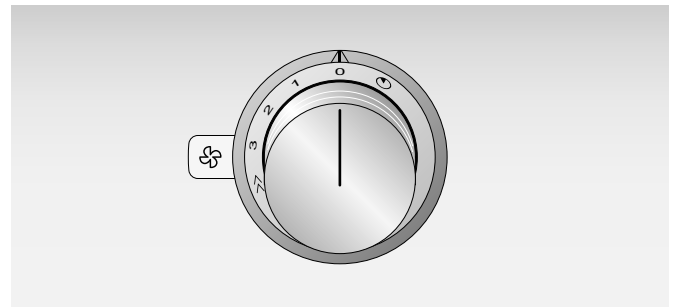
抽油煙機



提示

- 型號 VL 414的抽油煙機只能與型號 AA 490 110/111 的控制旋鈕共同使用。AA 490 110/111 可連接 2 個 VL 414 通風元件。
- 控制元件的設定會套用在所有啟動的通風裝置上。如果您將控制旋鈕轉至設定 1，所有通風元件也會套用設定 1。
- 當氣體通過氣孔排出兩側時，使用定位盤將濾油網放置到正確的位置。請將定位盤放置到通風元件，讓中間的凹槽對準排氣孔。然後將濾油網放置在定位盤上。
- 如果氣體往下排放，請將濾油網插入通風元件，無需使用定位盤。您可以隨意放置濾油網。

控制旋鈕



使用控制旋鈕選擇風扇風速。

0	風扇關
1	風扇轉速1
2	風扇轉速2
3	風扇轉速3
>>	加強模式
☉	連續運轉功能

照明裝置的視覺訊號

在控制旋鈕上有發光圓環，上面有不同的顯示選項。

顯示螢幕	意思
○ 關	電器 關 (所有通風裝置關閉)
● 持續照明	電器 開 (至少有一個通風裝置開啟)
☀ 閃爍	連續運轉功能 ☉ 開 (至少有1個通風裝置開啟)
☀ 閃爍	當加強模式運轉時間耗盡， 且當控制旋鈕還指示著加強 模式>>，且至少有1個通風裝 置開啟。
○ 發光圓環關閉	
● 發光圓環啟動	
☀ 發光圓環閃爍	

特殊配件

可向專業零售商購買以下的特殊配件。

AA 414 010 通風模組，在瓦斯燃燒型電器
VG 414/415/424/425 旁使用

請勿使用指定配件以外的物品。若這些配件使用不正確，
製造商將不對此負起任何責任。

安裝配件

VA 420 000 用來組合 其他 Vario 400 電器以進行齊平
安裝的連接線

VA 420 001 用來組合 其他 Vario 400 電器以和電器護
蓋/延長線進行齊平安裝的 連接線

VA 420 010 用來結合 其他 Vario 400 電器以進行表面
安裝的連接線

VA 420 011 用來結合 其他 Vario 400 電器以和電器護
蓋/延長部分進行表面安裝的 連接線

VA 450 110 填充膠條，11 公分，用來彌補多個 Vario
電器的深度。

AD 724 040 圓管 DN 125 公釐適用的安裝配件
需有額外裝接板 AD 724 041 才能連接至
VL 側邊

AD 724 041 連接 AD 724 040 至 VL 側邊的裝接板

AD 854 046 用於安裝扁平管道系統鰭片，
1 x NW 150 mm 平面

AS 070 001 安裝在 VK 或 VF 旁所需的延長連接配件

操作

第一次使用前

首次使用前閱讀以下資訊：

徹底的清潔此電器以及配件。

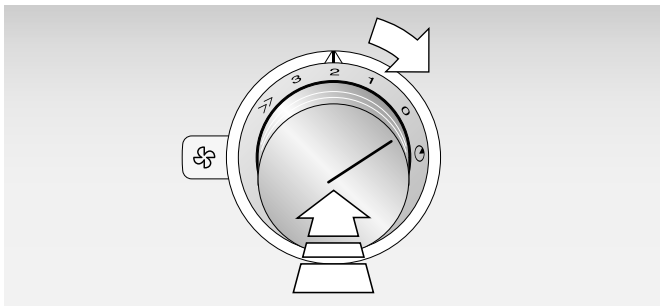
開啟

抽油煙機有三種散熱設定與增強模式》》。

- 1 開啟風扇回流閥。

提示：在風扇啟動之前至少要有一個風扇回流閥開啟。

- 2 按壓控制旋鈕並順時鐘轉動它到您需要的風扇設定。在控制旋鈕後方的發光圓環將會亮起。



加強模式

連接到 AA 490 111 時，加強模式將會運轉六分鐘(連接到 AA 490 110時將會是十分鐘)。一旦時間耗盡，通風系統將會自動切換到風扇設定 3。

當加強模式運轉結束，控制旋鈕還指示著加強模式》》，且至少有1個通風裝置開啟。的情況下，在控制旋鈕後方的發光圓環會閃爍。

關閉

- 1 將控制旋鈕轉到0的位置。
- 2 關閉風扇回流閥。

延遲關機功能

在理想的情況下，烹飪後將廚房通風。僅能在設定 2 上使用連續運轉功能。

- 1 開啟風扇回流閥。

提示：在風扇啟動之前至少要有一個風扇回流閥開啟。

- 2 按壓控制旋鈕並逆時針轉動到連續運轉功能☉。在控制旋鈕後面的發光圓環將會閃爍。

當連接到 AA 490 110，連續運轉功能的時間是六分鐘(當連接到 AA 490 111時間將會是十分鐘)。

一旦連續運轉功能的時間耗盡，通風系統將會自動關閉。

風扇回流閥

⚠ 燙傷風險！

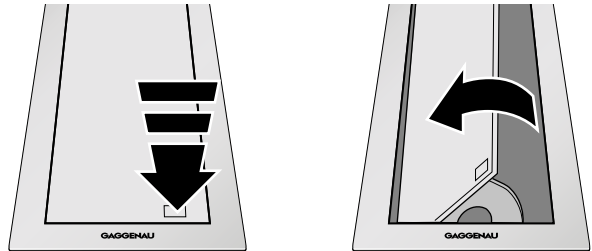
本電器運作時會變得灼熱。只能碰觸風扇回流閥的標示區域。

每個通風裝置可以個別啟動或關閉。開啟使用過的熱盤上方的風扇回流閥。

提示：在風扇啟動之前至少要有一個風扇回流閥開啟。

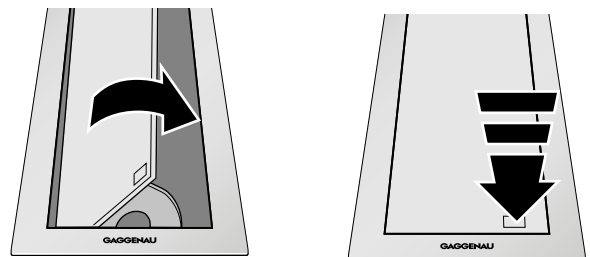
開啟風扇回流閥。

- 1 按下在風扇回流閥上的標示區域□。
- 2 將解開風扇回流閥，並移到左方。



關閉風扇回流閥

- 1 將風扇回流閥移到右方。
- 2 按下在風扇回流閥上的標示區域□。將鎖住風扇回流閥。



通風模組

如果在烹飪時，下置型氣流通風電器在瓦斯燃燒型電器旁邊啟動時，必須要加裝通風模組AA 414 010。這個通風模組促進瓦斯燃燒型電器的排氣功能。由於通風模組的通氣功能防止小火焰產生。

清潔

⚠ 燙傷風險!

電器在運作時會發燙。清潔前，請務必等待電器完全冷卻。

⚠ 觸電風險!

切勿使用任何高壓或蒸氣清潔器，以免觸電。

⚠ 受傷風險!

電器內部零件可能有銳利邊緣。請戴上保護手套。

注意!

小心損害表面: 請勿使用以下的清潔用品

- 強效或腐蝕性的清潔劑
- 爐用清潔劑
- 具腐蝕性或強效清潔劑，或含氯的清潔劑
- 含高酒精成份的清潔劑
- 硬質與易刮傷的海綿，刷子或百潔布

若瓦斯爐正面不慎接觸到此類清潔劑，請立即用清水洗淨。
使用前，請用新的海綿布徹底清潔!

清潔本電器

提示: 在清潔之前移除在手掌及手臂上的首飾。

每次使用完請在電器冷卻後做清潔。請立即清除溢出的液體並且不要讓任何食物殘渣焦掉。

拆除風扇回流閥進行清潔，將風扇回流閥與定位盤放入洗碗機清洗。也請定期清潔抽油煙機內部。您可以使用特殊除油劑去除頑固污漬。(訂購編號: 00311297)。

電器組件/表面	推薦的清潔方式
不銹鋼表面	請使用肥皂水清潔並以軟布擦乾。請確保清潔時使用最少量的水以避免水滲入電器內。 請將燒焦的殘渣浸泡在少量的肥皂水裡，並請不要刷洗。 使用我們的不鏽鋼專用清潔劑來清除食物頑垢、因高溫造成之油汙因使用洗碗機清洗造成小片鐵鏽汙漬。(訂購編號 00311499)
控制功能	沾有肥皂水的布不可太濕。用軟布將其擦乾。

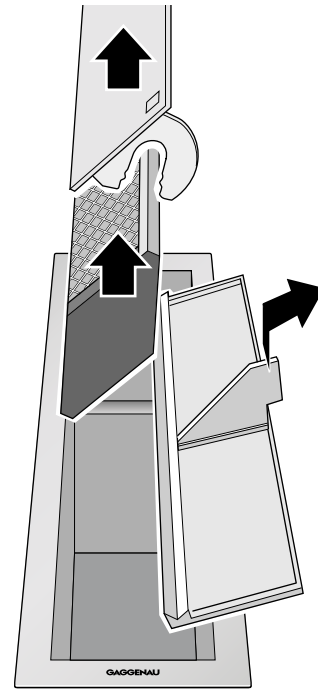
拆除與更換金屬濾油網。

拆除金屬濾油網

- 1 將風扇回流閥抬到中間位置，然後拉出來。可以從支架上拆除風扇回流閥。

提示: 當拆除與放置時會有割傷的危險，請直接抬高風扇回流閥，請勿傾斜。

- 2 將金屬濾油網從本電器抬高並拉出。移除定位盤 (如果有插入)。

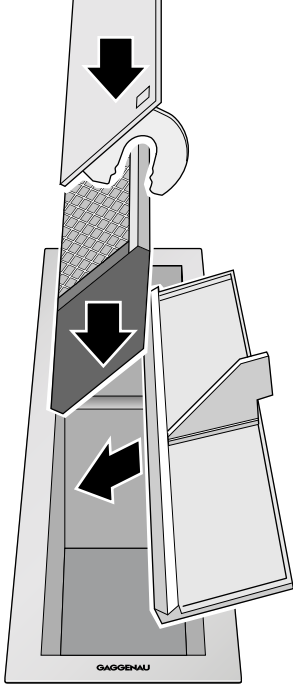


- 3 清潔金屬濾油網與定位盤。
- 4 清潔抽油煙機內部。

安裝金屬濾油網

- 1 插入定位盤 (僅在氣體通過氣孔排出兩側時進行, 請確保用正確方式插入)。
- 2 安裝濾油網。
- 3 請將風扇回流閥往下壓到中間位置, 直到進到兩側支架, 並聽到喀嚓聲。

提示: □ 標誌一定要在風扇回流閥前方。



清潔金屬濾油網

⚠ 火災風險!

沈積在濾油網的油垢可能會造成火災。

至少每 2 個月清潔一次濾油網。

請勿在未安裝濾油網之情況下操作本電器。

提示

- 請勿使用任何具腐蝕性、強酸性或強鹼性清潔劑。
- 清潔金屬濾油網時, 請同時用微濕清潔布清潔排油煙機上濾油網的安裝位置。
- 金屬濾油網可放入洗碗機內或直接用手清洗。

放入洗碗機清洗:

提示: 將通風模組放入洗碗機清洗時, 可能有輕微退色的現象。這不會對金屬濾油網的功能有任何影響。

- 不要將極度髒汙的金屬濾油網與餐具一同清洗。
- 將金屬濾油網寬鬆地放入洗碗機中。不要使金屬濾油網卡住。

用手清洗:

提示: 有一種特殊的油污分解劑可對付頑強油污。請洽售後服務中心或特定零售據點購買。

- 將金屬濾油網浸泡在熱肥皂水中。
- 用刷子清洗濾網, 然後徹底沖洗乾淨。
- 將金屬濾油網晾乾。

故障處理程序

故障通常可被輕易排除。在聯絡客服中心前，請先閱讀下列說明。

⚠ 觸電風險!

不當維修會造成危險。請由受過訓練的客服技術人員進行維修或更換損壞的電源線。如果電器出現問題，請拔掉主電源，或關閉保險絲盒內的斷路器。請聯絡售後服務中心。

修復故障

故障情況	可能原因	解決方法
電器無法運作	未插上插頭。	將電器連接至電源插座
	停電	確認廚房中其他電器是否正常運作
	保險絲故障	檢查保險絲盒，並確認電器的保險絲正常
風扇無法啟動。	所有通風裝置關閉	至少1個通風裝置啟動。
雖然通風裝置開啟，風扇不會運轉。	風扇回流閥安裝不正確。	<input type="checkbox"/> 標誌一定要在風扇回流閥前方。

售後服務

若您的電器需要維修，請聯絡我們的售後服務中心。我們將找出正確的解決方法，以免維修技術人員不必要的登門維修。

與我們聯絡時，請提供產品編號 (E no.) 和生產編號 (FD no.) 以便我們提供您正確的建議。包含以上數據的標牌建置在電器正面下側處。為了檢視標牌，打開電器安裝處櫥櫃的門。

您可以在下方記錄本電器的相關編號以及售後服務聯絡電話以省去尋找的時間。

產品編號 (E no.)	生產序號 (FD no.)
售後服務聯絡電話 ☎	

請注意，因操作錯誤而導致服務工程師登門拜訪，即使在保固期間仍需酌收費用。

各國的聯絡資訊請參閱附件的客戶服務列表。

預約技師到府服務以及產品諮詢

TW 0800 368 888
免付費電話

製造商的專業技術值得信賴；請放心將您的居家電氣用品交給我們，其維修工作皆由訓練精良的客服技術人員執行並且使用原廠備用零件。

單元 Unit	限用物質及其化學符號 Taiwan RoHS Restricted substances and its chemical symbols					
	鉛 Lead (Pb)	汞 Mercury (Hg)	鎘 Cadmium (Cd)	六價鉻 Hexavalent chromium (Cr ⁺⁶)	多溴聯苯 Polybrominated biphenyls (PBB)	多溴二苯醚 Polybrominated diphenyl ethers (PBDE)
內外殼 Enclosure	○	○	○	○	○	○
電路板 PCB	○	○	○	○	○	○
控制面板 Control Panel	○	○	○	○	○	○
照明組 Lighting	○	○	○	○	○	○
電源線 Power Cord Plug	○	○	○	○	○	○
<p>備考 1：「超出0.1 wt %」及「超出0.01 wt %」係指限用物質之百分比含量超出百分比含量基準值。 Note 1： “Exceeding 0.1 wt %” and “exceeding 0.01 wt %” indicate that the percentage content of the restricted substance exceeds the reference percentage value of presence condition.</p> <p>備考 2：「○」係指該項限用物質之百分比含量未超出百分比含量基準值。 Note 2： “○” indicates that the percentage content of the restricted substance does not exceed the percentage of reference value of presence.</p> <p>備考 3：「—」係指該項限用物質為排除項目。 Note 3： The “-” indicates that the restricted substance corresponds to the exemption.</p>						

Gaggenau Hausgeräte GmbH

Carl-Wery-Straße 34

81739 München

GERMANY

www.gaggenau.com

GAGGENAU



9001137253 zh-tw (970622)