

Gaggenau

Bruksanvisning

Brugsanvisning

Bruksveiledning

Käyttöohje

VL 410 / VL 414

AA 490 111

Bänkfläkt

Bordsug

Benkeventilator

Työtasoventilator

Innehållsförteckning	3
Indholdsfortegnelse	14
Innholdsfortegnelse	25
Sisällysluettelo	36

Innehållsförteckning

Viktiga säkerhetsanvisningar!	4
Återvinning	6
Spara effekt	6
Återvinning	6
Olika arbetssätt	6
Frånluftsdrift	6
Cirkulationsdrift	6
Din nya apparat	7
Hällfläkt	7
Vred	7
Indikering i lysringen	8
Specialtillbehör	8
Installationstillbehör	8
Användning	9
Före första användning	9
Påslagning	9
Frånslagning	9
Ventilationsläge	9
Fläktspjäll	10
Ventilationsskena	10
Rengöring	10
Rengöra enheten	11
Sätt i och ta ur fettfiltret av metall	11
Rengöra metallfettfilter	12
Felsökning	13
Service	13

Utförligare information om produkter, tillbehör, reservdelar och service hittar du på Internet:

www.gaggenau.com och onlineshop:

www.gaggenau-eshop.com

⚠ Viktiga säkerhetsanvisningar!

Läs bruksanvisningen noggrant. Det är viktigt för att du ska kunna använda enheten säkert och på rätt sätt. Spara bruks- och monteringsanvisningen för framtida bruk och eventuella kommande ägare.

En säker användning kan bara garanteras om spisfläkten monteras på fackmässigt sätt och i enlighet med monteringsanvisningen. Installatören ansvarar för en felfri funktion på platsen.

Enheten är endast avsedd för normalt hemmabruk. Den får inte användas utomhus. Håll enheten under uppsikt vid användning. Tillverkaren ansvarar inte för skador som uppkommer på grund av olämplig eller felaktig användning.

Skåpet är avsett att användas på en nivå upp till högst 2000 meter över havet.

Barn under 8 år och personer med begränsade fysiska, sensoriska eller mentala färdigheter, eller som saknar erforderliga erfarenheter eller kunskaper, får endast använda enheten under överinseende av en annan person som ansvarar för säkerheten eller om de får lära sig hur man använder enheten säkert och vilka risker som finns.

Låt inte barn leka med enheten. Barn som ska rengöra eller använda enheten bör vara över 8 år, och då endast under uppsikt.

Barn under 8 år bör hållas på avstånd från både enheten och anslutningskabeln.

Du får inte suga ut farliga eller explosiva ämnen och ångor.

Se till att inga smådelar eller vätskor hamnar i enheten.

Kontrollera enheten efter uppäckning. Anslut inte enheten om den har transportskador.

Enheten är inte avsedd för användning med extern timer eller fjärrkontroll.

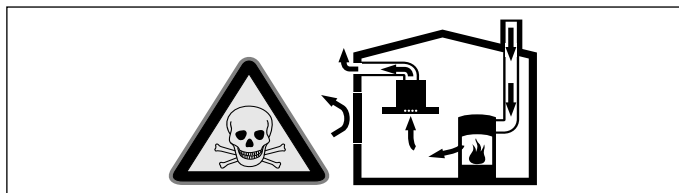
Kvävningsrisk!

Förpackningsmaterial är farligt för barn. Låt aldrig barn leka med förpackningsmaterialet.

Livsfara!

Förbränningsgaser som sugts tillbaka kan orsaka förgiftning.

Sörj alltid för en god lufttillförsel om enheten körs i frånluftsdrift i närheten av en eldstad som utnyttjar inomhusluften.

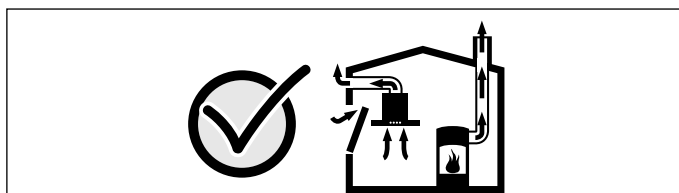


Eldstäder som är beroende av rumsluft (t.ex. värmeapparater som drivs med gas, olja, ved eller kol, genomströmningsapparater, varmvattenberedare) tar sin förbränningsluft ur det utrymme där enheten är installerad och leder ut avgaserna i det fria via en avgasanläggning (t.ex. skorsten).

När en köksfläkt är igång dras rumsluften från köket och intilliggande rum - om tillräcklig tilluft saknas uppstår undertryck. Giftiga gaser sugts då tillbaka från skorstenen eller utloppsschaktet och in i bostadens rum.

- Därför måste man se till att det finns tillräckligt med tilluft.
- Enbart ett ventilationsgaller för till-/frånluft säkerställer inte att gränsvärdena upprätthålls.

Säker drift är möjlig endast om undertrycket i det rum där eldstaden befinner sig inte överskrider 4 Pa (0,04 mbar). Detta uppnår du genom att låta den luft som krävs för förbränningen strömma till genom öppningar som inte går att stänga, t.ex. dörrar, fönster, genom ventilationsgaller för tilluft/frånluft eller med hjälp av andra tekniska åtgärder.



Rådgör i varje enskilt fall med lokalt ansvarig sotare, som kan bedöma husets ventilationssystem i sin helhet och föreslå lämpliga åtgärder för ventilationen.

Om köksfläkten körs enbart med cirkulationsdrift, kan den användas utan begränsningar.

Brandrisk!

- Avlagringar i fettfiltret kan antändas.
Rengör fettfiltret minst varannan månad. Starta aldrig fläkten om fettfiltret inte sitter i.
- Avlagringar i fettfiltret kan antändas. Använd aldrig öppen eldslåga i närheten av enheten (t.ex. flambering). Produkten får endast monteras i närheten av eldstad för fasta bränslen (t.ex. trä eller kol) om eldstaden har ett slutet, ej avtagbart lock. Den får inte ge ifrån sig gnistor.
- Varma oljor och fetter kan snabbt börja brinna. Lämna aldrig varma oljor och fetter utan uppsikt. Släck inte elden med vatten. Slå av kokzonen. Kväv elden med ett lock, brandfilt eller liknande.
- Fettavlagringar i fettfiltret kan börja brinna. Sitter enheten bredvid en gasenhet, så måste du sätta på en ventilationsskena vid matlagning. Ventilationsskenan ger bättre utsug på gasenheter. Ventilationsskenan ser till så att lågan inte slocknar av luftdraget.

Risk för brännskador!

Komponenterna blir mycket varma när enheten är i drift. Vidrör aldrig heta komponenter. Håll barn på avstånd.

Skaderisk!

En del komponenter inuti enheten har vassa kanter. Bär alltid skyddshandskar.

Risk för stötar!

- En trasig enhet innebär risk för stötar. Slå aldrig på en trasig enhet. Dra ur sladden eller slå av säkringen i proppskåpet. Kontakta service!
- Reparationer som inte är fackmässigt gjorda är farliga. Det är bara servicetekniker utbildade av tillverkaren som får göra reparationer och byta skadade anslutningar. Är enheten trasig, dra ur sladden eller slå av säkringen i proppskåpet. Kontakta service!
- Risk för stötar om fukt tränger in! Använd aldrig högtryckstvätt eller ångrengöring!

Skadeorsaker

Risk för skador om väta tränger in i elektroniken. Rengör aldrig manöverorganen med våt trasa.

Ytskada på grund av felaktig rengöring. Ytorna av rostfritt stål ska rengöras i slipriktningen. Använd inte rengöringsmedel för rostfritt stål till kontrollpanelen.

Starka eller slipande rengöringsmedel kan orsaka ytskador. Använd aldrig starka eller slipande rengöringsmedel.

Återvinning

Enheten är mycket energieffektiv. Här finns tips på hur du sparar effekt när du använder enheten samt hur du skrotar enheten när den är uttjänt.

Spara effekt

- Slå bara på vädringen när det behövs. Snabbvärmer du bara på något som inte luktar mycket, så kan du låta vädringen vara av.
- Välj fläktläge som passar förhållandena.
- Slå av vädringen när matlagningen är klar.
- Rengör fettfiltret med jämna mellanrum, så blir vädringen effektivare.

Återvinning

Släng förpackningen i återvinningen.



Denna enhet är märkt i enlighet med det europeiska direktivet 2012/19/EU om avfall som utgörs av eller innehåller elektroniska produkter (waste electrical and electronic equipment - WEEE).

Direktivet anger ramarna för inom EU giltigt återtagande och korrekt återvinning av uttjänta enheter.

Olika arbetssätt

Den här enheten kan drivas med frånluft eller med cirkulationsluft.

Frånluftsdrift



Matoset sugts upp i och rengörs av fettfiltren, och leds sedan ut i det fria via ett kanalsystem.

Anvisning: Den utgående luften leds ut i en rök- eller avgaskamin, som är i drift, eller via en kanal som används för att ventilerar utrymmen med eldstäder.

- Om den utgående luften ska ledas via en rök- eller avgaskamin som inte används, måste tillstånd inhämtas från ansvarig sotarmästare.
- Om den utgående luften ska ledas ut genom en yttervägg, ska en anslutningslåda mot mur användas.

Cirkulationsdrift



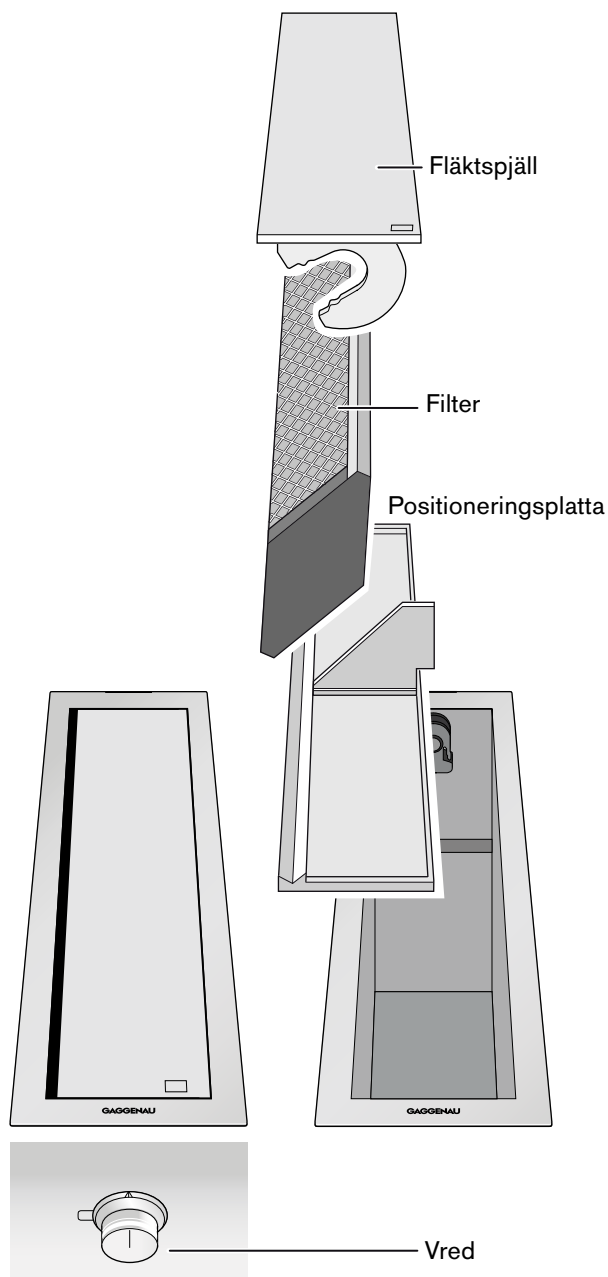
Utsugsluften blir renad genom fettfiltret av metall och ett aktivt kolfilter och går i retur tillbaka till köket.

Anvisning: Du måste sätta i ett aktivt kolfilter som tar bort matoset vid cirkulationsdrift. De olika cirkulationsalternativen hittar du i dokumentationen, annars frågar du återförsäljaren. Tillbehören du behöver går att beställa hos din återförsäljare, service eller i onlinebutiken.

Din nya apparat

Här lär du känna din nya apparat och får du information om tillbehöret.

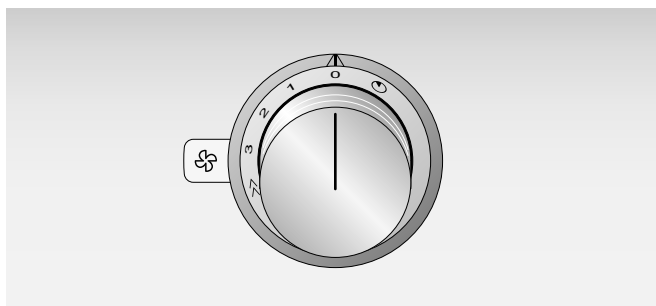
Hällfläkt



Anvisning

- Hällfläkt VL 414 fungerar bara i kombination med vred AA 490 110/111. AA 490 110/111 kan ha 2 st. VL 414 fläktdelar anslutna.
- Kontrollerna påverkar alla öppna fläktdelar: vrid du vredet till fläktläge 1, så går alla öppna fläktdelar på fläktläge 1.
- Positioneringsplattan ger rätt filterplacering vid sidoevakuering. Läg positioneringsplattan i fläktdelen så att mittvinkeln pekar mot evakueringen. Läg filtret på positioneringsplattan.
- Läg filtret utan positioneringsplatta i fläktdelen vid evakuering nedåt. Filtret behöver inte vara centrerat.

Vred




Välj fläktläge med vredet.

0	Fläkt av
1	Fläktläge 1
2	Fläktläge 2
3	Fläktläge 3
>>	Intensivläge
☉	Ventilationsläge

Indikering i lysringen

Vredet har en ljusring med olika indikeringsalternativ.

Display	Beskrivning
<input type="radio"/> AV	Enhet AV (alla ventilationselement stängda)
<input checked="" type="radio"/> konstant sken	Enhet PÅ (minst 1 fläkt del öppen)
<input checked="" type="radio"/> Blinkning	Eftergångsfunktionen  PÅ (minst 1 fläkt del öppen)
<input checked="" type="radio"/> Blinkning	När vredet står kvar på intensivläge >> efter intensivläge och minst 1 ventilationselement är öppet.
<input type="radio"/> Ljusring av	
<input checked="" type="radio"/> Ljusringen lyser	
<input checked="" type="radio"/> Ljusringen blinkar	

Specialtillbehör

Följande tillbehör kan du beställa hos din fackhandlare:

AA 414 010 Ventilationsskena för användning bredvid gasenhet VG 414/415/424/425

Använd tillbehöret endast enligt anvisningarna. Tillverkaren bär inget ansvar, om tillbehöret används på fel sätt.

Installationstillbehör

VA 420 000 Kombilist för kombination med andra Vario apparater i serien 400 vid planmontering

VA 420 001 Kombilist för kombination med andra Vario apparater i serien 400 vid planmontering med lock/utjämningslist

VA 420 010 Kombilist för kombination med andra Vario apparater i serien 400 vid ovanpåliggande montering

VA 420 011 Kombilist för kombination med andra Vario apparater i serien 400 vid ovanpåliggande montering med lock/utjämningslist

VA 450 110 Täcklist 11 cm som fyller upp i djup vid flera Vario-enheter

AD 724 040 Röranslutning nom. Ø 125
VL-sidoanslutning kräver dessutom adapterplatta AD 724 041

AD 724 041 Adapterplatta för sidoanslutning från AD 724 040 till VL

AS 070 001 Förlängningsanslutning vid montering bredvid VK eller VF

Användning

Före första användning

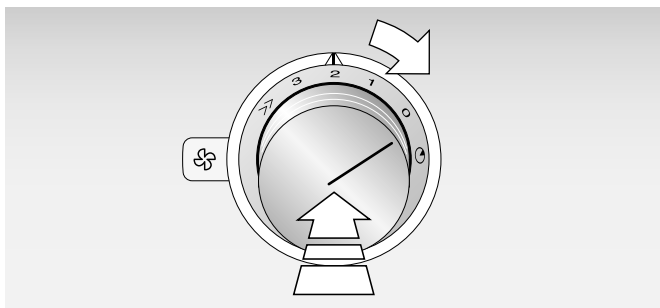
Tänk på följande innan du använder enheten för första gången:

Rengör enhet och tillbehör delar ordentligt.

Påslagning

Utsuget har 3 fläktlägen och 1 intensivläge >>.

- 1 Öppna fläktspjällen.
Anvisning: Minst ett spjäll måste vara öppet för att fläkten ska gå igång.
- 2 Tryck på vredet och vrid det sedan åt höger till det fläktläge du vill ha.
Ljusringen bakom vredet lyser.



Intensivläge

Intensivläget går 6 minuter i kombination med AA 490 111 (10 minuter i kombination med AA 490 110). Fläkten återgår automatiskt till fläktläge 3 när tiden går ut.


Ljusringen bakom vredet blinkar om vredet fortfarande står på intensivläge >> när intensivläget går ut och minst 1 fläktdel är öppen.

Fråslagning

- 1 Vrid vredet till läge 0.
- 2 Stäng fläktspjällen.

Ventilationsläge

Perfekt för köksvädring. Eftergången fungerar bara på fläktläge 2.

- 1 Öppna fläktspjällen.
Anvisning: Minst ett spjäll måste vara öppet för att fläkten ska gå igång.
- 2 Tryck på vredet och vrid det sedan åt vänster till eftergång .
Ljusringen bakom vredet blinkar.

Intensivläget går 6 minuter i kombination med AA 490 111 (10 minuter i kombination med AA 490 110).

Fläkten slår av automatiskt när eftergångstiden går ut.

Fläktspjäll

⚠ Risk för brännskador!!

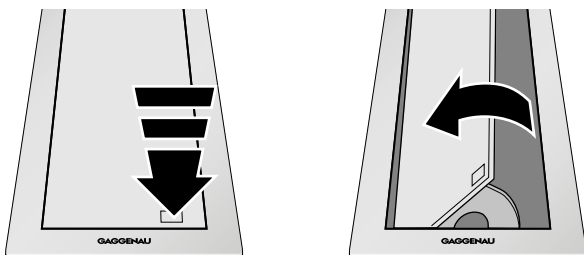
Enheten blir varm vid användning. Ta bara på markerade delar på fläktspjället.

Det går att öppna och stänga fläktdelarna oberoende av varandra. Öppna fläktspjällen där du lagar mat.

Anvisning: Minst ett spjäll måste vara öppet för att fläkten ska gå igång.

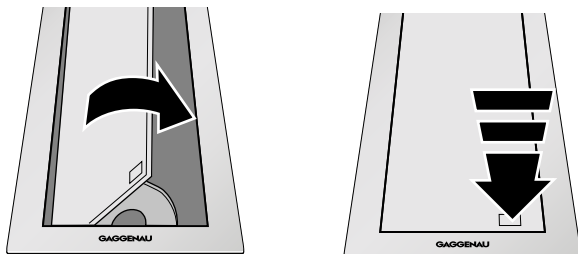
Öppna fläktspjället

- 1 Tryck på den markerade delen på fläktspjället.
- 2 Fläktspjället lossar och faller åt vänster.



Stänga fläktspjället

- 1 Fäll fläktspjället åt höger.
- 2 Tryck på den markerade delen på fläktspjället. Fläktspjället låser



Ventilationsskena

Sitter bänkventilationen bredvid en gasenhet, så måste du sätta på ventilationsskena AA414010 på gasenheten vid matlagning. Ventilationsskenan ger bättre utsug på gasenheter. Ventilationsskenan ser till så att lågan inte slocknar av luftdraget.

Rengöring

⚠ Risk för brännskador!

Enheten blir het vid användning. Låt enheten svalna före rengöring.

⚠ Risk för stötar!

Risk för stötar om fukt tränger in! Använd aldrig högtryckstvätt eller ångrengöring!

⚠ Skaderisk!

En del komponenter inuti enheten har vassa kanter. Bär alltid skyddshandskar.

Obs!

Ytskador: Använd inte dessa rengöringsmedel

- Skarpa eller repande rengöringsmedel
- Rengöringsmedel för ugnar
- Frätande, klorhaltiga eller aggressiva rengöringsmedel
- Rengöringsmedel med hög alkoholhalt
- Hårda, repande disksvampar, borstar eller skurnylon

Om ett sådant medel hamnar på apparaten, torka genast bort det med vatten.

Tvätta ur nya svampdukar grundligt innan du använder dem!

Rengöra enheten

Anvisning: Ta av alla smycken på armar och händer före rengöringen.

Rengör enheten efter varje användning när den svalnat. Torka alltid bort spill och matrester omedelbart, så att de inte torkar fast.

Ta bort och rengör fläktspjället. Maskindiska fläktspjäll och positioneringsplatta. Rengör även hållfläkten invändigt regelbundet. Du kan använda specialavfettningsmedel om smutsen sitter hårt (artikelnr 00311297).

Del/yta	Rekommenderad rengöring
Rostfria ytor	Diskmedel och varmvatten – eftertorka med mjuk trasa. Rengör bara med lite vatten så att det inte tränger in i enheten. Blöt upp intorkade ställen med lite vatten och diskmedel, skrubba inte. Använd vårt rengöringsmedel för rostfritt (artikelnr 00311499) för att få bort kraftig smuts, gulfärgning pga. värme och rostfläckar på fläktspjället pga. maskindisk.
Kontroller	Vatten och diskmedel – disktrasan får inte vara för blöt. Eftertorka med mjuk trasa.

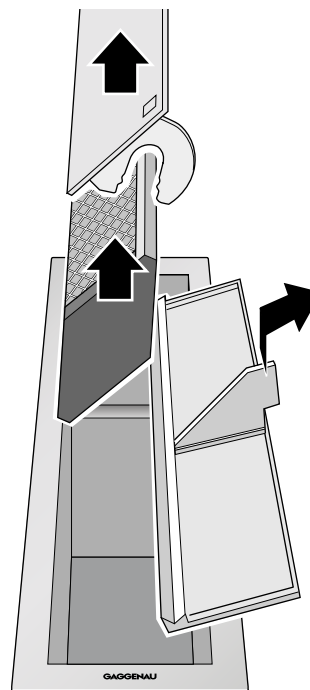
Sätt i och ta ur fettfiltret av metall

Ta ur metallfiltret

- 1 Ställ fläktspjället i mellanläge och ta ur uppåt. Fläktspjället snäpper ur fästet.

Anvisning: Reprisk när du lyfter ur och lägger ned! Lyft ur fläktspjället rakt upp, kanta det inte.

- 2 Dra ut metallfiltret uppåt ur enheten. Ta ur positioneringsplattan (om den är isatt).

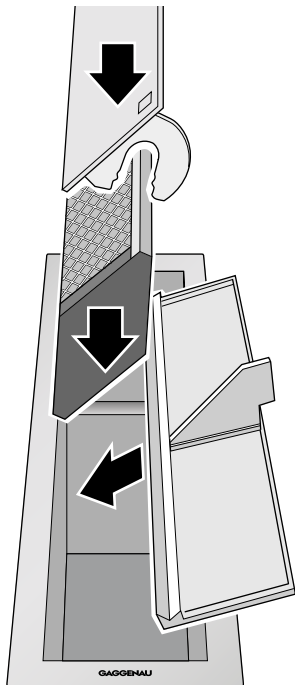


- 3 Rengör positioneringsplatta och metallfilter.
- 4 Rengör hållfläkten invändigt.

Sätta tillbaka metallfiltret

- 1 Sätt i positioneringsplattan (gäller bara vid sidoevakuering, sätt i ordentligt).
- 2 Sätt i filtret.
- 3 Tryck ned fläktspjället i mellanläge tills de båda sidfästena snäpper fast så det hörs.

Anvisning: på fläktspjället ska vara framåt.



Rengöra metallfettfilter

⚠ Brandrisk!

Avlagringar i fettfiltret kan antändas.

Rengör fettfiltret minst varannan månad.

Starta aldrig fläkten om fettfiltret inte sitter i.

Anvisning

- Använd inga starka rengöringsmedel eller medel som innehåller syra eller lut.
- I samband med att metallfettfiltren rengörs bör även fästet för filtren inuti fläkten rengöras med en fuktig trasa.
- Metallfettfiltren kan rengöras i diskmaskin eller för hand.

Maskindiskning:

Anvisning: Maskindiskning kan ge små missfärgningar. Det påverkar inte metallfettfiltrets funktion negativt.

- Diska inte metallfettfiltret tillsammans med annan disk om det är jättesmuttigt.
- Ställ metallfettfiltret så att det har gott om plats i diskmaskinen. Du får inte klämma in metallfettfiltret.

För hand:

Anvisning: Om smutsen inte vill lossna finns ett speciellt fettlösande medel. Detta kan beställas via vår Online-Shop.

- Låt först metallfettfiltren ligga i blöt i hett diskvatten.
- Borsta dem därefter ordentligt rena och skölj noga av dem.
- Låt filtren dropptorka.

Felsökning

Om fel har uppstått kan du ofta åtgärda dem lätt själv. Beakta nedanstående anvisningar innan du anlitar kundservice.

Risk för stötar!

Reparationer som inte är fackmässigt gjorda är farliga. Det är bara servicetekniker utbildade av tillverkaren som får göra reparationer och byta skadade anslutningar. Är enheten trasig, dra ur sladden eller slå av säkringen i proppskåpet. Kontakta service!

Felsökningstabell

Fel	Möjlig orsak	Åtgärd
Enheten fungerar inte	Kontakten sitter inte i	Anslut enheten till elnätet
	Strömavbrott	Kontrollera om andra köksmaskiner fungerar
	Trasig säkring	Kontrollera att säkringen till enheten är hel i proppskåpet
Fläkten går inte igång	Alla ventilations-element är stängda	Öppna minst 1 ventilationselement
Fläkten går inte igång trots öppen fläkt del	Felmonterat fläktspjäll	<input type="checkbox"/> på fläktspjället ska vara framåt.

Service

Om din spis kräver reparation, kontakta service. Vi försöker alltid hitta en lösning som passar, så att vi inte skickar ut tekniker i onödan.

Ange enhetens produktnummer (E-nr) och tillverkningsnummer (FD), så kan vi hjälpa dig lättare. Typskylten med numren sitter på nedtill på enhetens framsida. Öppna luckan till skåpet som enheten sitter i.

För att du inte ska behöva leta, kan du skriva in uppgifterna om din enhet och telefonnumret till kundservice här.

E-nr.

FD-nr.

Kundservice

Tänk på att ett besök av servicetekniker, som har orsakats av felaktig användning, kostar pengar även under garantiperioden.

Olika länders kontaktuppgifter hittar du i bifogad förteckning över Serviceställen.

Reparationsuppdrag och råd vid fel

S 08 - 734 13 70
local rate

Lita på tillverkarens kunnande. Då vet du att det är utbildade servicetekniker som gör reparationen med originalreservdelar till din vitvara.

Indholdsfortegnelse

Vigtige sikkerhedsanvisninger	15
Miljøbeskyttelse	17
Energibesparelse	17
Miljøvenlig bortskaffelse	17
Funktioner	17
Ventilationsdrift	17
Recirkulationsdrift	17
Deres nye apparat	18
Bordemfang	18
Betjeningsknap	18
Indikering ved den oplyste ring	19
Specialtilbehør	19
Installationstilbehør	19
Betjening	20
Før apparatet tages i brug første gang	20
Tænde	20
Slukke	20
Efterløbsfunktion	20
Ventilationsklap	21
Luftafledningsskinne	21
Rengøring	21
Rengøre apparatet	22
Afmontage/montage af fedtfilter af metal	22
Metalfedtfilter rengøres	23
En fejl, hvad gør man?	24
Kundeservice	24

Der findes yderligere oplysninger om produkter, tilbehør, reservedele og services på internettet:

www.gaggenau.com og Online-Shop:

www.gaggenau-eshop.com

⚠️ **Vigtige sikkerhedsanvisninger**

Læs denne vejledning omhyggeligt igennem. Det er en forudsætning for, at apparatet kan betjenes sikkert og korrekt. Opbevar brugs- og montagevejledningen til senere brug eller til kommende ejere af apparatet.

Sikkerheden under brug er kun sikret, hvis emhætten er blevet monteret korrekt iht. monteringsvejledningen. Installatøren har ansvaret for, at apparatet fungerer fejlfrit på opstillingsstedet.

Dette apparat er udelukkende beregnet til anvendelse i private husholdninger. Apparatet er ikke beregnet til brug udendørs. Apparatet skal være under opsyn, når det er i drift.

Producenten hæfter ikke for skader, som er opstået som følge af ukorrekt anvendelse eller forkert betjening.

Dette apparat er beregnet til brug i en højde på op til maksimalt 2000 meter over havets overflade.

Dette apparat kan benyttes af børn fra en alder af 8 år og af personer med reducerede fysiske, sensoriske eller mentale evner eller manglende erfaring eller viden, hvis de er under opsyn af en person, der er ansvarlig for deres sikkerhed, eller hvis de er blevet instrueret i sikker brug af apparatet og har forstået de farer og risici, der kan være forbundet med brugen af apparatet.

Børn må ikke bruge apparatet som legetøj. Rengøring og vedligeholdelse må ikke udføres af børn, med mindre de er over 8 år gamle og er under opsyn.

Børn, som er under 8 år, skal altid befinde sig på sikker afstand af apparatet og dets tilslutningsledning.

Der må ikke suges farlige eller eksplosive stoffer eller dampe ud.

Pas på, at der ikke kommer smådele eller væske ind i apparatet.

Kontroller apparatet, når det er pakket ud. Apparatet må ikke tilsluttes, hvis det har transportskader.

Dette apparat er ikke beregnet til brug med et eksternt tidsur eller en fjernbetjening.

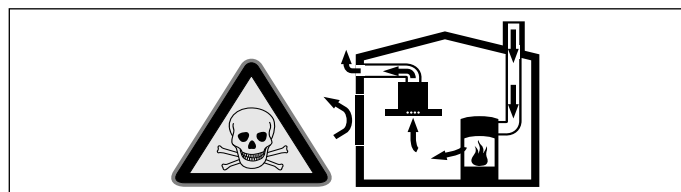
Fare for kvælning!

Emballagemateriale er farligt for børn. Sørg for, at børn ikke leger med emballagemateriale.

Livsfare!

Retursugning af forbrændingsgasser kan medføre forgiftning.

Sørg altid for tilstrækkelig lufttilførsel, når emhætten anvendes med aftræksfunktionen i samme rum som et ildsted, hvis lufttilførsel sker fra indeluften.

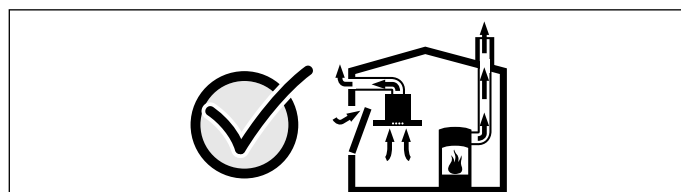


Ildsteder, hvis lufttilførsel sker fra indeluften, (f.eks. gas-, olie-, træ- eller kulfyrede varmeapparater, gennemstrømningsvandvarmere, vandvarmere) henter deres forbrændingsluft fra opstillingsrummet og fører røggassen ud gennem en røggaskanal (f.eks. skorsten) til det fri.

En tændt emhætte trækker indeluft ud af køkkenet og tilstødende rum. Hvis lufttilførslen er utilstrækkelig, opstår der et undertryk. Derved kan giftige gasser fra skorstenen eller aftrækskanalen blive suget tilbage og ind i beboelsesrummene.

- Derfor skal der altid være en tilstrækkelig stor lufttilførsel.
- En murkasse til lufttilførsel/aftræksluft alene sikrer ikke, at grænseværdien overholdes.

Risikofri drift er kun mulig, når undertrykket i rummet, hvor ildstedet er opstillet, ikke overskrider 4 Pa (0,04 mbar). Dette kan sikres ved, at den luft, der kræves til forbrændingen, kan strømme ind gennem åbninger, som ikke kan lukkes, f.eks. i døre, vinduer, igennem en murkasse til lufttilførsel/aftræksluft eller ved andre tekniske foranstaltninger.



Spørg under alle omstændigheder den ansvarshavende skorstensfejermester til råds. Vedkommende kan bedømme husets samlede ventilationssituation og forslå en passende ventilationsforanstaltning.

Benyttes emhætten udelukkende i cirkulationsdrift, kan den benyttes uden indskrænkninger.

Brandfare!

- Fedtaflejringer i fedtfiltret kan blive antændt. **Rengør fedtfiltret mindst hver 2. måned .** Anvend aldrig emhætten uden fedtfilter.
- Fedtaflejringer i fedtfiltret kan blive antændt. Der må ikke arbejdes ved åben ild (f.eks. flambering) i nærheden af emhætten. Emhætten må kun installeres i nærheden af et ildsted til fast brændsel (f.eks. træ eller kul), hvis der forefindes en lukket, ikke aftagelig afdækning. Der må ikke kunne forekomme gnister.
- Varm olie og fedtstof kan hurtigt blive antændt. Lad aldrig varm olie eller fedtstof være uden opsigt. Sluk aldrig ild med vand. Sluk for kogezone. Kvæl forsigtigt flammerne med et låg, et brandtæppe eller lignende.
- Fedtaflejringer i fedtfiltret kan blive antændt. Hvis apparatet bruges ved siden af en gaskogetop, skal der påsættes en luftafledningsskinne under madlavning. Luftafledningsskinnen forbedrer udsugningsforholdene i forbindelse med gaskogetoppe. Luftafledningsskinnen forhindrer, at små flammer kan blive slukket på grund af træk.

Fare for forbrænding!

De tilgængelige dele bliver meget varme under brugen. Rør aldrig ved de varme dele. Hold børn på sikker afstand.

Fare for tilskadekomst!

Komponenterne indvendig i emhætten kan have skarpe kanter. Brug beskyttelseshandsker.

Fare for elektrisk stød!

- Apparatet er udstyret med et EU-Schuko-stik (sikkerhedsstik). For at sikre korrekt jordforbindelse i stikkontakter i Danmark skal apparatet tilsluttes med en egnet stikadapter Denne adapter (tilladt til maks13 ampere) kan bestilles via kundeservice (reservedel nr. 00616581).
- Et defekt apparat kan forårsage et elektrisk stød. Tænd aldrig for et defekt apparat. Træk netstikket ud af kontakten, eller slå sikringen fra i sikringsskabet. Kontakt kundeservice.
- Fagligt ukorrekte reparationer er farlige. Reparationer må kun udføres af en kundeservicetekniker, der er uddannet af os. Det samme gælder udskiftning af tilslutningsledninger. Træk netstikket ud af kontakten, eller slå sikringen fra i sikringsskabet, hvis apparatet er defekt. Kontakt kundeservice.
- Indtrængende fugtighed kan forårsage et elektrisk stød. Anvend aldrig højtryksrensere eller dampstråler.

Årsager til skader

Fare for beskadigelse som følge af indtrængende væde i elektronikken. Betjeningsselementer må aldrig rengøres med en meget våd klud.

Beskadigelse af overfladen pga. forkert rengøring. Overflader af rustfrit stål må kun rengøres i poleringens retning. Anvend ikke rengøringsmidler til rustfrit stål til betjeningsselementerne.

Beskadigelse af overfladen pga. aggressive eller skurende rengøringsmidler. Benyt aldrig aggressive eller skurende rengøringsmidler.

Miljøbeskyttelse

Det nye apparat er meget energieffektivt. Her findes tips om, hvordan der kan spares på energien ved brugen af apparatet, og om hvordan det bortskaffes korrekt.

Energibesparelse

- Tænd kun for ventilationen, når det er nødvendigt. Ved hurtig opvarmning af noget uden kraftig lugt kan man også undlade at tænde for ventilationen.
- Vælg et ventilatortrin, som passer til formålet.
- Sluk for ventilationen, når madlavningen er afsluttet.
- Rens regelmæssigt fedtfilterne, det forøger ventilationens effektivitet.

Miljøvenlig bortskaffelse

Emballagen skal bortskaffes korrekt iht. reglerne for miljøbeskyttelse.



Dette apparat er klassificeret iht. det europæiske direktiv 2012/19/EU om affald af elektrisk- og elektronisk udstyr (waste electrical and electronic equipment - WEEE).

Dette direktiv angiver rammerne for indlevering og recycling af kasserede apparater gældende for hele EU.

Funktioner

Denne enhætte kan bruges til ventilations- eller cirkulationsdrift.

Ventilationsdrift



Den opsugede luft renses i fedtfilteret og ledes ud i det fri gennem et rørssystem.

Bemærk: Den brugte luft, der går bort, må hverken ledes ud i en røg- eller røggaskamin, der er i funktion eller i en skakt, der benyttes til udluftning af rum, hvor der findes ildsteder.

- Skal den brugte luft, der går bort, ledes ind i en røg- eller røggasskorsten, der er ude af drift, skal gældende forskrifter, der er fastlagt af de lokale myndigheder og som findes i loven, overholdes.
- Ledes den brugte luft gennem den udvendige væg, bør der anvendes en teleskop-murkasse.

Recirkulationsdrift



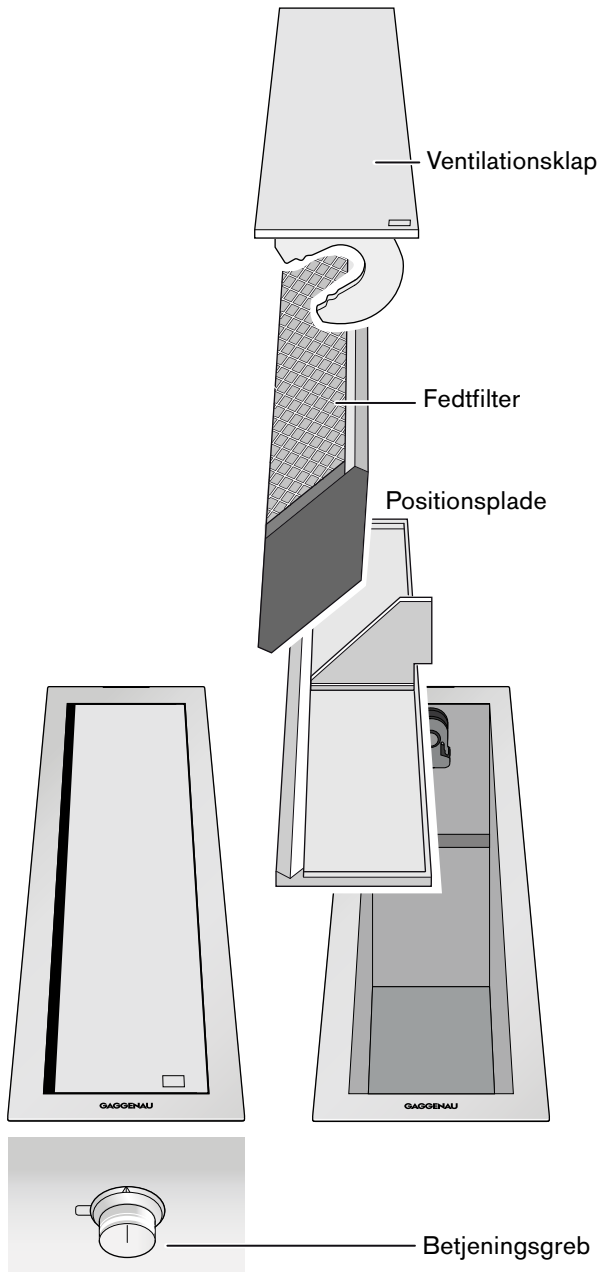
Luften bliver suget ind og renses af et fedtfilter og et filter med aktivt kul og føres derefter tilbage ud i køkkenet igen.

Bemærk: For at binde lugt skal der ved recirkulationsdrift monteres et filter med aktivt kul. Der findes yderligere oplysninger om de forskellige muligheder for recirkulationsdrift i apparatets brochure eller hos forhandleren. Det nødvendige tilbehør til recirkulationsdrift fås hos forhandleren, hos kundeservice eller i online-shoppen.

Deres nye apparat

Her lærer De Deres nye apparat at kende og får informationer vedr. tilbehøret.

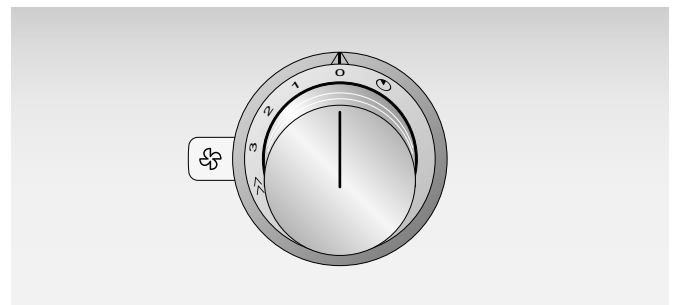
Bordemfang



Anvisninger

- Bordemfanget VL 414 kan kun bruges i kombination med betjeningsgreb AA 490 110/111. Der kan kun tilsluttes to VL 414 ventilationselementer til AA 490 110/111.
- De foretagne betjeninger gælder for alle åbne ventilationselementer: Hvis betjeningsgrebet bliver stillet på trin 1, bliver alle åbne ventilationselementer aktiveret på trin 1.
- Positionspladen bruges til korrekt placering af fedtfilteret ved luftudtag i siden. Placer positionspladen i ventilationselementet, så vinklen i midten vender mod luftudtaget. Læg derefter fedtfilteret på positionspladen.
- Læg fedtfilteret i ventilationselementet uden positionspladen, hvis luftudtaget vender nedad. Det er lige meget, hvad vej fedtfilteret vender.

Betjeningsknop



Ventilatortrinnet vælges med betjeningsknappen.

0	Ventilator slukket
1	Ventilatortrin 1
2	Ventilatortrin 2
3	Ventilatortrin 3
>>	Intensivt trin
⌚	Efterløbsfunktion

Indikering ved den oplyste ring

Betjeningsknapperne er forsynet med en lysring med forskellige indikationsmuligheder.

Indikator	Betydning
○ Slukket	Apparat SLUKKET (alle ventilationselementer er lukket)
● Lyser konstant	Apparat TÆNDT (mindst 1 ventilationselement åbent)
☀ Blinker	Efterløbsfunktion ☾ TÆNDT (mindst 1 ventilationselement åbent)
☀ Blinker	Efter afslutning af det intensive trin, så længe betjeningsknappen stadig befinder sig på det intensive trin >>, og mindst 1 ventilationselement er åbent.
○ Lysring slukket	
● Lysring lyser	
☀ Lysring blinker	

Specialtilbehør

Følgende tilbehør kan De bestille via Deres forhandler:

AA 414 010 Luftafledningsskinne, til brug ved siden af en gaskogetop VG 414/415/424/425

Benyt tilbehøret kun som angivet. Producenten er ikke ansvarlig, hvis tilbehøret anvendes forkert.

Installationstilbehør

VA 420 000 Kombiliste til kombination med yderligere Vario-apparater fra serien 400 ved planforsænket montering

VA 420 001 Kombiliste til kombination med yderligere Vario-apparater fra serien 400 ved planforsænket montering med afdækningslæg/udligningsliste

VA 420 010 Kombiliste til kombination med yderligere Vario-apparater fra serien 400 ved montering oven på

VA 420 011 Kombiliste til kombination med yderligere Vario-apparater fra serien 400 ved montering oven på med afdækningslæg/udligningsliste

VA 450 110 Samleliste 11 cm til højdeudligning ved flere Vario apparater

AD 724 040 Tilslutningsstuds til runde rør, NW 125
Den ekstra adapterplade AD 724 041 nødvendig ved tilslutning til VL i siden

AD 724 041 Adapterplade til tilslutning af AD 724 040 til VL i siden

AS 070 001 Tilslutningsstuds til forlængelse ved montage ved siden af VK eller VF

Betjening

Før apparatet tages i brug første gang

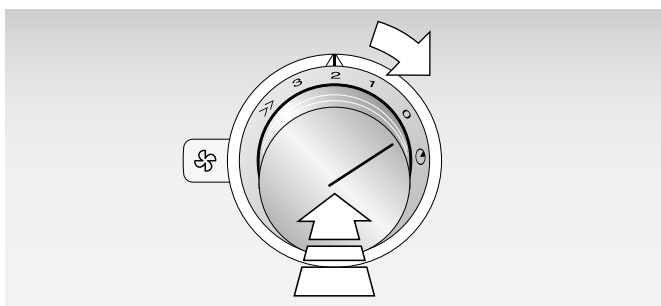
Vær opmærksom på følgende, inden apparatet tages i brug første gang:

Rengør apparatet og alle tilbehørsdele grundigt.

Tænde

Udsugningen har tre ventilationstrin og et intensivt trin >> til rådighed.

- 1 Luk ventilationsklapperne op.
Bemærk: For at kunne starte ventilatoren skal mindst én ventilationsklap være åben.
- 2 Tryk betjeningsgrebet ind, og drej det mod højre til det ønskede ventilationstrin.
Lysringen bag betjeningsgrebet lyser.



Intensivt trin

Det intensive trin varer seks minutter ved kombination med AA 490 111 (ti minutter ved kombination med AA 490 110). Når denne tid er gået, skifter ventilationen automatisk tilbage til ventilationstrin 3.


Lysringen bag betjeningsgrebet blinker, så længe betjeningsgrebet efter afslutning af det intensive trin stadig befinder sig på positionen for det intensive trin >>, og mindst 1 ventilationselement er åbent.

Slukke

- 1 Drej betjeningsgrebet hen til position 0.
- 2 Luk ventilationsklapperne.

Efterløbsfunktion

Ideel til efterfølgende udluftning af køkkenområdet. Efterløbsfunktionen er kun tilgængelig på trin 2.

- 1 Luk ventilationsklapperne op.
Bemærk: For at kunne starte ventilatoren skal mindst én ventilationsklap være åben.
- 2 Tryk betjeningsgrebet ind, og drej det mod venstre hen til efterløbsfunktionen .
Lysringen bag betjeningsgrebet blinker.

Efterløbstiden er seks minutter ved kombination med AA 490 111 (ti minutter ved kombination med AA 490 110).

Når efterløbstiden er gået, slukkes ventilationen automatisk.

Ventilationsklap


Fare for forbrænding!

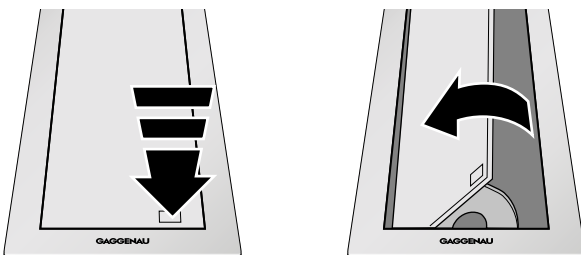
Apparat bliver meget varmt under brugen. Berør kun det markerede område på ventilationsklappen.

Ventilationselementerne kan åbnes og lukkes uafhængigt af hinanden. Luk de ventilationsklapper op, hvor der aktuelt laves mad.


Bemærk: For at kunne starte ventilatoren skal mindst én ventilationsklap være åben.

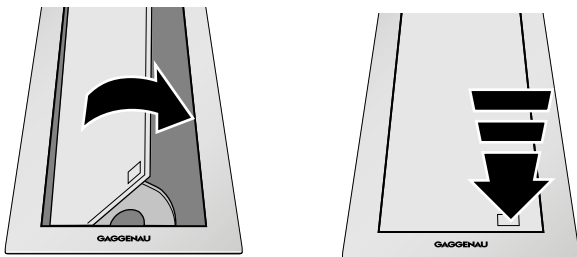
Åbne ventilationsklap

- 1 Tryk på området med markeringen  på ventilationsklappen.
- 2 Ventilationsklappen bliver frigjort og drejer mod venstre.



Lukke ventilationsklap

- 1 Drej ventilationsklappen mod højre.
- 2 Tryk på området med markeringen  på ventilationsklappen. Ventilationsklappen går i indgreb.



Luftafledningsskinne

Hvis bordemfanget bruges ved siden af en gaskogetop, skal der påsættes en luftafledningsskinne AA 414 010 på gaskogetoppen under madlavning.

Luftafledningsskinnen forbedrer udsugningsforholdene i forbindelse med gaskogetoppe. Luftafledningsskinnen forhindrer, at små flammer kan blive slukket på grund af træk.

Rengøring

Fare for forbrænding!

Apparatet bliver meget varmt under brugen. Lad apparatet køle af, inden det rengøres.

Fare for elektrisk stød!

Indtrængende fugtighed kan forårsage et elektrisk stød. Anvend aldrig højtryksrensere eller dampstråler.

Fare for tilskadekomst!

Komponenterne indvendig i emhætten kan have skarpe kanter. Brug beskyttelseshandsker.

Pas på!

Beskadigelser af overfladen: Disse rengøringsmidler må ikke benyttes

- Skarpe eller skurende rengøringsmidler
- Ovnrens
- Ætsende, klorholdige eller aggressive rengøringsmidler
- Stærk alkoholholdige rengøringsmidler
- Hårde rengøringssvampe, børster eller skrubbessvampe, der efterlader ridser

Når den slags midler kommer på apparatet, skal de straks tørres af med vand.

Nye svampeklude skal altid skylles grundigt inden brug!

Rengøre apparatet

Bemærk: Tag alle smykker af arme og hænder inden rengøringen.

Rengør apparatet, hver gang det har været i brug, når det er kølet af. Fjern altid straks væske, der er kogt over, og lad ikke madrester tørre ind.

Tag ventilationsklapperne af, når de skal rengøres. Ventilationsklappen og positionspladen kan rengøres i opvaskemaskine. Rengør også bordemfanget indvendigt med regelmæssige mellemrum. Brug et specielt fedtløsende middel til meget fastsiddende snavs (artikel-nr. 00311297).

Apparatdel/ overflade	Anbefalet rengøring
Flader af rustfrit stål	Opvaskevand – tør efter med en blød klud. Brug ikke for meget vand ved rengøringen, der må ikke trænge vand ind i apparatet. Opblød steder med indtørret smuds med lidt vand og en smule opvaskemiddel, der må ikke skures. Fjern kraftig tilsmudsning, gulfarvning som følge af varmepåvirkning eller små rustpletter på ventilationsklappen som følge af rengøring i opvaskemaskine med vores rengøringsmiddel til rustfrit stål (artikel-nr. 00311499).
Betjenings- elementer	Opvaskevand – kluden må ikke være for våd. Tør efter med en blød klud.

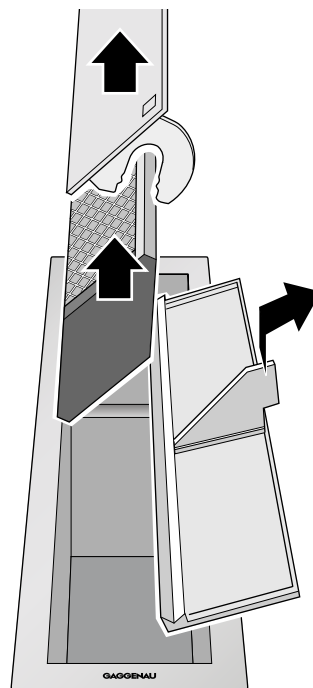
Afmontage/montage af fedtfilter af metal

Afmontere metalfedtfilter

- 1 Placer ventilationsklappen i midterpositionen, og træk den opad og ud. Ventilationsklappen klikker ud af holderen.

Bemærk: Pas på, at klappen ikke bliver ridset, når den løftes af, og når den lægges til side! Løft ventilationsklappen lige opad, så den ikke forkanter.

- 2 Træk metalfedtfilteret opad og ud af apparatet. Tag positionspladen ud (hvis den er monteret).

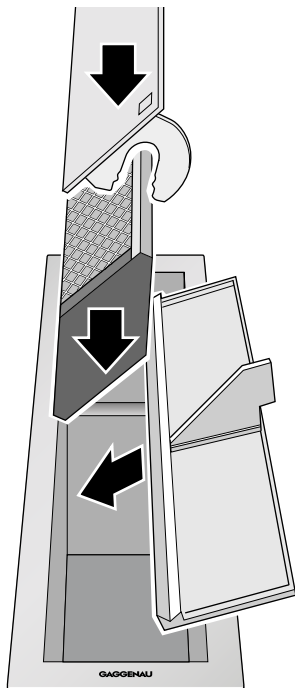


- 3 Rengør metalfedtfilter og positionsplade.
- 4 Rengør bordemfanget indvendigt.

Montere metalfedtfiltre

- 1 Sæt positionspladen på plads (kun ved luftudtag i siden, pladen skal vende rigtigt).
- 2 Sæt fedtfiltret på plads.
- 3 Tryk ventilationsklappen nedad i midterpositionen, til den går i indgreb i holderne i siden med et hørbart "klik".

Bemærk: Symbolet på ventilationsklappen skal vende fremad.



Metalfedtfiltre rengøres

⚠ Brandfare!

Fedtaflejringer i fedtfiltret kan blive antændt.

Rengør fedtfiltret mindst hver 2. måned .

Anvend aldrig emhætten uden fedtfiltre.

Anvisninger

- Brug ikke skrappe, syre- eller ludholdige rengøringsmidler.
- Når metalfedtfiltrene rengøres, skal du også rengøre metalfedtfiltrenes holder i emhætten med en fugtig klud.
- Metalfedtfiltrene kan du rengøre i opvaskemaskinen eller i hånden.

I opvaskemaskine:

Bemærk: Ved rengøring i opvaskemaskine kan der opstå svage misfarvninger. Det har ingen indflydelse på metalfedtfiltrenes funktion.

- Rengør ikke meget tilsmudsede fedtfiltre af metal sammen med service.
- Sæt fedtfiltrene af metal løst ind i opvaskemaskinen. Fedtfiltrene af metal må ikke blive klemt.

Manuelt:

Bemærk: Brug et specielt fedtopløsende middel til meget fastsiddende snavs. Det kan bestilles i online-shoppen.

- Opblød metalfedtfiltrene i varmt opvaskevand.
- Rengør filtrene med en børste, og skyl dem herefter godt af.
- Lad metalfedtfiltrene dryppe godt af.


En fejl, hvad gør man?

Tit kan De selv afhjælpe fejl, der opstår. Vær opmærksom på følgende henvisninger, inden De ringer til kundeservicen.

Fare for elektrisk stød!

Fagligt ukorrekte reparationer er farlige. Reparationer må kun udføres af en kundeservicetekniker, der er uddannet af os. Det samme gælder udskiftning af tilslutningsledninger. Træk netstikket ud af kontakten, eller slå sikringen fra i sikringseskabet, hvis apparatet er defekt. Kontakt kundeservice.

Fejltabel


Fejl	Mulig årsag	Afhjælpning
Apparatet fungerer ikke	Stikket er ikke sat i stikkontakten	Tilslut apparatet til strømnettet
	Strømafbrydelse	Kontroller, om der er andre køkkenapparater, der fungerer
	Sikring defekt	Kontroller om apparatets sikring i sikringseskabet er i orden
Ventilatoren starter ikke	Alle ventilationselementer er lukket	Der skal være mindst 1 ventilationselement åbent
Ventilatoren starter ikke, selv om ventilations-elementet er åbnet	Ventilationsklappen er monteret forkert	Symbolet  på ventilationsklappen skal vende fremad

Kundeservice

Hvis Deres apparat skal repareres, står vores kundeservice til Deres rådighed. Vi finder altid en passende løsning, også for at undgå unødige teknikerbesøg.

Opgiv altid modelnummer (E-nr.) og fabriksnummer (FD-nr.) for apparatet ved kontakt med kundeservice, så vi kan yde en kvalificeret service. Typeskiltet med numrene findes forneden på forsiden af apparatet. For at se numrene skal døren åbnes til det skab, hvor apparatet er indbygget.

Det er en god ide at skrive apparatets data og telefonnummeret til kundeservice her, så det er let at finde oplysningerne frem, hvis det skulle blive nødvendigt.

E-nr.	FD-nr.
<hr/>	
Kundeservice 	

Vær opmærksom på, at det også indenfor garantiperioden ikke er gratis at få besøg af en tekniker fra kundeservice, hvis det viser sig, at apparatet er blevet betjent forkert.

Kontaktdataene for alle lande findes i vedlagte kundeservice-fortegnelse.

Reparationsordre og rådgivning i tilfælde af fejl

DK 44 89 88 33

De kan altid stole på, at producenten har den største kompetence. Når reparationerne bliver udført af producenten, kan man være sikker på, at de bliver udført af uddannede serviceteknikere, som anvender originale reservedele.

Innholdsfortegnelse

Viktige sikkerhetsanvisninger	26
Miljøvern	28
Energisparing	28
Miljøvennlig håndtering	28
Driftstyper	28
Avluftsdrift	28
Sirkulasjonsdrift	28
Ditt nye apparat	29
Benkeventilasjon	29
Brytere	29
Visning på lysringen	30
Spesialutstyr	30
Installasjonstilbehør	30
Betjening	31
Før første gangs bruk	31
Innkobling	31
Utkobling	31
Etterutluftingsfunksjon	31
Viftedeksel	32
Luftstyreskinne	32
Rengjøring	32
Rengjøre apparatet	33
Ta ut og sette inn metallfilteret	33
Rengjøring av metall fettfilter	34
En feil er oppstått, hva kan du gjøre?	35
Kundeservice	35

Nærmere informasjon om produkter, tilbehør, reservedeler og tjenester finner du på Internett:

www.gaggenau.com og nettbutikk:

www.gaggenau-eshop.com

⚠ Viktige sikkerhetsanvisninger

Les denne bruksanvisningen nøye. Det er en forutsetning for at du skal kunne bruke apparatet på en sikker og riktig måte. Ta vare på bruks- og monteringsanvisningen slik at du kan bruke den igjen senere eller gi den videre til eventuelle kommende eiere av apparatet.

Sikkerheten under bruken er kun garantert dersom monteringen foretas forskriftsmessig i henhold til monteringsveiledningen.

Installatøren er ansvarlig for at apparatet fungerer som det skal på oppstillingsstedet.

Dette apparatet er bare ment for bruk i private husholdninger. Apparatet er ikke beregnet for bruk utendørs. Hold apparatet under oppsyn når det er i bruk. Produsenten er ikke ansvarlig for skader på grunn av ikke sakkyndig bruk eller feil betjening.

Dette apparatet er laget for bruk i en høyde over havet på maks. 2000 meter.

Dette apparatet skal kun brukes av barn over åtte år og personer med reduserte fysiske, sensoriske eller mentale evner eller manglende erfaringer eller kunnskap, dersom de holdes under oppsyn av en person som er ansvarlig for deres sikkerhet eller de har fått opplæring i sikker bruk av apparatet og har forstått farer som kan oppstå ved bruk.

Barn skal ikke leke med apparatet. Rengjøring og brukervedlikehold skal ikke utføres av barn, med mindre de er over åtte år og er under oppsyn av voksne.

Barn under åtte år må holdes unna apparatet og tilkoblingsledningen.

Farlige eller eksplosive stoffer og damp må ikke suges opp.

Pass på at ingen små deler eller væsker havner i apparatet.

Kontroller apparatet etter at du har pakket det ut. Ikke koble til apparatet hvis det er skadet under transport.

Dette apparatet er ikke ment for bruk med et eksternt tidsur eller fjernstyring.

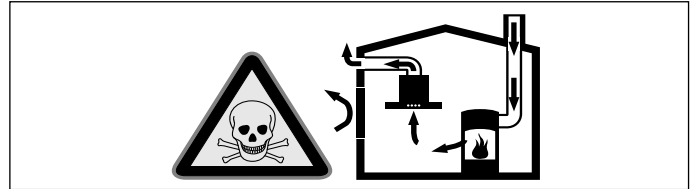
Fare for kvelning!

Emballasjematerialet er farlig for barn. Barn må aldri få leke med emballasjen.

Livsfare!

Tilbakesugde forbrenningsgasser kan føre til forgiftning.

Sørg alltid for nok tilførselsluft når apparatet skal brukes i utluftingsdrift samtidig med et romluftavhengig ildsted.

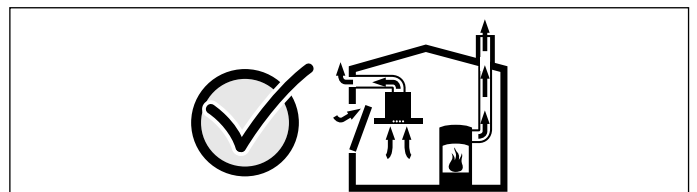


Ildsteder som er avhengig av romluft (f.eks. varmeapparater som drives med gass, olje eller kull, varmtvannsberedere) bruker forbrenningsluften fra oppstillingsrommet og leder avgassene gjennom et avgassanlegg (f.eks. pipe) i det fri.

I forbindelse med en innkoblet ventilator trekkes det romluft fra kjøkkenet og rommene ved siden av – uten tilstrekkelig tilførselsluft oppstår et undertrykk. Giftige gasser fra pipe eller avtrekkssjakt suges tilbake til oppholdsrommene.

- Det må derfor alltid sørges for tilstrekkelig tilførselsluft.
- Bare en murkasse for tilførsels-/utblåsningsluft er ikke tilstrekkelig for å sikre at grenseverdien overholdes.

Sikker drift er bare da mulig, dersom undertrykket i rommet hvor ildstedet er plassert, ikke overskrider 4 Pa (0,04 mbar). Dette kan oppnås dersom forbrenningsluften kan strømme gjennom åpninger som ikke kan lukkes som f.eks. i dører, vinduer, i forbindelse med en murkasse for tilførsels-/utblåsningsluft eller ved hjelp av andre tekniske tiltak.



Du bør i alle fall rådføre deg med skorsteinsfeieren, som kan bedømme husets tilførselsluft og avtrekksluft og foreslå passende tiltak for ventilasjonen.

Hvis ventilatoren utelukkende benyttes i sirkulasjonsdrift, kan den brukes uten begrensninger.

Brannfare!

- Fettavleiringer i fettfilteret kan antennes.
Fettfilteret må renses minst hver 2. måned.
Apparatet må aldri drives uten fettfilter.
- Fettavleiringer i fettfilteret kan antennes. Arbeid aldri i nærheten av apparatet med åpen flamme (f.eks. flambering). Apparatet må kun installeres over en komfyr for faste fyringsmidler (f. eks. tre eller kull), dersom det finnes et lukket deksel som ikke kan tas av. Det må ikke forekomme gnistsprang.
- Varm olje og varmt fett antennes raskt. La aldri varm olje eller varmt fett være uten oppsyn. Slukk aldri en brann med vann. Slå av kokeplaten. Slukk flammene forsiktig med et lokk, brannteppe eller lignende.
- Fettavleiringene i fettfilteret kan ta fyr. Dersom apparatet er i drift i nærheten av et gassapparat, må en luftstyreskinne settes på. Luftstyreskinnen forbedrer oppsugingsforholdene på gassapparater. Luftstyreskinnen forhindrer at små flammer slukner på grunn av luftdraget.

Fare for forbrenning!

De tilgjengelige stedene blir svært varme under drift. Ta aldri på de varme delene. Hold barn på avstand.

Fare for personskader!

Komponenter inni apparatet kan ha skarpe kanter. Bruk vernehansker under installasjon av apparatet.

Fare for elektrisk støt!

- Et defekt apparat kan forårsake elektrisk støt. Slå aldri på et defekt apparat. Trekk ut støpselet eller slå av sikringen i sikringsskapet. Kontakt kundeservice.
- Ukyndige reparasjoner er farlig. Reparasjoner og skifte av skadde tilkoblingsledninger må kun utføres av servicetekniker som har fått opplæring av oss. Er apparatet defekt, må du trekke ut kontakten eller slå av sikringen i sikringsskapet. Kontakt kundeservice.

- Fuktighet som trenger inn, kan forårsake elektrisk støt. Bruk ikke høytrykksspyler eller dampstråle til rengjøringen.

Årsaker til skader

Fare for skader på grunn av fuktighet som trenger inn i elektronikken. Rengjør aldri betjeningselementer med en våt klut.

Overflateskader ved feil rengjøring. Rengjør rustfrie stålflater bare i sliperetningen. Bruk ikke stålpuss for betjeningselementene.

Overflateskader på grunn av skarpe og skurende rengjøringsmidler. Bruk aldri skarpe og skurende rengjøringsmidler.

Miljøvern

Det nye apparatet ditt er særlig energieffektivt. Her får du tips om hvordan du kan spare energi ved bruk av apparatet, og hvordan du kasserer apparatet på riktig måte.

Energisparing

- Slå bare på viften når det er nødvendig. Hvis du raskt skal varme opp noe som ikke lukter så kraftig, kan du la viften være avslått.
- Velg et viftetrinn som er tilpasset forholdene.
- Slå av viften når tilberedningen er avsluttet.
- Rengjør fettfilteret regelmessig, det gir forbedret effekt.

Miljøvennlig håndtering

Kvitt deg med emballasjen på en miljøvennlig måte.



Dette apparatet er klassifisert i henhold til det europeiske direktivet 2012/19/EF om avhending av elektrisk- og elektronisk utstyr (waste electrical and electronic equipment – WEEE).

Direktivet angir rammene for innlevering og gjenvinning av innbytteprodukter.

Driftstyper

Dette apparatet kan brukes for avlufts- og sirkulasjonsdrift.

Avluftsdrift



Den luften som blir suget inn, blir rengjort i fettfilteret og ledes ut i det fri igjennom et rørsystem.

Merk: Luften som kommer ut må ikke ledes igjennom en røk- eller avgasspipe som er i drift, heller ikke igjennom en sjakt som brukes for ventilasjon av fyringsrom.

- Dersom avluften skal føres igjennom en røk- eller avgasspipe som ikke er i bruk, må det først innhentes tillatelse fra brannvesenet.
- Dersom avluften skal ledes ut igjennom husveggen, bør det brukes en murkasse med teleskop.

Sirkulasjonsdrift



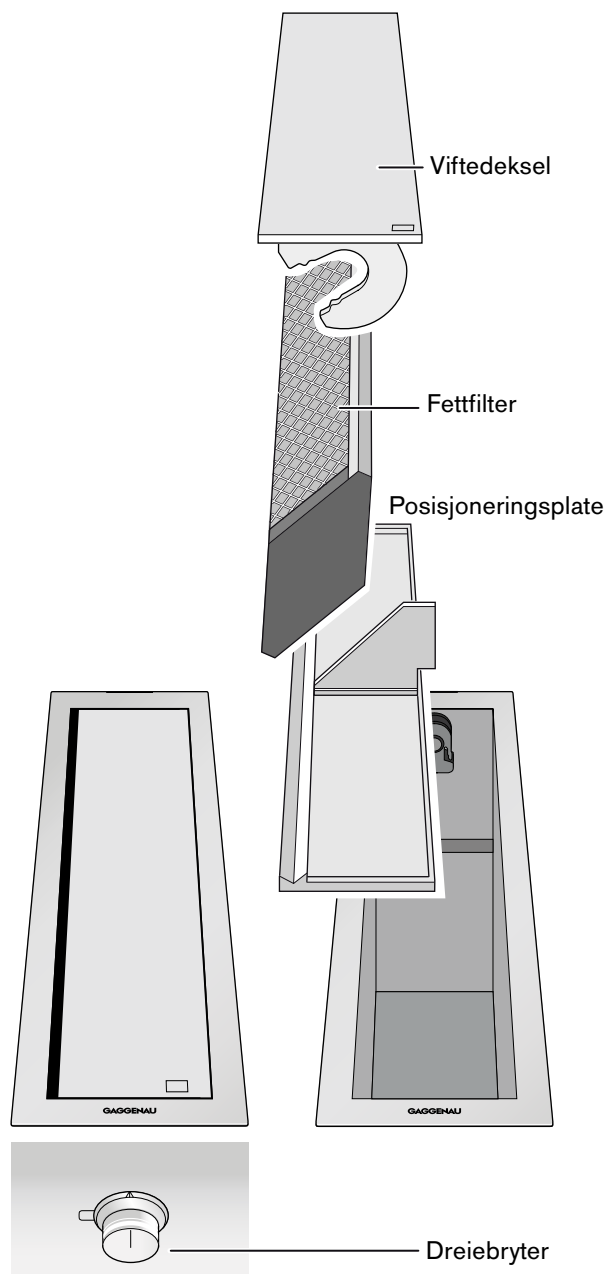
Den innsugde luften renses gjennom fettfilteret og et aktivkullfilter og føres tilbake til kjøkkenet.

Merk: For å binde lukt til sirkulasjonsdriften må du montere inn et aktivkullfilter. Se i prospektet eller spør fagforhandleren din for å få vite mer om hvordan du kan bruke apparatet i sirkulasjonsdrift. Det nødvendige tilbehøret får du i faghandelen, hos kundeservice eller i nettbutikken.

Ditt nye apparat

Her lærer du ditt nye apparat å kjenne og får informasjon om utstyret.

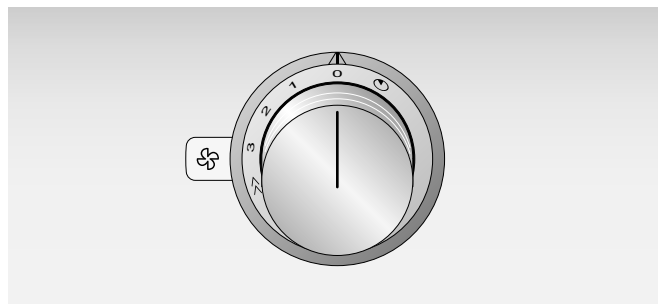
Benkeventilasjon



Merknader

- Benkeventilasjonen VL 414 kan bare brukes i kombinasjon med dreiebryteren AA 490 110/111. Det kan kobles to VL 414 ventilasjonselementer til AA 490 110/111.
- Betjeningen gjelder for alle åpne ventilasjonselementer: Hvis du setter dreiebryteren i trinn 1, blir alle åpne ventilasjonselementer drevet i trinn 1.
- Ved hjelp av posisjoneringsplaten kan fettfilteret plasseres riktig ved luftavtrekk på siden. Legg posisjoneringsplaten i ventilasjonselementet slik at vinkelen i midten peker mot luftavtrekket. Legg deretter fettfilteret på posisjoneringsplaten.
- Hvis luftavtrekket går nedover, legger du fettfeltet i ventilasjonselementet uten å bruke posisjoneringsplaten. Det spiller ingen rolle hvordan fettfilteret ligger.

Brytere







Du velger ventilasjonstrinn med dreiebryteren.

0	Vifte Av
1	Viftetrinn 1
2	Viftetrinn 2
3	Viftetrinn 3
>>	Intensivtrinn
↻	Etterutluftingsfunksjon

Visning på lysringen

Dreiebryterne har en lysring med forskjellige visningsmuligheter.

Display	Betydning
<input type="radio"/> Av	Apparat AV (alle ventilasjonselementer lukket)
<input checked="" type="radio"/> lyser konstant	Apparat PÅ (minst 1 ventilasjonselement åpent)
 Blinking	Etterutlufting  PÅ (minst 1 ventilasjonselement åpent)
 Blinking	Etter at intensivtrinnet er avsluttet, så lenge dreiebryteren står på intensivtrinnet >> og minst 1 ventilasjonselement er åpent.
<input type="radio"/> Lysring av	
<input checked="" type="radio"/> Lysring lyser	
 Lysring blinker	

Spesialutstyr

Det følgende utstyret kan du bestille hos din fagforhandler:

AA 414 010 Luftstyreskinne, for drift i nærheten av gassapparat VG 414/415/424/425

Benytt utstyret bare som angitt. Produsenten er ikke ansvarlig hvis utstyret benyttes på feil måte.

Installasjonstilbehør

VA 420 000 Kombilist for kombinasjon med ytterligere Vario apparater i serien 400 ved montering plant med benkeplaten

VA 420 001 Kombilist for kombinasjon med ytterligere Vario apparater i serien 400 ved montering plant med apparatdeksel/utjevningslist

VA 420 010 Kombilist for kombinasjon med ytterligere Vario apparater i serien 400 ved montering i flukt

VA 420 011 Kombilist for kombinasjon med ytterligere Vario apparater i serien 400 ved montering i flukt med apparatdeksel/utjevningslist

VA 450 110 Utjevningslist 11 cm til dybdeutjevning på forskjellige Vario-apparater

AD 724 040 Tilkoblingsstusser til rundrør nominell diameter 125 mm
Ved tilkobling på siden av VL trengs i tillegg adapterplate AD 724 041

AD 724 041 Adapterplate for tilkobling av AD 724 040 på siden av VL

AS 070 001 Tilkoblingsstuss til forlengelse ved montering ved siden av VK eller VF

Betjening

Før første gangs bruk

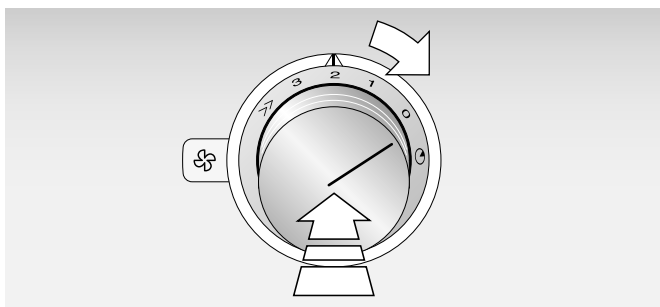
Vær oppmerksom på følgende før du tar apparatet i bruk for første gang:

Rengjør apparatet og tilbehøret grundig.

Innkobling

For oppsuging er tre ventilasjonstrinn og ett intensivtrinn >> tilgjengelig.

- 1 Åpne viftedekselet.
Merk: For at viften skal slå seg på, må minst ett viftedeksel være åpnet.
- 2 Trykk på dreiebryteren og vri den mot høyre til ønsket hastighet.
Lysringen bak dreiebryteren blinker.



Intensivtrinn

Intensivtrinnet går i seks minutter ved kombinasjon med AA 490 111 (10 minutter ved kombinasjon med AA 490 110). Når denne tiden er gått, kobler viften automatisk over til ventilasjonstrinn 3.


Etter at intensivtrinnet er ferdig, blinker lysringen bak dreiebryteren så lenge dreiebryteren står i posisjonen intensivtrinn >> og minst ett ventilasjonselement er åpent.

Utkobling

- 1 Vri dreiebryteren til posisjon 0.
- 2 Lukk viftedekselet.

Etterutluftingsfunksjon

Perfekt til utlufting av kjøkkenområdet. Etterutluftingen er bare mulig på trinn 2.

- 1 Åpne viftedekselet.
Merk: For at viften skal slå seg på, må minst ett viftedeksel være åpnet.
- 2 Trykk på dreiebryteren og vri den mot venstre til etterutlufting .
Lysringen bak dreiebryteren blinker.

Etterutluftingen varer i seks minutter i kombinasjon med AA 490 111 (10 minutter i kombinasjon med AA 490 110).

Når tiden er ute, slår ventilasjonen seg automatisk av.

Viftedeksel


Fare for forbrenning!

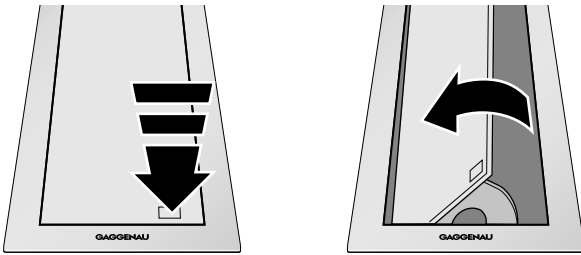
Apparatet blir varmt under bruk. Ta bare på viftedekselet i det markerte området.

Ventilasjonslementene kan åpnes og lukkes uavhengig av hverandre. Åpne viftedekselet der det tilberedes mat.


Merk: For at viften skal slå seg på, må minst ett viftedeksel være åpnet.

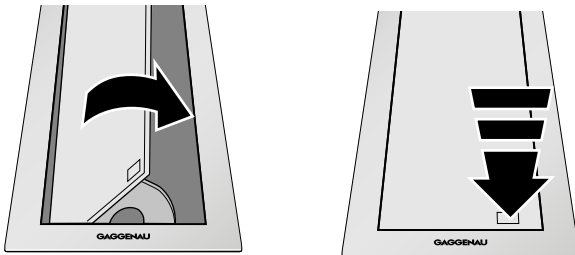
Åpne viftedeksel

- 1 Trykk på det markerte området  på viftedekselet.
- 2 Viftedekselet låses opp og svinger til venstre.



Lukke viftedekselet

- 1 Sving viftedekselet mot høyre.
- 2 Trykk på det markerte området  på viftedekselet. Viftedekselet låses opp.



Luftstyreskinne

Dersom benkeventilasjonen er i drift i nærheten av et gassapparat, må man sette en luftstyreskinne AA 414 010 på gassapparatet når man lager mat. Luftstyreskinnen forbedrer oppsugingsforholdene på gassapparater. Luftstyreskinnen forhindrer at små flammer slukner på grunn av luftdraget.

Rengjøring

Forbrenningsfare!

Apparatet blir varmt under bruk. Vent med rengjøring til apparatet er avkjølt.

Fare for elektrisk støt!

Fuktighet som trenger inn, kan forårsake elektrisk støt. Bruk ikke høytrykksspyler eller dampstråle til rengjøringen.

Fare for personskader!

Komponenter inni apparatet kan ha skarpe kanter. Bruk vernehansker under installasjon av apparatet.

Obs!

Oveflateskader: Disse rengjøringsmidler må ikke benyttes

- Skarpe eller skurende rengjøringsmidler
- Stekeovnsspray
- Etsende, klorholdige eller aggressive rengjøringsmidler
- Sterk alkoholholdige rengjøringsmidler
- Harde, ripende oppvasksvamper, børster eller skureputer

Hvis et slikt middel kommer på apparatet, tørk det med en gang av med vann.

Nye svampkluter må alltid vaskes grundig før bruk!

Rengjøre apparatet

Merk: Ta av alle smykker på hender og armer før du rengjør apparatet.

Rengjør apparatet etter hver bruk når det er tilstrekkelig avkjølt. Fjern overkok umiddelbart, pass på at ingen matrester tørker inn.

Ta av viftedekselet for rengjøring. Rengjør viftedekselet og posisjoneringsplaten i oppvaskmaskinen. Rengjør også benkeventilasjonen innvendig med jevne mellomrom. Ved hardnakkete smuss kan det brukes et spesielt fettløsningsmiddel (artikkelnr. 00311297).

Apparatdel/ overflate	Anbefalt rengjøring
Flater i rustfritt stål	Bruk såpevann, ettertørk med en myk klut. Bruk bare litt vann, det må ikke trenge vann inn i apparatet. Bløtgjør inntørkede flekker med litt vann og oppvaskmiddel, ikke skur dem bort. Kraftig smuss, gule flekker som er forårsaket av varme, eller små rustflekker på viftedekselet som er oppstått ved rengjøring i oppvaskmaskinen, kan fjernes med vårt rengjøringsmiddel for rustfritt stål (artikkelnr. 00311499).
Betjenings- elementer	Såpevann, men kluten må ikke være for våt. Tørk deretter av med en myk klut.

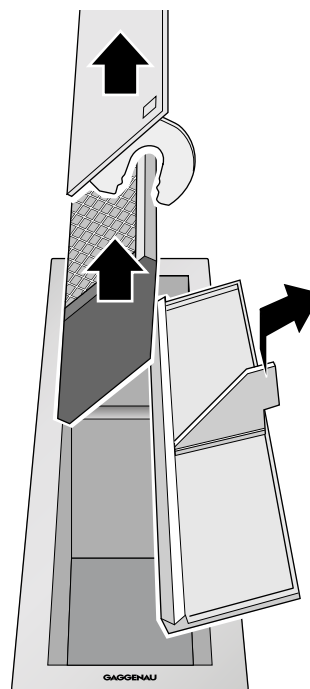
Ta ut og sette inn metallfilteret

Demontere metallfettfilter

- 1 Sett viftedekselet i midtstilling og trekk det ut oppover. Viftedekselet smekker ut av holderen.

Merk: Skrapfare ved uttrekking og bortlegging. Løft viftedekselet ut oppover, og unngå at det kommer i klem.

- 2 Trekk metallfettfilteret ut av apparatet oppover. Ta ut posisjoneringsplaten (hvis montert).

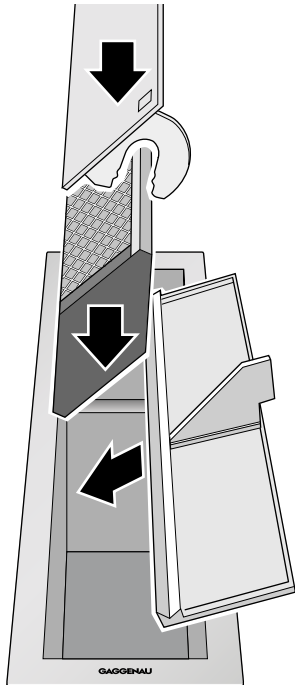


- 3 Rengjør metallfettfilteret og posisjonseringsplaten.
- 4 Rengjør benkeventilasjonen innvendig.

Montere metallfettfilter

- 1 Sett inn posisjoneringsplaten (kun ved luftutslipp på siden, sett i riktig vei).
- 2 Sett inn fettfilteret.
- 3 Trykk viftedekselet i midtstilling nedover til det smekker hørbart på plass i de to holderne på siden.

Merk: Symbolet på viftedekselet må være foran.



Rengjøring av metall fettfilter

⚠ Brannfare!

Fettavleiringer i fettfilteret kan antennes.

Fettfilteret må renses minst hver 2. måned.

Apparatet må aldri drives uten fettfilter.

Merknader

- Ikke bruk rengjøringsmidler som er aggressive eller som inneholder syre eller lut.
- Ved rengjøring av metall fettfilter må også opphengingen av metall fettfilteret rengjøres med en fuktig klut.
- Metall fettfilterne kan rengjøres i oppvaskmaskin eller med hånd.

I oppvaskmaskinen:

Merk: Ved rengjøring i oppvaskmaskin kan en svak misfarging forekomme. Det påvirker ikke funksjonen til metallfettfilteret.

- Ikke rengjør svært skitne metallfettfiltre sammen med servise.
- Sett metallfettfiltrene slik at de står fritt i oppvaskmaskinen. Metallfettfiltrene må ikke stå i klem.

Med hånd:

Merk: Ved hardnakkert smuss kan det brukes et spesielt fettløsningsmiddel. Dette kan bestilles via Online-Shop.

- Metall fettfilterne kan bløtes opp i varmt oppvaskvann.
- For rengjøring brukes en børste og filterne må deretter skylles godt.
- La metall fettfilterne dryppe av.


En feil er oppstått, hva kan du gjøre?

Ofte kan du lett fjerne feil selv. Vær oppmerksom på de følgende henvisningene før du ringer kundeservicen.

Fare for elektrisk støt!

Ukyndige reparasjoner er farlig. Reparasjoner og skifte av skadde tilkoblingsledninger må kun utføres av servicetekniker som har fått opplæring av oss. Er apparatet defekt, må du trekke ut kontakten eller slå av sikringen i sikringsskapet. Kontakt kundeservice.

Feiltabell

Feil	Mulig årsak	Løsning
Apparatet fungerer ikke	Støpselet er ikke satt inn	Koble apparatet til strømmettet
	Strømbrudd	Kontroller om et annet kjøkkenapparat fungerer.
	Sikringen er defekt.	Kontroller i sikringsskapet om sikringen til apparatet er i orden.
Vifte starter ikke	Alle ventilasjonselementer lukket	Åpne minst 1 ventilasjonselement
Viften starter ikke selv om ventilasjonselementet er åpent.	Viftedekselet er feil montert	Symbolet  på viftedekselet må peke fremover

Kundeservice

Hvis apparatet ditt må repareres, står kundeservice til disposisjon. Vi finner alltid en praktisk løsning, også for å unngå unødig besøk av tekniker.

Om du kontakter oss per telefon, ber vi om at du oppgir produktnummer (E-nr.) og produksjonsnummer (FD-nr.) for at vi skal kunne gi deg best mulig hjelp. Typeskiltet med numrene finner du nede på fremsiden av apparatet. Du må åpne døren til skapet som apparatet er innbygd i.

For at du ikke skal behøve å lete lenge når du trenger disse numrene, kan du føre opp opplysningene for apparatet og telefonnummeret til kundeservice her.

E-nr.

FD-nr.

Kundeservice 

Vær oppmerksom på at besøk av kundeservicetekniker ikke er kostnadsfritt dersom det er snakk om feil bruk av apparatet. Dette gjelder også i garantitiden.

Kontaktadressene til alle land finnes i den vedlagte fortegnelsen over kundeservice.

Reparasjonsoppdrag og rådgivning ved feil

N 22 66 06 46

Du kan stole på produsentens kompetanse. Da kan du være sikker på at reparasjonen utføres av en kvalifisert servicetekniker som bruker originale reservedeler til å reparere husholdningsapparatet ditt.

Sisällysluettelo

Tärkeitä turvaohjeita	37
Ympäristönsuojelu	39
Energiansäästö	39
Ympäristöystävällinen hävittäminen	39
Toimintatavat	39
Toiminta hormiin liitettynä	39
Kiertoilmakäyttö	39
Uusi laitteesi	40
Työtasotuuletin	40
Säätönupit	40
Valorenkaassa oleva näyttö	41
Erityislisätarvikkeet	41
Asennustarvikkeet	41
Käyttö	42
Ennen ensimmäistä käyttöä	42
Päällekytkentä	42
Poiskytkentä	42
Jälkikäyttötoiminto	42
Tuuletinlappä	43
Ilmanohjauskisko	43
Puhdistus	43
Laitteen puhdistus	44
Metallisen rasvasuodattimen irrotus ja asennus	44
Metallisten rasvasuodattimien puhdistaminen	45
Häiriö – mitä on tehtävä?	46
Huoltopalvelu	46

Lisätietoja tuotteista, varusteista, varaosista ja palveluista löydät Internetistä: www.gaggenau.com ja Online-Shopista: www.gaggenau-eshop.com

⚠ Tärkeitä turvaohjeita

Lue tämä käyttöohje huolellisesti. Vasta sitten voit käyttää laitettasi turvallisesti ja oikein. Säilytä käyttö- ja asennusohje myöhempää käyttöä tai seuraavaa käyttäjää varten.

Turvallinen käyttö on taattu vain, kun asennus tehdään ammattitaitoisesti asennusohjeita noudattaen. Asentaja vastaa moitteettomasta toiminnasta laitteen asennuspaikassa.

Tämä laite on tarkoitettu yksityisille kotitalouksille ja kodinomaiseen ympäristöön. Laitetta ei ole tarkoitettu ulkokäyttöön. Pidä laitetta käytön aikana silmällä. Valmistaja ei vastaa vahingoista, jotka aiheutuvat asiattomasta tai virheellisestä käytöstä.

Tämä laite on tarkoitettu käytettäväksi enintään 2000 metrin korkeudella merenpinnasta.

Laitetta voivat käyttää yli 8-vuotiaat lapset ja henkilöt, joiden fyysiset ominaisuudet, aistit tai henkiset valmiudet ovat rajoittuneet tai joilta puuttuu tarvittava kokemus ja osaaminen, jos heitä valvoo heidän turvallisuudestaan vastaava henkilö tai heitä on opastettu laitteen turvallisessa käytössä ja he ovat ymmärtäneet laitteen vaarat.

Lapset eivät saa leikkiä laitteella. Lapset eivät saa puhdistaa tai huoltaa laitetta, paitsi jos he ovat täyttäneet 8 vuotta ja heidän toimiaan valvotaan.

Pidä alle 8-vuotiaat lapset poissa laitteen ja liitäntäjohdon läheltä.

Tuuletin ei saa imeä vaarallisia tai räjähdysherkkiä aineita ja höyryjä.

Varmista, ettei laitteeseen pääse pieniä osia tai nesteitä.

Tarkasta laite, kun olet purkanut sen pakkauksesta. Jos laitteessa on kuljetusvaurioita, älä kytke laitetta käyttöön.

Tätä laitetta ei ole suunniteltu käytettäväksi ulkopuolisen ajastimen tai kauko-ohjaimen kanssa.

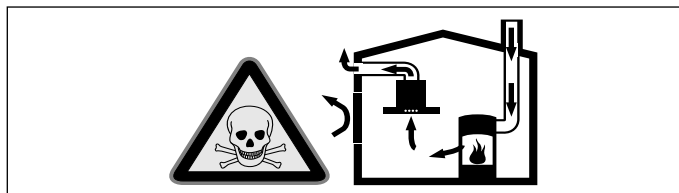
Tukehtumisvaara!

Pakkausmateriaali on vaarallista pikkulapsille. Älä anna lasten leikkiä pakkausmateriaalilla.

Hengenvaara!

Takaisin virtaavat poistoilmakaasut voivat aiheuttaa myrkytyksen.

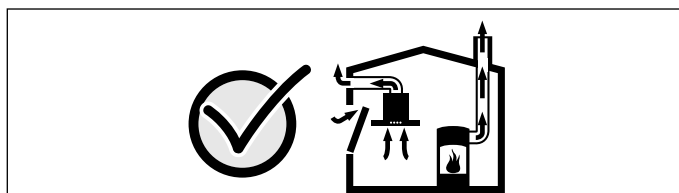
Huolehdi aina riittävästä tuloilmasta, jos laitetta käytetään poistoilmakäytössä yhdessä huoneilmaa tarvitsevan tulisijan kanssa.



Huoneilmaa tarvitsevat tulisijat (esim. kaasu-, öljy-, puu- tai hiilikäyttöiset lämmityslaitteet, läpivirtauskuumennin, vedenkuumennin) ottavat polttoilman huonetilasta ja johtavat poistoilman poistoilmalaitteen (esim. savutorven) kautta ulos. Tuuletin imee keittiöstä ja sen viereisistä huoneista ilmaa - tämä on korvattava riittävällä tuloilmalla - muutoin syntyy alipaine. Myrkylliset kaasut imeytyisivät takaisin huoneisiin savutorvesta tai poistoilmakanavasta.

- Siksi on huolehdittava aina riittävästä tuloilmasta.
- Seinään asennettu tuloilma-/poistoilmalaatikko ei yksin takaa raja-arvoissa pysymistä.

Turvallisuussyistä ei huoneessa, johon tuuletin on asennettu, vallitseva alipaine saa olla korkeampi kuin 4 Pa (0,04 mbar). Tämä saavutetaan, jos avattavista ja suljettavista aukoista kuten ovista, ikkunoista, tuloilma/poistoilma-seinäaukoista tai muista teknisistä toimenpiteistä johtuen palamisilman tilalle pääsee virtaamaan korvausilmaa.



Tuulettimen asentamista suunniteltaessa on kysyttävä neuvoa paikalliselta nuohoojalta, hän pystyy arvioimaan talon tuulettimesta koskevan kokonaisratkaisun ja suosittelemaan sopivat tuulettimesta koskevat toimenpiteet.

Mikäli tuuletinta käytetään vain kiertoilmakäytössä, käyttö on mahdollista ilman rajoituksia.

Palovaara!

- Rasvasuodattimeen kerääntynyt rasva voi syttyä tuleen.
Puhdista rasvasuodatin vähintään 2 kuukauden välein.
Älä käytä laitetta koskaan ilman rasvasuodatinta.
- Rasvasuodattimeen kerääntynyt rasva voi syttyä tuleen. Älä pidä avotulta liesituulettimen läheisyydessä (esim. älä liekitä ruokia). Liesituulettimen saa asentaa kiinteillä polttoaineilla toimivien (esim. puu- tai hiililämmitteisten) liesien yläpuolelle vain, kun liesi on varustettu suljetulla, kiinteällä kannella. Kipinöitä ei saa muodostua.
- Kuuma öljy ja rasva syttyvät helposti palamaan. Älä jätä kuumaa öljyä tai rasvaa ilman valvontaa. Älä sammuta tulipaloa vedellä. Kytke keittoalue pois päältä. Tukahduta liekit varovasti kannella tai palopeitteellä tai vastaavalla.
- Rasvasuodattimeen kerääntynyt rasva voi syttyä tuleen. Jos laitetta käytetään kaasulaitteen vieressä, ilmanohjauksisko on kiinnitettävä ruokaa laitettaessa. Ilmanohjauksisko parantaa poistoimua kaasulaitteiden yhteydessä. Ilmanohjauksisko estää ilmavirtaa sammuttamasta pientä liekkiä.

Palovamman vaara!

Käden ulottuvilla olevat osat kuumenevat käytössä. Älä kosketa kuumia osia. Pidä lapset poissa laitteen läheltä.

Loukkaantumisvaara!

Laitteen sisäpuolella olevat rakenneosat voivat olla teräväreunaiset. Käytä suojakäsineitä.

Sähköiskun vaara!

- Viallinen laite voi aiheuttaa sähköiskun. Älä kytke viallista laitetta päälle. Irrota verkkopistoke tai kytke sulake sulakerasiassa pois päältä. Soita huoltopalveluun.
- Epäasianmukaiset korjaukset ovat vaarallisia. Vain koulutuksemme osallistunut huoltopalvelun teknikko saa tehdä korjauksia ja vaihtaa vaurioituneita liitäntäjohtoja. Jos laite on rikki, irrota verkkopistoke tai kytke sulake sulakerasiassa pois päältä. Soita huoltopalveluun.
- Laitteeseen pääsevä kosteus voi aiheuttaa sähköiskun. Älä käytä painepesuria tai höyrysuihkua.

Vahinkojen syyt

Vioittumisen vaara sähköosiin tunkeutuvan kosteuden johdosta. Älä puhdista valitsimia märällä liinalla.

Ulkopintojen vioittuminen vääränlaisen puhdistuksen johdosta. Puhdista jaloteräspinnat vain hiontasuunnassa. Säätlaitteiden puhdistamiseen ei saa käyttää jaloteräksen puhdistusaineita.

Ulkopintojen vioittuminen vahvojen ja hankaavien puhdistusaineiden johdosta. Älä käytä vahvoja ja hankaavia puhdistusaineita.

Ympäristönsuojelu

Uusi laitteesi on erityisen energiatahokas. Tässä annamme vihjeitä, miten voit säästää laitetta käyttäessäsi vielä enemmän energiaa, ja kerromme laitteen asianmukaisesta hävittämisestä.

Energiansäästö

- Kytke tuuletin päälle vain tarvittaessa. Jos lämmität vain lyhyesti ruokaa, joka ei tuoksu voimakkaasti, voit pitää tuulettimen myös pois päältä.
- Valitse tilanteeseen sopiva tuuletusteho.
- Kytke tuuletin keittämisen jälkeen taas pois päältä.
- Puhdista rasvasuodatin säännöllisesti, tämä parantaa tuulettimen tehoa.

Ympäristöystävällinen hävittäminen

Hävitä pakkaus ympäristöystävällisesti.



Tämän laitteen merkintä perustuu käytettyjä sähkö- ja elektroniikkalaitteita (waste electrical and electronic equipment - WEEE) koskevaan direktiiviin 2012/19/EU.

Tämä direktiivi määrittää käytettyjen laitteiden palautus- ja kierrätys-säännökset koko EU:n alueella.

Toimintatavat

Laitetta voi käyttää hormiin liitettynä tai kiertoilmatoimintaisena eli huoneilmaan palauttavana.

Toiminta hormiin liitettynä



Liesituulettimen imemä ilma johdetaan rasvasuodattimien puhdistamana hormijärjestelmän kautta ulkoilmaan.

Huomautus: Poistoilmaa ei saa johtaa toiminnassa olevaan savukanavaan tai ilmanvaihtohormiin eikä hormiin, joka on tarkoitettu tulisijojen sijoitushuoneiden ilmanvaihtoon.

- Mikäli poistoilma johdetaan savukanavaan tai ilmanvaihtohormiin, joka ei ole käytössä, on siihen saatava lupa paikalliselta nuohoojalta.
- Jos poistoilma johdetaan ulos ulkoseinän läpi, tulee käyttää teleskooppiliitosta.

Kiertoilmakäyttö



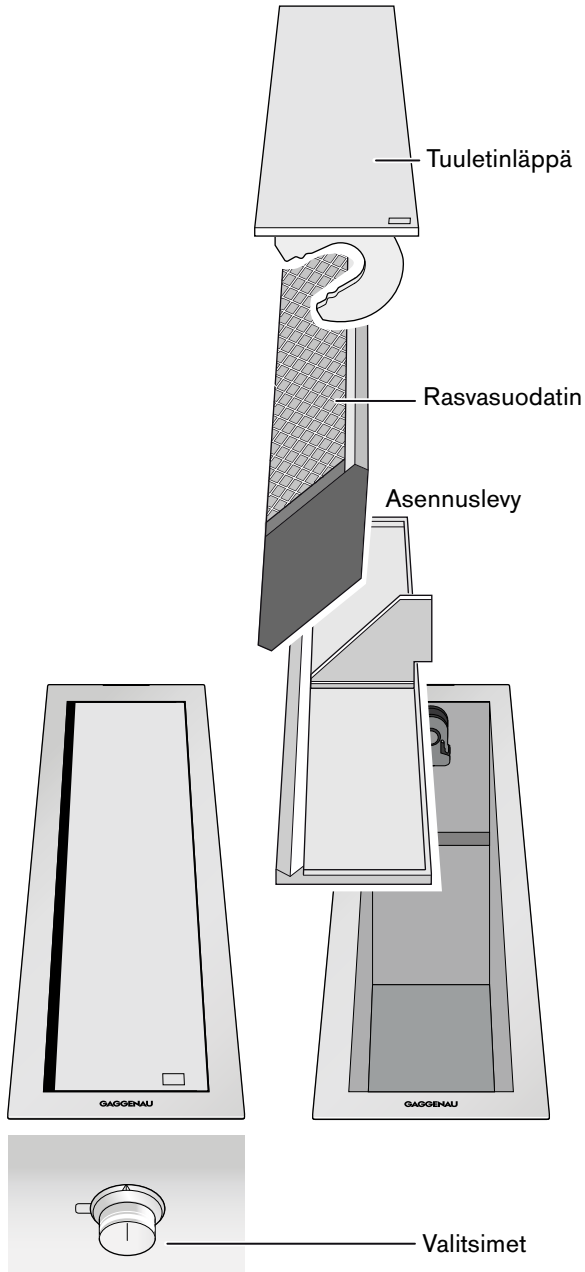
Liesituulettimen imemä ilma palautetaan rasvasuodattimien ja aktiivihilisuodattimen puhdistamana takaisin keittiöön.

Huomautus: Kun liesituuletin on huoneilmaan palauttava, aktiivihilisuodattimen tulee olla asennettuna, jotta keittiöön ei jää hajuja ja käryjä. Katso tuotetiedoista, mitä mahdollisuuksia on käyttää liesituuletinta huoneilmaan palauttavana tai kysy neuvoja alan liikkeestä. Tarpeellisia lisävarusteita saat kodinkoneliikkeestä tai huoltopalvelusta.

Uusi laitteesi

Tästä opit tuntemaan uuden laitteesi ja siihen kuuluvat lisävarusteet.

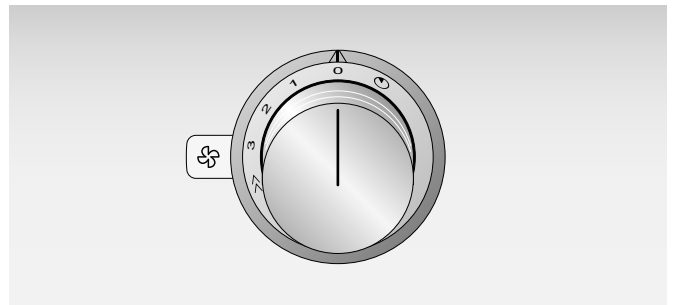
Työtasotuuletin



Huomautuksia

- Työtasotuuletinta VL 414 voidaan käyttää vain yhdessä valitsimen AA 490 110/111 kanssa. Laitteeseen AA 490 110/111 voidaan liittää kaksi VL 414-tuuletinelementtiä.
- Valitsimen valinnat koskevat kaikkia avattuja tuuletinelementtejä: kun valitsin asetetaan teholle 1, kaikki auki olevat tuuletinelementit toimivat teholla 1.
- Asennuslevy helpottaa rasvasuodattimen sijoittamista oikein, kun ilmanpoisto on sivulla. Aseta asennuslevy tuuletinelementtiin siten, että keskellä oleva kulma osoittaa ilmanpoistoa kohden. Aseta rasvasuodatin sitten asennuslevylle.
- Jos ilmanpoisto on alaspäin, aseta rasvasuodatin tuuletinelementtiin ilman asennuslevyä. Rasvasuodattimen asennolla ei ole merkitystä.

Säätönupit




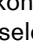



Valitse tuuletusteho valitsimella.

0	Tuuletin pois päältä
1	Tuuletusteho 1
2	Tuuletusteho 2
3	Tuuletusteho 3
>>	Intensiiviteho
☾	Jälkikäyttötoiminto

Valorenkaassa oleva näyttö

Valitsimissa on valorengas, jossa on erilaisia näyttömahdollisuuksia.

Näyttö	Merkitys
<input type="radio"/> Pois päältä	Laite pois päältä (kaikki tuuletuselementit kiinni)
<input checked="" type="radio"/> Palaa jatkuvasti	Laite päällä (vähintään 1 tuuletuselementti auki)
 Vilkkuu	Jälkikäyttötoiminto  päällä (vähintään 1 tuuletuselementti auki)
 Vilkkuu	Intensiivitehon jälkeen, niin kauan kuin valitsin on intensiivitehon  kohdalla ja vähintään 1 tuuletuselementti on auki.

- Valorengas pois päältä
- Valorengas palaa
-  Valorengas vilkkuu

Erityislisätarvikkeet

Seuraavia lisätarvikkeita voi tilata alan ammattiliikkeistä:

AA 414 010 Ilmanohjauskisko, käyttöön kaasulaitteen VG 414/415/424/425 vieressä

Käytä lisätarvikkeita ohjeita noudattaen. Valmistaja ei vastaa vioista, jotka johtuvat lisälaitteiden vääränlaisesta käytöstä.

Asennustarvikkeet

- VA 420 000 Yhdyslista yhdisteltäessä muiden Vario 400 sarjan laitteiden kanssa samaan tasoon
- VA 420 001 Yhdyslista yhdisteltäessä muiden suojalevyllisten/tasauslistallisten Vario 400 sarjan laitteiden kanssa samaan tasoon
- VA 420 010 Yhdyslista yhdisteltäessä muiden Vario 400 sarjan laitteiden kanssa korotettuun tasoon
- VA 420 011 Yhdyslista yhdisteltäessä muiden suojalevyllisten//tasauslistallisten Vario 400 sarjan laitteiden kanssa korotettuun tasoon
- VA 450 110 Sovitelista 11 cm syvyyden sovittamiseen kun useita Vario-laitteita
- AD 724 040 Liitäntäholkki pyöreälle putkelle NW 125 mm
Kun tehdään liitäntä laitteen VL sivuun, tarvitaan lisäksi adapterilevy AD 724 041
- AD 724 041 Adapterilevy laitteen AD 724 040 liitäntää varten laitteen VL sivuun
- AS 070 001 Liitäntäholkki jatkokappaleeksi asennettaessa VK:n tai VF:n viereen

Käyttö

Ennen ensimmäistä käyttöä

Ota huomioon seuraava ohje, ennen kuin käytät laitetta ensimmäistä kertaa:

Puhdista laite ja varusteet perusteellisesti.

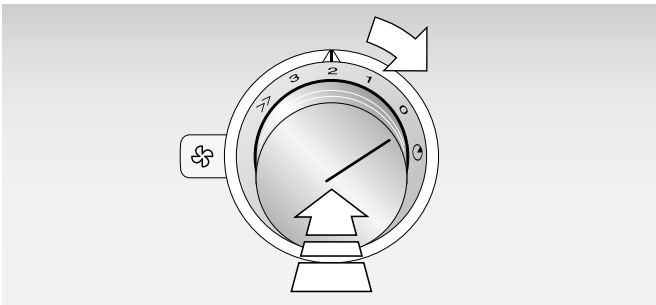
Päällekytkentä

Tuuletusta varten on käytettävissä kolme tuuletustehoa ja yksi intensiiviteho >>.

- 1 Avaa tuuletinläpät.

Huomautus: Jotta tuuletin kytkeytyy päälle, on vähintään yhden tuuletinläpän oltava auki.

- 2 Paina valitsin sisään ja käännä valitsinta oikealle haluamasi tuuletustehon kohdalle. Valitsimen takana oleva valorengas palaa.



Intensiiviteho

Intensiiviteho on päällä kuusi minuuttia yhdistelmällä AA 490 111 (kymmenen minuuttia yhdistelmällä AA 490 110). Tuuletin kytkeytyy tämän ajan päätyttyä automaattisesti tuuletusteholle 3.

Valitsimen takana oleva valorengas vilkkuu niin kauan, kuin valitsin on intensiivitehon päättymisen jälkeen vielä intensiivitehon >> kohdalla ja vähintään 1 tuuletuselementti on auki.

Poiskytkentä

- 1 Kierrä valitsin kohtaan 0.
- 2 Sulje tuuletinläpät.

Jälkikäyttötoiminto

Ihanteellinen menetelmä keittiön jälkituuletukseen. Jälkikäyntitoiminto on mahdollista vain teholla 2.

- 1 Avaa tuuletinläpät.

Huomautus: Jotta tuuletin kytkeytyy päälle, on vähintään yhden tuuletinläpän oltava auki.

- 2 Paina valitsin sisään ja käännä valitsinta vasemmalle jälkikäyntitoiminnon kohdalle ☉. Valitsimen takana oleva valorengas vilkkuu.

Jälkikäyntiaika on kuusi minuuttia yhdistelmällä AA 490 111 (kymmenen minuuttia yhdistelmällä AA 490 110).

Tuuletin kytkeytyy jälkikäyntiajan päätyttyä automaattisesti pois päältä.

Tuuletinläppä

⚠ Palovamman vaara!

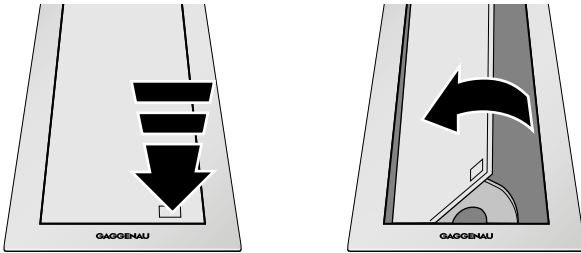
Laite kuumenee käytön aikana. Kosketa tuuletinläppää vain merkityllä alueella.

Tuuletinelementit voidaan avata ja sulkea toisistaan riippumatta. Avaa tuuletinläpät siellä, missä ruokaa valmistetaan.

Huomautus: Jotta tuuletin kytkeytyy päälle, on vähintään yhden tuuletinläpän oltava auki.

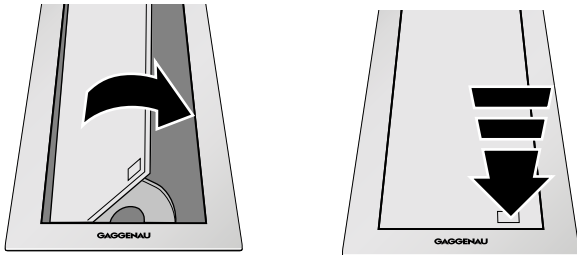
Tuuletinläpän avaaminen

- 1 Paina tuuletinläpässä olevaa merkittyä aluetta .
- 2 Tuuletinläpän lukitus vapautuu ja se kääntyy vasemmalle.



Tuuletinläpän sulkeminen

- 1 Käännä tuuletinläppää oikealle.
- 2 Paina tuuletinläpässä olevaa merkittyä aluetta . Tuuletinläppä lukittuu.



Ilmanohjauskisko

Jos laitetta käytetään kaasulaitteen vieressä, ilmanohjauskisko AA 414 010 on kiinnitettävä kaasulaitteeseen ruokaa laitettaessa. Ilmanohjauskisko parantaa poistoimua kaasulaitteiden yhteydessä. Ilmanohjauskisko estää ilmavirtaa sammuttamasta pientä liekkiä.

Puhdistus

⚠ Palovamman vaara!

Laite kuumenee käytön aikana. Anna laitteen jäähtyä ennen puhdistusta.

⚠ Sähköiskun vaara!

Laitteeseen pääsevä kosteus voi aiheuttaa sähköiskun. Älä käytä painepesuria tai höyrysuihkua.

⚠ Loukkaantumisvaara!

Laitteen sisäpuolella olevat rakenneosat voivat olla teräväreunaiset. Käytä suojakäsineitä.

Huomio!

Keittotason pinnan vahingot: Älä käytä alla mainittuja puhdistusaineita

- Voimakkaita tai hankaavia puhdistusaineita
- Uunien puhdistusaineita
- Syövyttäviä, klooripitoisia tai aggressiivisiä puhdistusaineita
- Voimakkaasti alkoholipitoisia puhdistusaineita
- Kovia, naarmuttavia sieniä, harjoja tai hankaustyynyjä

Mikäli jotain yllämainituista aineita pääsee laitteelle, puhdo se heti pois vedellä.

Pese uudet sieniliinat huolellisesti ennen käyttöä!

Laitteen puhdistus

Huomautus: Poista ennen puhdistusta kaikki korut käsivarsistasi ja käsistäsi.

Puhdista laite jokaisen käytön jälkeen, kun laite on jäähtynyt. Poista yli kiehuneet nesteet heti, älä päästä ruoantähteitä kuivumaan kiinni.

Ota tuuletinläppä puhdistusta varten pois paikaltaan. Puhdista tuuletinläppä ja asennuslevy astianpesukoneessa. Puhdista myös työtasotuulettimen sisäosa säännöllisesti. Jos lika on pinnittynyt, voit käyttää rasvaa irrottavaa erikoispuhdistusainetta (tuotenro 00311297).

Laitteen osa/ pinta	Suosittelava puhdistusaine
Teräspinnat	Astianpesuaineliuos - kuivaa pehmeällä liinalla. Käytä puhdistukseen vain vähän vettä, vettä ei saa päästä laitteen sisään. Liota kiinni kuivuneet kohdat vähällä vedellä ja astianpesuaineella, älä irrota hankaamalla. Poista runsas lika, kuumuuden aiheuttamat kellastumat tai tuuletinläpässä olevat pienet korroosiopisteet, jotka ovat aiheutuneet astianpesukoneessa puhdistamisesta, teräksenpuhdistusaineellamme (tuotenro 00311499).
Valitsimet	Astianpesuaineliuos - puhdistusliina ei saa olla liian märkä. Kuivaa pehmeällä liinalla.

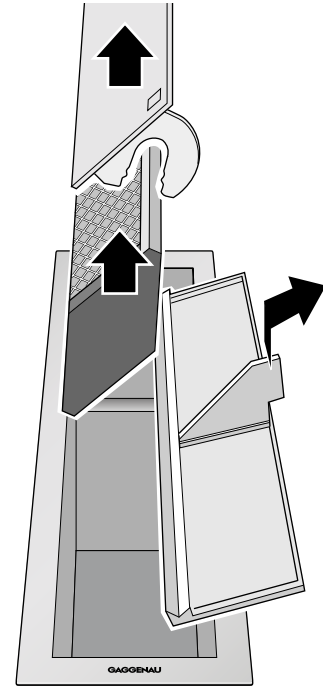
Metallisen rasvasuodattimen irrotus ja asennus

Metallisten rasvasuodattimien irrotus

- 1 Aseta tuuletinläppä keskiasentoon ja ota se ylöspäin pois paikaltaan. Tuuletinläppä irtaoo kiinnityksestä.

Huomautus: Naarmuuntumisvaara, kun nostat läpän pois paikaltaan! Nosta tuuletinläppä suoraan ylöspäin pois paikaltaan, älä kallista sitä.

- 2 Vedä metallinen rasvasuodatin ylöspäin pois laitteesta. Ota asennuslevy (jos asennettuna) pois paikaltaan.

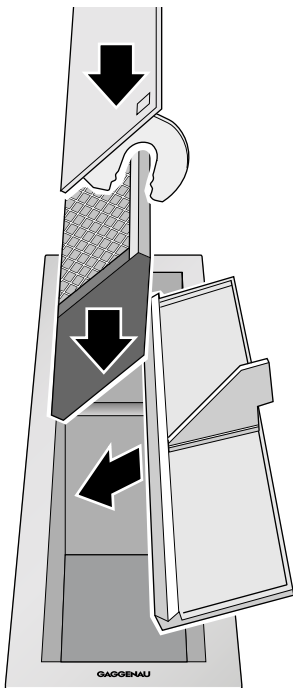


- 3 Puhdista metallinen rasvasuodatin ja asennuslevy.
- 4 Puhdista työtasotuulettimen sisäosa.

Metallisen rasvasuodattimien asennus

- 1 Aseta asennuslevy paikalleen (vain kun ilmanpoisto sivulla, asenna paikalleen oikein päin).
- 2 Asenna rasvasuodatin.
- 3 Paina tuuletinläppää keskiasennossa alaspäin, kunnes se lukittuu kuuluvasti molempiin sivuilla oleviin pidikkeisiin.

Huomautus: Tuuletinläppässä olevan symbolin pitää olla edessä.



Metallisten rasvasuodattimien puhdistaminen

⚠ Palovaara!

Rasvasuodattimeen kerääntynyt rasva voi syttyä tuleen. **Puhdista rasvasuodatin vähintään 2 kuukauden välein.**

Älä käytä laitetta koskaan ilman rasvasuodatinta.

Huomautuksia

- Älä käytä voimakkaita, happamia tai emäksisiä pesuaineita.
- Kun puhdistat metalliset rasvasuodattimet, muista puhdistaa kostealla liinalla myös rasvasuodattimien pidike laitteessa.
- Voit pestä metalliset rasvasuodattimet astianpesukoneessa tai käsin.

Astianpesukoneessa:

Huomautus: Suodattimien väri saattaa vähän muuttua, kun peset ne astianpesukoneessa. Se ei kuitenkaan vaikuta rasvasuodattimien toimintaan.

- Älä pese erittäin rasvaisia metallisia rasvasuodattimia yhdessä astioiden kanssa.
- Aseta rasvasuodattimet väljästi astianpesukoneeseen. Suodattimet eivät saa jäädä puristuksiin.

Käsin:

Huomautus: Jos lika on pinttynyttä, käytä rasvaa irrottavaa erikoispuhdistusainetta. Voit tilata tuotetta huoltopalvelusta.

- Liota rasvasuodattimia kuumassa pesuliouksessa.
- Harjaa ne sitten puhtaaksi ja huuhtelee huolellisesti.
- Anna rasvasuodattimien valua kuivaksi.

Häiriö – mitä on tehtävä?

Pienet viat voi usein poistaa itse. Mikäli vikaa ei voi poistaa seuraavien vihjeiden perusteella, ota yhteys Gaggenau-huoltoon.

Sähköiskun vaara!

Epäasianmukaiset korjaukset ovat vaarallisia. Vain koulutuksemme osallistunut huoltopalvelun teknikko saa tehdä korjauksia ja vaihtaa vaurioituneita liitäntäjohtoja. Jos laite on rikki, irrota verkkopistoke tai kytke sulake sulakerasiassa pois päältä. Soita huoltopalveluun.

Häiriötaulukko


Häiriö	Mahdollinen syy	Ratkaisu
Laite ei toimi	Pistoke ei ole pistorasiassa	Liitä laite sähköverkkoon
	Sähkökatko	Tarkasta, toimivatko muut laitteet keittiössä
	Sulake palanut	Tarkista sulakerasiasta, onko laitteen sulake kunnossa
Tuuletin ei käynnisty	Kaikki tuuletuselementit ovat kiinni	Avaa vähintään 1 tuuletuselementti
Tuuletin ei käynnisty, vaikka tuuletinlappä on auki	Tuuletinlappä on asennettu väärin	Tuuletinlappässä olevan symbolin <input type="checkbox"/> pitää olla edessä

Huoltopalvelu

Jos laitteesi täytyy korjata, käänny huoltopalvelumme puoleen. Pyrimme aina löytämään sopivan ratkaisun ja välttämään tarpeettomat huoltokorjaajan käynnit.

Ilmoita soittaessasi laitteen mallinumero (E-Nr.) ja sarjanumero (FD-Nr.), jotta saat heti pätevät neuvot. Tyypikilpi numeroineen löytyy laitteen etusivulta alhaalta. Avaa sitä varten kaapin ovi, johon laite on asennettu.

Jotta löydät tiedot tarvittaessa helposti, voit kirjoittaa laitteesi tiedot ja huoltopalvelun puhelinnumeron tähän.

E-Nr.	FD-Nr.
<hr/>	
<hr/>	
Huoltopalvelu 	
<hr/>	

Ota huomioon, että huoltopalvelun asentajan käynti käyttövirheen takia aiheuttaa Sinulle kustannuksia myös takuuajana.

Kaikkien maiden yhteystiedot löydät oheisesta huoltoliikeluettelosta.

Korjaustilaus ja neuvonta häiriötilanteissa

FIN 020 751 0750
Lankapuhelimesta 8,28 snt/puhelu + 7 snt/min (alv 24%)
Matkapuhelimesta 8,28 snt/puhelu + 17 snt/min (alv 24%)

Luota valmistajan asiantuntemukseen. Siten varmistat, että korjauksen tekee koulutettu huoltoteknikko, joka käyttää alkuperäisiä varaosia.

Gaggenau Hausgeräte GmbH
Carl-Wery-Straße 34
81739 München
GERMANY
www.gaggenau.com

GAGGENAU



9001137337 sv, da, no, fi (970622)