

CM 450

Macchina per espresso automatica

Indice

Importanti avvertenze di sicurezza	3
Tutela dell'ambiente	4
Smaltimento ecocompatibile	4
Conoscere l'apparecchio	5
Materiali forniti	5
Struttura e componenti	6
Display ed elementi di comando	7
Posizioni del selettore funzioni	7
Simboli	7
Colori e visualizzazione	8
Informazioni complementari i e i [®]	8
Accessori	8
Attivazione e disattivazione dell'apparecchio	9
Interruttore principale	9
Riposo	9
Attivazione dell'apparecchio	9
Mettere in funzione l'apparecchio	10
Impostazione della lingua	10
Regolare la durezza dell'acqua	10
Estrazione dell'apparecchio	11
Filtro dell'acqua	11
Funzionamento con o senza filtro dell'acqua	11
Inserire il filtro dell'acqua	11
Riempire il serbatoio dell'acqua e il contenitore per caffè in grani	12
Preparazione delle bevande	13
Selezione delle bevande	13
Preparazione di una bevanda a base di caffè con chicchi appena macinati	13
Preparazione di due tazze contemporaneamente	14
Preparazione di una bevanda al caffè con caffè macinato	14
Preparare una bevanda al caffè con latte	15
Preparare la schiuma latte e il latte caldo	16
Preparazione dell'acqua calda	16
Impostare il grado di macinatura	16
Bevande singole	17
Protezione bambini	18
Attivare la protezione bambini	18
Disattivare la protezione bambini	18
Impostazioni di base	19
Cura e pulizia giornaliera	21
Cura giornaliera	21
Pulire l'unità di infusione	21

Programmi di servizio	22
Pulire il sistema latte	23
Pulizia	24
Decalcificare	24
Pulizia e decalcificazione	25
Soluzione dei problemi più semplici	26

Per ulteriori informazioni su prodotti, accessori, pezzi di ricambio e servizi è possibile consultare il sito Internet www.gaggenau.com e l'eShop www.gaggenau-eshop.com

⚠️ Importanti avvertenze di sicurezza

Leggere con attenzione interamente, osservare e conservare le istruzioni per l'uso! In caso di cessione dell'apparecchio consegnare anche queste istruzioni.

Questo apparecchio è destinato alla lavorazione di quantità usuali per la famiglia o per impieghi non professionali, simili a quello domestico. Gli impieghi simili a quello domestico comprendono ad es. l'impiego in cucine per il personale in negozi, uffici, aziende agricole e altre aziende di produzione, nonché l'uso da parte di ospiti di pensioni, piccoli hotel e simili strutture abitative.

Usare l'apparecchio solo in ambienti interni a temperatura ambientale e ad un'altitudine massima di 2000 m.

Il presente apparecchio può essere utilizzato dai bambini di età superiore a 8 anni e da persone con capacità fisiche, mentali o sensoriali ridotte o sprovviste dell'esperienza e/o delle conoscenze adeguate solo se assistiti, se sono state fornite loro le informazioni necessarie per un utilizzo sicuro e se hanno compreso appieno i pericoli derivanti da un impiego errato. I bambini di età inferiore agli 8 anni devono essere tenuti lontani dall'apparecchio e dal cavo di collegamento e non devono utilizzare l'apparecchio. I bambini non devono giocare con l'apparecchio. I lavori di pulizia e manutenzione non devono essere eseguiti dai bambini, a meno che non abbiano 8 anni o più e siano sorvegliati da una persona adulta.

Pericolo di scarica elettrica!

- L'apparecchio deve essere collegato alla rete elettrica con una presa con messa a terra installata a norma. Accertarsi che il sistema del conduttore di protezione dell'impianto elettrico domestico sia installato a norma.
- Collegare e usare l'apparecchio solo rispettando i dati della targhetta d'identificazione. Se il cavo di collegamento alla rete dell'apparecchio viene danneggiato, deve essere sostituito da un cavo di collegamento speciale, reperibile presso il nostro servizio clienti.

- Usare l'apparecchio solo se il cavo di alimentazione e l'apparecchio stesso non presentano danni. In caso di guasto, estrarre immediatamente la spina dalla presa di corrente o staccare la corrente.
- Per evitare pericoli, le riparazioni all'apparecchio devono essere eseguite solo dal nostro servizio assistenza clienti.
- Non immergere mai l'apparecchio o il cavo d'alimentazione in acqua.

Pericoli dovuti ai campi magnetici!

L'apparecchio contiene magneti permanenti che possono interferire con gli impianti elettronici, ad es. pacemaker o pompe di insulina. Si invitano i portatori di impianti elettronici a mantenere una distanza minima di 10 cm dall'apparecchio e dai seguenti componenti quando rimossi: recipiente del latte, sistema per il latte, serbatoio dell'acqua e unità d'infusione.

Pericolo di asfissia!

Vietare ai bambini di giocare con materiali d'imballaggio. Riporre al sicuro i piccoli componenti, potrebbero venire inghiottiti.

Pericolo di lesioni!

- Non inserire le dita nel macinacaffè!
- Prestare attenzione alle dita quando si chiude lo sportello.
- L'uso improprio dell'apparecchio può causare lesioni.

Pericolo di scottature!

Il sistema per il latte diventa molto caldo. Dopo l'utilizzo, prima di toccare l'apparecchio, lasciarlo raffreddare.

Smaltimento ecocompatibile

Si prega di smaltire le confezioni nel rispetto dell'ambiente.



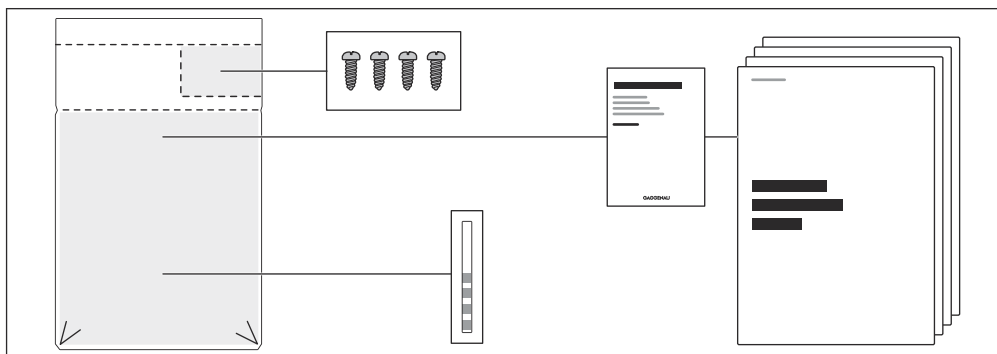
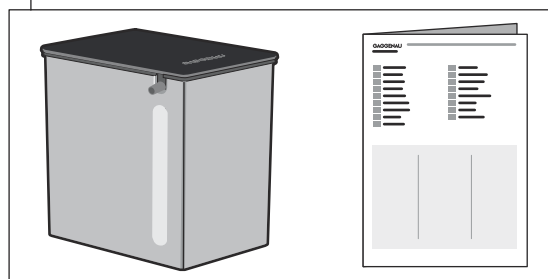
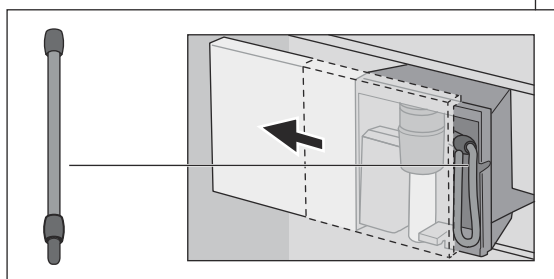
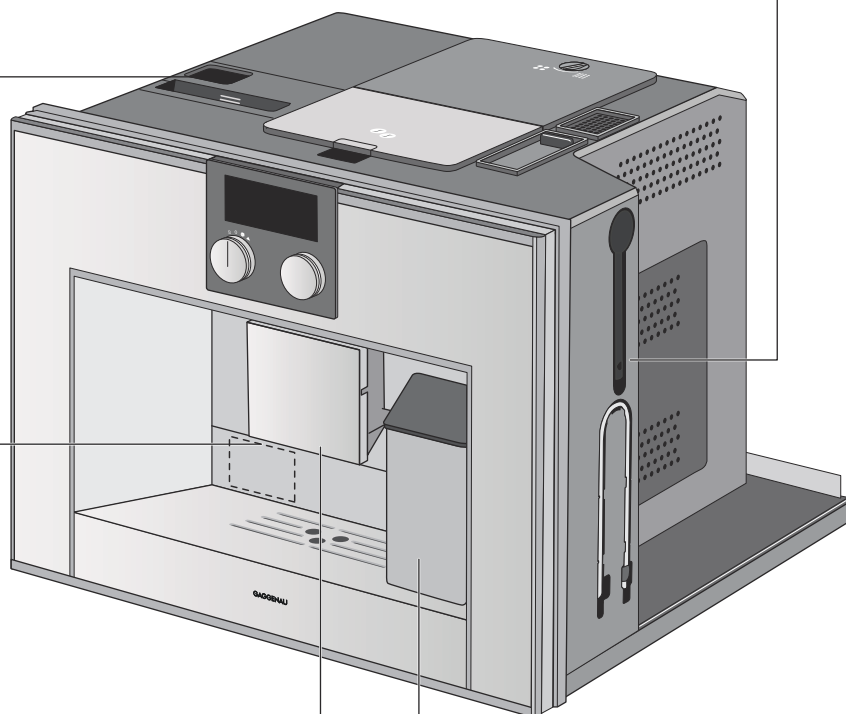
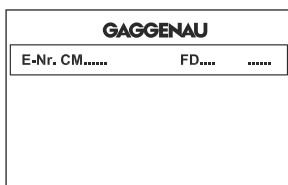
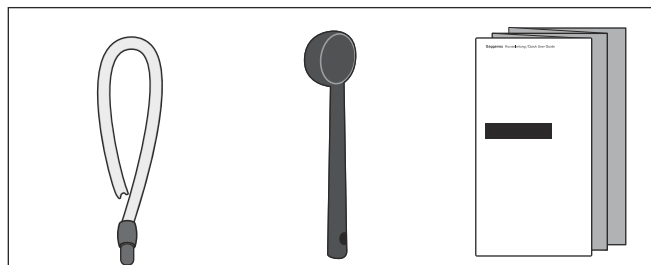
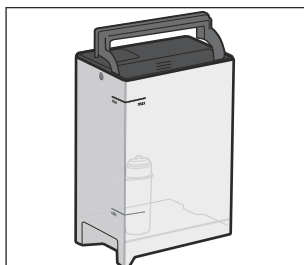
Questo apparecchio dispone di contrassegno ai sensi della direttiva europea 2012/19/UE in materia di apparecchi elettrici ed elettronici (waste electrical and electronic equipment - WEEE).

Questa direttiva definisce le norme per la raccolta e il riciclaggio degli apparecchi dismessi valide su tutto il territorio dell'Unione Europea.

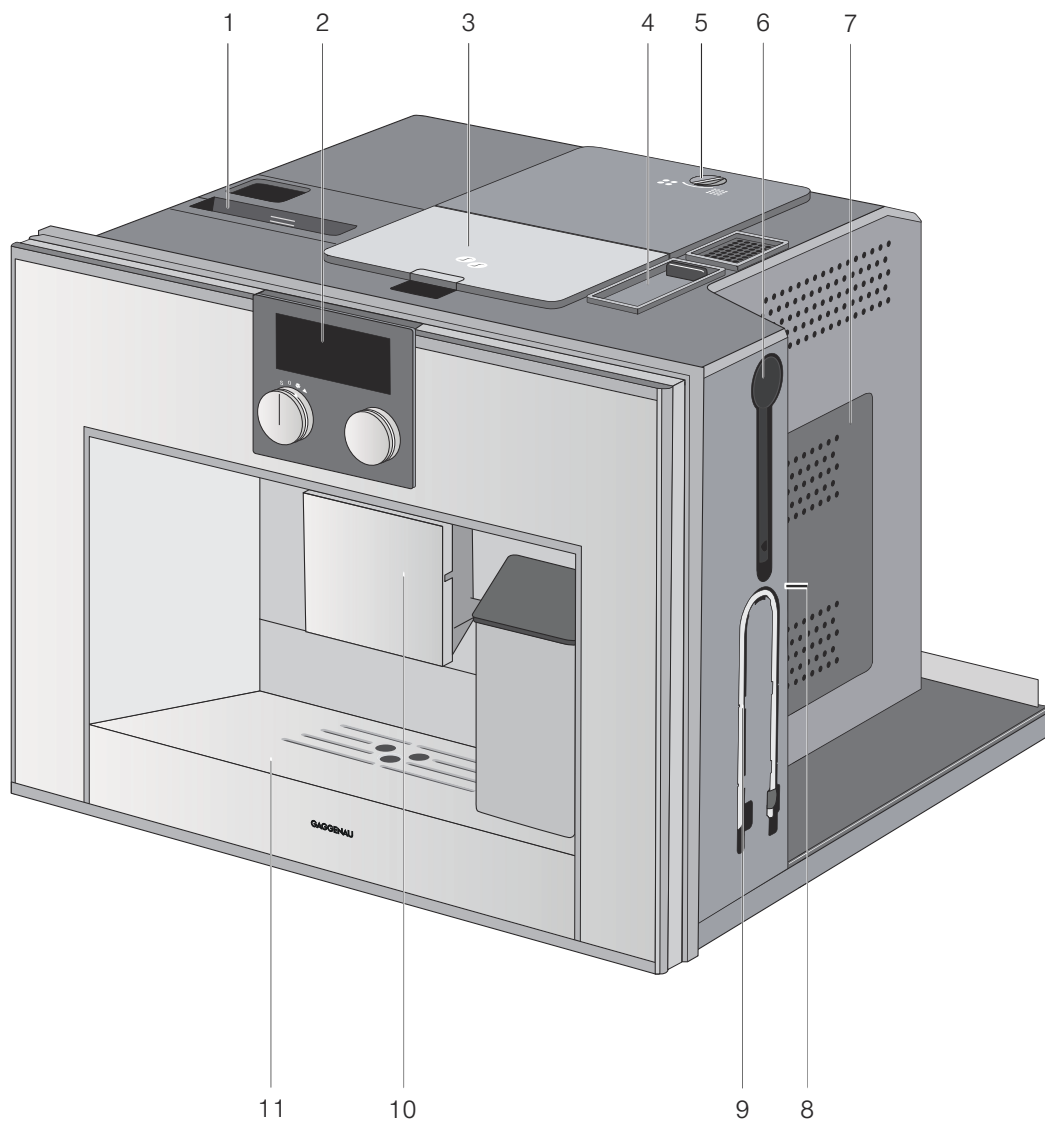
Conoscere l'apparecchio

È qui possibile apprendere le caratteristiche del nuovo apparecchio. Viene illustrato il funzionamento del pannello comandi e dei singoli elementi di comando. Inoltre, vengono fornite informazioni relative al sistema di estrazione e agli accessori.

Materiali forniti

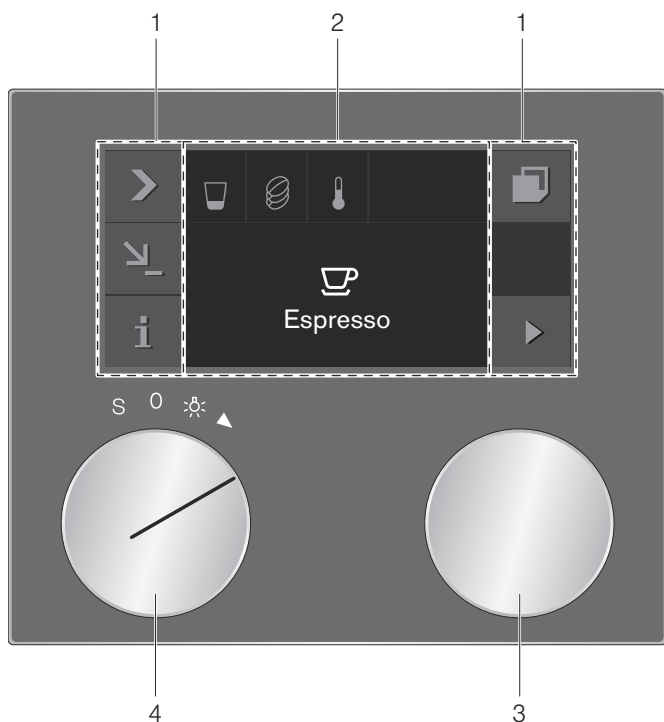


Struttura e componenti



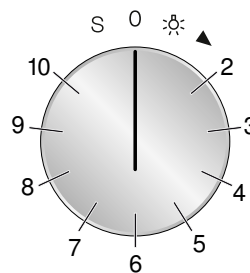
1	Serbatoio dell'acqua con coperchio
2	Display ed elementi di comando
3	Contenitore per caffè in grani
4	Cassetto del caffè macinato
5	Impostazione grado macinatura
6	Vano per riporre il cucchiaino dosatore del caffè macinato
7	Sportello unità di infusione
8	Vano per riporre la guida rapida
9	Vano per riporre il tubo flessibile
10	Erogatore caffè e schiumatore, regolabili in altezza
11	Ripiano

Display ed elementi di comando



1	Pannello di comando	Questi campi sono a comando tattile. Toccare un simbolo per selezionare la funzione corrispondente.
2	Display	Il display mostra ad es. le impostazioni attuali e le possibilità di selezione.
3	Selettore	Con il selettore è possibile selezionare la bevanda desiderata e procedere con ulteriori impostazioni.
4	Selettore funzioni	Con il selettore funzioni è possibile richiamare ad es. le proprie bevande preferite memorizzate o le impostazioni di base.

Posizioni del selettore funzioni



Posizione	Funzione
0	Posizione zero
☀	Luce
2	Selezione delle bevande
3 - 10	Posizioni in memoria per bevande singole
S	Programmi di servizio/Impostazioni di base

Simboli

Nella panoramica seguente si trovano i simboli che vengono proposti più di frequente durante l'utilizzo dell'apparecchio.

Simbolo	Funzione
▶	Avvio
■	Stop
✕	Interruzione
✓	Per confermare/salvare le impostazioni
>	Freccia per la selezione
📄	Estrarre l'apparecchio
i	Per richiamare ulteriori informazioni
↘	Elaborazione delle impostazioni
🔒	Protezione bambini

Colori e visualizzazione

Colori

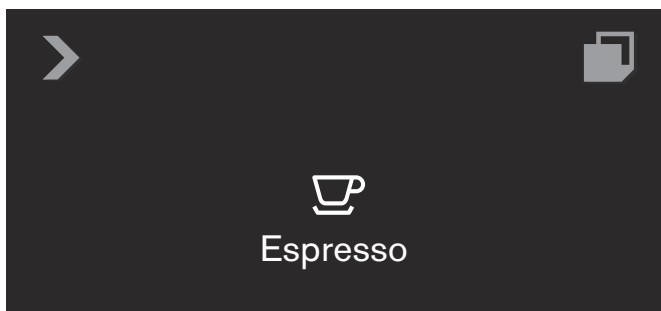
I diversi colori servono a guidare l'utente tra le singole situazioni di regolazione.

arancione	Prime impostazioni Funzioni principali
blu	Impostazioni di base Pulizia
bianco	Valori regolabili

Visualizzazione

A seconda della situazione, la visualizzazione di simboli, valori e indicazioni cambia.

Zoom	I valori e i simboli appena selezionati vengono visualizzati in una dimensioni più grande.
Visualizzazione display ridotta	Dopo breve tempo, la visualizzazione display viene ridotta e vengono mostrate soltanto le informazioni più importanti. Questa funzione è attivata nelle impostazioni di base franco stabilimento e può essere disattivata.



Informazioni complementari **i** e **i**[®]

Toccando il simbolo **i** è possibile richiamare ulteriori informazioni.

Durante il funzionamento si ricevono informazioni ad esempio circa il numero delle bevande finora erogate.

Se il selettore funzioni si trova su **S**, si ricevono ad esempio informazioni in merito a quando deve essere eseguita la decalcificazione o la pulizia dell'apparecchio o quando deve essere sostituito il filtro dell'acqua. È possibile sfruttare queste informazioni per esempio per anticipare un programma di servizio previsto a breve.

Per importanti esortazioni sulla gestione compare il simbolo **i**[®]. I nuovi messaggi vengono inoltre visualizzati per alcuni secondi sul display. Un elenco dei messaggi può essere visualizzato toccando il simbolo **i**[®]. Quando viene eseguita l'operazione necessaria, si spegne il corrispondente messaggio.

Accessori

La macchina per espresso automatica dispone di vani per poter stipare i componenti degli accessori e la guida rapida. Tutto ciò si trova nella parte destra ed è accessibile quando l'apparecchio di trova in posizione di estrazione 1 (vedere capitolo Estrazione dell'apparecchio).

L'apparecchio è dotato di serie degli accessori seguenti:



Cucchiaino dosatore

Per il riempimento del caffè in polvere.



Tubo flessibile corto

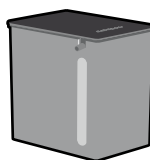
Per il collegamento del contenitore per latte.

Il tubo flessibile corto può essere conservato nell'erogatore caffè. A tale scopo spostare verso sinistra lo sportellino scorrevole e incastrare il tubo flessibile collegato nel relativo supporto.



Tubo flessibile lungo

Per l'inserimento nel cartone del latte o nelle bottiglie del latte.



Contenitore per latte

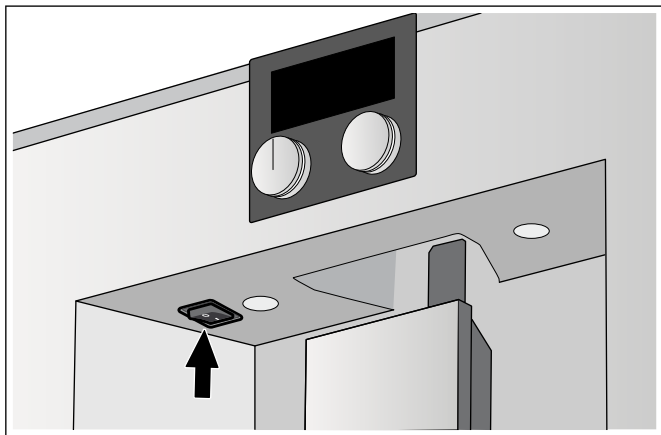
Capacità 0,7 litri.

I seguenti accessori possono essere ordinati attraverso il servizio di assistenza clienti:

- Filtro dell'acqua (N. ord.: 00467873)
- Pastiglie detergenti (N. ord.: 00311808)
- Pastiglie decalcificanti (N. ord.: 00310967)

Attivazione e disattivazione dell'apparecchio

Interruttore principale



Con l'interruttore principale, accendere o spegnere l'apparecchio.

Se l'apparecchio è spento dall'interruttore principale l'erogazione elettrica viene interrotta.

L'apparecchio è programmato in modo tale che dopo 30 minuti si spegne automaticamente. Questo lasso di tempo può essere modificato (vedere Spegnimento automatico nel capitolo Impostazioni di base).

L'apparecchio si lava automaticamente se viene acceso dall'interruttore principale. Eccezione: l'apparecchio è stato spento soltanto pochi minuti prima.

Avvertenza: Non azionare l'interruttore principale durante il funzionamento. Se si desidera spegnere manualmente l'apparecchio, regolare prima il selettore funzioni su **0** in modo tale che l'apparecchio si lavi automaticamente. Infine spegnere con l'interruttore principale.

Riposo

L'apparecchio passa in modalità di riposo quando il selettore funzioni viene ruotato su **0** oppure se la protezione bambini è attivata.

La luminosità dell'indicatore è ridotta in modalità di riposo.



Avvertenze

- Nelle impostazioni di base è possibile impostare se il logo Gaggenau deve essere visualizzato nella modalità di riposo (vedere capitolo Impostazioni di base).
- La luminosità del display dipende dall'angolo visuale. Tramite l'impostazione "Luminosità" nelle Impostazioni di base è possibile adeguare il display.

Attivazione dell'apparecchio

Per abbandonare la modalità di riposo, ruotare il selettore funzioni oppure toccare il campo dei comandi.

Ora è possibile impostare le funzioni desiderate. Per le istruzioni relative alle funzioni, consultare i capitoli corrispondenti.

Avvertenze

- L'indicatore Riposo viene nuovamente visualizzato se per lungo tempo dall'attivazione non viene effettuata alcuna impostazione. L'illuminazione dell'indicatore si spegne.
- Se non è inserito il raccogli gocce, l'apparecchio non può essere attivato e non fuoriesce l'acqua dall'erogatore caffè. Compare il messaggio "Inserire vassoio". Questo messaggio compare anche se il raccogli gocce viene estratto durante la modalità di riposo. Il messaggio scompare quando il raccogli gocce viene nuovamente inserito. L'apparecchio si trova nuovamente in modalità di riposo.

Mettere in funzione l'apparecchio

Avvertenza: Utilizzare l'apparecchio esclusivamente in luoghi non troppo freddi. Se l'apparecchio è stato trasportato o collocato a temperature inferiori a 0 °C, è necessario attendere almeno 3 ore prima della messa in funzione.

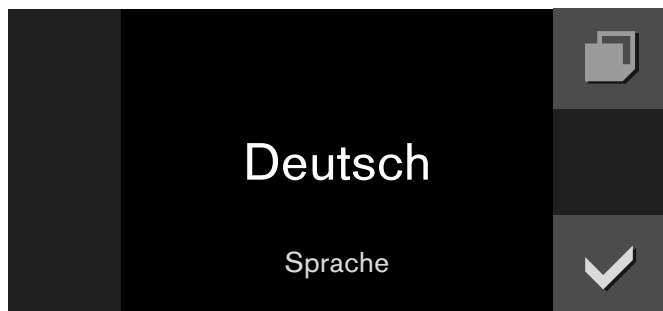
L'apparecchio deve essere montato e collegato.

Impostazione della lingua

Avvertenze

- La selezione della lingua compare automaticamente alla prima accensione dopo l'allacciamento di corrente.
- È sempre possibile modificare la lingua (vedere capitolo Impostazioni di base).

- 1 Attivare l'apparecchio mediante l'interruttore principale.
Sul display compare la lingua preimpostata.



- 2 Servendosi del selettore, selezionare la lingua del display desiderata.
- 3 Confermare con ✓.

L'impostazione è memorizzata.

Avvertenza: In caso di aggiornamento della lingua il sistema viene riavviato, tale processo dura alcuni secondi.

Sul display compare "Messa in funzione terminata". Confermare con ✓. L'apparecchio passa alla modalità di riposo e compare l'indicazione Riposo. L'apparecchio è ora pronto per l'uso.

Regolare la durezza dell'acqua

L'impostazione corretta della durezza dell'acqua è importante affinché l'apparecchio possa indicare al momento giusto quando è necessario eseguire la decalcificazione. Il livello predefinito è 4. Se l'abitazione è dotata di un impianto per addolcire l'acqua, impostare la durezza dell'acqua sul livello 3. La durezza dell'acqua può essere determinata con la striscia di test fornita in dotazione, oppure ci si può rivolgere alla società locale di distribuzione dell'acqua.

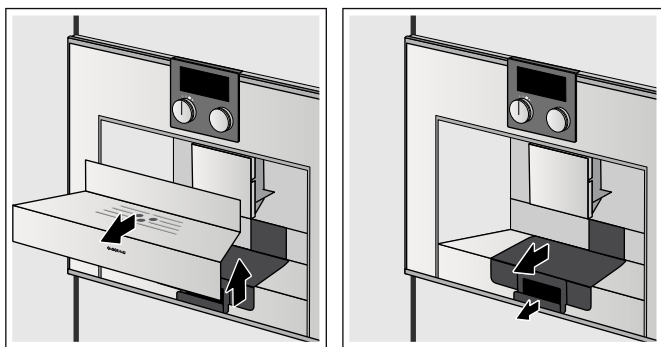
- 1 Mettere brevemente la striscia di test fornita in acqua del rubinetto fresca, farla sgocciolare e dopo un minuto leggere il risultato.
- 2 Ruotare il selettore funzioni su **S**.
- 3 Servendosi del selettore selezionare "Impostazioni di base" e toccare il simbolo ✓.
- 4 Selezionare "Durezza dell'acqua" con il selettore.
- 5 Toccare il simbolo ↵.
- 6 Regolare la durezza misurata con il selettore.
- 7 Confermare con ✓.

L'impostazione è memorizzata. Toccare ✕ per uscire dal menu delle impostazioni di base.

Estrazione dell'apparecchio

L'apparecchio può essere estratto dal mobile da incasso. A tale scopo esistono due possibilità:

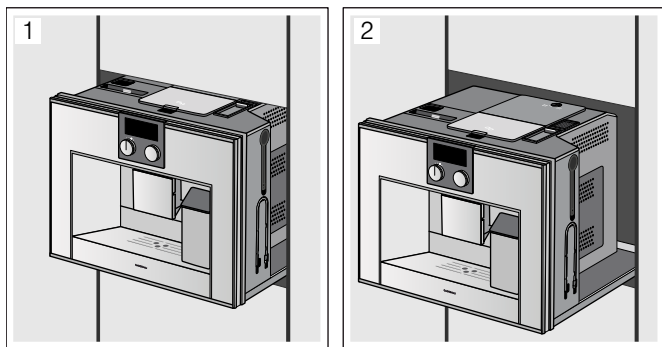
- Ruotare il selettore funzioni su ☒ oppure in posizione 2 e toccare il simbolo ■ (l'apparecchio deve essere acceso)
- oppure -
- Rimuovere il ripiano e tirare soltanto verso il basso la maniglia (l'apparecchio non deve essere acceso)



L'apparecchio è nella posizione di estrazione 1.

In questa posizione si possono aggiungere acqua, chicchi di caffè, caffè macinato e pastiglie per la pulizia/decalcificanti mentre gli accessori e la guida rapida possono essere estratti dal lato destro della macchina.

Per estrarre completamente l'apparecchio, premere nuovamente il simbolo ■ ed estrarre l'apparecchio manualmente nella posizione di estrazione 2 oppure estrarre l'apparecchio completamente tirandolo per la maniglia.



Nella posizione di estrazione 2 è possibile estrarre l'unità di infusione e regolare il grado di macinatura. Quindi spingere nuovamente l'apparecchio nel mobile da incasso fino all'innesto.

Durante l'infusione l'estrazione automatica è bloccata.

Filtro dell'acqua

Funzionamento con o senza filtro dell'acqua

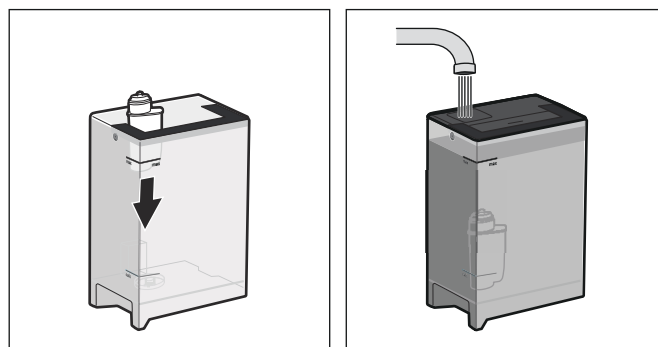
È possibile utilizzare l'apparecchio con o senza filtro dell'acqua. Affinché l'indicazione per la decalcificazione dell'apparecchio funzioni correttamente, impostare nelle impostazioni di base se viene impiegato o meno un filtro dell'acqua.

- 1 Ruotare il selettore funzioni su **S**.
- 2 Con il selettore, selezionare "Impostazioni di base".
- 3 Toccare il simbolo ✓.
- 4 Con il selettore, selezionare "Filtro dell'acqua".
- 5 Toccare il simbolo _.
- 6 Con il selettore, selezionare "Disponibile" (con filtro dell'acqua) o "Non disponibile" (senza filtro dell'acqua).
- 7 Confermare con ✓.
L'impostazione è memorizzata.
- 8 Toccare il simbolo X per abbandonare il menu delle impostazioni di base.

Inserire il filtro dell'acqua

Dopo l'inserimento pulire sempre un filtro dell'acqua nuovo.

- 1 Ruotare il selettore funzioni su **S**.
- 2 Con il selettore, selezionare "Sostituzione filtro dell'acqua".
- 3 Toccare il simbolo ✓.
- 4 Inserire nel serbatoio dell'acqua il filtro dell'acqua e riempire con acqua il serbatoio fino al contrassegno "max".



- 5 Toccare il simbolo ✓.
- 6 Posizionare sotto l'erogatore caffè un recipiente da 0,5 l.
- 7 Confermare con ✓ e avviare con ▶.

L'acqua scorre prima nel filtro per pulirlo e infine nel recipiente. Dopo il processo di risciacquo, confermare con ✓ e svuotare il recipiente; l'apparecchio è nuovamente pronto per l'uso.

Mediante la pulizia del filtro, viene contemporaneamente attivata l'impostazione per l'indicazione "Sostituire il filtro dell'acqua". Con l'indicazione "Prego, cambiare filtro acqua" o al più tardi dopo due mesi, l'efficacia del filtro si esaurisce. Deve essere sostituito per motivi igienici e per far sì che l'apparecchio non presenti incrostazioni di calcare (l'apparecchio può danneggiarsi).

I ricambi dei filtri sono reperibili presso il servizio di assistenza clienti (vedere capitolo Accessori).

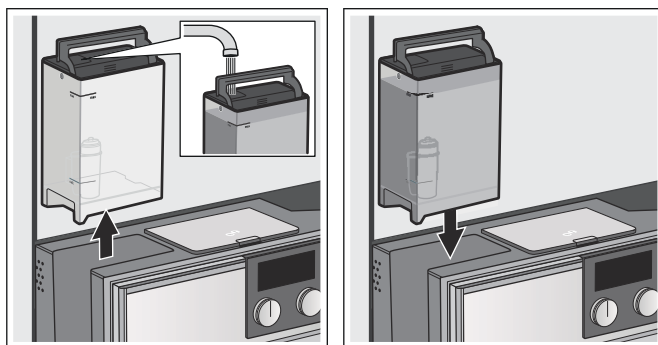
Informazioni dettagliate sul filtro dell'acqua sono contenute nelle istruzioni per l'uso del filtro allegate.

Avvertenza: Se l'apparecchio non viene utilizzato per molto tempo (ad es. durante le vacanze), prima dell'utilizzo dell'apparecchio sarebbe necessario pulire il filtro inserito. A tale scopo è sufficiente erogare una tazza di acqua calda.

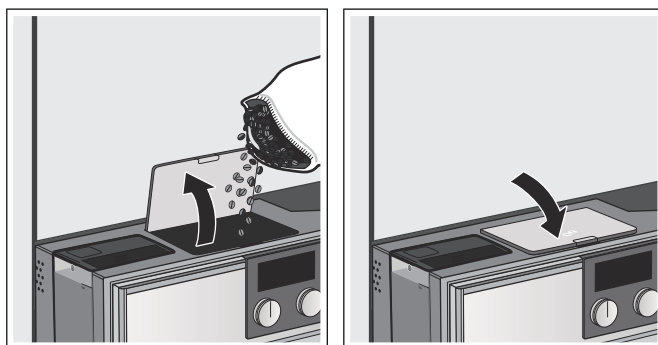
Riempire il serbatoio dell'acqua e il contenitore per caffè in grani

È possibile preparare il caffè da chicchi appena macinati o da caffè in polvere. I chicchi di caffè possono restare più giorni nel contenitore per caffè in grani, senza perdere il loro aroma. Riempire sempre con la polvere di caffè solo poco prima della preparazione della bevanda (vedere Preparazione di una bevanda a base di caffè con caffè in polvere).

- 1 Attivare l'apparecchio mediante l'interruttore principale.
- 2 Ruotare il selettore funzioni su ☼.
- 3 Toccare il simbolo ☐. L'apparecchio si sposta in posizione di estrazione 1.
- 4 Rimuovere il serbatoio dell'acqua e riempirlo con acqua fredda e pulita non gassata. Reinserrire il serbatoio dell'acqua.



- 5 Aprire il coperchio del contenitore per caffè in grani, riempire con i chicchi e richiudere il coperchio.



Avvertenza: I chicchi di caffè glassati, caramellati o trattati con additivi contenenti zuccheri intasano l'unità di infusione. Utilizzare esclusivamente miscele di caffè per espresso o per macchine completamente automatiche.











- 6 Inserire l'apparecchio fino all'innesto nel mobile da incasso.

Preparazione delle bevande




Selezione delle bevande

Avvertenze

- Durante il primo utilizzo o se l'apparecchio non è in funzione da parecchio tempo, la prima tazza di caffè non avrà il suo vero aroma.
- Dopo la messa in funzione dell'apparecchio, solo dopo la preparazione di alcune tazze si ottiene la formazione di una crema soffice e compatta.
- L'apparecchio è preprogrammato franco stabilimento con le impostazioni standard per un utilizzo ottimale.

	Espresso	Caffè concentrato. Si consiglia di servirlo in tazzine piccole e spesse. Preriscaldare le tazze con acqua calda.
	2 Espresso	Preparazione di due tazze di caffè espresso contemporaneamente. Collocare le tazze una vicina all'altra sotto l'erogatore caffè.
	Caffè	Caffè
	2 caffè	Preparazione di due tazze di caffè contemporaneamente. Collocare le tazze una vicina all'altra sotto l'erogatore caffè.
	Acqua calda	Per la preparazione di bevande calde, ad es. tè o per preriscaldare le tazze.
	Schiuma latte	Per la preparazione di specialità al caffelatte.
	Latte caldo	Come bevanda o come ingrediente di speciali bevande al caffè.
	Caffelatte	1/2 caffè + 1/2 latte; viene servito preferibilmente in una tazza grande
	Latte macchiato	Espresso e schiuma latte in parti uguali; con successiva aggiunta di latte; viene servito preferibilmente in un bicchiere alto.
	Cappuccino	1/3 Espresso + 1/3 latte + 1/3 schiuma di latte; viene servito preferibilmente in una tazza.

A seconda della bevanda, possono essere disponibili ulteriori opzioni:

	Dosaggio	Piccolo - Normale - Grande
	Intensità	Media - normale - forte - molto forte - extra forte; non disponibile per schiuma latte, latte caldo e acqua calda
	Temperatura	Calda - molto calda - extra calda; non disponibile per schiuma latte e latte caldo

Avvertenza: Con alcune impostazioni, il caffè viene preparato in due fasi ("funzione Aroma"; viene contrassegnata con l'indicazione "2x"). Attendere che il processo sia completamente terminato.

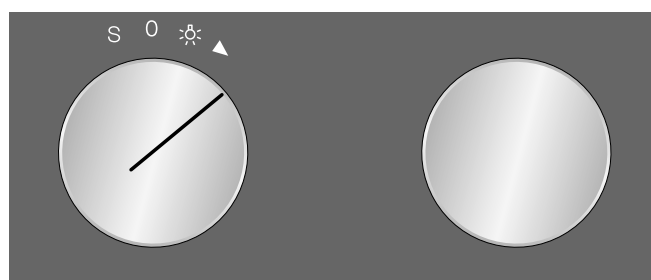
Funzione Aroma

Più il caffè è lungo, più vengono sciolte sostanze amare e aromi indesiderati. Il gusto e la digeribilità del caffè vengono pertanto pregiudicati. Per un caffè molto forte, l'apparecchio dispone quindi di una speciale funzione Aroma. Dopo la metà della quantità preparata, viene nuovamente macinato e messo in infusione il caffè, in modo tale che vengano sciolte soltanto le sostanze digeribili e che conferiscono al caffè il suo tipico aroma.

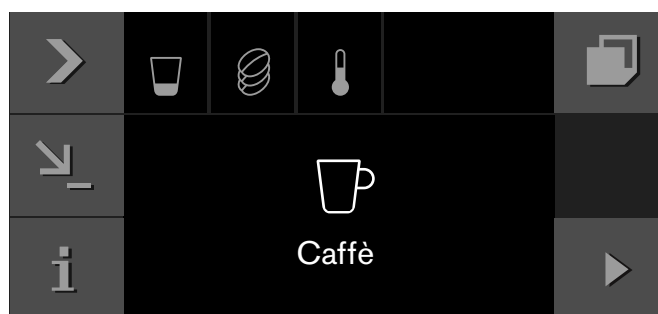
Preparazione di una bevanda a base di caffè con chicchi appena macinati

L'apparecchio deve essere acceso. Il serbatoio dell'acqua e il contenitore per caffè in grani devono essere pieni.

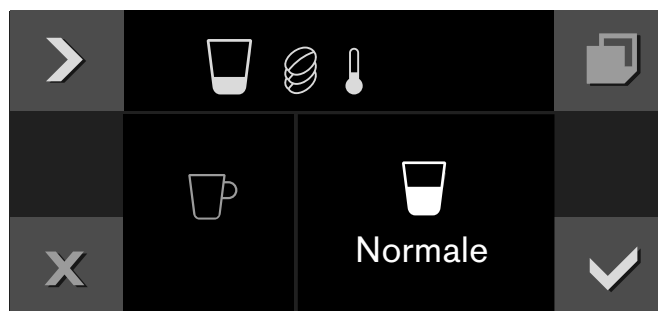
- 1 Ruotare il selettore funzioni in posizione 2.



- 2 Con il selettore, selezionare la bevanda desiderata, ad es. il caffè.



- 3 Posizionare una tazza sotto l'erogatore caffè.
- 4 Toccare il simbolo >.
- 5 Impostare il dosaggio con il selettore.



- 6 Toccare il simbolo ➤.
- 7 Impostare l'intensità con il selettore.



- 8 Toccare il simbolo ➤.
- 9 Impostare la temperatura con il selettore.



- 10 Confermare le impostazioni con ✓.
- 11 Avviare con il tasto ▶.

La bevanda passa in infusione e scende quindi nella tazza.

Avvertenze

- Durante l'erogazione viene visualizzato il simbolo ■. Toccare questo simbolo per arrestare la preparazione.
- Con il simbolo ↘ è possibile memorizzare la bevanda attuale: toccare il simbolo ↘, ruotare il selettore funzioni su una posizione di memoria vuota, procedere all'immissione (vedere capitolo Bevande singole).

Preparazione di due tazze contemporaneamente

- 1 Ruotare il selettore funzioni in posizione 2.
- 2 Con il selettore delle bevande, selezionare "2x caffè" o "2x Espresso".
- 3 Posizionare due tazze in corrispondenza di entrambi gli erogatori caffè.
- 4 Avviare con il tasto ▶.
- oppure -
Toccare prima il simbolo ➤, con il selettore impostare dosaggio, intensità e temperatura e confermare con ✓.

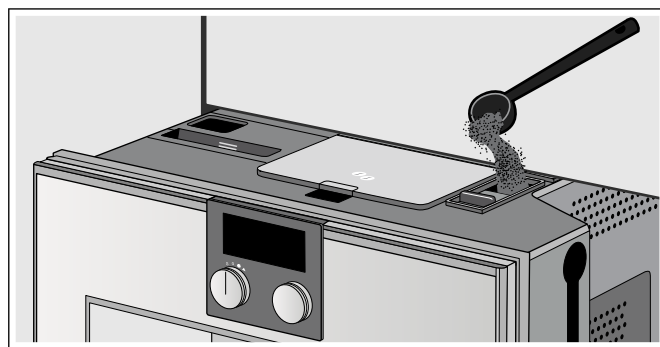
La bevanda selezionata passa in infusione e scende quindi nella tazza.

Avvertenza: Il caffè viene preparato in due fasi. Attendere che il processo sia completamente terminato.

Preparazione di una bevanda al caffè con caffè macinato

L'apparecchio deve essere acceso e il serbatoio deve essere pieno.

- 1 Ruotare il selettore funzioni in posizione 2.
- 2 Estrarre l'apparecchio dal mobile da incasso (vedere capitolo Estrazione dell'apparecchio).
- 3 Estrarre il cucchiaino dosatore e riempire il cassetto del caffè macinato con al massimo con due cucchiaini rasi. Chiudere il cassetto del caffè macinato.



Avvertenza: Non riempire con chicchi di caffè o caffè solubile.

- 4 Inserire l'apparecchio fino all'innesto nel mobile da incasso.
- 5 Servendosi del selettore, selezionare la bevanda desiderata (le bevande con caffè macinato sono contrassegnate con il simbolo ☞).
- 6 Posizionare una tazza sotto l'erogatore caffè.
- 7 Toccare il simbolo ➤.
- 8 Impostare il dosaggio con il selettore.
- 9 Toccare il simbolo ➤.
- 10 Impostare la temperatura con il selettore.
- 11 Confermare le impostazioni con ✓.
- 12 Avviare con ▶.

La bevanda passa in infusione e scende quindi nella tazza. Per un'altra tazza di caffè, riempire nuovamente con caffè in polvere e ripetere il processo.

Avvertenze

- Durante l'erogazione viene visualizzato il simbolo ■. Toccare questo simbolo per arrestare la preparazione.
- Se entro 90 secondi il caffè non fuoriesce, la camera di infusione si svuota automaticamente, al fine di evitare un sovrappieno.
- Nella preparazione con caffè macinato la funzione Aroma e l'erogazione di due tazze non sono disponibili.

Preparare una bevanda al caffè con latte

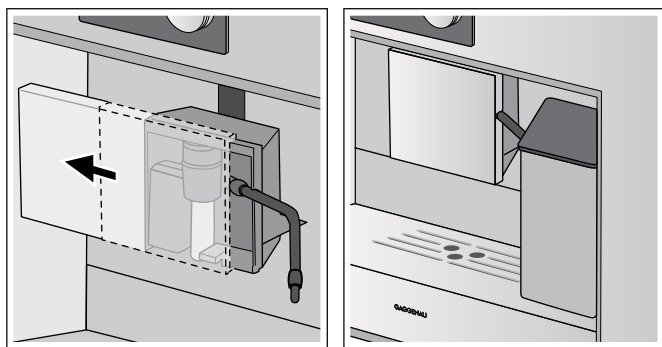
⚠ Pericolo di scottature!

Il sistema per il latte diventa molto caldo. Dopo l'utilizzo, prima di toccare l'apparecchio, lasciarlo raffreddare.

Versare il latte nel contenitore per latte fornito oppure prendere il latte direttamente dal cartone del latte.

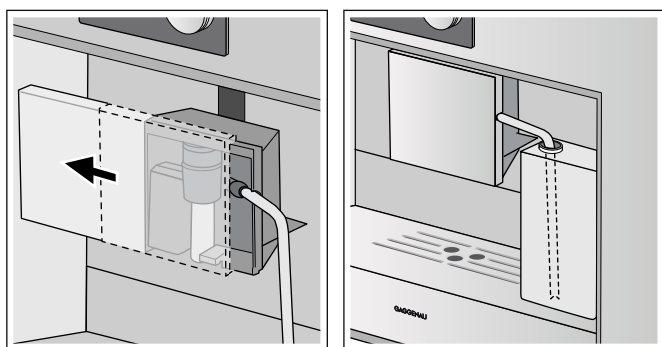
Utilizzare il contenitore per latte:

- Spostare verso il basso l'erogatore caffè.
- Spostare verso sinistra lo sportellino scorrevole dell'erogatore caffè.
- Far passare il flessibile corto attraverso il foro destro verso l'esterno e richiudere lo sportellino scorrevole.
- Posizionare il contenitore per latte a destra accanto all'erogatore caffè e collegare il tubo flessibile alla parte alta del contenitore per latte.



Utilizzare il cartone del latte o un altro contenitore:

- Spostare verso il basso l'erogatore caffè.
- Spostare verso sinistra lo sportellino scorrevole dell'erogatore caffè.
- Estrarre l'apparecchio (vedere capitolo Estrazione dell'apparecchio), prendere il flessibile lungo sul lato destro e reinserire nuovamente l'apparecchio.
- Collegare il tubo flessibile allo schiumatore.
- Far passare il flessibile attraverso il foro destro esterno e richiudere lo sportellino scorrevole.
- Collocare il cartone del latte con il latte a destra vicino all'erogatore caffè. Inserire il tubo flessibile nel cartone del latte. L'estremità incisa del tubo flessibile deve essere immersa nel latte.



Preparazione di una bevanda

L'apparecchio deve essere acceso. Il serbatoio dell'acqua e il serbatoio dei chicchi di caffè devono essere pieni.

- 1 Ruotare il selettore funzioni nella posizione 2.
- 2 Servendosi del selettore, scegliere Latte Macchiato, Cappuccino o Caffelatte. Prima di selezionare una bevanda con caffè macinato riempire il cassetto del caffè macinato.
- 3 Posizionare una tazza o un bicchiere sotto l'erogatore del caffè.
- 4 Avviare con ►.
- oppure -
prima toccare il simbolo >, impostare con il selettore la quantità, l'intensità e la temperatura e confermare con ✓.

Prima viene aspirato e preparato il latte, poi viene infuso il caffè.

Avvertenze

- Durante l'erogazione viene visualizzato il simbolo ■. Toccare questo simbolo per arrestare la preparazione.
- Con il simbolo > è possibile memorizzare la bevanda attuale: toccare il simbolo >, ruotare il selettore funzioni su una posizione di memoria vuota, procedere all'immissione (vedere capitolo Bevande singole).
- I resti essiccati di latte sono difficili da pulire. Si consiglia pertanto di pulire il sistema latte dopo ogni utilizzo (vedere capitolo Pulizia del sistema latte).

Preparare la schiuma latte e il latte caldo

⚠ Pericolo di scottature!

Il sistema per il latte diventa molto caldo. Dopo l'utilizzo, prima di toccare l'apparecchio, lasciarlo raffreddare.

Preparazione di una bevanda

L'apparecchio deve essere acceso.

- 1 Ruotare il selettore funzioni nella posizione 2.
- 2 Collegare il tubicino del latte (vedere il capitolo Preparazione di una bevanda al caffè con latte).
- 3 Con il selettore selezionare "Schiuma latte" oppure "Latte caldo".
- 4 Posizionare una tazza o un bicchiere sotto l'erogatore del caffè.
- 5 Toccare il simbolo ➤.
- 6 Impostare la quantità servendosi del selettore.
- 7 Confermare le impostazioni con ✓.
- 8 Avviare con ▶.

Il latte viene aspirato e fluisce nella tazza o nel bicchiere.

Avvertenze

- Durante l'erogazione viene visualizzato il simbolo ■. Toccare questo simbolo per arrestare la preparazione.
- Con il simbolo ↘ è possibile memorizzare la bevanda attuale: toccare il simbolo ↘, ruotare il selettore funzioni su una posizione di memoria vuota, procedere all'immissione (vedere capitolo Bevande singole).
- I resti essiccati di latte sono difficili da pulire. Si consiglia pertanto di pulire il sistema latte dopo ogni utilizzo (vedere capitolo Pulizia del sistema latte).

Preparazione dell'acqua calda

⚠ Pericolo di scottature!

Il sistema per il latte diventa molto caldo. Dopo l'utilizzo, prima di toccare l'apparecchio, lasciarlo raffreddare.

L'apparecchio deve essere acceso e il serbatoio deve essere pieno.

- 1 Ruotare il selettore funzioni in posizione 2.
- 2 Con il selettore selezionare "Acqua calda".
- 3 Posizionare una tazza o un bicchiere sotto l'erogatore caffè.
- 4 Toccare il simbolo ➤.
- 5 Impostare il dosaggio con il selettore.
- 6 Toccare il simbolo ➤.
- 7 Impostare la temperatura con il selettore.
- 8 Confermare con ✓.
- 9 Avviare con il tasto ▶.

L'acqua viene riscaldata e scende infine nella tazza o nel bicchiere.

Avvertenze

- Durante l'erogazione viene visualizzato il simbolo ■. Toccare questo simbolo per arrestare la preparazione.
- Con il simbolo ↘ è possibile memorizzare la bevanda attuale: toccare il simbolo ↘, ruotare il selettore funzioni su una posizione di memoria vuota, procedere all'immissione (vedere capitolo Bevande singole).

Impostare il grado di macinatura

⚠ Pericolo di lesioni!

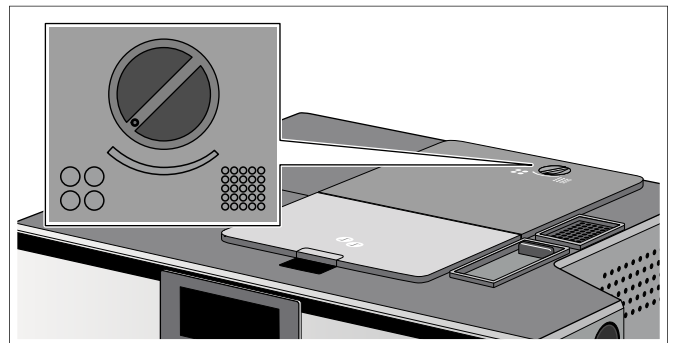
Non inserire le dita nel macinacaffè!

Con il selettore per il grado di macinatura è possibile impostare la finezza del caffè macinato.

Attenzione!

L'apparecchio può danneggiarsi!! Regolare il grado di macinatura solo se il macinacaffè è in funzione!

Quando il macinacaffè è in funzione, impostare il selettore tra il grado di macinatura fine e quello grosso.



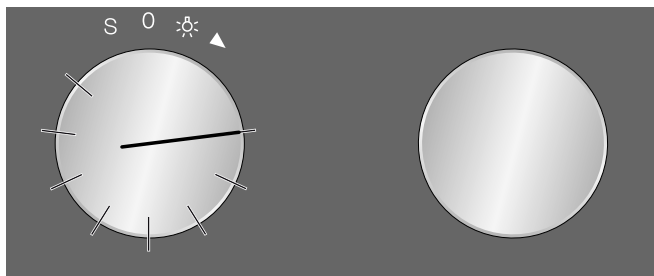
Avvertenze



- È possibile notare la nuova impostazione soltanto dalla seconda tazza di caffè.
- In caso di chicchi scuri tostati, impostare un grado di macinatura più fine, per i chicchi più chiari impostare un grado di macinatura più grosso.

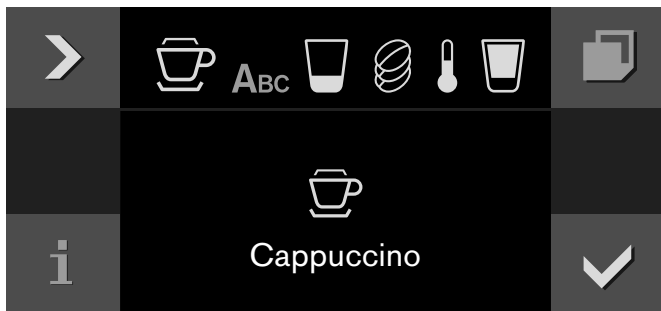
Bevande singole

Esiste la possibilità di impostare e salvare fino a 8 bevande singole.



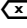
- 1 Portare il selettore funzioni su una delle 8 posizioni in memoria.

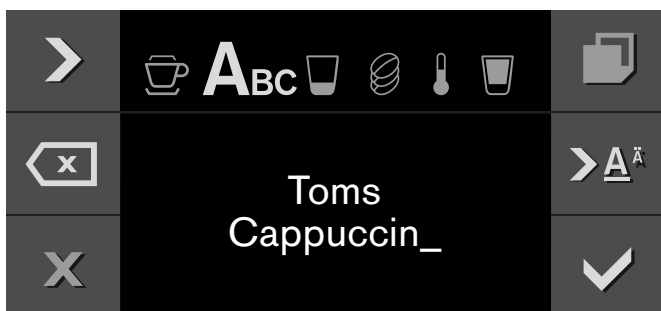



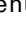
- 2 Toccare il simbolo .
- 3 Con il simbolo  selezionare in successione bevanda desiderata, capacità, intensità, temperatura e rapporto caffè/latte e con il selettore procedere alle impostazioni.




- 4 Alla voce "ABC" inserire il nome della bevanda.

Selettore	Selezionare le lettere Una nuova parola inizia sempre con la lettera maiuscola.
 A ^À	Premere brevemente: cursore verso destra Premere a lungo: passare a dieresi e caratteri speciali Premere due volte: inserire un'interruzione
 Ä	Premere brevemente: cursore verso destra Premere a lungo: passare ai caratteri normali Premere due volte: inserire un'interruzione
	Cancellare le lettere




- 5 Memorizzare con  oppure interrompere con  e abbandonare il menu.

- 6 Avviare con il tasto .

A seconda della selezione della bevanda, vengono prima macinati i chicchi, poi viene preparato il latte e infine viene erogato il caffè.

Avvertenze

- Durante l'erogazione viene visualizzato il simbolo . Toccare questo simbolo per arrestare la preparazione.
- Per l'immissione del nome sono a disposizione i caratteri latini, determinati caratteri speciali e numeri.

Protezione bambini

Per evitare che i bambini lo utilizzino inavvertitamente, l'apparecchio è dotato di una sicurezza bambini.


Avvertenze

- La sicurezza bambini è da impostare su "disponibile" dalle impostazioni di base (vedere capitolo 'Impostazioni di base').
- In caso di interruzione di corrente con sicurezza bambini attivata, è possibile che una volta tornata la corrente questa sia disattivata.

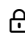
Attivare la protezione bambini

Condizione indispensabile:

il selettore funzioni si trova su **0**.

Toccare il simbolo  per almeno 6 secondi.




La protezione bambini è attivata. Il simbolo  viene mostrato in alto sul display.

Disattivare la protezione bambini

Condizione indispensabile:

il selettore funzioni si trova su **0**.

Toccare il simbolo  per almeno 6 secondi.



La protezione bambini è disattivata. È possibile impostare l'apparecchio come di consueto.













Impostazioni di base

Con le impostazioni di base potete adeguare il vostro apparecchio individualmente.





- 1 Girare il selettore funzioni su **S**.
- 2 Selezionare "Impostazioni di base" con il selettore.
- 3 Toccare il simbolo ✓.
- 4 Selezionare l'impostazione di base desiderata con la manopola.

- 5 Toccare il simbolo _.
- 6 Regolare l'impostazione di base con il selettore.
- 7 Con ✓ salvare o con X interrompere ed uscire dall'impostazione di base attuale.
- 8 Girare il selettore funzioni su **0** per uscire dal menu delle impostazioni di base.

Le modifiche sono memorizzate.

	Impostazione di base	Impostazioni possibili	Spiegazione
	Luminosità	Livelli 1, 2, 3, 4, 5*, 6, 7, 8	Impostazione della luminosità del display
	Riposo	con logo* / senza logo	Indicatore di stato di riposo con o senza logo GAGGENAU
	Visualizzazione display	Ridotta* / Standard	Impostando 'Ridotta' dopo poco sul display compaiono solo le cose più importanti.
	Colore touch field	Grigio*/bianco	Selezionare i colori dei simboli sui touch field
	Tono touch field	Tono 1*/Tono 2/OFF	Selezionare il tono del segnale toccando un touch field
	Volume tono touch field	Livelli 1, 2, 3, 4, 5*, 6, 7, 8	Impostazioni del volume del touch field
	Illuminazione	Opzioni di illuminazione 1*-7	<input type="radio"/> Luce OFF <input checked="" type="radio"/> Luce ON ▲ La luce è accesa soltanto quando viene erogata una bevanda
	Capacità	+/- 5-50 ml	Adattare la capacità alle singole dimensioni delle tazze. Prima selezionare la bevanda e infine impostare la capacità.
	Visualizzazione tipi di bevanda	ON*/OFF	Indicazione del nome delle bevande ON o OFF. OFF: viene visualizzato solo il simbolo.
	Spegnimento automatico	5 minuti - 12 ore	Impostazione del tempo trascorso il quale l'apparecchio effettua automaticamente la pulizia e si spegne.
	Filtro dell'acqua	Disponibile/Non disponibile*	Disponibile: azionare l'apparecchio con il filtro dell'acqua. Non disponibile: azionare l'apparecchio senza il filtro dell'acqua.
	Durezza dell'acqua	1-4*	Immergere brevemente le strisce analitiche fornite in dotazione sotto l'acqua fredda del rubinetto, lasciarle sgocciolare e verificare il risultato dopo un minuto. Impostare la durezza dell'acqua misurata.

* Impostazione di fabbrica

	Lingua	Tedesco* / francese / italiano / spagnolo / portoghese / olandese / danese / svedese / norvegese / finlandese / greco / turco / russo / polacco / ceco / sloveno / slovacco / arabo / ebraico / giapponese / coreano / thailandese / cinese / inglese US / inglese	<p>Selezione della lingua dell'indicatore di testo</p> <p>Avvertenza: In caso di aggiornamento della lingua il sistema viene riavviato, tale processo dura alcuni secondi. Infine viene chiuso il menu delle impostazioni di base.</p>
	Impostazioni di fabbrica	Riportare l'apparecchio alle impostazioni di fabbrica	<p>Confermare la domanda: "Cancellare tutte le impostazioni individuali e riportare l'apparecchio alle impostazioni di fabbrica?" confermare con ✓ oppure interrompere con X.</p> <p>Avvertenza: Riportando l'apparecchio alle impostazioni di fabbrica vengono cancellate anche le bevande personali.</p> <p>Dopo aver riportato l'apparecchio alle impostazioni di fabbrica si entra nel menu "Impostazioni iniziali".</p>
	Modalità demo	ON/OFF*	<p>Solo a scopo dimostrativo. L'impostazione "OFF" deve essere attivata per il funzionamento normale. L'impostazione è possibile soltanto nei primi 3 minuti dopo l'accensione dell'apparecchio.</p>
	Sicurezza bambini	Non disponibile* / Disponibile	<p>Disponibile: la sicurezza bambini può essere attivata (vedere capitolo 'Sicurezza bambini')</p>

* Impostazione di fabbrica

Cura e pulizia giornaliera

Cura giornaliera

L'apparecchio pulisce automaticamente a ogni accensione o spostamento su **0**. Eccezione: l'apparecchio è stato spento pochi minuti prima oppure prima di portare il selettore su **0** non è stata erogata alcuna bevanda al caffè.

⚠ Pericolo di scossa elettrica!

Prima della pulizia spegnere l'apparecchio con l'interruttore principale. Non utilizzare dispositivi a getto di vapore.

Attenzione!

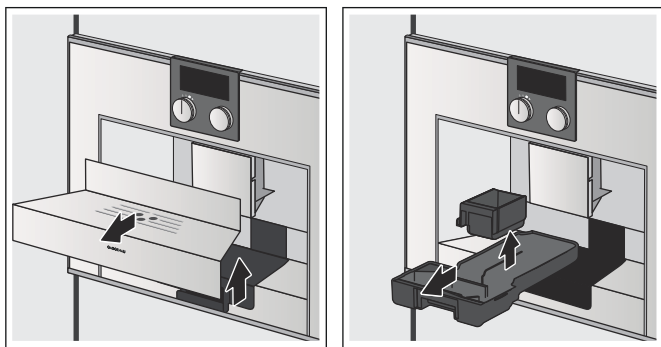
Danni alle superfici!

- Non impiegare detergenti a base di alcool.
- Non usare panni o detergenti abrasivi.
- Rimuovere sempre immediatamente i residui di calcare, caffè, latte e soluzione decalcificante. Sotto questi residui si può formare corrosione.
- I panni in spugna nuovi possono contenere sali che possono causare ruggine sull'acciaio inossidabile. Pertanto lavarli accuratamente prima dell'uso.

Avvertenze

- Il raccogli gocce e il contenitore per fondi di caffè devono essere svuotati e lavati tutti i giorni per evitare la formazione di depositi.
- Se l'apparecchio non verrà utilizzato per un periodo prolungato (ad es. in vacanza), pulire a fondo l'intero apparecchio, compreso il sistema latte e l'unità di infusione.

- 1 Pulire l'alloggiamento con un panno morbido e umido.
- 2 Pulire il serbatoio dell'acqua con acqua pulita e fresca.
- 3 Togliere il ripiano ed estrarre il raccogli gocce.

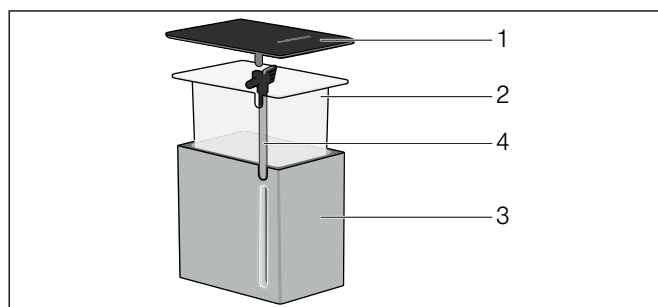


- 4 Svuotare il raccogli gocce e il contenitore dei fondi di caffè.

- 5 Pulire il raccogli gocce e il contenitore dei fondi di caffè oppure metterli nella lavastoviglie.

Avvertenza: Non lavare il ripiano nella lavastoviglie. Rimuovere i residui dal ripiano per evitare la formazione di macchie.

- 6 Pulire con un panno l'interno dell'apparecchio (scomparti dei vassoi).
- 7 Smontare il contenitore per latte.
- 8 Pulire il coperchio (1) e il contenitore esterno (3) con un panno umido. Non lavare in lavastoviglie. Lavare il contenitore trasparente (2) e il tubo pescante del latte (4) o metterli in lavastoviglie.



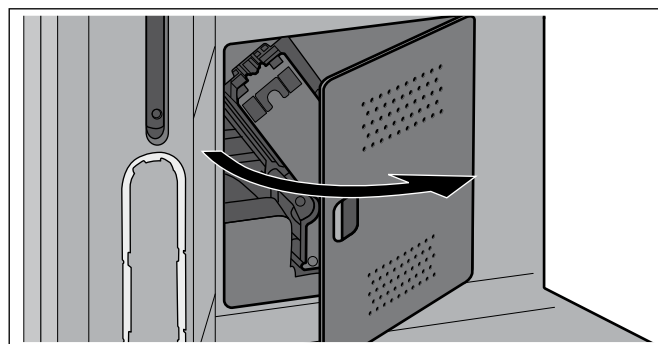
- 9 Reinscrivere tutti i componenti.

Pulire l'unità di infusione

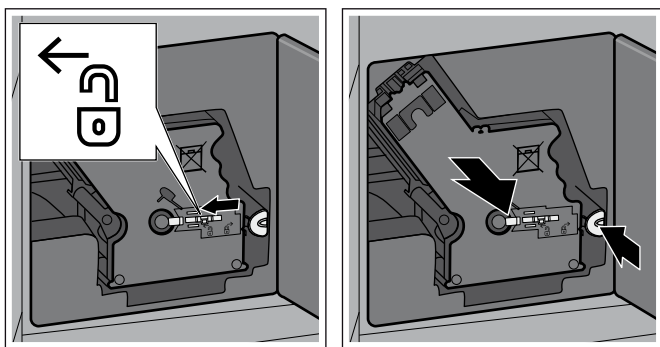
Avvertenze

- Oltre al programma di pulizia automatico, pulire manualmente l'unità di infusione con regolarità.
- Pulire l'unità di infusione senza detersivi o detergenti di alcun tipo e non lavare in lavastoviglie.

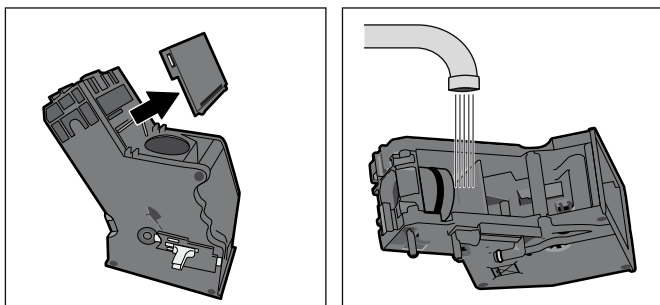
- 1 Ruotare il selettore funzioni su **0**.
- 2 Estrarre completamente l'apparecchio (vedere capitolo Estrazione dell'apparecchio).
- 3 Spegnerlo l'apparecchio con l'interruttore principale.
- 4 Afferrare la maniglia e aprire lo sportello dell'unità di infusione con una semirotazione.



- 5 Spostare verso sinistra il dispositivo di bloccaggio rosso dell'unità di infusione.
- 6 Premere il tasto rosso, afferrare l'unità di infusione dall'avvallamento ed estrarla con cautela.



- 7 Lavare accuratamente l'unità di infusione sotto l'acqua corrente.
- 8 Rimuovere il coperchio e pulire il filtro sotto un getto d'acqua.



- 9 Pulire a fondo l'interno dell'apparecchio e rimuovere eventuali residui di caffè.
- 10 Lasciare asciugare l'unità di infusione e l'interno dell'apparecchio.
- 11 Reinscrivere il coperchio.
- 12 Inserire completamente l'unità di infusione. Spingere completamente verso destra il dispositivo di bloccaggio rosso e chiudere lo sportello.

Programmi di servizio

A intervalli regolari, a seconda della durezza dell'acqua e dell'utilizzo della macchina, sul display, invece della selezione del caffè, compare uno dei seguenti avvisi.

- Pulire il sistema latte
- Prego, cambiare filtro acqua
- Prego, pulire
- Prego, decalcificare
- Prego, decalcificare e pulire

Infine il simbolo di avvertimento si accende **i**[®].

Deve essere sostituito immediatamente il filtro dell'acqua o deve essere pulito o decalcificato l'apparecchio per mezzo del programma corrispondente. Altrimenti l'apparecchio può essere danneggiato.

I programmi di servizio possono essere avviati in qualsiasi momento, anche senza richiesta sul display. Portare il selettore funzioni su **S**, selezionare ed eseguire il programma desiderato.

Avvertenze

- Non bere i liquidi.
- Per decalcificare, non utilizzare mai aceto, sostanze a base di aceto, acido citrico o sostanze a base di acido citrico.
- Dopo ogni programma di servizio utilizzare i decalcificanti e i detergenti secondo le istruzioni e osservare le avvertenze di sicurezza.
- Per decalcificare o pulire utilizzare esclusivamente le apposite pastiglie. Sono state sviluppate appositamente per questa macchina per espresso automatica e si possono acquistare presso il servizio di assistenza clienti (vedere il capitolo Accessori).
- Non inserire mai le pastiglie decalcificanti o altri tipi di decalcificante nel cassetto del caffè macinato.
- Non interrompere mai il programma di servizio.
- Se un programma di servizio viene interrotto, ad esempio a causa di una caduta di corrente, procedere come indicato di seguito:
 - 1 Lavare il serbatoio dell'acqua.
 - 2 Aggiungere acqua fresca fino al contrassegno "max".
 - 3 Posizionare un recipiente sotto l'erogatore del caffè.
 - 4 Toccare il simbolo ✓.

Il programma di pulizia gira per circa 2 minuti.

Pulire il sistema latte


Pericolo di scottature!

Il sistema per il latte diventa molto caldo. Dopo l'utilizzo, prima di toccare l'apparecchio, lasciarlo raffreddare.

Avvertenza: Tutti i pezzi possono essere lavati anche in lavastoviglie.

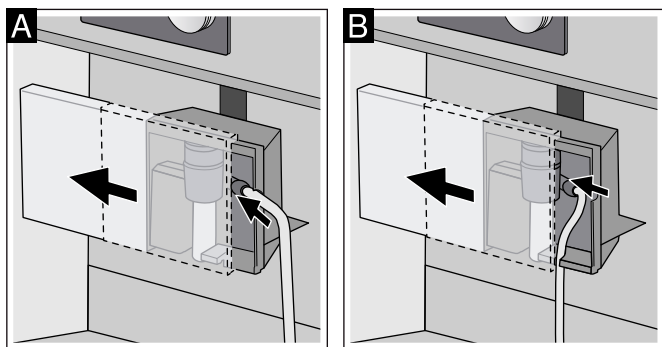
Sul sistema latte può essere effettuata automaticamente una pulizia preliminare (Breve lavaggio del sistema latte). Inoltre lo schiumatore deve essere smontato e pulito (Pulizia del sistema latte).

Lavaggio breve del sistema latte:

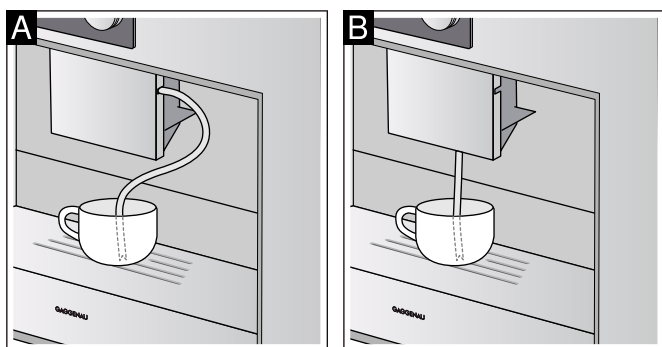
- 1 Ruotare il selettore funzioni su **S**.
- 2 Selezionare con il selettore "Programma lavaggio breve sistema latte" e confermare con .






- 3 Aprire lo sportellino scorrevole dell'erogatore caffè e collegare il tubo flessibile lungo e farlo fuoriuscire dall'apertura destra (A) oppure collegare il tubo flessibile corto e farlo fuoriuscire dall'apertura in basso (B). Chiudere lo sportellino scorrevole.



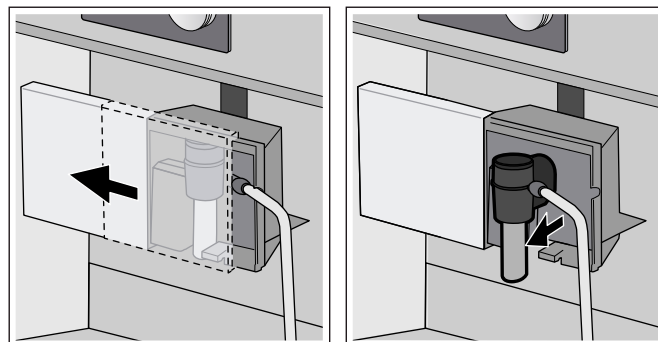
- 4 Collocare una tazza sotto lo schiumatore e inserire l'estremità del tubo flessibile lungo (A) o corto (B).



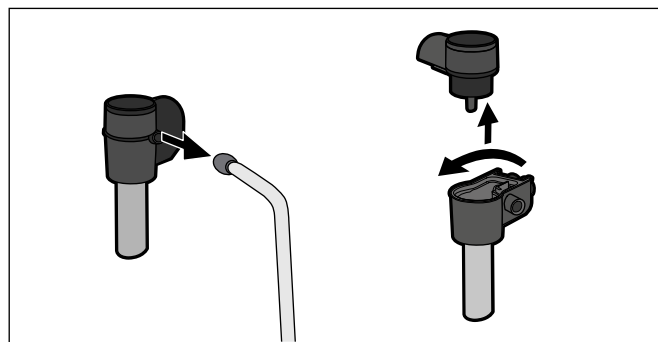
- 5 Confermare con  e avviare con . L'apparecchio pulisce in automatico il sistema latte. Il processo di risciacquo si conclude dopo 1 minuto circa.
- 6 Confermare con .
- 7 Vuotare la tazza e pulire il tubo flessibile.

Pulizia del sistema latte

- 1 Aprire lo sportellino scorrevole dell'erogatore caffè ed estrarre da davanti lo schiumatore.



- 2 Pulire lo scomparto dello schiumatore con un panno morbido.
- 3 Rimuovere il tubo flessibile. Ruotare l'elemento superiore in senso antiorario e rimuoverlo dall'elemento inferiore.



- 4 Pulire le singole parti con una soluzione di detersivo e un panno morbido oppure lavarle in lavastoviglie (cestello per posate).
- 5 Ricomporre i singoli componenti finché entrambe le tacche non coincidono. Quindi inserire lo schiumatore fino all'arresto nell'apparecchio.

Pulizia

Durata: ca. 7 minuti

Pulire l'unità di infusione prima dell'avvio del programma di servizio (vedere capitolo Pulizia dell'unità di infusione).

- 1 Ruotare il selettore funzioni su **S**.
- 2 Con il selettore, selezionare "Programma di pulizia".
- 3 Toccare il simbolo ✓.
Il programma di pulizia si avvia, le avvertenze sul display guidano attraverso lo svolgimento del programma.
- 4 Svuotare il raccogli gocce e il contenitore dei fondi di caffè. Al termine reinserirli.
- 5 Confermare con ✓ e avviare con ►.
Il programma di pulizia prosegue per ca. 1 minuto.
- 6 Inserire una pastiglia di pulizia nel cassetto del caffè macinato e richiudere il cassetto.
- 7 Confermare con ✓ e avviare con ►.
Il programma di pulizia prosegue per circa 6 minuti.
- 8 Svuotare il raccogli gocce e reinserirlo.
- 9 Toccare il simbolo ✓.

Il programma di pulizia è terminato. L'apparecchio è pronto per l'uso.

Decalcificare

Durata: ca. 25 minuti

Avvertenza: Se nel serbatoio dell'acqua è inserito un filtro, prima di avviare il programma di servizio è assolutamente necessario toglierlo e reinserirlo al termine del programma.

- 1 Ruotare il selettore funzioni su **S**.
- 2 Con il selettore, selezionare "Programma di decalcificazione".
- 3 Toccare il simbolo ✓.
Il programma di decalcificazione si avvia, le avvertenze sul display guidano attraverso lo svolgimento del programma.
- 4 Svuotare il raccogli gocce e il contenitore dei fondi di caffè. Al termine reinserirli.
- 5 Toccare il simbolo ✓.
- 6 Posizionare un contenitore con una capacità di 0,5 litri sotto lo schiumatore e inserire il tubo flessibile nel contenitore.
- 7 Toccare il simbolo ✓.

Avvertenze

- Se lo schiumatore non è inserito, compare il messaggio "Prego, inserire innesto schiuma". Applicare lo schiumatore e confermare con ✓.
- Se il filtro dell'acqua è attivato, compare il messaggio "Rimuovere il filtro dell'acqua". Rimuovere il filtro dell'acqua e confermare con ✓.

- 8 Riempire il serbatoio dell'acqua vuoto con acqua tiepida fino al contrassegno "calc" (0,5 l) e sciogliervi due pastiglie di decalcificante.
- 9 Confermare con ✓ e avviare con ►.
Il programma di decalcificazione dura ca. 24 minuti.
Avvertenza: Se la soluzione decalcificante è troppo poca nel serbatoio dell'acqua, compare il messaggio "Riempire il serbatoio dell'acqua con acqua e decalcificante". Riempire il serbatoio dell'acqua vuoto con acqua tiepida fino al contrassegno "calc" (0,5 l) e sciogliervi due pastiglie di decalcificante. Confermare con ✓. Il programma di decalcificazione riprende.
- 10 Dopo il messaggio sul display, lavare il serbatoio dell'acqua e aggiungere acqua pulita fino al contrassegno "max".
- 11 Confermare con ✓ e avviare con ►.
Il programma di decalcificazione prosegue per ca. 1 minuto ed esegue la pulizia.
- 12 Svuotare il raccogli gocce e reinserirlo.
- 13 Toccare il simbolo ✓.

Il programma di decalcificazione è terminato. Toccare il simbolo ✓. Se viene utilizzato un filtro, ora inserirlo nuovamente. L'apparecchio è pronto per l'uso.

Avvertenze

- Pulire l'apparecchio con un panno morbido e umido per rimuovere subito i residui della soluzione decalcificante, in quanto potrebbero corrodere la superficie.
- I nuovi panni spugna possono contenere sale. Il sale può portare alla formazione di ruggine, pertanto prima del loro utilizzo lavarli in modo accurato.

Pulizia e decalcificazione

Durata: circa 32 minuti

Il programma di pulizia e decalcificazione combina le singole funzioni di pulizia e decalcificazione. Se la scadenza di entrambi i programmi è vicina, la macchina per espresso automatica propone automaticamente questo programma di servizio.

Pulire l'unità di infusione prima dell'avvio del programma di servizio (vedere capitolo Pulizia dell'unità di infusione).

Avvertenza: Se nel serbatoio dell'acqua è inserito un filtro, prima di avviare il programma di servizio è assolutamente necessario toglierlo e reinserirlo al termine del programma.

- 1 Ruotare il selettore funzioni su **S**.
- 2 Con il selettore, selezionare "Programma di pulizia e decalcificazione".
- 3 Toccare il simbolo ✓.
Il programma di pulizia e decalcificazione si avvia, le avvertenze sul display guidano attraverso lo svolgimento del programma.
- 4 Svuotare il raccogli gocce e il contenitore dei fondi di caffè. Al termine reinserirli.
- 5 Toccare il simbolo ✓.
- 6 Posizionare un contenitore con una capacità di 0,5 litri sotto lo schiumatore e inserire il tubo flessibile nel contenitore.
- 7 Confermare con ✓ e avviare con ▶.
Il programma di pulizia e decalcificazione prosegue per ca. 1 minuto.
- 8 Inserire una pastiglia di pulizia nel cassetto del caffè macinato e richiudere il cassetto.
- 9 Toccare il simbolo ✓.
Avvertenza: Se il filtro dell'acqua è attivato, compare il messaggio "Rimuovere il filtro dell'acqua". Rimuovere il filtro dell'acqua e confermare con ✓.
- 10 Riempire il serbatoio dell'acqua vuoto con acqua tiepida fino al contrassegno "calc" (0,5 l) e sciogliervi due pastiglie di decalcificante.
- 11 Confermare con ✓ e avviare con ▶.
Il programma di pulizia e decalcificazione dura ca. 24 minuti.
Avvertenza: Se la soluzione decalcificante è troppo poca nel serbatoio dell'acqua, compare il messaggio "Riempire il serbatoio dell'acqua con acqua e decalcificante". Riempire il serbatoio dell'acqua vuoto con acqua tiepida fino al contrassegno "calc" (0,5 l) e sciogliervi due pastiglie di decalcificante. Confermare con ✓. Il programma di pulizia e decalcificazione prosegue.
- 12 Dopo il messaggio sul display, lavare il serbatoio dell'acqua e aggiungere acqua pulita fino al contrassegno "max".

- 13 Confermare con ✓ e avviare con ▶.
Il programma di pulizia e decalcificazione prosegue per ca. 7 minuti ed esegue il lavaggio.
- 14 Svuotare il raccogli gocce e reinserirlo.
- 15 Toccare il simbolo ✓.

Il programma di pulizia e decalcificazione è terminato. Toccare il simbolo ✓. Se viene utilizzato un filtro, ora inserirlo nuovamente. L'apparecchio è pronto per l'uso.

Avvertenze

- Pulire l'apparecchio con un panno morbido e umido per rimuovere subito i residui della soluzione decalcificante, in quanto potrebbero corrodere la superficie.
- I nuovi panni spugna possono contenere sale. Il sale può portare alla formazione di ruggine, pertanto prima del loro utilizzo lavarli in modo accurato.

Soluzione dei problemi più semplici

Problema	Causa	Rimedio
Messaggio sul display "Aggiungere chicchi". Anche se il serbatoio dei chicchi è pieno, l'apparecchio non macina i chicchi di caffè.	I chicchi non cadono nel macina-caffè (i chicchi troppo oleosi possono restare attaccati al serbatoio).	Eventualmente cambiare il tipo di caffè. Pulire il serbatoio dei chicchi di caffè vuoto con un panno asciutto.
L'apparecchio non eroga acqua calda.	Lo schiumatore o il relativo alloggiamento sono otturati.	Pulire lo schiumatore o il suo alloggiamento (vedere il capitolo <i>Pulizia del sistema latte</i>).
Schiuma scarsa o troppo liquida. Lo schiumatore non aspira il latte.	Lo schiumatore o il relativo alloggiamento sono otturati.	Pulire lo schiumatore o il suo alloggiamento (vedere il capitolo <i>Pulizia del sistema latte</i>).
	La valvola aria nell'alloggiamento dello schiumatore è bloccata.	Pulire delicatamente la valvola aria, ad esempio con un bastoncino di cotone; vedere le istruzioni brevi allegate.
	Latte non adatto.	Utilizzare latte con una percentuale di grasso minima dell'1,5%.
	Lo schiumatore non è montato correttamente.	Inumidire le parti dello schiumatore e rimontarle.
	L'apparecchio presenta incrostazioni di calcare.	Decalcificare l'apparecchio con 2 pastiglie decalcificanti, se necessario avviare il programma 2 volte.
Il caffè scende solo a gocce oppure non esce più caffè.	Il grado di macinatura è troppo fine. Il caffè macinato è troppo fine.	Regolare un grado di macinatura più grosso. Utilizzare un caffè macinato più grosso.
	L'apparecchio presenta incrostazioni di calcare.	Decalcificare l'apparecchio con 2 pastiglie decalcificanti, se necessario avviare il programma 2 volte.
Il caffè è privo di «crema» (strato superiore di crema).	Tipo di caffè non adatto.	Utilizzare una qualità di caffè che contenga una maggiore percentuale di chicchi Robusta.
	I chicchi di caffè non sono freschi di tostatura.	Utilizzare chicchi freschi.
	Il grado di macinatura non è adatto ai chicchi di caffè.	Regolare un grado di macinatura più fine.
Il caffè è troppo "acido".	Il grado di macinatura è troppo grosso. Il caffè macinato è troppo grosso.	Regolare un grado di macinatura più fine. Utilizzare un caffè macinato più fine.
	Tipo di caffè non adatto.	Utilizzare un caffè più tostato.
Il caffè è troppo "amaro".	Il grado di macinatura è troppo fine. Il caffè macinato è troppo fine.	Regolare un grado di macinatura più grosso. Utilizzare un caffè macinato più grosso.
	Tipo di caffè non adatto.	Cambiare tipo di caffè.
Messaggio sul display "Rivolgersi all'assistenza clienti".	Nell'apparecchio si è verificato un errore.	Rivolgersi all'assistenza clienti (vedere la brochure allegata "Service Worldwide").
Il filtro dell'acqua non resta incastrato nel serbatoio dell'acqua.	Il filtro dell'acqua non è fissato correttamente.	Tenendolo diritto, spingere con decisione il filtro dell'acqua nel collegamento del serbatoio.
I fondi di caffè non sono compatti e sono troppo bagnati.	Il grado di macinatura è troppo fine o troppo grosso. È stato utilizzato troppo poco caffè macinato.	Impostare un grado di macinatura più grosso o più fine oppure utilizzare due dosatori rasi di caffè macinato.
Messaggio sul display "Pulire unità di infusione".	Unità di infusione sporca.	Pulire l'unità di infusione.
	Troppo caffè macinato nell'unità di infusione.	Pulire l'unità di infusione. Utilizzare al massimo due dosatori di caffè macinato rasi.
	Il meccanismo dell'unità infusione si muove con fatica.	Pulire l'unità di infusione.

Problema	Causa	Rimedio
Forti differenze nella qualità del caffè o della schiuma del latte.	L'apparecchio presenta incrostazioni di calcare.	Decalcificare l'apparecchio con 2 pastiglie decalcificanti, se necessario avviare il programma 2 volte.
Presenza di gocce d'acqua sul fondo interno dell'apparecchio dopo aver tolto il raccogliocce.	Il raccogliocce è stato estratto troppo presto.	Attendere alcuni secondi prima di estrarre il raccogliocce dopo l'ultima erogazione di una bevanda.
Messaggio sul display "Temperatura troppo bassa".	Il sistema è troppo freddo.	Attendere che raggiunga la temperatura adatta. Il messaggio sparisce.
Messaggio sul display "Oscillazioni di tensione".	Sovratensione o sottotensione nell'impianto domestico.	Attendere alcuni minuti. Se il messaggio non scompare, far controllare l'impianto domestico.
Messaggio sul display "Lasciar raffreddare l'apparecchio".	L'apparecchio è troppo caldo.	Spegnere l'apparecchio per 30 minuti.
Messaggio sul display "Spegnere l'interruttore di alimentazione, riaccendere dopo 30 sec.!"	L'apparecchio è troppo caldo. Unità di infusione sporca.	Lasciare raffreddare l'apparecchio. Pulire l'unità di infusione.

Gaggenau Hausgeräte GmbH
Carl-Wery-Straße 34
81739 München
GERMANY
www.gaggenau.com

GAGGENAU



9001140710 it (951201)