

CM 450

Tam otomatik espresso makinesi

İçindekiler

Önemli güvenlik uyarıları	3
Çevre koruma	4
Çevre kurallarına uygun şekilde imha edilmesi	4
Cihazın tanıtımı	5
Standart ekipman	5
Montaj ve parçalar	6
Ekran ve kumanda elemanları	7
Fonksiyon seçme düğmesi pozisyonları	7
Semboller	7
Renkler ve görüntüleme	8
Ek bilgiler i ve i [®]	8
Aksesuarlar	8
Cihazın açılması ve kapatılması	9
Ana şalter	9
Boş mod	9
Cihazı aktif hale getirme	9
Makinenin başlatılması	10
Dilin ayarlanması	10
Su sertlik derecesinin ayarı	10
Cihazı çıkarma	11
Su filtresi	11
Su filtresi ile veya su filtresiz çalışması	11
Su filtresini yerleştirme	11
Su haznesinin ve kahve çekirdeği haznesinin doldurulması	12
İçeceklerin hazırlanması	13
İçecek seçimi	13
Taze çekilmiş kahve çekirdeklerinden kahve hazırlama	13
İki kupanın aynı anda hazırlanması	14
Kahve tozundan kahve hazırlama	14
Sütlü kahve hazırlama	15
Süt köpüğü ve sıcak süt hazırlama	16
Sıcak su hazırlanması	16
Öğütme inceliğini ayarlama	16
Kişisel içecekler	17
Çocuk kilidi	18
Çocuk kilidini etkinleştir	18
Çocuk kilidini devreden çıkarma	18
Temel ayarlar	19
Günlük bakım ve temizlik	21
Günlük bakım	21
Demleme ünitesinin temizlenmesi	21

Servis programları	22
Süt sisteminin temizlenmesi	23
Temizleme	24
Kireç çözme	24
Temizleme ve kireç çözme	25
Basit sorunların giderilmesi	26

Ürün, aksesuar, yedek parçalar ve hizmetler hakkında daha fazla bilgi için: www.gaggenau.com ve Online-Mağaza: www.gaggenau-eshop.com

⚠️ Önemli güvenlik uyarıları

Kullanma kılavuzunu lütfen dikkatlice okuyunuz, verilen bilgilere göre hareket ediniz ve ileride lazım olma ihtimalinden dolayı itinayla saklayınız! Cihazı başka birine verdiğiniz zaman, bu kullanma kılavuzunu da veriniz.

Bu cihaz, evde ya da ev ortamına benzer, ticari olmayan uygulamalarda küçük miktarlarda üretim için öngörülmüştür. Ev ortamına benzer mekanlardaki kullanım, örn. dükkanların, büroların, çiftlik veya çiftçilik işletmelerinin ve diğer sanayi işletmelerinin elemanlarının kullandığı mutfaklardaki kullanımı ve ayrıca pansiyonların, küçük otellerin ve benzeri mesken tertibatlarının misafirlerinin kullanımını kapsar.

Cihazı sadece normal oda sıcaklığında ve deniz seviyesinin en çok 2000 m üstünde bir rakımda kullanın.

Bu cihaz 8 yaşın altındaki çocuklar ve fiziksel, algısal veya mental yeteneklerinde eksiklikler olan, tecrübe veya bilgi eksikliği bulunan kişiler tarafından ancak, gözetim altında olmaları veya cihazın güvenli kullanımı hakkında bilgi sahibi olmaları veya olası tehlikeleri bilmeleri durumunda kullanılabilir. 8 yaşından küçük çocuklar cihazdan ve bağlantı hattından uzak tutulmalıdır ve cihazı kullanmalarına izin verilmemelidir. Çocukların cihazla oynaması yasaktır. 8 yaşından büyük ve gözetim altında olan çocuklar hariç, temizlik ve kullanıcı bakımı çalışmalarının çocuklar tarafından gerçekleştirilmesi yasaktır.

Elektrik çarpma tehlikesi!

- Cihaz sadece kurallara uygun şekilde monte edilmiş olan topraklamalı bir priz üzerinden, alternatif akımlı bir akım şebekesine bağlanabilir. Evinizdeki elektrik tesisatına ait koruyucu iletken sisteminin usulüne uygun şekilde takılmış olduğundan emin olun.
- Cihazı sadece tip etiketi üzerinde bildirilen bilgilere göre elektrik gerilimine bağlayınız ve çalıştırınız. Bu cihazın şebeke bağlantı kablosu hasar görürse, bu kablo müşteri hizmetlerimizden temin edebileceğiniz özel bir bağlantı kablosuyla değiştirilmelidir.

- Cihazı sadece, cihazın elektrik kablosunda ve cihazın kendisinde hasar yoksa kullanın. Arıza durumunda derhal elektrik fişini çekin veya elektriği kesin.
- Tehlikeleri önlemek amacıyla, cihazdaki onarımlar sadece yetkili servisimiz tarafından yapılmalıdır.
- Cihaz veya elektrik kablosu kesinlikle suya sokulmamalıdır..

Manyetizma tehlikesi!

Cihazda örneğin kalp pilleri veya insülin pompaları gibi elektronik implantları etkileyebilen kalıcı mıknatıslar bulunmaktadır. Elektronik implant taşıyan kişiler, cihaza ve çıkartıldığında aşağıdaki parçalar en az 10 cm mesafe bırakmalıdır.

Boğulma tehlikesi!

Çocukların ambalaj malzemeleri ile oynamasına izin vermeyiniz. Küçük parçaları güvenli biçimde muhafaza ediniz, yanlışlıkla yutulmaları mümkündür.

Yaralanma tehlikesi!

- Elinizi kahve öğütme düzeninin içine sokmayınız.
- Kapağı kapatırken parmaklarınıza dikkat ediniz.
- Cihazın hatalı kullanılması yaralanmalara yol açabilir.

Yanma tehlikesi!

Süt sistemi çok sıcaktır. Kullandıktan sonra soğumasını bekleyiniz ve sonra dokununuz.

Çevre kurallarına uygun şekilde imha edilmesi

Ambalaj malzemesini çevre kurallarına uygun şekilde imha ediniz.



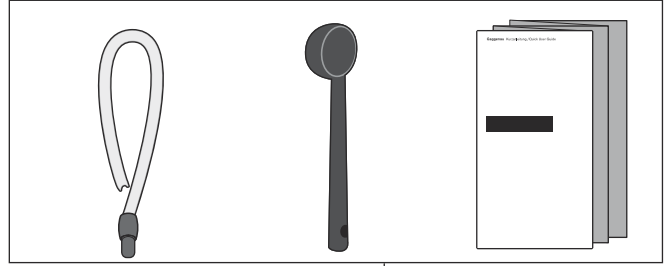
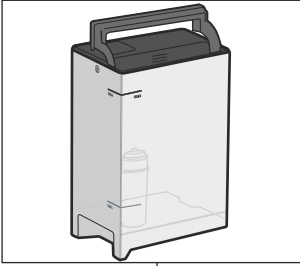
Bu cihaz, ömrünü doldurmuş elektrikli ve elektronik cihazlar ile ilgili Avrupa yönetmeliği 2012/19/EG'ye (waste electrical and electronic equipment – WEEE) uygun şekilde işaretlenmiştir.

Bu yönetmelik, eski cihazların geri alımı ve değerlendirilmesi ile ilgili AB-çapındaki uygulamaların çerçevesini belirtmektedir.

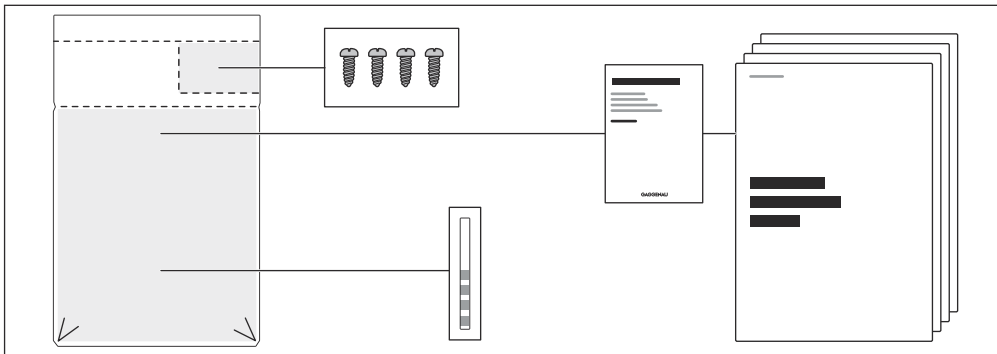
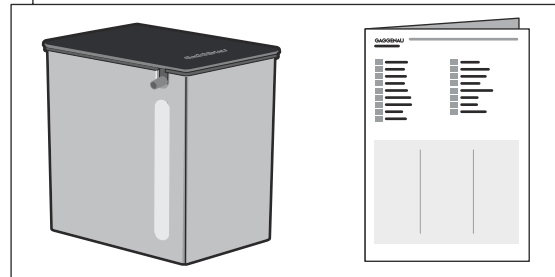
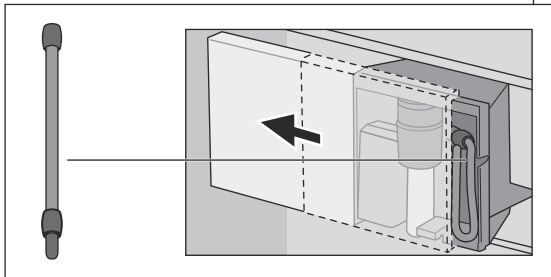
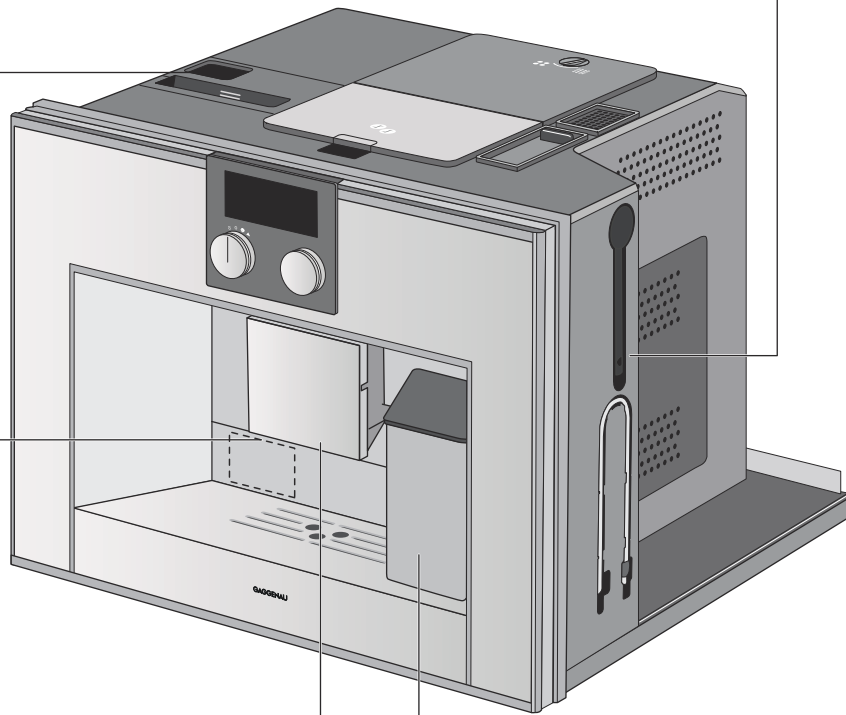
Cihazın tanıtımı

Burada yeni cihazınızı tanıyacaksınız. Sizlere kumanda bölümünü ve tek tek kumanda elemanlarını açıklayacağız. Sürgü sistemi ve aksesuarlar hakkında bilgi edineceksiniz.

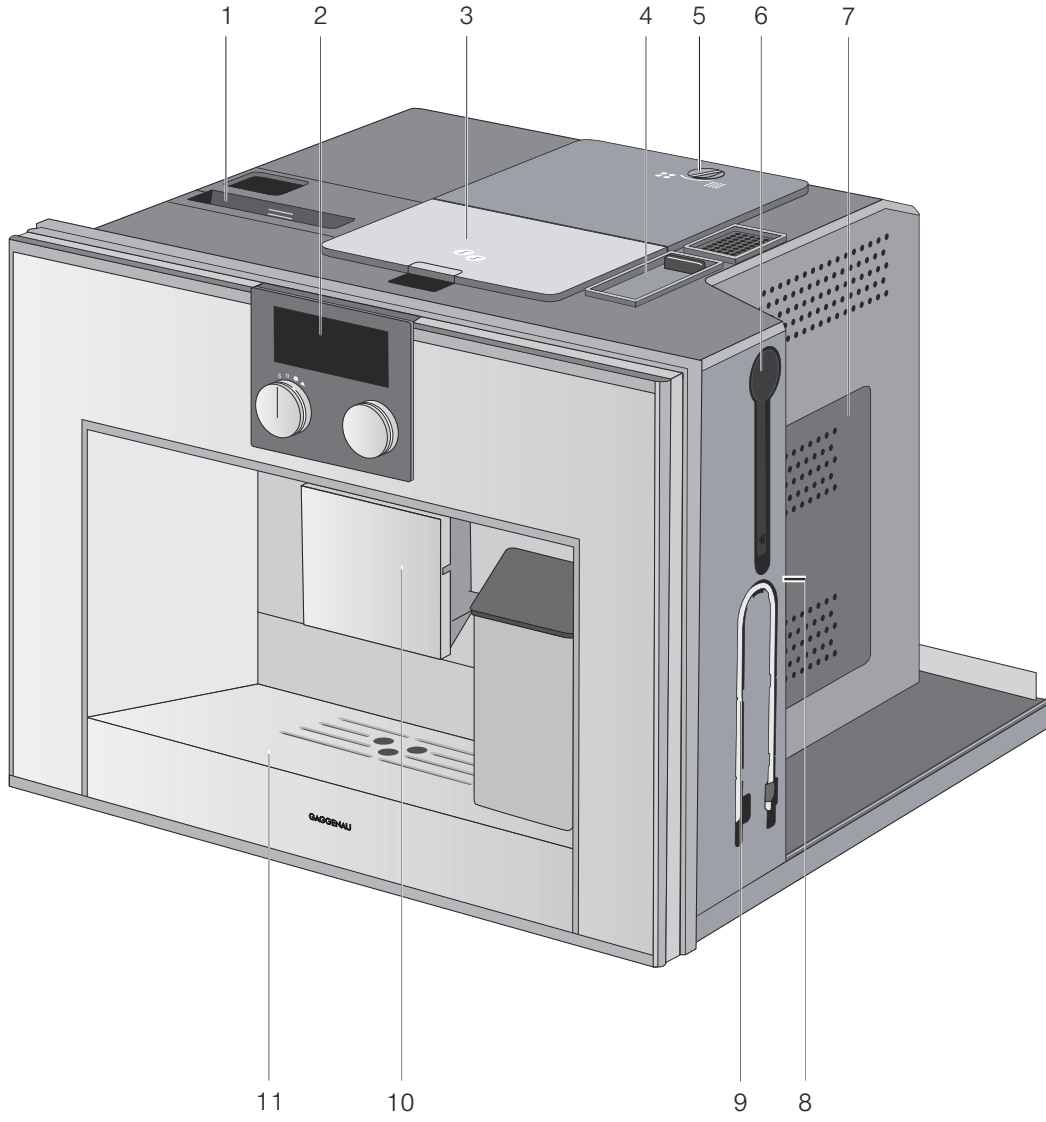
Standart ekipman



GAGGENAU	
E-Nr. CM.....	FD.... ..

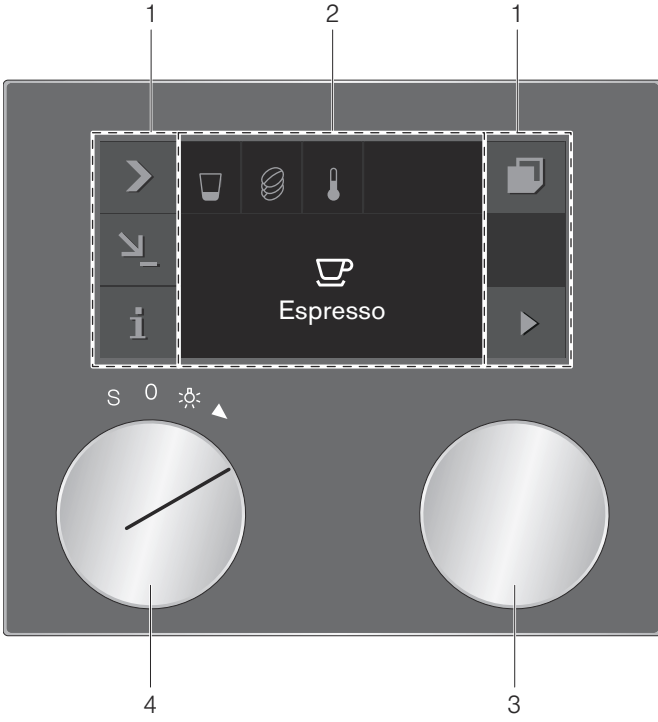


Montaj ve parçalar



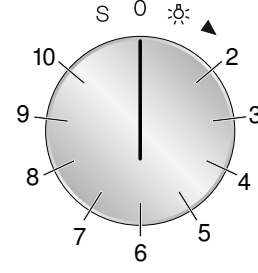
1	Kapaklı su haznesi
2	Ekran ve kumanda elemanları
3	Kahve çekirdeği kabı
4	Toz çekmecesı
5	Öğütme inceliđi ayarı
6	Ölçek kaşıđı için saklama bölmesi
7	Demleme ünitesi erişim kapısı
8	Hızlı başvuru kılavuzu için saklama bölmesi
9	Süt hortumu için saklama bölmesi
10	Yüksekliđi ayarlanabilir kahve çıkışı ve süt köpürtücü
11	Raf

Ekran ve kumanda elemanları



1	Kumanda bölümü	Bu alanlar dokunmaya duyarlıdır. İlgili fonksiyonu seçmek için bir sembole dokununuz.
2	Ekran	Ekran örn. güncel ayarları ve seçim imkanlarını gösterir.
3	Döner düğme	Döner düğme ile istediğiniz içeceği seçebilir ve diğer ayarları yapabilirsiniz.
4	Fonksiyon seçme düğmesi	Fonksiyon seçme düğmesi ile örneğin kayıtlı olan sevdiğiniz içecekleri veya temel ayarları çağırabilirsiniz.

Fonksiyon seçme düğmesi pozisyonları



Pozisyon	Fonksiyon
0	Sıfır konumu
☀	Işık
2	İçecek seçimi
3 - 10	Kişisel içecekler için hafıza alanları
S	Servis programları/temel ayarlar

Semboller

Aşağıdaki genel bakışta cihazınızı kullanırken sıklıkla karşılaşılabilecek sembollerini bulabilirsiniz.

Sembol	Fonksiyon
▶	Başlat
■	Durdur
✕	Sonlandırma
✓	Onaylayınız/Ayarları kaydediniz
>	Seçim oku
📄	Makineden çık
i	Ek bilgileri çağırınız
↘	Ayarların düzenlenmesi
🔒	Çocuk emniyeti

Renkler ve görüntüleme

Renkler

Farklı renkler, her defaya mahsus ayar durumlarında kullanıcıyı yönlendirmeye yarar.

Turuncu	İlk ayarlar Temel fonksiyonlar
Mavi	Temel ayarlar Temizleme
Beyaz	Ayarlanabilir değerler

Görüntüleme

Duruma göre sembollerin, değerlerin ve göstergelerin betimlemeleri değişir.

Zoom	Seçilmiş olan değerler ve semboller büyütülmüş olarak görülecektir.
Azaltılmış ekran göstergesi	Kısa süre sonra ekran göstergesi azaltılır ve sadece en önemli şeyler görüntülenir. Bu işlev fabrika çıkışı olarak temel ayarlarda etkinleştirilmiştir ve devre dışı bırakılabilir.



Ek bilgiler i ve i[®]

i sembolüne basarak ek bilgileri çağırabilirsiniz.

Çalışma sırasında örneğin o ana kadar alınan içecek sayısına ilişkin bilgileri edinebilirsiniz.





Fonksiyon seçme düğmesi **S** konumunda bulunuyorsa, örneğin cihazın ne zaman kirecinin çözülmesi veya temizlenmesi gerektiği ile su filtresinin ne zaman değiştirilmesi gerektiğine ilişkin bilgileri edinebilirsiniz. Bu bilgileri, örneğin kısa servis programlarını tercih etmek için kullanabilirsiniz.

Önemli işlem talimatları için **i[®]** sembolü görünür. Yeni mesajlar ilave olarak birkaç saniye süreyle ekranda görüntülenir. **i[®]** sembolüne dokunarak mesajların bir listesi görüntülenebilir. Gerekli işlemler yapıldığında ilgili mesaj söner.

Aksesuarlar

Tam otomatik espresso makinesi, aksesuar parçalarının ve hızlı başvuru kılavuzunun cihazda saklanması için bölmeler içerir. Bunlar, sağ tarafta bulunur ve cihaz erişim konumu 1'de bulunduğu anda erişilebilir (bkz. bölüm Cihazı çıkarma).

Makinede şu standart aksesuarlar yer alır:

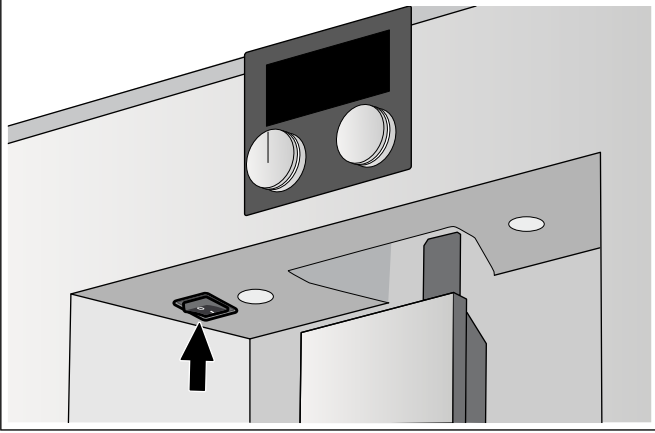
	Ölçek kaşığı Çekilmiş kahvenin doldurulması.
	Kısa süt hortumu Süt haznesinin bağlanması için. Kısa süt hortumu kahve çıkışında saklanabilir. Bunun için sürgülü kapağı sola doğru itin ve bağlanan hortumu uygun tutucuya tutturunuz.
	Uzun süt hortumu Süt kartonlarına ve süt şişelerine yerleştirmek için.
	Süt haznesi Hacim kapasitesi 0,7 litre.

Aşağıdaki aksesuarlar müşteri hizmetlerinden temin edilebilir:

- Su filtresi (Sipariş no.: 00467873)
- Temizleme tabletleri (Sipariş no.: 00311808)
- Kireç çözme tabletleri (Sipariş no.: 00310967)

Cihazın açılması ve kapatılması

Ana şalter



Ana şalter ile cihazı açıp kapatabilirsiniz.

Cihaz ana şalterden kapatıldığında akım beslemesi kesintiye uğrar.

Cihaz, 30 dakika sonra otomatik olarak kapanacak şekilde programlanmıştır. Bu zaman aralığı değiştirilebilir (bkz. Otomatik kapanma sistemi , Temel ayarlar başlığı altında).

Ana şalterden açıldığı zaman cihaz otomatik olarak durulamaya başlar. İstisna: Cihaz birkaç dakika öncesinde kapanır.

Bilgi: Çalışma sırasında ana şaltere basmayınız. Cihazı manüel olarak kapatmak istiyorsanız, cihazın otomatik olarak yıkaması için önce fonksiyon seçme düğmesini 0 konumuna getiriniz. Ardından ana şalteri kapatınız.

Boş mod

Fonksiyon seçme düğmesini 0 konumuna getirdiğinizde veya çocuk kilidi etkinleştirildiğinde cihaz dinlenme moduna geçer.

Dinlenme modunda göstergenin parlaklığı azalır.



Bilgiler

- Temel ayarlarda, dinlenme modu sırasında Gaggenau logosunun görüntülenip görüntülenmeyeceğini ayarlayabilirsiniz (bkz. bölüm Temel ayarlar).
- Gösterge parlaklığı, dikey bakış açısına bağlıdır. Göstergiyi temel ayarlar bölümündeki "Parlaklık" ayarı üzerinden düzenleyebilirsiniz.

Cihazı aktif hale getirme

Dinlenme modundan çıkmak için fonksiyon seçme düğmesini çeviriniz veya kumanda bölümüne basınız.

Şimdi istenilen fonksiyonu ayarlayabilirsiniz. Fonksiyonları nasıl ayarlayabileceğiniz konusunda ilgili bölümleri okuyunuz.

Bilgiler

- Etkinleştirmeden sonra uzun bir süre hiçbir ayar yapmazsanız dinlenme modu göstergesi yeniden görünür. Gösterge ışığı söner.
- Damlama kasesi yerleştirilmezse, cihaz açılmaz ve kahve çıkışından su akmaz. "Kapları yerleştiriniz" mesajı görünür. Bu mesaj, dinlenme modu sırasında damlama kasesi çekildiğinde de görünür. Damlama kasesi tekrar yerleştirildiğinde mesaj söner. Cihaz yeniden dinlenme modunda bulunur.

Makinenin başlatılması

Bilgi: Cihazı yalnızca donmayan alanlarda kullanınız. Cihaz 0 °C altındaki sıcaklıklarda taşınmışsa veya depolanmışsa, çalıştırmadan önce en az 3 saat beklemelisiniz.

Cihaz komple monte edilmiş ve kapatılmış olmalıdır.

Dilin ayarlanması

Bilgiler

- Dil seçimi, elektrik bağlantısından sonraki ilk çalıştırmada otomatik olarak görünür.
- Dili istediğiniz zaman değiştirebilirsiniz (bkz. bölüm Temel ayarlar).

- 1 Cihazı ana şalterden ayarlayınız. Ekranda ön ayarlı dil görünür.



- 2 Döner düğme ile istenilen ekran dilini seçiniz.
- 3 ✓ ile doğrulayınız.

Ayar kaydedilir.

Bilgi: Dil değiştirildiğinde sistem yeniden başlatılır, bu işlem birkaç dakika sürebilir.

Ekranda "Çalıştırma tamamlandı" görünür. ✓ ile onaylayınız. Cihaz dinlenme moduna geçer ve dinlenme modu göstergesi görünür. Cihaz şimdi kullanıma hazır.

Su sertlik derecesinin ayarı



Cihazın, kireç temizliğinin ne zaman yapılması gerektiğini zamanında bildirebilmesi için su sertliğinin doğru ayarlanması önemlidir. Su sertliği önceden kademe 4 olarak ayarlanmıştır. Evinizde su sertliğini gidermeye yönelik bir tesisat mevcutsa su sertliğini lütfen kademe 3 olarak ayarlayınız. Su sertliği, cihaz ile birlikte gönderilen test şeritleri kullanılarak tespit edilebilir veya yerel sular idaresinden öğrenilebilir.

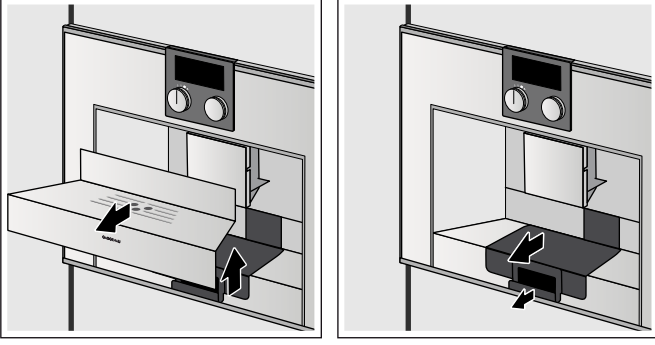
- 1 Cihaz ile birlikte gönderilen test şeridini kısa süreyle taze şebeke suyuna batırınız, suyu çekmesini sağlayınız ve bir dakika sonra sonucu okuyunuz.
- 2 Fonksiyon seçme düğmesini S konumuna çeviriniz.
- 3 Döner düğme ile "Temel ayarlar" bölümünü seçiniz ve ✓ sembolüne dokununuz.
- 4 Döner düğme ile "Water hardness" (Su sertliği) seçeneğini belirleyiniz.
- 5 _ sembolüne dokununuz.
- 6 Döner düğme ile ölçülen su sertliğini ayarlayınız.
- 7 ✓ ile onaylayınız.

Ayar, belleğe kaydedilmiştir. Temel ayarlardan çıkmak için X tuşuna basınız.

Cihazı çıkarma


Cihaz ankastre mobilyadan çıkarılabilir. Bunun için iki seçenek mevcuttur:

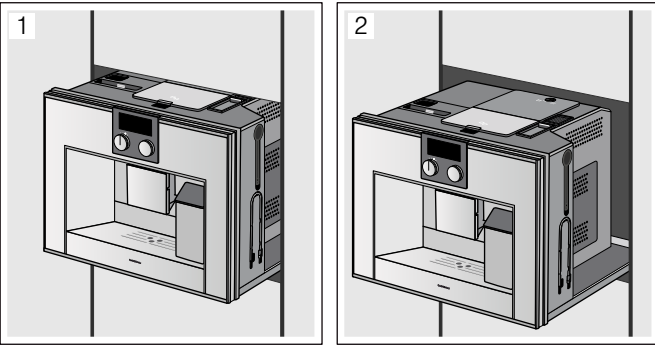
- Fonksiyon seçme düğmesini  ve 2 pozisyonuna çeviriniz ve  sembolüne dokununuz (Cihaz bunun için açılmış olmalıdır)
- veya -
- Raf yüzeylerini çıkarınız ve artık erişilebilir olan kolu çekiniz (Cihaz bunun için açılmamış olmalıdır)



Cihaz erişim konumu 1'de.

bu konumda su, kahve çekirdeği, kahve tozu ve temizlik/kireç çözme tabletlerini yükleyebilir ve ünitenin sağ tarafındaki aksesuarları ve özet talimatları alabilir veya yerine geri koyabilirsiniz.

Cihazı tamamen dışarı çekmek için,  sembolüne bir kez daha basınız ve cihazı elle erişim konumu 2'ye getiriniz veya tutacağı kullanarak makineyi tamamen dışarı çekiniz.






Erişim konumu 2'de demleme ünitesi çıkarılabilir ve öğütme derecesi ayarlanabilir. Ardından cihazı tekrar dayanak noktasına kadar ankastre mobilya içine itiniz.

Otomatik dışarı-kaydırma işlevi demleme işlemi süresince engellenir.

Su filtresi


Su filtresi ile veya su filtresiz çalışması

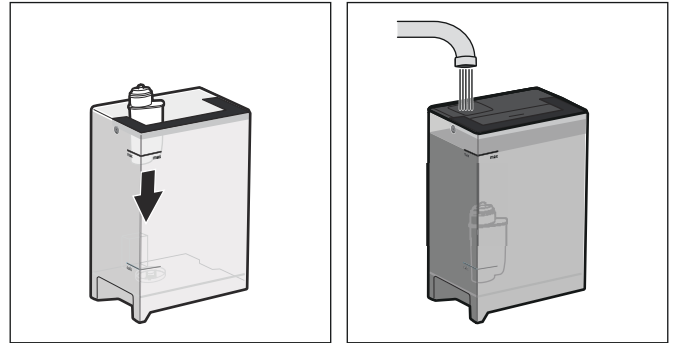
Cihazı su filtreli veya su filtresiz kullanabilirsiniz. Cihazın kireç çözme göstergesinin doğru çalışması için, su filtresinin kullanılıp kullanılmayacağına ilişkin temel ayarları yapmalısınız.




- 1 Fonksiyon seçme düğmesini **S**'ye çeviriniz.
- 2 Döner düğme ile "Temel ayarları"ı seçiniz.
- 3  sembolüne basınız.
- 4 Döner düğme ile "Su filtresi"ni seçiniz.
- 5  sembolüne basınız.
- 6 Döner düğme ile "Kullanılabilir"i (su filtreli) veya "Kullanılmaz"ı (su filtresiz) seçiniz.
- 7  ile doğrulayınız.
Ayar kaydedilir.
- 8 Temel ayarlar menüsünden çıkmak için **X** sembolüne dokununuz.


Su filtresini yerleştirme

Yeni su filtresi, yerleştirildikten sonra her zaman durulanmalıdır.

- 1 Fonksiyon seçme düğmesini **S**'ye çeviriniz.
- 2 Döner düğme ile "Su filtresi değişimi"ni seçiniz.
- 3  sembolüne basınız.
- 4 Su filtresini su haznesine yerleştiriniz ve hazneyi "max" işaretine kadar suyla doldurunuz.



- 5  sembolüne basınız.
- 6 Kahve çıkışının altında 0,5 litre hacim kapasiteli bir kap yerleştiriniz.
- 7  ile onaylayınız ve  ile başlatınız.

Su önce, temizlemesi için filtrenin içine ve ardından kaba gider. Durulama işleminden sonra  ile onaylayınız ve kabı boşaltınız; cihaz yeniden çalışmaya hazır hale gelir.

Filtrenin durulanmasıyla, aynı anda "Su filtresini değiştiriniz" göstergesi için ayar etkinleştirilir. "Lütfen su filtresini değiştiriniz" göstergesinde veya en geç iki ay sonra filtrenin etkisi artık kalmaz. Hijyenik nedenlerle ve cihazın kireçlenmemesi için (cihaz hasar görebilir) değiştirilmelidir.



Yeni filtreler müşteri hizmetlerinden temin edilebilir (bkz. bölüm "Aksesuarlar").

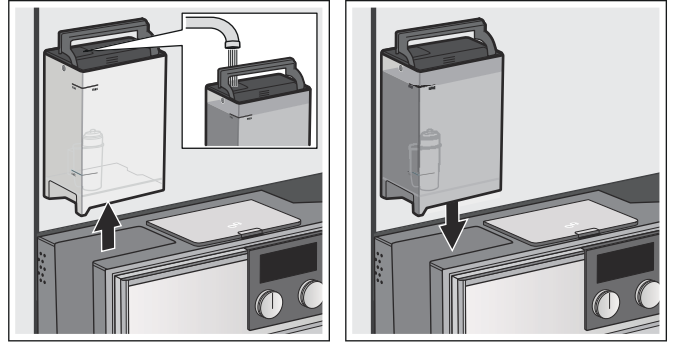
Su filtresine ilişkin ayrıntılı bilgiler ürünle birlikte verilen talimatlarından okunabilir.

Bilgi: Cihaz uzun süre (örneğin tatildeyken) kullanılmayacaksa, cihazı kullanmadan önce yerleştirilen filtre durulanmalıdır. Bunun için yalnızca bir kupa sıcak su alınız.

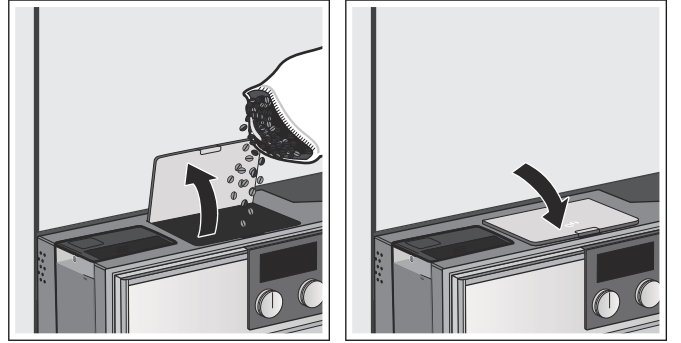
Su haznesinin ve kahve çekirdeği haznesinin doldurulması

Cihazınızla taze çekilmiş kahve çekirdeklerinden veya kahve tozundan kahve hazırlayabilirsiniz. Kahve çekirdeklerini kahve haznesinde birkaç gün boyunca aroması kaybolmadan tutabilirsiniz. Kahve tozunu her zaman içecek hazırlamadan hemen önce doldurunuz (bkz. Kahve tozundan kahve hazırlama).

- 1 Cihazı ana şalterden ayarlayınız.
- 2 Fonksiyon seçme düğmesini  konumuna çeviriniz.
- 3  sembolüne basınız. Cihaz erişim konumu 1'e gidiyor.
- 4 Su haznesini çıkarınız ve taze, soğuk asitsiz suyla doldurunuz. Su haznesini yeniden yerleştiriniz.



- 5 Çekirdek kahve haznesi kapağını açınız, kahve çekirdeklerini doldurunuz ve kapağı yeniden kapatınız.



Bilgi: Donmuş, karamelize veya diğer şekerli katkılarla işlenen kahve çekirdekleri demleme ünitesini tıkar. Yalnızca temiz Espresso veya tam otomatik kahve çekirdeği karıştırıcılarını kullanınız.











- 6 Cihazı dayanak noktasına kadar ankastre mobilya içine itiniz.

İçeceklerin hazırlanması




İçecek seçimi

Bilgiler

- İlk kullanımdan sonra veya cihaz uzun süre kullanılmadıysa, ilk kahve kupasında tam aroma alınamayabilir.
- Cihaz çalıştırıldıktan sonra ince gözenekli ve kararlı "Crema" birkaç kupa alındıktan sonra sürekli olarak elde edilir.
- Cihaz fabrika çıkışı olarak optimum çalışma için standart ayarlarla ön programlıdır.

	Espresso	Konsantre kahve. Küçük, kalın duvarlı kupalarla servis edilmesi önerilir. Kupaları sıcak su ile önceden ısıtınız.
	2x Espresso	İki kupa Espressonun aynı anda hazırlanması. Kupaları kahve çıkışının altına yan yana yerleştiriniz.
	Kahve	Kahve
	2x Kahve	İki kupa kahvenin aynı anda hazırlanması. Kupaları kahve çıkışının altına yan yana yerleştiriniz.
	Sıcak su	Çay gibi sıcak içeceklerin veya kupaların hazırlanması için ön ısıtma yapınız.
	Süt köpüğü	Sütlü kahve spesiyallerinin hazırlanması için.
	Sıcak süt	İçecek olarak veya özel kahvelerle birlikte.
	Sütlü kahve	½ Kahve + ½ Süt; geniş bir kupada servis edilmesi önerilir.
	Latte Macchiato	eşit miktarda espresso ve süt köpüğü; üzerine süt eklenir; uzun bardakta servis edilmesi önerilir.
	Cappuccino	1/3 Espresso + 1/3 süt + 1/3 süt köpüğü; bir kupada servis edilmesi önerilir.

İçecek türüne göre diğer seçenekleri belirleyebilirsiniz:

	Miktar	Küçük - Normal - Büyük
	Kahve sertliği	Hafif - normal - sert - çok sert - ekstra sert; süt köpüğü, ılık süt ve sıcak su için kullanılamaz
	Sıcaklık	Sıcak - çok sıcak - ekstra sıcak; süt köpüğü ve ılık süt için kullanılamaz

Bilgi: Bazı ayarlarda kahve iki adımda hazırlanır ("aroma fonksiyonu"; "2x" göstergesi ile gösterilir). İşlem tamamen bitene kadar bekleyiniz.

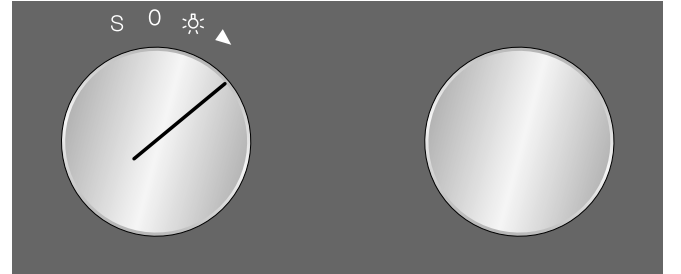
Aroma fonksiyonu

Kahve ne kadar uzun süre demlenirse, acı maddeler istenmeyen aromalar da o kadar çok çözülür. Bu, kahvenin lezzetli ve sağlıklı olmasını da etkiler. Bu nedenle çok sert kahveler için cihazınızda özel aroma fonksiyonu bulunur. Hazırlanan miktarın yarısından sonra kahve yeniden çekilir ve demlenir, böylece yalnızca lezzetli ve alıştığınız aroma maddeleri çözünmüş olur.

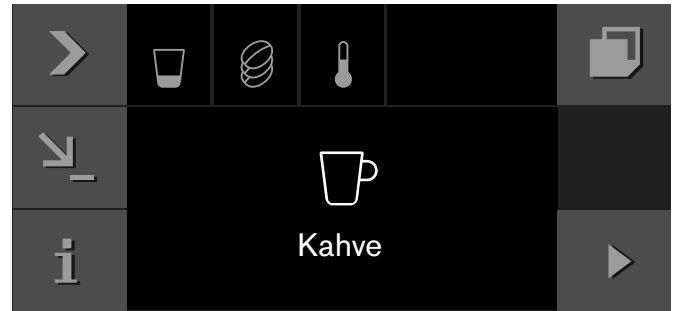
Taze çekilmiş kahve çekirdeklerinden kahve hazırlama

Cihaz açık olmalıdır. Su haznesi ve çekirdek kahve haznesi doldurulmuş olmalıdır.

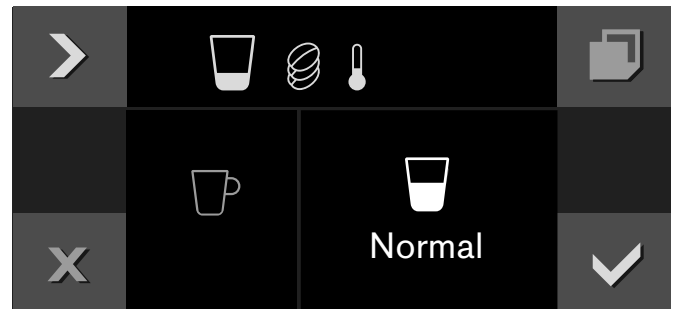
- 1 Fonksiyon seçme düğmesini 2 konumuna döndürünüz.



- 2 Döner düğme ile istediğiniz içeceği seçiniz, örn. Kahve.

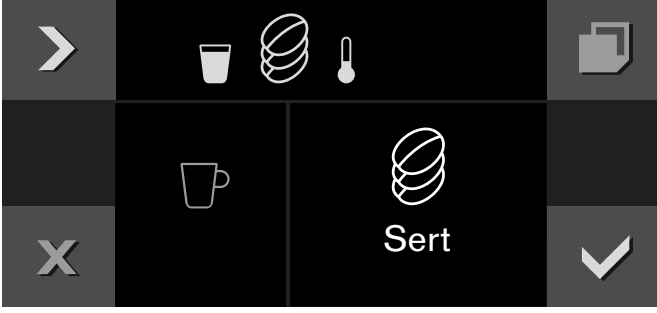


- 3 Kahve çıkışının altına bir kupa yerleştiriniz.
- 4 > sembolüne basınız.
- 5 Döner düğme ile miktarı ayarlayınız.



6 ➤ sembolüne basınız.

7 Döner düğme ile kahve sertliğini ayarlayınız.



8 ➤ sembolüne basınız.

9 Döner düğme ile sıcaklığı ayarlayınız.



10 ✓ ile ayarlarını onaylayınız.

11 ▶ ile başlatınız.

İçecek demlenir ve kupaya akmaya başlar.

Bilgiler

- Alma sırasında ■ sembolü görüntülenir. Hazırlamayı durdurmak için bu sembole dokununuz.
- ↘_ sembolü ile geçerli içeceği seçebilirsiniz: ↘_ sembolüne dokununuz, fonksiyon seçme düğmesini boş bir hafıza alanına döndürünüz, girişleri yapınız (bkz. bölüm Kişisel içecekler).

İki kupanın aynı anda hazırlanması

- 1 Fonksiyon seçme düğmesini 2 konumuna döndürünüz.
- 2 İçecek düğmesi ile "2x Kahve" veya "2x Espresso" seçiniz.
- 3 Her iki kahve çıkışının altında iki kupa yerleştiriniz.
- 4 ▶ ile başlatınız.
- veya -
önce ➤ dokununuz, döner düğme ile miktarı, kahve sertliğini ve sıcaklığını ayarlayarak ✓ ile onaylayınız.

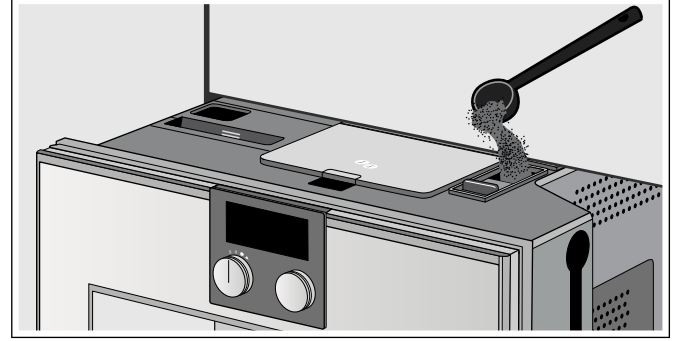
Seçilen içecek demlenir ve ardından kupalara doldurulur.

Bilgi: Kahve iki adımda hazırlanır. İşlem tamamen bitene kadar bekleyiniz.

Kahve tozundan kahve hazırlama

Cihaz açık ve su haznesi dolu olmalıdır.

- 1 Fonksiyon seçme düğmesini 2 konumuna döndürünüz.
- 2 Cihazı ankastre mobilyaya yerleştiriniz (bkz. bölüm Cihazı çıkarma).
- 3 Ölçek kaşığı çıkarınız ve iki ölçek kaşığı kahve tozunu toz çekmecesine doldurunuz. Toz çekmecelerini kapatınız.



Bilgi: Kahve tozu çekmecesine kahve çekirdeği veya hazır kahve koymayınız.

- 4 Cihazı dayanak noktasına kadar ankastre mobilya içine itiniz.
- 5 Döner düğme ile istediğiniz içeceği seçiniz (kahve tozundan yapılan içecekler — sembolü ile gösterilir).
- 6 Kahve çıkışının altına bir kupa yerleştiriniz.
- 7 ➤ sembolüne basınız.
- 8 Döner düğme ile miktarı ayarlayınız.
- 9 ➤ sembolüne basınız.
- 10 Döner düğme ile sıcaklığı ayarlayınız.
- 11 ✓ ile ayarlarını onaylayınız.
- 12 ▶ ile başlatınız.

İçecek demlenir ve kupaya akmaya başlar. Bir bardak daha hazırlamak için, yeniden kahve tozu koyunuz ve işlemi tekrarlayınız.

Bilgiler

- Alma sırasında ■ sembolü görüntülenir. Hazırlamayı durdurmak için bu sembole dokununuz.
- Eğer kahve 90 saniye içinde akmaya başlamazsa, demleme haznesi taşmayı önlemek için otomatik olarak kendini boşaltır.
- Kahve tozu ile hazırlama sırasında aroma fonksiyonu kullanılmaz ve aynı anda iki bardak hazırlamak mümkün değildir.

Sütlü kahve hazırlama

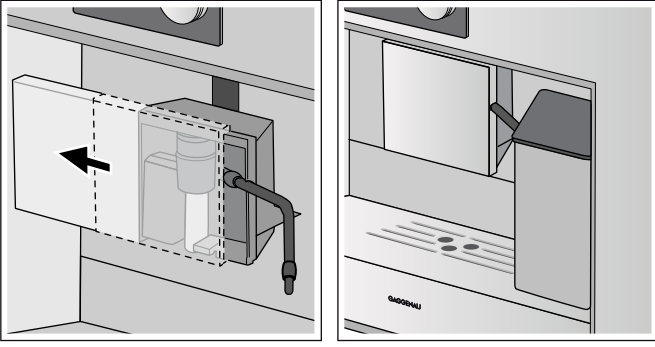
⚠ Yanma tehlikesi!

Süt sistemi çok sıcaktır. Kullandıktan sonra soğumasını bekleyiniz ve sonra dokununuz.

Sütü ürünle birlikte verilen süt haznesine doldurabilir veya sütü doğrudan süt kartonundan alabilirsiniz.

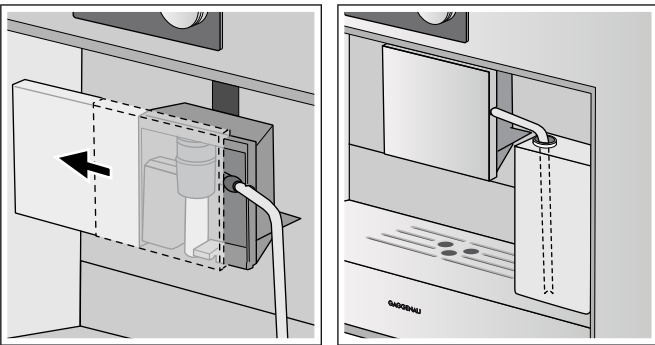
Süt haznesini kullanması:

- Kahve çıkışı tam aşağıya itiniz.
- Kahve çıkışının sürgülü kapağını sola doğru itiniz.
- Kısa süt hortumunu sağdaki açıklıktan dışarı uzatınız ve sürgülü kapağı tekrar kapatınız.
- Süt haznesini kahve çıkışının üstüne veya hemen yanına yerleştiriniz ve süt hortumunu süt haznesinin üstüne bağlayınız.



Süt kartonunun veya başka kabın kullanılması:

- Kahve çıkışı tam aşağıya itiniz.
- Kahve çıkışının sürgülü kapağını sola doğru itiniz.
- Cihazı çıkarınız (bkz. bölüm Cihazı çıkarma), sağdaki bölmede yer alan uzun süt hortumunu çıkarınız ve cihazı yeniden içeri itiniz.
- Süt hortumunu süt köpürtücüye bağlayınız.
- Hortumu sağdaki açıklıktan dışarı uzatınız ve sürgülü kapağını tekrar kapatınız.
- Süt kartonunu süt çıkışının hemen yanına yerleştiriniz. Süt hortumunu süt kartonuna itiniz. Süt hortumunun dişli ucu sütün içine girmelidir.



İçecek hazırlama:

Cihaz açılmış olmalıdır. Su haznesi ve çekirdek kahve haznesi dolu olmalıdır.

- 1 Fonksiyon seçme düğmesini 2 konumuna çeviriniz.
- 2 Döner düğme ile Latte Macchiato, Cappuccino veya Caffè Latte (Sütlü Kahve) seçeneğini belirleyiniz. Kahve tozundan içecek seçmek için öncelikle toz çekmeceğini doldurunuz.
- 3 Kahve çıkışının altına bir fincan veya bardak yerleştiriniz.
- 4 ▶ ile başlatınız.
- veya -
Öncelikle > sembolüne dokununuz, döner düğme ile kahvenin miktarını, sertliğini ve sıcaklığını ayarlayınız ve ✓ ile onaylayınız.

Önce süt emilir ve hazırlanır, ardından da kahve demlenir.

Bilgiler

- Alma sırasında ■ sembolü görüntülenir. Hazırlamayı durdurmak için bu sembole dokununuz.
- ↘ sembolü ile geçerli içeceği seçebilirsiniz: ↘ sembolüne dokununuz, fonksiyon seçme düğmesini boş bir hafıza alanına döndürünüz, girişleri yapınız (bkz. bölüm Kişisel içecekler).
- Kurumuş süt kalıntılarının temizlenmesi zordur, bunun için her kullanımdan sonra mutlaka süt sistemini temizleyiniz (bkz. bölüm "Süt sisteminin temizlenmesi").

Süt köpüğü ve sıcak süt hazırlama

⚠ Yanma tehlikesi!

Süt sistemi çok sıcaktır. Kullandıktan sonra soğumasını bekleyiniz ve sonra dokununuz.

İçecek hazırlama:
Cihaz açılmış olmalıdır.

- 1 Fonksiyon seçme düğmesini 2 konumuna çeviriniz.
- 2 Süt hortumunu takınız (bkz. Sütlü kahve hazırlama bölümü).
- 3 Döner düğme ile "Milk froth" (Süt köpüğü) veya "Warm milk" (Sıcak süt) seçeneğini belirleyiniz.
- 4 Kahve çıkışının altına bir fincan veya bardak yerleştiriniz.
- 5 ➤ sembolüne dokununuz.
- 6 Döner düğme ile miktarı ayarlayınız.
- 7 ✓ sembolü ile ayarları onaylayınız.
- 8 ▶ ile başlatınız.

Süt emilir ve ardından fincana veya bardağa akıtılır.

Bilgiler

- Alma sırasında ■ sembolü görüntülenir. Hazırlamayı durdurmak için bu sembole dokununuz.
- ↘ sembolü ile geçerli içeceği seçebilirsiniz: ↘ sembolüne dokununuz, fonksiyon seçme düğmesini boş bir hafıza alanına döndürünüz, girişleri yapınız (bkz. bölüm Kişisel içecekler).
- Kurumuş süt kalıntılarının temizlenmesi zordur, bunun için her kullanımdan sonra mutlaka süt sistemini temizleyiniz (bkz. bölüm "Süt sisteminin temizlenmesi").

Sıcak su hazırlanması

⚠ Yanma tehlikesi!

Süt sistemi çok sıcaktır. Kullandıktan sonra soğumasını bekleyiniz ve sonra dokununuz.

Cihaz açık ve su haznesi dolu olmalıdır.

- 1 Fonksiyon seçme düğmesini 2 konumuna döndürünüz.
- 2 Döner düğme ile "Sıcak su"yu seçiniz.
- 3 Kahve çıkışının altına bir kupa veya bardak yerleştiriniz.
- 4 ➤ sembolüne basınız.
- 5 Döner düğme ile miktarı ayarlayınız.
- 6 ➤ sembolüne basınız.
- 7 Döner düğme ile sıcaklığı ayarlayınız.
- 8 ✓ ile doğrulayınız.
- 9 ▶ ile başlatınız.

Su kaynatılır ve kupaya veya bardağa boşaltılır.

Bilgiler

- Alma sırasında ■ sembolü görüntülenir. Hazırlamayı durdurmak için bu sembole dokununuz.
- ↘ sembolü ile geçerli içeceği seçebilirsiniz: ↘ sembolüne dokununuz, fonksiyon seçme düğmesini boş bir hafıza alanına döndürünüz, girişleri yapınız (bkz. bölüm Kişisel içecekler).

Öğütme inceliğini ayarlama

⚠ Yaralanma tehlikesi!

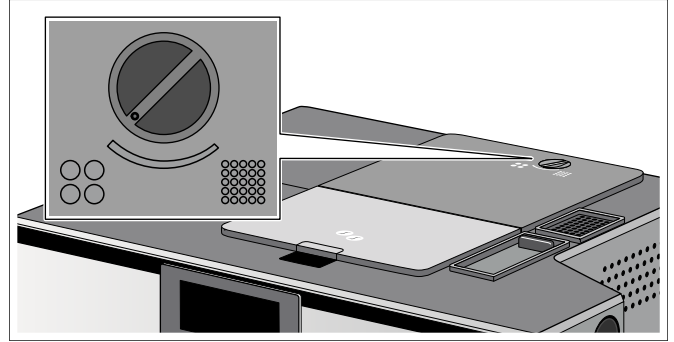
Elinizi kahve öğütme düzeninin içine sokmayınız.

Kahve tozu için tercih ettiğiniz incelik ayarını öğütme kadranını kullanarak belirleyebilirsiniz.

Dikkat!

Cihaz hasar görebilir! Öğütme derecesini yalnızca öğütme düzeni çalışırken ayarlayınız!

Öğütme düzeni çalışırken döner düğmeyi ince öğütme derecesi ve kalın öğütme derecesi arasında ayarlayınız.



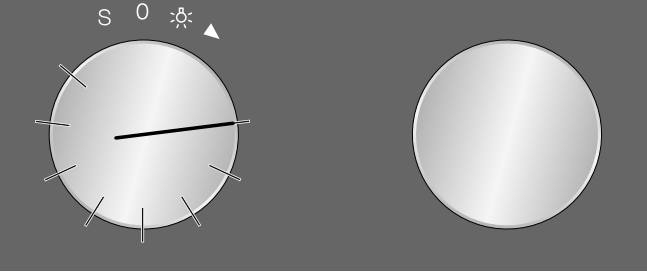
Bilgiler

- Yeni ayar ancak kahve kupasından sonra fark edilebilir.
- Koyu kavrulmuş kahve çekirdeklerinde daha ince, daha açık kahve çekirdeklerinde daha kalın bir öğütme derecesi ayarlayınız.

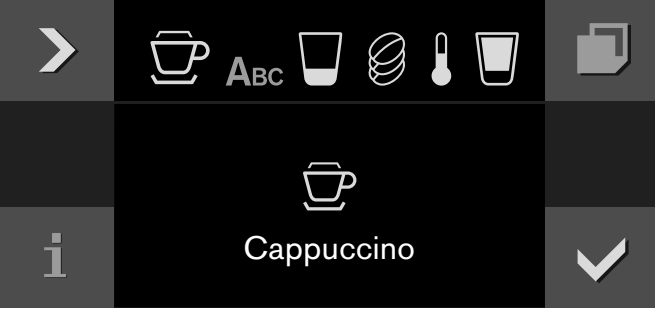
Kişisel İçecekler

8 adete kadar farklı özel içeceğin hazırlama talimatlarını belirleyip belleğe kaydedebilirsiniz.

- 1 Fonksiyon seçme düğmesini 8 hafıza alanına ayarlayınız.



- 2 _ sembolüne basınız.
- 3 sembolü ile arka arkaya istenen içecek, dolun kapasitesi, kahve sertliği, sıcaklık ve kahve-süt oranını seçiniz ve döner düğme ile ayarları yapınız.



- 4 "ABC" başlığı altına içeceğin ismini giriniz.

Döner düğme Harfleri seçiniz

Yeni bir kelime her zaman büyük harflerle başlar.

A^ä kısa tıklama: İmleç sağa
uzun tıklama: Çift noktaya veya ek karaktere geç
iki kere tıklama: Değişikliği uygula

Ä kısa tıklama: İmleç sağa
uzun tıklama: Normal işarete geç
iki kere tıklama: Değişikliği uygula

Harfleri sil



- 5 ile kaydederek veya ile iptal ederek menüden çıkınız.

- 6 ile başlatınız.

İçecek seçimine göre önce kahve çekirdekleri çekilir, ardından süt hazırlanır ve kahve demlenir.

Bilgiler

- Alma sırasında sembolü görüntülenir. Hazırlamayı durdurmak için bu sembole dokununuz.
- İsimlerin girilmesi için Latince harfler, belirli ek karakterler ve sayılar mevcuttur.

Çocuk kilidi

Çocukların fırını yanlışlıkla çalıştırmamaları için bir çocuk emniyeti bulunmaktadır.

Bilgiler

- Çocuk emniyetini temel ayarlar içinde "kullanılabilir" olarak ayarlamanız gereklidir (bkz. 'Temel ayarlar' bölümü).
- Çocuk emniyeti etkinleştirilmişken bir elektrik kesintisi yaşanırsa, şebeke gerilimi yeniden sağlandığında çocuk emniyetinin etkinliği kaldırılmış olabilir.

Çocuk kilidini etkinleştir

Ön koşul:

Fonksiyon seçme düğmesi 0'da duruyor.

🔒 sembolüne en az 6 saniye boyunca dokununuz.



Çocuk emniyeti etkinleştirildi. 🔒 sembolü ekranın üst tarafında görüntülenir.

Çocuk kilidini devreden çıkarma

Ön koşul:

Fonksiyon seçme düğmesi 0'da duruyor.

🔓 sembolüne en az 6 saniye boyunca dokununuz.



Çocuk emniyeti etkin değildir. Cihazı her zamanki gibi ayarlayabilirsiniz.













Temel ayarlar

Temel ayarlarda cihazınızı kendi ihtiyaçlarınıza göre ayarlayabilirsiniz.

- 1 Fonksiyon seçme düğmesini **S** konumuna çevirin.
- 2 Döner düğmeyle "Temel ayarlar" seçimini yapın.
- 3 ✓ sembolüne dokunun.
- 4 Döner düğmeyle istenilen temel ayarı seçin.

- 5 _ sembolüne dokunun.
- 6 Döner düğmeyle temel ayarı yapın.
- 7 ✓ ile kaydedin ya da X ile iptal edin ve anlık temel ayarı terk edin.
- 8 Temel ayarlar menüsünden çıkmak için fonksiyon seçme düğmesini **0** konumuna çevirin.

Değişiklikler kaydedilmiştir.

Temel ayar	Mevcut ayarlar	Açıklama	
	Parlaklık	Kademeler 1, 2, 3, 4, 5*, 6, 7, 8	Ekran parlaklığının ayarlanması
	Dinlenme modu	Logolu* / Logosuz	GAGGENAU logolu veya logosuz dinlenme modu göstergesi
	Ekran göstergesi	Azaltılmış* / Standart	'Azaltılmış' ayarında ekranda kısa süreyle sadece en önemli bilgiler görüntülenir.
	Dokunmatik alan rengi	Gri* / Beyaz	Dokunmatik alandaki sembollerin renklerini seçiniz
	Dokunma alanı - ses türü	Ses 1* / Ses 2 / Kapalı	Bir dokunmatik alana basıldığında çıkacak sinyal sesini seçiniz
	Dokunma alanı - ses şiddeti	Kademeler 1, 2, 3, 4, 5*, 6, 7, 8	Dokunmatik alan ton şiddetini ayarlayınız
	Aydınlatma	Aydınlatma seçenekleri 1*-7	○ Işık kapalı ● Işık açık ^ Yalnızca içecek alındığında ışık açık
	Dolum kapasitesi	+/- 5 ila 50 ml	Dolum kapasitenin istenen kupa büyüklüğüne göre ayarlanması. Önce içeceği seçiniz ve ardından dolum kapasitesini ayarlayınız.
	İçecek türleri düz metin göstergesi	Açık* / Kapalı	İçecek adlarını görüntüleme açık veya kapalı. Kapalı: Yalnızca sembol görüntülenir.
	Otomatik kapanma sistemi	5 dakika - 12 saat	Cihazın otomatik olarak durulacağı ve kapanacağı zamanın ayarlanması.
	Su filtresi	Mevcut / Mevcut değil*	Mevcut : Cihazı su filtresi ile çalıştırınız. Mevcut değil: Cihazı su filtresiz çalıştırınız.
	Su sertlik derecesi	1-4*	Ürünle birlikte verilen test şeritlerini kısa süreli olarak taze, şebeke suyuna daldırarak kurutunuz ve bir dakika sonra sonucu okuyunuz. Ölçülen su sertlik derecesini ayarlayınız.

* Fabrika ayarı



Dil

Almanca* / Fransızca / İtalyanca / İspanyolca / Portekizce / Hollandaca / Danimarkaca / İsveççe / Norveççe / Fince / Yunanca / Türkçe / Rusça / Lehçe / Çekçe / Slovence / Slovakça / Arapça / İbranice / Japonca / Kkorece / Tay dili / Çince / İngilizce ABD / İngilizce

Metin göstergesi için dilin seçilmesi

Bilgi: Dil değiştirildiğinde sistem yeniden başlatılır, bu işlem birkaç dakika sürebilir. Daha sonra temel ayar menüsü kapanır.



Fabrika ayarları

Cihazın fabrika ayarlarına geri alınması

Soru: "Tüm kişisel ayarlar silinsin ve cihaz fabrika ayarlarına geri alınsın mı?" ✓ ile onaylayınız veya ✗ ile iptal ediniz.

Bilgi: Fabrika ayarlarına dönerken kişisel içecekler de silinir.

Fabrika ayarlarına geri döndükten sonra "İlk ayarlar" menüsüne gidilir.



Tanıtım modu

Açık / Kapalı*

Sadece tanıtım amaçlıdır. "Kapalı" ayarı, normal çalışma için etkinleştirilmiş olmalıdır. Ayarlama yalnızca cihaz açıldıktan sonraki ilk 3 dakika içinde mümkündür.



Çocuk emniyeti

Kullanılamaz* / Kullanılabilir

Kullanılabilir: Çocuk emniyeti etkinleştirilebilir (bkz. 'Çocuk emniyeti' bölümü).

* Fabrika ayarı

Günlük bakım ve temizlik

Günlük bakım

Her açıldıktan veya 0 konumuna döndürüldükten sonra cihaz otomatik olarak kendini durular. İstisna: Cihaz birkaç dakika önce kapatılmışsa veya 0 konumuna döndürülmeden önce kahve alınmışsa.

⚠ Elektrik çarpma tehlikesi!

Temizlemeden önce cihazı ana şalter ile kapatınız. Buharlı temizleyici kullanmayınız.

Dikkat!

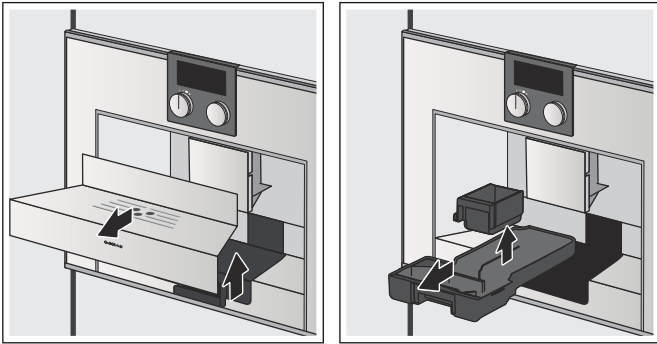
Yüzey hasarları!

- Alkol veya ispiroto içeren temizleme maddeleri kullanılmamalıdır.
- Aşındırıcı nitelikte bez veya temizleme maddesi kullanmayınız.
- Kireç, kahve, süt ve kireç çözücü çözelti artıklarını her zaman derhal temizleyiniz. Bu tür kalıntıların altında korozyon oluşabilir.
- Yeni temizleme bezleri tuzla kaplı olabilir. Tuzlar paslanmaz çelikte ince bir pas tabakası oluşturabileceğinden bu süngerleri kullanmadan önce iyice yıkayınız.

Bilgiler

- Tortu oluşmasını önlemek için damlama kasesini ve kahve tortu haznesini her gün boşaltınız ve temizleyiniz.
- Cihaz uzunca bir süre kullanılmayacaksa (örn. tatiliniz nedeniyle), süt sistemi ve demleme ünitesi dahil olmak üzere cihazın tamamını iyice temizleyiniz.

- 1 Gövde yumuşak, nemli bir bezle temizleyiniz.
- 2 Su haznesini temiz, taze su ile yıkayınız.
- 3 Rafı kaldırınız ve damlama kabını çekip çıkarınız.

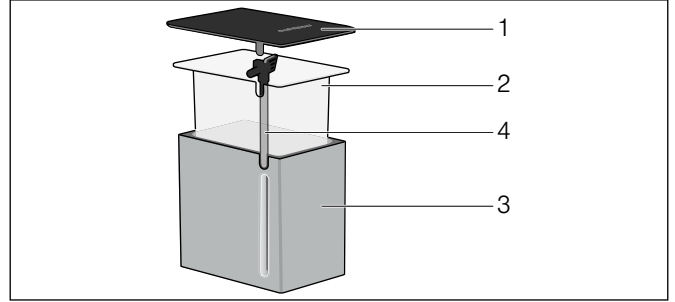


- 4 Damlama kasesini ve kahve haznesini boşaltınız.

- 5 Damlama kasesini ve kahve tortu haznesini temizleyiniz veya bulaşık makinesine yerleştiriniz.

Bilgi: Raf yüzeyini bulaşık makinesine yerleştirmeyiniz. Lekelenmeyi önlemek için raf yüzeyindeki kalıntıları hemen gideriniz.

- 6 Cihazın iç kısmını (çekmece düzeneğini) temizleyiniz.
- 7 Süt haznesini sökünüz.
- 8 Kapağı (1) ve dış hazneyi (3) nemli bir bez ile siliniz. Bulaşık makinesinde yıkamayınız. Şeffaf hazneyi (2) ve süt çıkış borusunu (4) temizleyiniz veya bulaşık makinesinde yıkayınız.



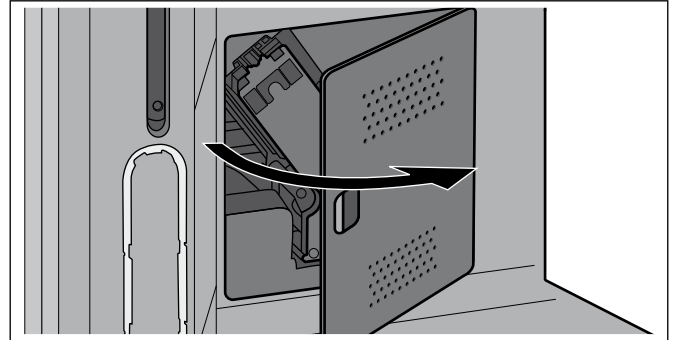
- 9 Tüm parçaları yerlerine geri takınız.

Demleme ünitesinin temizlenmesi

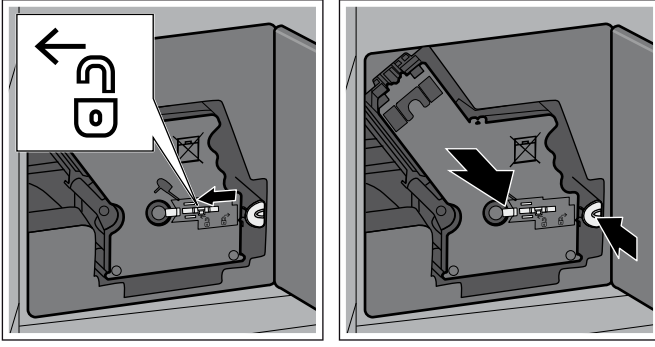
Bilgiler

- Demleme ünitesini otomatik temizleme programına ilave olarak düzenli biçimde manüel olarak temizleyiniz.
- Demleme ünitesini temizlemek için bulaşık deterjanları ve benzeri temizlik malzemelerini kullanmayınız ve bulaşık makinesinde yıkamayınız.

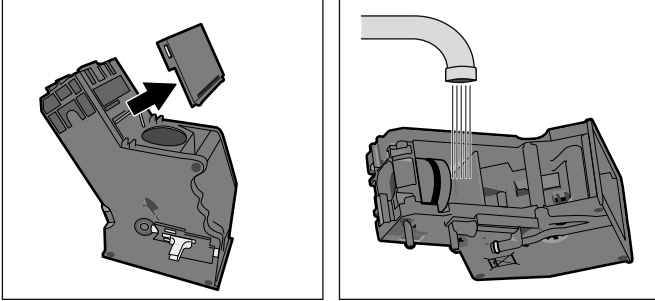
- 1 Fonksiyon seçme düğmesini 0 konumuna ayarlayınız.
- 2 Cihazı tamamen çıkarınız (bkz. bölüm Cihazı çıkarma).
- 3 Cihazı ana şalterden kapatınız.
- 4 Kapak açma düğmesini tutarak demleme ünitesi kapağını arkaya doğru katlayınız.



- 5 Demleme ünitesi kırmızı kilidini tam sola doğru itiniz.
- 6 Kırmızı tuşa basınız, demleme ünitesini tutma yerlerinden kavrayınız ve dikkatlice çıkarınız.



- 7 Demleme ünitesini musluk suyunun altında iyice temizleyiniz.
- 8 Kapağı çıkarınız ve süzgeci tazyikli su altında temizleyiniz.



- 9 Cihazın iç kısmını iyice temizleyiniz, varsa, kahve artıkları gideriniz.
- 10 Demleme ünitesini ve cihazın iç kısmını kurumaya bırakınız.
- 11 Kapağı tekrar yerleştiriniz.
- 12 Demleme ünitesini geri takınız ve tam olarak yerine oturduğundan emin olun. Kırmızı kilidi tamamen sağa doğru itiniz ve kapağı kapatınız.

Servis programları

Zaman zaman – sıklığı kullanıma ve suyun setlik derecesine bağlı olmak üzere – ekranda kahve seçimi yerine aşağıdaki ekranlardan biri belirir:

- Lütfen süt sistemini temizleyiniz
- Lütfen su filtresini değiştiriniz
- Lütfen temizleyiniz
- Lütfen kireci çözünüz
- Lütfen kireci çözünüz ve temizleyiniz

Ardından **i** uyarı sembolü yanar.

Su filtresini hemen değiştirilmeli, cihaz uygun programla temizlenmeli veya cihazın kireci çözülmelidir. Aksi takdirde cihaz hasar görebilir.

Servis programları ekran üzerinde talimat olmadan da her zaman başlatılabilir. Fonksiyon seçme düğmesini **S** konumuna ayarlayınız, istediğiniz programı seçiniz ve yürütünüz.

Bilgiler

- Sıvıları içmeyiniz.
- Kireç çözme için asla sirke, sirke bazı maddeler, limon asidi veya limon asidini baz olan maddeler kullanmayınız.
- Her servis programında talimatlara uygun kireç çözme ve temizleme maddeleri kullanınız ve güvenlik uyarılarını dikkate alınız.
- Kireç çözme ve temizleme için sadece uygun tabletleri kullanınız. Tabletler, bu tam otomatik espresso makineleri için özel olarak geliştirilmiştir ve müşteri hizmetlerinden temin edilmeleri mümkündür (bkz. Aksesuarlar bölümü).
- Toz çekmecesine kesinlikle kireç çözme tableti veya başka bir kireç çözme maddesi doldurmayınız!
- Servis programını kesinlikle durdurmayınız.
- Bir servis programı örneğin elektrik kesintisi nedeniyle yarıda kaldıysa aşağıdaki yöntemi izleyiniz:

- 1 Su haznesini durulayınız.
- 2 "max" işaretine kadar taze su doldurunuz.
- 3 Hazneyi kahve çıkışının altına yerleştiriniz.
- 4 ✓ sembolüne dokununuz.

Temizleme programı yakl. 2 dakika sürer.

Süt sisteminin temizlenmesi

⚠ Yanma tehlikesi!

Süt sistemi çok sıcaktır. Kullandıktan sonra soğumasını bekleyiniz ve sonra dokununuz.

Bilgi: Tüm parçalar bulaşık makinesine de yerleştirilebilir.

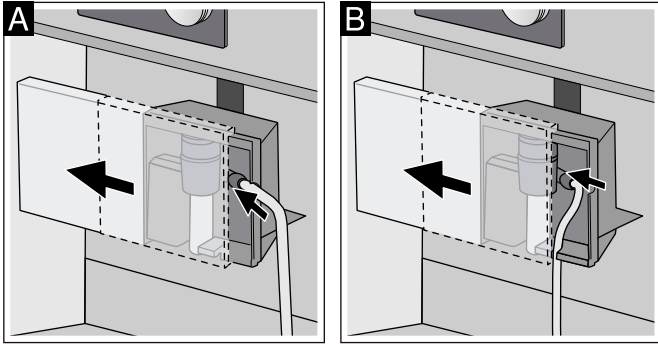
Süt sisteminde otomatik olarak ön temizleme yapılabilir (Süt sistemi kısa yıkaması). Süt köpürtücü de sökülebilir ve temizlenebilir (Süt sisteminin temizlenmesi).

Süt sistemi kısa yıkaması

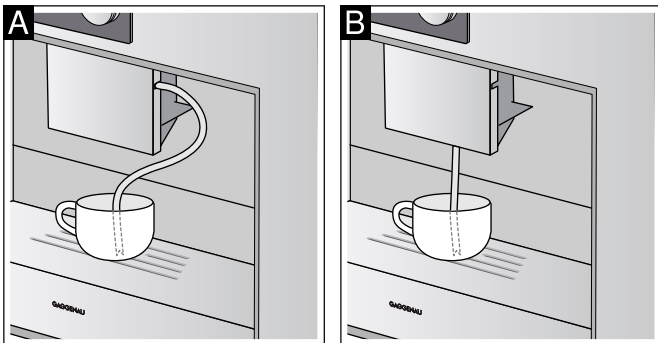
- 1 Fonksiyon seçme düğmesini **S**'ye çeviriniz.
- 2 Döner düğme ile "Süt sistemi için kısa çırpma"ı seçerek ✓ ile onaylayınız.



- 3 Kahve çıkışının sürgülü kapağını açınız ve uzun süt hortumunu bağlayarak sağ açıklıktan dışarı doğru itiniz (A) veya kısa hortumu bağlayarak alt açıklıktan dışarı doğru itiniz (B). Sürgülü kapağı kapatınız.



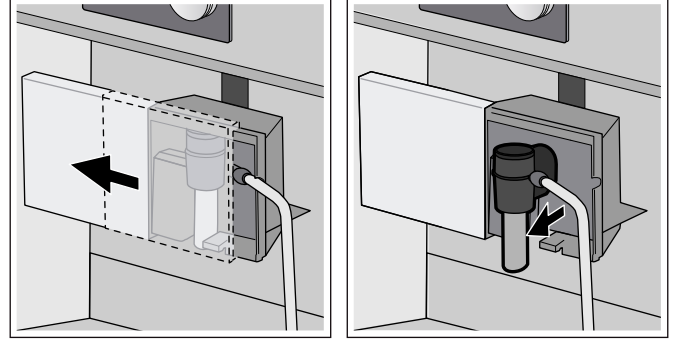
- 4 Kupayı süt köpürtücünün altına koyunuz ve uzun (A) veya kısa (B) süt hortumunun ucunu kupanın içine yerleştiriniz.



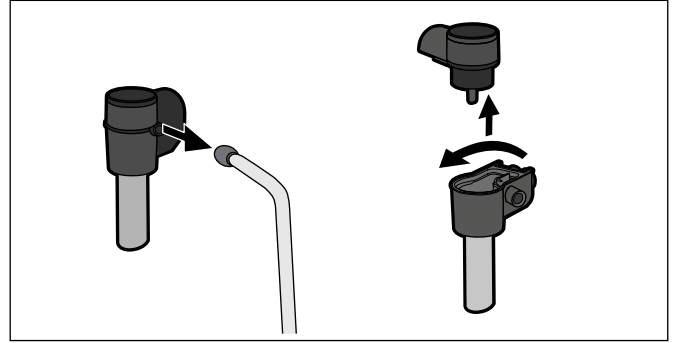
- 5 ✓ ile onaylayınız ve ▶ ile başlatınız. Cihaz, süt sisteminin otomatik olarak temizler. Program yaklaşık bir dakikada tamamlanır.
- 6 ✓ ile doğrulayınız.
- 7 Kupayı boşaltınız ve süt hortumunu temizleyiniz.

Süt sisteminin temizlenmesi

- 1 Kahve çıkışının sürgülü kapağını açınız ve süt köpürtücüyü düz biçimde öne doğru çekiniz.



- 2 Süt köpürtücü düzeneğini yumuşak bir bezle siliniz.
- 3 Süt hortumunu çıkarınız. Üst parçayı saat yönünün tersi yönünde döndürünüz ve alt parçadan çıkarınız.



- 4 Tek tek parçaları deterjanlı su ve yumuşak bir bezle temizleyiniz veya bulaşık makinesine (çatlak/kaşık sepetine) yerleştiriniz.
- 5 Her iki işaret üst üste gelene kadar münferit parçaları birleştiriniz. Ardından süt köpürtücüyü dayanak noktasına kadar cihaza yerleştiriniz.

Temizleme

Süre: yaklaşık 7 dakika

Servis programının başlatılmasından önce demleme ünitesini temizleyiniz (bkz. bölüm Demleme ünitesini temizleme).

- 1 Fonksiyon seçme düğmesini **S**'ye çeviriniz.
- 2 Döner düğme ile "Temizleme programı"nı seçiniz.
- 3 ✓ sembolüne basınız.
Temizleme programı başlatılır, ekrandaki uyarılar program boyunca sizi yönlendirir.
- 4 Damlama kabını ve kahve tozu haznesini boşaltıp yerine geri koyunuz.
- 5 ✓ ile onaylayınız ve ► ile başlatınız.
Temizleme programı yaklaşık 1 dakika sürer.
- 6 Kahve tozu çekmeçesine bir temizlik tableti koyunuz ve çekmeceyi kapatınız.
- 7 ✓ ile onaylayınız ve ► ile başlatınız.
Temizleme programı yaklaşık 6 dakika sürer.
- 8 Damlama kasesini boşaltınız ve tekrar yerleştiriniz.
- 9 ✓ sembolüne basınız.

Temizleme programı sonlandırıldı. Cihaz kullanıma hazırdır.

Kireç çözme

Süre: yaklaşık 25 dakika

Bilgi: Eğer su deposuna bir filtre monte edilmişse, bu, servis programı başlatılmadan önce çıkartılmalı ve program tamamlanana kadar geri takılmamalıdır.

- 1 Fonksiyon seçme düğmesini **S**'ye çeviriniz.
- 2 Döner düğme ile "Kireç çözme programı"nı seçiniz.
- 3 ✓ sembolüne basınız.
Kireç çözme programı başlatılır, ekrandaki uyarılar program boyunca sizi yönlendirir.
- 4 Damlama kabını ve kahve tozu haznesini boşaltıp yerine geri koyunuz.
- 5 ✓ sembolüne basınız.
- 6 Kahve köpürtücünün altına 0,5 litrelik bir kap yerleştiriniz ve süt hortumunu kaba koyunuz.
- 7 ✓ sembolüne basınız.

Bilgiler

- Süt köpürtücü oturmamışsa, "Lütfen süt köpürtücüyü oturtunuz" mesajı görünür. Süt köpürtücüyü oturtunuz ve ✓ ile onaylayınız.
- Su filtresi etkinleştirilmişse, "Su filtresini çıkarınız" mesajı görünür. Su filtresini çıkarınız ve ✓ ile onaylayınız.

- 8 Boş su deposunu "calc" (0,5 l) göstergesine kadar ılık suyla doldurunuz ve ardından iki kireç çözme tabletini bu suyun içinde çözünmeye bırakınız.

- 9 ✓ ile onaylayınız ve ► ile başlatınız.
Kireç çözme programı yaklaşık 24 dakika sürer.

Bilgi: Su haznesinde çok az kireç çözücü çözelti varsa, "Su haznesine su ve kireç çözücü doldurunuz" mesajı görünür. Boş su deposunu "calc" (0,5 l) göstergesine kadar ılık suyla doldurunuz ve ardından iki kireç çözme tabletini bu suyun içinde çözünmeye bırakınız. ✓ ile doğrulayınız. Kireç çözme programı devam ediyor.

- 10 Ekran üzerinde talimat verildiğinde, su deposunu durulayınız ve "max" göstergesine kadar temiz suyla doldurunuz.

- 11 ✓ ile onaylayınız ve ► ile başlatınız.
Kireç çözme programı yaklaşık 1 dakika sürer ve durular.

- 12 Damlama kasesini boşaltınız ve tekrar yerleştiriniz.

- 13 ✓ sembolüne basınız.

Kireç çözme programı sonlandırıldı. ✓ sembolüne basınız. Filtre kullanılıyorsa, bu şimdi tekrar yerleştirilebilir. Cihaz kullanıma hazırdır.

Bilgiler

- Kireç çözücü çözeltisi kalıntılarını derhal gidermek için cihaz yumuşak, nemli bir bezle temizlenmelidir. Bu tür kalıntılar korozyon oluşturabilir.
- Yeni sünger temizleme bezleri tuz lekeleri bırakabilir. Tuzlar paslanmaz çelik üzerinde pasa neden olabilir, bu nedenle kullanmadan önce mutlaka iyice yıkayınız.

Temizleme ve kireç çözme

Süre: yaklaşık 32 dakika

Temizleme ve kireç çözme programı ayrı ayrı temizleme ve kireç çözme programlarını birleştirir. Her iki programın süresi arka arkaya birbirine çok yakınsa tam otomatik espresso makinesi otomatik olarak bu servis programını önerir.

Servis programının başlatılmasından önce demleme ünitesini temizleyiniz (bkz. bölüm Demleme ünitesini temizleme).

Bilgi: Eğer su deposuna bir filtre monte edilmişse, bu, servis programı başlatılmadan önce çıkartılmalı ve program tamamlanana kadar geri takılmamalıdır.

- 1 Fonksiyon seçme düğmesini **S**'ye çeviriniz.
- 2 Döner düğme ile "Temizleme ve kireç çözme programı"nı seçiniz.
- 3 ✓ sembolüne basınız.
Temizleme ve kireç çözme programı başlatılır, ekrandaki uyarılar program boyunca sizi yönlendirir.
- 4 Damlama kabını ve kahve tozu haznesini boşaltıp yerine geri koyunuz.
- 5 ✓ sembolüne basınız.
- 6 Kahve köpürtücünün altına 0,5 litrelik bir kap yerleştiriniz ve süt hortumunu kaba koyunuz.
- 7 ✓ ile onaylayınız ve ▶ ile başlatınız.
Temizleme ve kireç çözme programı yaklaşık 1 dakika sürer.
- 8 Kahve tozu çekmeceğine bir temizlik tableti koyunuz ve çekmeceyi kapatınız.
- 9 ✓ sembolüne basınız.
Bilgi: Su filtresi etkinleştirilmişse, "Su filtresini çıkarınız" mesajı görünür. Su filtresini çıkarınız ve ✓ ile onaylayınız.
- 10 Boş su deposunu "calc" (0,5 l) göstergesine kadar ılık suyla doldurunuz ve ardından iki kireç çözme tabletini bu suyun içinde çözünmeye bırakınız.
- 11 ✓ ile onaylayınız ve ▶ ile başlatınız.
Temizleme ve kireç çözme programı yaklaşık 24 dakika sürer.
Bilgi: Su haznesinde çok az kireç çözücü çözelti varsa, "Su haznesine su ve kireç çözücü doldurunuz" mesajı görünür. Boş su deposunu "calc" (0,5l) göstergesine kadar ılık suyla doldurunuz ve ardından iki kireç çözme tabletini bu suyun içinde çözünmeye bırakınız. ✓ ile doğrulayınız. Temizleme ve kireç çözme programı devam ediyor.
- 12 Ekran üzerinde talimat verildiğinde, su deposunu durulayınız ve "max" göstergesine kadar temiz suyla doldurunuz.

13 ✓ ile onaylayınız ve ▶ ile başlatınız.
Temizleme ve kireç çözme programı yaklaşık 7 dakika sürer ve durular.

14 Damlama kasesini boşaltınız ve tekrar yerleştiriniz.

15 ✓ sembolüne basınız.

Temizleme ve kireç çözme programı sonlandırıldı. ✓ sembolüne basınız. Filtre kullanılıyorsa, bu şimdi tekrar yerleştirilebilir. Cihaz kullanıma hazırdır.

Bilgiler

- Kireç çözücü çözeltisi kalıntılarını derhal gidermek için cihaz yumuşak, nemli bir bezle temizlenmelidir. Bu tür kalıntılar korozyon oluşturabilir.
- Yeni sünger temizleme bezleri tuz lekeleri bırakabilir. Tuzlar paslanmaz çelik üzerinde pasa neden olabilir, bu nedenle kullanmadan önce mutlaka iyice yıkayınız.

Basit sorunların giderilmesi

Sorun	Sebeup	Çözüm
"Çekirdek doldurunuz" ekran göstergesi. Çekirdek kahve haznesi dolu olmasına rağmen cihaz kahve çekirdeklerini öğütüyor.	Çekirdekler öğütücüye düşmüyor (çok yağlı çekirdekler çekirdek kahve haznesine yapışıp kalabilir).	Gerekirse kahve türünü değiştiriniz. Çekirdek kahve haznesi boşken hazneyi kuru bir bez ile siliniz.
Sıcak su çekilemiyor.	Süt köpürtücü veya süt köpürtücü bağlantısı tıkanmış.	Süt köpürtücüyü veya bağlantıyı temizleyiniz (bkz. <i>Süt sistemini temizleme</i> bölümü).
Süt köpüğü çok az veya çok sıvı. Süt köpürtücü süt çekmiyor.	Süt köpürtücü veya süt köpürtücü bağlantısı tıkanmış. Süt köpürtücü bağlantısındaki hava valfi yapışmış. Süt uygun değil. Süt köpürtücü doğru birleştirilmemiş. Cihaz kireçlenmiş durumda.	Süt köpürtücüyü veya bağlantıyı temizleyiniz (bkz. <i>Süt sistemini temizleme</i> bölümü). Hava valfini örneğin pamuklu bir bezle temizleyiniz, ürün ile birlikte gönderilen özet kılavuza bakınız. Yağ oranı %1,5 olan süt kullanınız. köpürtücüsü parçalarını nemlendiriniz ve sıkıca birbirine bastırınız. 2 adet kireç çözme tableti kullanarak cihazı kireçten arındırınız, gerekli olması halinde programı 2 kez yürütünüz.
Kahve sadece damla damla geliyor ya da hiç kahve gelmiyor.	Öğütme derecesi çok ince. Kahve tozu çok ince. Cihaz kireçlenmiş durumda.	Öğütme derecesini daha kalın bir ayara getiriniz. Daha iri kahve tozu kullanınız. 2 adet kireç çözme tableti kullanarak cihazı kireçten arındırınız, gerekli olması halinde programı 2 kez yürütünüz.
Kahvede krema (köpük tabakası) yok.	Kahve türü uygun değil. Çekirdekler taze kavrulmamış.	Robusta çekirdeği oranı daha yüksek olan bir kahve türü kullanınız. Taze kahve çekirdekleri kullanınız.
Kahve çok "ekşi".	Öğütme derecesi kahve çekirdeklerine uymuyor. Öğütme derecesi çok kalın. Kahve tozu çok kalın. Kahve türü uygun değil.	Öğütme derecesini daha ince olacak şekilde ayarlayınız. Öğütme derecesini daha ince bir ayara getiriniz. Daha ince kahve tozu kullanınız. Daha koyu kavrulmuş kahve çekirdekleri kullanınız.
Kahve çok "acı".	Öğütme derecesi çok ince. Kahve tozu çok ince. Kahve türü uygun değil.	Öğütme derecesini daha kalın bir ayara getiriniz. Daha iri kahve tozu kullanınız. Kahve türünü değiştiriniz.
Müşteri hizmetlerini arayınız ekran göstergesi.	Cihazda bir arıza var.	Müşteri hizmetlerini arayınız (bkz. ürün ile birlikte gönderilen "Service Worldwide" broşürü).
Su filtresi su haznesinde sabit durmuyor.	Su filtresi doğru takılmamış.	Su filtresini düz ve sıkı bir şekilde depo bağlantısına bastırınız.
Kahve tortusu kompakt değil ve fazla ıslak.	Öğütme derecesi çok ince veya çok kalın. Çok az kahve tozu kullanılıyor.	Öğütme derecesini daha iri veya daha ince ayarlayınız veya iki tam dolu ölçek kahve tozu kullanınız.
"Clean brewing unit" (Demleme ünitesini temizleyiniz) ekran göstergesi.	Demleme ünitesi kirli. Demleme ünitesinde çok fazla kahve tozu var. Demleme ünitesinin mekanizması ağır hareket ediyor.	Demleme ünitesini temizleyiniz. Demleme ünitesini temizleyiniz. En çok 2 tam ölçek dolusu kahve tozu doldurunuz. Demleme ünitesini temizleyiniz.
Kahvenin veya süt köpüğünün kalitesi fazla tutsuz.	Cihaz kireçlenmiş durumda.	2 adet kireç çözme tableti kullanarak cihazı kireçten arındırınız, gerekli olması halinde programı 2 kez yürütünüz.

Sorun	Sebeup	Çözüm
Damlama kasesi çıkartıldığında cihazın iç tabanında damlama suyu var.	Damlama kasesi çok erken çıkartılmış.	Damlama kasesini, en son içecek alma işleminden birkaç saniye sonra çıkartınız.
"Sıcaklık çok düşük" ekran göstergesi.	Sistem çok soğuk durumda.	Sıcaklık elde edilene kadar bekleyiniz. Gösterge söner.
"Gerilim dalgalanmaları" ekran göstergesi.	Evinizdeki elektrik tesisatında yüksek veya düşük gerilim var.	Birkaç dakika bekleyiniz. Gösterge kaybolmazsa elektrik tesisatınızı kontrol ettiriniz.
"Leave device to cool" (Cihazı soğumaya bırakınız) ekran göstergesi.	Cihaz çok sıcak.	Cihazı 30 dakika süreyle kapatınız.
"Şebeke şalterinden kapatınız, 30 saniye sonra açınız!" ekran göstergesi.	Cihaz çok sıcak. Demleme ünitesi kirlidir.	Cihazın soğumasını bekleyiniz. Demleme ünitesini temizleyiniz.

Gaggenau Hausgeräte GmbH
Carl-Wery-Straße 34
81739 München
GERMANY
www.gaggenau.com

GAGGENAU



9001140719 tr (951201)