

Gaggenau

Kullanım ve montaj kılavuzu

AW 25.

AW 27.

Ōhupuhasti

Garų rinktuvas

Tvaika nosūcējs

İçindekiler

KULLANMA KILAVUZU	2
Amacına uygun kullanım	3
Önemli güvenlik uyarıları	3
Çevre koruma	6
Enerji tasarruf edin	6
AEEE Yönetmeliğine Uyum ve Atık Ürünün Elden Çıkarılması	6
İşletme türleri (modları)	6
Atık hava modu	6
Dolaşımli hava modu	6
Cihazın kullanılması	7
Kumanda bölümü	7
Yoğun kademesi	7
Cam ön kısmın ara konumu	7
Aralıklı havalandırma	7
Otomatik çalıştırma	7
Sensörlü kontrol	8
Dolum göstergesi	8
Dolaylı LED aydınlatması	8
Aydınlatma	8
Sinyal sesi	8
Ocak bağlantısı	9
Ayarlama	9
Home Connect	10
Ayarlama	10
Yazılım güncellemesi	11
Bağlantının sıfırlanması	11
Veri güvenliğine dair uyarılar	12
Uygunluk beyanı	12
Temizlenmesi ve bakıma tabi tutulması	13
Arıza halinde ne yapmalı?	15
Yetkili servisin çağırılması	15
Aksesuarlar	17

MONTAJ KILAVUZU	18
Havalandırma çalışması	18
Kirli hava çalışması aksesuarları	18
Emniyet mesafeleri	19
Önemli güvenlik uyarıları	19
Genel bilgi ve uyarılar	22
Duvarın kontrol edilmesi	22
Elektrik bağlantısı	22
Kurulması	23
Montaj hazırlığı	23
Kurulum	24
Baca kaplamalarının monte edilmesi	25
Ürün, aksesuar, yedek parçalar ve hizmetler hakkında daha fazla bilgi için: www.gaggenau.com ve Online-Mağaza: www.gaggenau.com/zz/store	

Amacına uygun kullanım

Bu kılavuzu dikkatlice okuyunuz. Ancak bu şekilde cihazı güvenli ve doğru bir biçimde kullanmanız mümkün olacaktır. Daha sonra kullanılmak üzere veya başka birisinin kullanımı için kullanım ve montaj kılavuzunu muhafaza ediniz.

Sadece montaj kılavuzuna göre yapılmış uzmanca bir kurma sayesinde, kullanım güvenliği garanti edilmiş olur. Yerleşim yerinde sorunsuz çalışmadan tesisatçı sorumludur.

Bu cihaz sadece özel veya ev içi kullanım için tasarlanmıştır. Cihaz, açık havada çalıştırılmak için tasarlanmamıştır. Çalışma sırasında cihazı gözlem altında tutunuz. Üretici, gerektiği gibi yapılmayan kullanım veya hatalı kullanım sonucunda sebep olunan hasarlar için herhangi bir sorumluluk kabul etmez.

Bu cihaz, deniz seviyesinden en fazla 2000 metre yükseklikte kullanılmak üzere tasarlanmıştır.

Bu cihaz 8 yaşından küçük çocuklar, sınırlı fiziksel, zihinsel ve duygusal yeteneklere sahip kişiler ve eksik tecrübe veya bilgi sahibi kişiler tarafından ancak sorumlu bir kişinin denetimi altında olmaları veya kendilerine cihazın güvenli kullanımı ve ortaya çıkabilecek tehlikeler hakkında bilgi verilmiş olması durumunda kullanılabilir.

Çocukların cihaz ile oynamasına izin vermeyiniz. Temizleme işlemi ve kullanıcı tarafından yapılması gereken bakım, çocuklar tarafından yapılmamalıdır; 15 yaşında ve daha büyük çocuklar bir yetişkin tarafından denetlenirse bu işlemleri yapmalarına izin verilir.

8 yaşından küçük çocukları cihazdan ve bağlantı kablosundan uzak tutunuz.

Ambalajı açıldıktan sonra cihaz kontrol edilmelidir. Bir nakliye hasarı olması durumunda, cihaz bağlantısı yapılmamalıdır.

Bu cihaz harici bir zamanlayıcı veya uzaktan kumanda ile kullanılmak üzere tasarlanmamıştır.

⚠️ Önemli güvenlik uyarıları

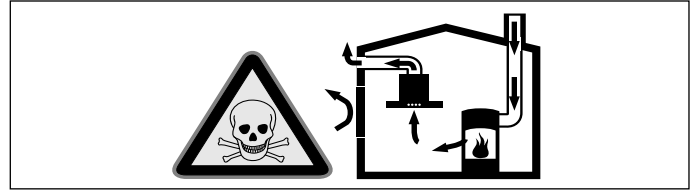
⚠️ Uyarı – Boğulma tehlikesi!

Ambalaj malzemeleri çocuklar için tehlikelidir. Çocukların ambalaj malzemeleri ile oynamalarına kesinlikle izin vermeyiniz.

⚠️ Uyarı – Ölüm tehlikesi!

Geri emilen yanma gazları zehirlenmelere neden olabilir.

Cihaz, dolaşımli hava modunda aynı zamanda oda havasına bağlı bir ateşlik ile birlikte çalıştırıldığında havalandırmanın her zaman yeterli olmasını sağlayınız.

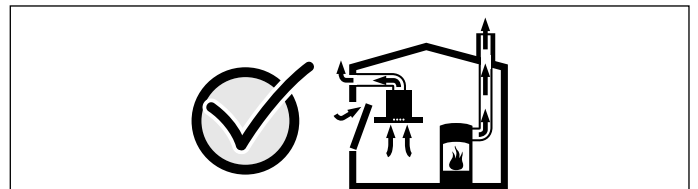


Hava dolaşımli ateşlikler (örneğin gaz, yağ, odun veya kömürle çalışan sobalar, şofbenler, su ısıtıcıları) yanma havasını kurulum yerinden alırlar ve atık gazı bir atık gaz sistemi (örneğin baca) kanalıyla dışarıya aktarırlar.

Çalışmakta olan davlumbazla birlikte mutfaktan ve komşu odalardan hava çekilir. Yeterli hava girişi sağlanmazsa vakum oluşur. Bu durumda bacadan ve atık gaz kanalından zehirli gazlar emilerek tekrar eve girer.

- Bu nedenle temiz hava girişinin daima yeterli olması sağlanmalıdır.
- Hava giriş/çıkış menfezi limit değerlere uyulması için tek başına yeterli olmayabilir.

Ancak ateşliğin kurulu bulunduğu mekânda vakumun 4 Pa (0,04 mbar) değerini aşmadığı sürece cihaz tehlikesiz bir şekilde işletilebilir. Bu, ancak örneğin hava giriş/çıkış menfezleriyle birlikte kapı ve pencerelerde kapatılması mümkün olmayan hava delikleri veya başka teknik önlemlerle yeterli derecede yanma havası ikmalinin sağlanmasıyla mümkündür.



Binanın komple baca ve havalandırma sistemini değerlendirebilecek ve havalandırma için uygun önerilerde bulunabilecek yetkili kişilere (örneğin baca temizleme ustası) mutlaka danışınız.

Davlumbaz sadece hava dolaşımı işletimde kullanılırsa, herhangi bir kısıtlama olmadan işletilmesi mümkündür.

⚠ Uyarı – Yangın tehlikesi!

- Yağ filtresindeki yağ tortuları tutuşabilir. Yağ filtresi düzenli olarak temizlenmelidir. Cihazı kesinlikle yağ filtresi olmadan çalıştırmayınız.
- Yağ filtresindeki yağ tortuları tutuşabilir. Cihazın yakınında kesinlikle açık ateş ile çalışılmamalıdır (örn. flambe). Cihazın katı yakıt (örn. odun veya kömür) kullanılarak ısıtılan bir ısıtma donanımının yakınına kurulmasına sadece, çıkarılmayan kapalı bir kapak mevcut olması halinde izin verilir. Kıvılcım saçılmamalıdır.
- Sıcak sıvı yağlar ve katı yağlar kolay alev alırlar. Sıcak sıvı yağlar ve katı yağlar asla gözetimsiz şekilde bırakılmamalıdır. Ateşi asla su ile söndürmeye çalışmayınız. Ocağı kapatınız. Alevleri dikkatlice bir kapak, yangın battaniyesi veya benzeri bir malzeme ile öldürünüz.
- Üzerinde pişirme kabı bulunmayan gazlı ocaklar çalışma sırasında yüksek ısı oluşturur. Ocakların üzerine yerleştirilen bir havalandırma cihazı bu nedenle hasar görebilir veya yanabilir. Gazlı ocakları yalnızca üzerine pişirme kabı varken çalıştırınız.
- Birden çok gazlı ocağın aynı zamanda çalıştırılması yüksek ısıların oluşmasına neden olur. Ocakların üzerine yerleştirilen bir havalandırma cihazı bu nedenle hasar görebilir veya yanabilir. İki gaz ocağını, kesinlikle yüksek alev ayarında 15 dakikadan uzun süre çalıştırmayınız. 5kW (Wok) üzerinde güce sahip büyük bir brülör, iki gazlı brülörün gücüne eşittir.

⚠ Uyarı – Yanma tehlikesi!

Çalıştırma sırasında temas edilen yerler sıcak olur. Kesinlikle sıcak yerlere dokunmayınız. Çocukları uzak tutunuz.

⚠ Uyarı – Yaralanma tehlikesi!

- Cihaz içindeki parçalar keskin kenarlı olabilir. Koruyucu eldivenler kullanınız.
- Cihaz üzerine konulmuş cisimler düşebilir. Cihazın üzerine herhangi bir cisim koymayınız.
- LED ışıkların ışığı çok parlaktır ve gözlere zarar verebilir (risk grubu 1). Açık LED ışıklarına 100 saniyeden daha uzun süre doğrudan bakılmamalıdır.

⚠ Uyarı – Yaralanma tehlikesi!

Cam ön kısımda açma ve kapatma sırasında sıkışma tehlikesi. Cam diskin arkasındaki alandan ve menteşe alanından tutmayınız.

⚠ Uyarı – Manyetizma tehlikesi!

Cihazın ön kısmında kalıcı mıknatıslar mevcuttur. Bu mıknatıslar elektronik implantasyonları, örneğin kalp pilini veya insülin pompalarını etkileyebilir. Elektronik implant taşıyan kişiler, cihazın ön tarafına en az 10 cm mesafe bırakmalıdır.

⚠ Uyarı – Elektrik çarpma tehlikesi!

- Arızalı bir cihaz elektrik çarpmasına neden olabilir. Arızalı bir cihazı kesinlikle açmayınız. Elektrik fişini çekiniz veya sigorta kutusundan sigortayı kapatınız. Müşteri hizmetlerini arayınız.
- Usulüne aykırı onarımlar tehlike teşkil eder. Onarımlar ve hasarlı elektrik kablolarının değiştirilmesi, sadece tarafımızdan eğitilmiş bir müşteri hizmetleri teknisyeni tarafından yapılmalıdır. Cihaz arızalıysa elektrik fişini çekiniz veya sigorta kutusundan sigortayı kapatınız. Müşteri hizmetlerini arayınız.
- İçeri sızan su elektrik çarpmasına neden olabilir. Yüksek basınçlı veya buharlı temizleyici kullanılmamalıdır.

Hasar nedenleri

Dikkat!

Korozyon hasarları nedeniyle hasar tehlikesi. Kondensat oluşumunu önlemek için yemek pişirirken cihazı daima çalıştırınız. Kondensat korozyon hasarlarına yol açabilir.

Diğer lambalarda aşırı yüklenmeyi önlemek için arızalı lambaları hemen değiştiriniz.

Elektroniğe nem girmesi nedeniyle hasar tehlikesi vardır. Kumanda elemanlarını kesinlikle ıslak bezle temizlemeyiniz.

Yanlış temizleme sonucunda yüzey hasar görebilir. Paslanmaz çelikten yüzeyleri sadece fırçalanma yönünde temizleyiniz. Kumanda elemanları için paslanmaz çelik temizleyicisi kullanmayınız.

Keskin veya ovucu temizlik maddeleri nedeniyle yüzey hasar görebilir. Keskin ve ovucu temizlik maddelerini kesinlikle kullanmayınız.

Yoğuşma sıvısı geri akışı nedeniyle hasar tehlikesi vardır. Hava çıkış kanalını cihazdan hafif aşağı doğru (1° eğim) monte ediniz.

Tasarım elemanlarının yanlış kullanımı nedeniyle hasar tehlikesi. Tasarım elemanlarından çekmeyiniz. Tasarım elemanlarının üzerine herhangi bir cisim koymayınız veya asmayınız.

Çevre koruma

Yeni cihazınız özellikle enerji tasarrufludur. Burada, cihazınızı kullanırken nasıl daha fazla enerji tasarrufu yapabileceğiniz ve cihazınızı doğru biçimde imha etmek için gerekli olan bir takım önerileri bulacaksınız.

Enerji tasarruf edin

- Pişirme sırasında davlumbazın verimli ve düşük çalışma gürültüsü ile çalışmasını sağlamak için yeterli hava girişi sağlayınız.
- Fan kademesini mutfak buharlarının yoğunluğuna göre ayarlayınız. Yoğun kademeyi sadece ihtiyaç durumunda kullanınız. Daha düşük bir fan kademesi, daha düşük enerji tüketimi demektir.
- Yoğun mutfak dumanı mevcut olursa önceden daha yüksek fan kademesi seçiniz. Mutfağa zaten dağılmış olan mutfak dumanını temizlemek için davlumbazın çok daha uzun süre çalışması gereklidir.
- Artık gerekli olmadığı anda davlumbazı kapatınız.
- Artık gerekli olmadığı anda aydınlatmayı kapatınız.
- Filtreyi belirtilmiş zaman aralıklarıyla temizleyiniz veya değiştiriniz, böylece havalandırmanın verimliliğini arttırmış ve yangın tehlikesini ortadan kaldırmış olursunuz.

AEEE Yönetmeliğine Uyum ve Atık Ürünün Elden Çıkarılması

Ambalaj malzemesini çevre kurallarına uygun şekilde imha ediniz.



Bu ürün T.C. Çevre ve Şehircilik Bakanlığı tarafından yayımlanan "Atık Elektrikli ve Elektronik Eşyaların Kontrolü Yönetmeliği"nde belirtilen zararlı ve yasaklı maddeleri içermez.

AEEE yönetmeliğine uygundur.

Bu ürün, geri dönüşümlü ve tekrar kullanılabilir nitelikteki yüksek kaliteli parça ve malzemelerden üretilmiştir. Bu nedenle, ürünü, hizmet ömrünün sonunda evsel veya diğer atıklarla birlikte atmayın. Elektrikli ve elektronik cihazların geri dönüşümü için bir toplama noktasına götürün. Bu toplama noktalarını bölgenizdeki yerel yönetime sorun. Kullanılmış ürünleri geri kazanıma vererek çevrenin ve doğal kaynakların korunmasına yardımcı olun. Ürünü atmadan önce çocukların güvenliği için elektrik fişini kesin ve kilit mekanizmasını kırarak çalışmaz duruma getirin.

İşletme türleri (modları)

Atık hava modu



Emilen hava, yağ filtreleri tarafından temizlenir ve bir boru sistemi üzerinden dışarı iletilir.

Bilgi: Atık hava, ne devrede olan bir duman veya atık gaz bacasına, ne de ısıtma kaynaklarının kurulu olduğu yerlerin havalandırılması için kullanılan bir bacaya aktarılmalıdır.

- Atık havanın devrede olmayan bir duman veya atık gaz bacasına aktarılması isteniyorsa, yetkili baca temizleme ustasının iznini almanız gerekir.
- Atık hava dış duvar üzerinden dışarı aktarılırsa, bir teleskopik duvar kasası kullanılmalıdır.

Dolaşımli hava modu



Emilen hava, yağ filtreleri ve bir aktif karbon filtresi tarafından temizlenir ve tekrar mutfağa geri aktarılır.

Bilgi: Dolaşımli hava modunda kokuya neden olan maddeleri bağlamak için, bir aktif karbon filtresi takmalısınız. Cihazın dolaşımli hava modunda işletilmesi için söz konusu olan farklı olanaklar için prospektüse bakınız veya yetkili satıcınıza danışınız. Bu işlem için gerekli aksesuarları ilgili satış yerleri, yetkili servis veya çevrimiçi satış merkezi üzerinden alabilirsiniz.

Cihazın kullanılması

Bu kullanma kılavuzu, birden fazla cihaz varyantı için geçerlidir. Tarif edilen bazı donanım özellikleri sizin cihazınız için geçerli olmayabilir.

Bilgi: : Aspiratörü, pişirme işlemine başlanınca açınız ve ancak pişirme işleminin sona ermesinden birkaç dakika sonra kapatınız. Mutfaktaki buhar en etkili bu şekilde giderilir.

Kumanda bölümü



Sembol	Açıklama
ⓘ	Fan Açık/Kapalı
1-3	Fan kademeleri
»»	Yoğun kademesi
⌘	Aralıklı havalandırma
A	Otomatik çalıştırma
⦿	Metal yağ filtresi / aktif karbon filtresi dolum göstergesi
📶	Ocak tabanlı fan kumandası
☀️	Dolaylı LED aydınlatması
☀️	Işık Açık/Kapalı/Kısma

Fanın ayarlanması

Açılması

ⓘ sembolüne dokununuz.

Fan, kademe 2'de çalışmaya başlar.

Fan kademesinin ayarlanması

Fan kademesini seçiniz.

Kapatılması

ⓘ sembolüne dokununuz.

Yoğun kademesi

Aşırı güçlü koku ve duman oluşumu durumunda yoğun kademesini kullanabilirsiniz.

Çalıştırılması

»» sembolüne dokununuz.

Bilgi: Yaklaşık 6 dakika sonra davlumbaz otomatik olarak önceden ayarlanan fan kademesi 3'e geri döner.

Kapatılması

Yoğun kademeyi önceden ayarlanmış sürenin bitmesinden önce sonlandırmak istiyorsanız tercih ettiğiniz fan kademesinin sembolüne basınız.

Cam ön kısmın ara konumu

Bazı cihazlarda cam ön kısım için bir ara konum mümkündür. Son derece güçlü koku ve duman oluşumu durumunda bu ara konumu kullanabilirsiniz.

Cam ön kısmı ortasından tutunuz ve dikkatlice açınız.

Aralıklı havalandırma

Çalıştırılması

⌘ sembolüne dokununuz.

Gösterge ⌘ yanar. Fan her saatte yaklaşık 6 dakika boyunca fan kademesi 1'de çalışır.

Kapatılması

⌘ sembolüne dokununuz.

Fan, fan kademesi 2'ye geçer.

Otomatik çalıştırma

Açılması

- 1 ⓘ sembolüne dokununuz.
Fan 2 kademesinde çalışmaya başlar.
- 2 A sembolüne dokununuz.
Optimum fan kademeleri 1, 2, 3 veya »» bir sensör yardımıyla otomatik olarak ayarlanır.

Kapatılması

İstediğiniz bir fan kademesine dokununuz veya otomatik çalışmayı kapatmak için ① sembolüne dokununuz.

Oda havasının kalitesi belirli bir düzeyin altına indiğinde fan otomatik olarak devreye girer.

Otomatik çalışmanın çalışma süresi maksimum 4 saattir.

Sensörlü kontrol

Otomatik çalışmada davlumbazdaki sensör, pişirme ve kızartma kokusunun yoğunluğunu algılar. Sensörün ayarına göre fan otomatik olarak başka bir fan kademesine geçer.

Sensörün olası ayarları:

Hassasiyetin fabrika ayarı: 3 (fan kademesi 3)

Hassasiyetin en düşük ayarı: 1 (fan kademesi 1)

Hassasiyetin en yüksek ayarı: 4 (fan kademesi >>)

Sensörlü kontrol sistemi çok güçlü veya çok zayıf reaksiyon gösterirse bu ayar uygun şekilde değiştirilebilir:

- 1 Fan kapalıyken A sembolüne basınız ve sembolü basılı tutunuz. Ayar gösterilir.
- 2 1, 2, 3 veya >> sembollerine dokunarak sensör kumandasının ayarı değiştirilir.
- 3 Onaylamak için A sembolüne dokununuz ve sembolü basılı tutunuz.

Dolum göstergesi

Metal yağ filtresinin veya aktif karbon filtresinin dolması durumunda ilgili semboller yanıp söner:

- **Metal yağ filtresi:** ② ve 1
- **Aktif karbon filtresi:** ③ ve 2
- **Yenilenebilir aktif karbon filtresi:** ④ ve 3

En geç bu durumda metal yağ filtreleri temizlenmelidir veya aktif karbon filtresi değiştirilmelidir.

→ "Temizlenmesi ve bakıma tabi tutulması", Sayfa 13

Dolum göstergeleri yanıp sönerken eski ayara geri döndürülebilir. Bunun için ⑤ sembolünü basılı tutunuz.

Cihaz açıkken sembol ⑥ yanıyorsa hangi filtrenin dolmuş olduğunu sorgulayabilirsiniz. Bunun için ⑦ sembolüne dokununuz. İlgili semboller (1, 2, 3) yanıp sönüyor.

Göstergenin havalandırma çalışmasına çevrilmesi

Havalandırma çalışması için elektronik kumanda sistemi uygun şekilde değiştirilmelidir:

- Aspiratör bağlanmış ve kapatılmış olmalıdır.
- ⑧ sembolüne dokununuz ve sembolü basılı tutunuz. Sembol 2'ye dokununuz. Onaylamak için ⑨ sembolüne tıklayınız ve sembolü basılı tutunuz. Elektronik kumanda, havalandırma çalışmasına (yenilenemez filtre) ayarlanmıştır.

- ⑩ sembolüne dokununuz ve sembolü basılı tutunuz. Sembol 3'e dokununuz. Onaylamak için ⑪ sembolüne tıklayınız ve sembolü basılı tutunuz. Elektronik kumanda, havalandırma çalışmasına (yenilenebilir filtre) ayarlanmıştır.
- ⑫ sembolüne tekrar tıklayınız ve sembolü basılı tutunuz. Sembol 1'e tıklayınız. Elektronik kumanda, yeniden kirli hava çalışmasına ayarlanır.
- Kaydetmek için ⑬ sembolünü basılı tutunuz.

Dolaylı LED aydınlatması

Dolaylı LED aydınlatmasını fandan bağımsız bir şekilde açıp kapatabilirsiniz.

⑭ sembolüne dokununuz.

Parlaklığın ayarlanması

İstenilen parlaklığa ulaşana kadar ⑮ sembolünü basılı tutunuz.

Aydınlatma

Aydınlatmayı fandan bağımsız bir şekilde açıp kapatabilirsiniz.

⑯ sembolüne dokununuz.

Parlaklık ayarı

İstenilen parlaklığa ulaşana kadar ⑰ sembolünü basılı tutunuz.

Sinyal sesi

Çalıştırılması

Fan kapalı iken eşzamanlı olarak 3 saniye süreyle ① ve >> sembollerine basınız ve bunları basılı tutunuz, böylece ayar modunda sinyal tonunu değiştirebilirsiniz. Sembol 1'e basınız. ① ve >> sembollerine yeniden dokunup bunları basılı tutarak ayar kaydedilir. Onay için bir sinyal sesi duyulur.

Kapatılması

Fan kapalı iken eşzamanlı olarak 3 saniye süreyle ① ve >> sembollerine basınız ve bunları basılı tutunuz, böylece ayar modunda sinyal tonunu değiştirebilirsiniz. Sembol 2'ye basınız. ① ve >> sembollerine yeniden dokunup bunları basılı tutarak ayar kaydedilir.

Ocak bağlantısı

Bu cihazı uyumlu bir ocağa bağlayabilir ve aspiratör fonksiyonlarını ocak üzerinden kumanda edebilirsiniz.

Cihazları birbirine bağlamak için farklı olanaklar mevcuttur:

Home Connect

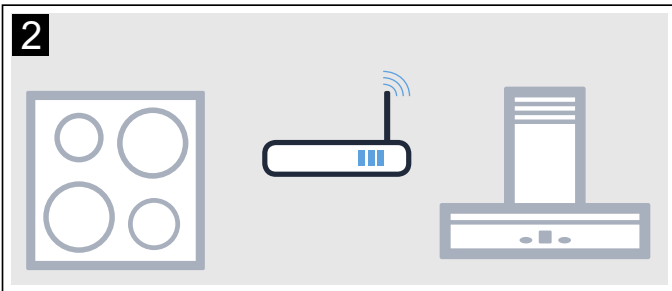
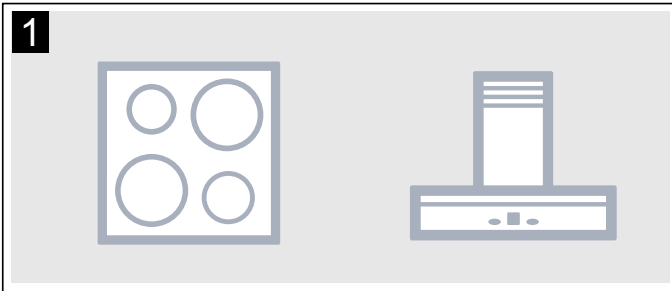
Her iki cihaz da Home Connect ile uyumlu ise Home Connect uygulaması üzerinden bağlantı mümkündür.

Bunun için Home Connect ile birlikte teslim edilen belgelere de dikkat edilmelidir.



Cihazın doğrudan bağlanması

Cihaz ocağa doğrudan bağlanırsa ev ağına bağlanmak artık mümkün değildir. Cihaz ağ bağlantısı olmayan bir aspiratör gibi çalışır ve kumanda bölümü üzerinden hala kumanda edilebilir.



Cihazların ev ağı üzerinden bağlanması

Eğer cihazlar ev ağı üzerinden birbirine bağlıysa cihaz için hem ocağa bağlı aspiratör kumandası hem de Home Connect kullanılabilir.

Bilgiler

- Aspiratörünüzün kullanım kılavuzundaki güvenlik uyarılarına uyunuz ve cihazı, ocağa bağlı aspiratör kumandası üzerinden kullandığınızda da bunlara uyulduğundan emin olunuz.
- Aspiratörün manuel kullanımı her zaman önceliklidir. Bu süre içinde ocağa bağlı aspiratör kumandası mümkün değildir.

Ayarlama

Ocak ile aspiratör arasındaki bağlantıyı ayarlamak için aspiratör kapalı olmalıdır.

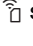
Doğrudan bağlantı


Ocağın açık olduğundan ve arama modunda olduğundan emin olunuz.

Bunun için ocak kullanım kılavuzundaki "Aspiratör bağlantısı" bölümüne bakınız.

Bilgiler

- Aspiratörünüzü doğrudan ocağa bağlarsanız artık ev ağı ile bağlantı kurmak mümkün olmaz ve Home Connect'i artık kullanamazsınız.
- Ocak ev ağına bağlı olamaz. Bir bağlantıyı kaldırmak için "Home Connect'i sıfırlama" bölümündeki talimatları takip ediniz.

Sembol yanıp sönmeye başlayana kadar  sembolünü basılı tutunuz.

 sembolü artık yanıp sönmüyorsa sadece yanıyor ise aspiratör ocağa bağlanmıştır.

Ev ağı üzerinden bağlantı

"Ev ağına otomatik olarak oturma açma" veya "Ev ağına manuel olarak oturma açma" bölümlerindeki talimatları takip ediniz → "Home Connect", Sayfa 10

Aspiratörünüzü ev ağına bağlarsanız Home Connect uygulaması üzerinden ocak ile bağlantı kurabilirsiniz. Bunun için mobil uç cihaz üzerindeki talimatları takip ediniz.

Home Connect

Bu cihaz WLAN kullanabilir ve bir mobil uç cihaz ile kumanda edilebilir.

Eğer cihaz ev ağına bağlanmazsa cihaz ağ bağlantısı olmayan bir aspiratör gibi çalışır ve yine ekran üzerinden kumanda edilebilir.

Home Connect fonksiyonunun kullanılabilirliği, ülkenizdeki Home Connect hizmetlerinin kullanılabilirliğine bağlıdır. Home Connect hizmetleri tüm ülkelerde sunulmaz. Buna ilişkin diğer bilgileri www.home-connect.com altında bulabilirsiniz.

Bilgiler

- Bu kullanım kılavuzundaki güvenlik uyarılarına uyunuz ve ayrıca cihazı Home Connect uygulaması üzerinden kullandığınızda ve evde olmadığınızda da bu kurallara uyduğunuzdan emin olunuz. Ayrıca Home Connect uygulamasının uyarılarına dikkat ediniz.
- Cihazın manuel kullanımı her zaman önceliklidir. Bu süre içinde Home Connect uygulaması üzerinden kullanım mümkün değildir.

Ayarlama

Home Connect üzerinden ayarları yapmak için Home Connect uygulamasının mobil uç cihazınızda da yüklenmiş ve kurulmuş olması gereklidir.

Bilgi: Ağa bağlanmış şekilde çalışmaya hazır durumdayken cihazınız maksimum 2 W güç gerektirir.

Home Connect uygulaması ayarlarının yapılması





Bilgi: İlgili işletim sisteminin güncel versiyonuna sahip mobil bir uç cihaz gereklidir.


- 1 Mobil uç cihazınızda App Store'u (Apple cihazları) veya Google Play Store'u (Android cihazlar) açınız.
- 2 "Home Connect" arama terimini giriniz.
- 3 Home Connect uygulamasını seçiniz ve mobil uç cihazınıza yükleyiniz.
- 4 Uygulamayı başlatınız ve Home Connect erişiminizi ayarlayınız. Uygulama sizi oturma açma süreci boyunca yönlendirir. E-posta adresinizi ve şifrenizi not ediniz.

Ev ağına otomatik olarak oturma açma

Bilgiler

- WPS fonksiyonlu bir yönlendiriciye ihtiyacınız olacaktır. Bununla ilgili bilgileri yönlendiricinizin kullanım kılavuzunda bulabilirsiniz.
- Yönlendiricinize erişime sahip olmanız gereklidir. Durum bu değilse "Ev ağına manuel olarak oturma açma" adımlarını izleyiniz.
- Bağlantı işlemi sırasında aspiratör açılmaz. ① sembolüne basarak işlemi istediğiniz anda iptal edebilirsiniz.
- Aspiratörü ev ağına bağlamak için aspiratör ve ışık kapalı olmalıdır.

- 1 Sembol yanıp sönmeye başlayana kadar  sembolünü basılı tutunuz.
- 2 Ev ağına otomatik oturma açmayı başlatmak için 1 tuşuna dokununuz. Fan kademesi 1 LED'i ve  sembolü yanıp söner.
- 3 2 dakika içinde yönlendiricideki WPS tuşuna basınız. Bağlantı kurulduğunda aspiratör otomatik olarak Home Connect uygulamasına bağlanır. Fan kademesi 3'ün LED'i ve  sembolü yanıp söner. **Bilgi:** Bağlantı kurulamazsa aspiratör otomatik olarak ev ağı ile manuel bağlantıya geçer, fan kademesi 2'nin LED'i ve  sembolü yanıp söner. Cihaz için ev ağına manuel olarak oturma açınız veya otomatik oturma açmayı yeniden başlatmak için 1'e basınız.
- 4 Mobil uç cihaz üzerindeki ağda otomatik olarak oturma açma talimatlarını takip ediniz.

Kumanda alanında  sembolü artık yanıp sömediğinde, sadece yandıığında oturma açma işlemi tamamlanmıştır.

Ev ađında manüel olarak oturum açma

Bilgiler

- Bağlantı işlemi sırasında aspiratör açılmaz. ① sembolüne basarak işlemi istediđiniz anda iptal edebilirsiniz.
 - Aspiratörü ev ađına bağlamak için aspiratör ve ışık kapalı olmalıdır.
 - Ev ađında (WLAN) manuel oturum açma için ađ adı (SSID) ve ev ađının şifresi (Key) gereklidir.
- 1 Sembol yanıp sönmeye başlayana kadar ① sembolünü basılı tutunuz.
 - 2 Ev ađında manuel oturum açmayı başlatmak için 2 tuşuna dokununuz. Fan kademesi 2 LED'i ve ① sembolü yanıp söner.
 - 3 Mobil uç cihazın genel ayar menüsüne gidiniz ve WLAN ayarlarını çağırınız.



- 4 Mobil uç cihaz ile aspiratör ađında "HomeConnect" SSID'si ve "HomeConnect" anahtarıyla oturum açınız. Bağlantının kurulması 60 saniye kadar sürebilir.
- 5 Başarılı bağlantı sonrasında Home Connect uygulamasını açınız. Uygulama birkaç saniye süreyle aspiratörü arar. Aspiratör bulunduđunda - henüz yapmadıysanız - ev ađınızın (WLAN) ađ adını (SSID) ve şifresini (Key) ilgili alanlara girmeniz talep edilir.
- 6 "Ev aletine aktar" üzerine basınız. Aspiratörde fan kademesi 3'ün LED'i ve ① sembolü yanıp söner.
- 7 Bağlantının onaylanması ve işlemin sonlandırılması için mobil uç cihazda manuel ađ oturumu açma talimatlarını takip ediniz.

Kumanda alanında ① sembolü artık yanıp sömediđinde, sadece yandıđında oturum açma işlemi tamamlanmıştır.

Uygulama ile bağlantı kur

Eđer mobil uç cihazınızda Home Connect uygulaması kurulu ise bununla aspiratörünüz arasında bağlantı kurabilirsiniz.

Bilgiler

- Cihaz bir ađa bağlı olmalıdır.
 - Uygulama açık olmalıdır.
- 1 Fan kademesi 3 LED'i ve ① sembolü yanıp sönmeye başlayana kadar ① sembolünü basılı tutunuz
 - 2 Mobil uç cihaz üzerindeki Home Connect uygulaması talimatlarını takip ediniz.

Kumanda alanında ① sembolü artık yanıp sömediđinde, sadece yandıđında bağlantı işlemi tamamlanmıştır.

Yazılım güncellemesi

Yazılım güncellemesi fonksiyonu ile aspiratörünüzün yazılımı güncellenir (örneğin optimizasyon, hata giderme, güvenlikle ilgili güncellemeler). Ön koşullar kayıtlı bir Home Connect kullanıcısı olmanız, uygulamayı mobil uç cihazınıza yüklemiş olmanız ve Home Connect sunucusu ile bağlantıda olmanızdır.

Bir yazılım güncellemesi mevcut olduđu anda bu durum size Home Connect uygulaması üzerinden bildirilir, uygulama üzerinden yazılım güncellemesini başlatabilirsiniz.

İndirme başarıyla tamamlandıktan sonra yerel ađınıza girerek Home Connect uygulaması üzerinden kurulumu başlatabilirsiniz.

Kurulum başarıyla tamamlandıđında durum size Home Connect uygulaması üzerinden bildirilir.

Bilgiler

- İndirme sırasında aspiratörünüzü kullanmaya devam edebilirsiniz.
- Uygulamadaki kişisel ayarlarınıza bağlı olarak olarak yazılım güncellemesi otomatik olarak da indirilebilir.
- Güvenlikle ilgili bir güncelleme mevcut olduđunda güncellenenin mümkün olan en kısa sürede kurulması önerilir.

Bađlantının sıfırlanması

Ev ađınız ve Home Connect ile olan kaydedilmiş bađlantıları istediđiniz zaman sıfırlayabilirsiniz. Sıfırlama sırasında aspiratör WLAN'ı devre dıřı kalır.

① sembolü görününceye kadar ① ve ① sembollerine basılı tutunuz. Sinyal sesi etkinleştirildiđinde akustik bir sinyal duyulur.

Veri güvenliğine dair uyarılar

Cihazınızın internete bağlı bir WLAN ağına ilk defa bağlanmasıyla birlikte cihazınız aşağıdaki kategorilerdeki verileri Home Connect sunucusuna aktarır (ilk kayıt):

- Benzersiz cihaz tanıtıcısı (cihaz anahtarlarından ve monte edilen WiFi iletişim modülünün MAC adresinden oluşur).
- WiFi iletişim modülünün güvenlik sertifikası (bağlantının bilişim tekniği açısından güvencesi için).
- Ev cihazınızın güncel yazılım ve donanım versiyonları.
- Fabrika ayarlarına olası bir geri alma durumuna dair bilgiler.

İlk kayıt ile Home Connect fonksiyonlarının kullanımı için hazırlık yapılmış olur ve bu kayıt ancak Home Connect fonksiyonlarını ilk defa kullanmak istediğiniz anda gerekli olacaktır.

Bilgi: Home Connect fonksiyonlarının sadece Home Connect uygulamasıyla bağlantılı olarak kullanılabilmesine dikkat ediniz. Veri güvenliğine ilişkin bilgiler Home Connect uygulaması içinden çağırabilirsiniz.

Uygunluk beyanı

Gaggenau Hausgeräte GmbH, Home Connect fonksiyonuna sahip cihazın 2014/53/EU yönergesinin temel gerekliliklerine ve diğer ilgili kurallarına uygun olduğunu taahhüt eder.

Daha ayrıntılı bir RED uygunluk beyanını internette www.gaggenau.com altında bulunan, cihazınızın ürün sayfasındaki ek dokümanlarda bulabilirsiniz.



Temizlenmesi ve bakıma tabi tutulması

⚠ Uyarı – Yanma tehlikesi!

Çalışma esnasında cihaz ısınır. Temizleme işleminden önce cihazı soğumaya bırakınız.

⚠ Uyarı – Elektrik çarpma tehlikesi!

Nemin içeri girmesi elektrik çarpmasına neden olabilir. Cihazı yalnızca nemli bir bez ile temizleyiniz. Temizlikten önce fişi prizden çekiniz veya sigorta kutusundan sigortayı kapatınız.

⚠ Uyarı – Elektrik çarpması tehlikesi!

İçeri sızan su elektrik çarpmasına neden olabilir. Yüksek basınçlı veya buharlı temizleyici kullanılmamalıdır.

⚠ Uyarı – Yaralanma tehlikesi!

Cihaz içindeki parçalar keskin kenarlı olabilir. Koruyucu eldivenler kullanınız.

⚠ Uyarı – Yaralanma tehlikesi!

Cam ön kısımda açma ve kapatma sırasında sıkışma tehlikesi. Cam diskin arkasındaki alandan ve menteşe alanından tutmayınız.

Temizlik malzemeleri

Yanlış temizlik maddeleri nedeniyle farklı yüzeylerin zarar görmemesi için tablodaki bilgilere dikkat ediniz. Bunun için

- aşındırıcı veya sivri temizlik malzemeleri, örneğin aşındırıcı toz veya aşındırıcı sıvı,
- yüksek oranda alkol içeren temizlik maddeleri,
- sert ovma süngerleri veya bulaşık süngerleri,
- yüksek basınçlı temizleyici veya buhar püskürtme makinesi,
- kireç çözücü temizlik malzemeleri,
- agresif çok amaçlı temizlik malzemeleri,
- fırın spreyi kullanmayınız.

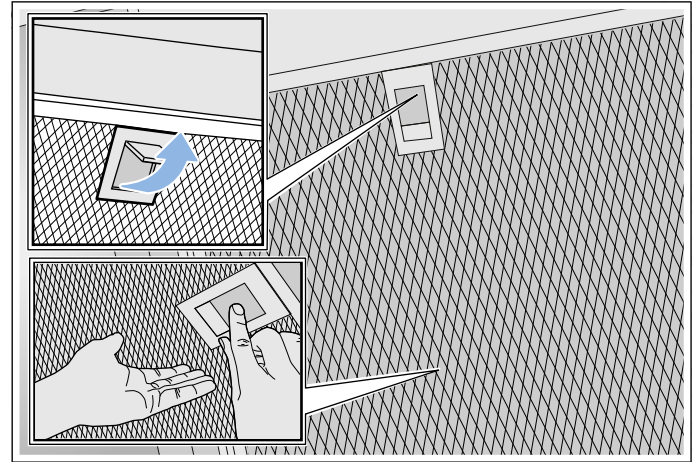
Bilgi: Yeni temizleme bezleri kullanılmadan önce iyice yıkanmalıdır.

Bilgi: Temizlik malzemeleri ile ilgili tüm talimatları ve uyarıları dikkate alınız.

Alan	Temizlik malzemeleri
Paslanmaz çelik	Sıcak deterjanlı su: Temizlik bezi ile temizleyiniz ve yumuşak bir bezle kurulayınız. Paslanmaz çelikten yüzeyleri sadece fırçalanma yönünde temizleyiniz. Müşteri hizmetlerinden veya yetkili satıcıdan özel paslanmaz çelik bakım maddelerini satın alabilirsiniz. Bakım malzemesini yumuşak bir bezle ince bir tabaka halinde yüzeye sürünüz.
Boyalı yüzeyler	Sıcak deterjanlı su: Nemli bir bulaşık bezi ile temizleyiniz ve yumuşak bir bez ile kurulayınız. Paslanmaz çelik temizleyicisi kullanmayınız.
Alüminyum ve plastik	Sıcak deterjanlı su: Yumuşak bir bezle temizleyiniz.
Cam	Cam temizleyicisi: Yumuşak bir bezle temizleyiniz. Cam kazıyıcı kullanmayınız.
Kumanda elemanları	Sıcak deterjanlı su: Nemli bir bulaşık bezi ile temizleyiniz ve yumuşak bir bez ile kurulayınız. Nem girmesi nedeniyle elektrik çarpma tehlikesi. Elektroniğe nem girmesi nedeniyle hasar tehlikesi vardır. Kumanda elemanlarını kesinlikle yağ bezle temizlemeyiniz. Paslanmaz çelik temizleyicisi kullanmayınız.

Metal yağ filtresinin sökülmesi

- 1 Cam ön kısmı yavaşça ve sonuna kadar açınız. Bu esnada cam ön kısmı ortasından ve sıkıca tutunuz.
- 2 Kilidi açınız ve metal yağ filtresini aşağı doğru açıp indiriniz. Bu esnada diğer eliniz ile alttan metal yağ filtresini tutunuz.
- 3 Metal yağ filtresini yuvasından dışarı çıkarınız.



Bilgiler

- Yağ, altta metal yağ filtresi içinde toplanabilir.
- Yağ damlamasını önlemek için metal yağ filtresini eğik konumda tutmayınız.

Metal yağ filtrelerinin temizlenmesi

Bu kullanma kılavuzu, birden fazla cihaz varyantı için geçerlidir. Tarif edilen bazı donanım özellikleri sizin cihazınız için geçerli olmayabilir.

⚠ Uyarı – Yangın tehlikesi!

Yağ filtresindeki yağ tortuları tutuşabilir. Yağ filtresi düzenli olarak temizlenmelidir. Cihazı kesinlikle yağ filtresi olmadan çalıştırmayınız.

Bilgiler

- Sökücü, asitli veya alkali temizlik malzemeleri kullanmayınız.
- Yağ filtresini en az iki ayda bir temizlemenizi öneririz.
- Metal yağ filtrelerinin temizlenmesinde, cihazın içindeki metal yağ filtrelerinin tutucu düzenlerini de nemli bir bez ile temizleyiniz.
- Metal yağ filtresini, bulaşık makinesinde veya elde yıkayarak temizleyebilirsiniz.

Elle:

Bilgi: İnatçı kirlerde özel bir yağ çözücü madde kullanabilirsiniz. Bu maddeyi, çevrimiçi satış merkezi üzerinden alabilirsiniz.

- Metal yağ filtresindeki kirleri deterjanlı sıcak su içinde yumuşatınız.
- Temizleme işi için bir fırça kullanınız ve sonra filtreleri iyice durulayınız.
- Metal yağ filtresini emici bir bezin üzerinde kurumaya bırakınız.

Bulaşık makinesinde:

Bilgi: Bulaşık makinesinde yıkama durumunda hafif renk değişimi söz konusu olabilir. Renk değişimleri metal yağ filtresinin çalışmasına etki etmez.

- Eysel kullanımdaki deterjanları kullanınız.
- Çok kirli metalik yağ filtresini, bulaşıklar ile birlikte yıkamayınız.
- Metal yağ filtrelerini bulaşık makinesine gevşek şekilde yerleştiriniz. Metal yağ filtresi sıkışmamalıdır.
- Sıcaklık ayarı olarak maksimum 50°C değerini seçiniz.

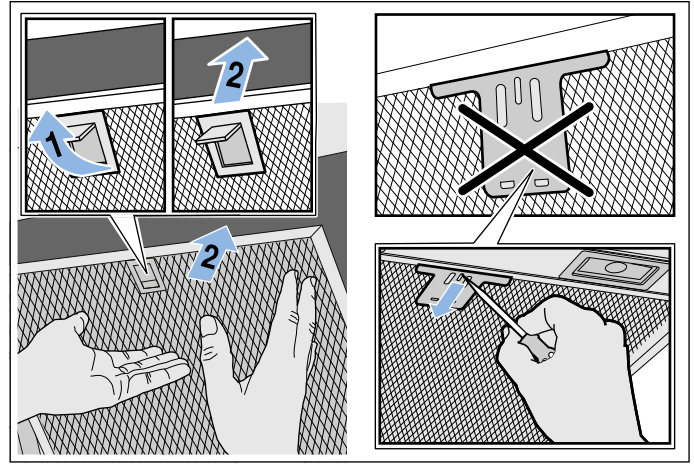
Metal yağ filtresinin takılması

⚠ Uyarı – Yaralanma tehlikesi!

Cihaz içindeki parçalar keskin kenarlı olabilir. Koruyucu eldivenler kullanınız.

Bilgi: Tüm erişilebilir gövde parçalarını temizleyiniz.

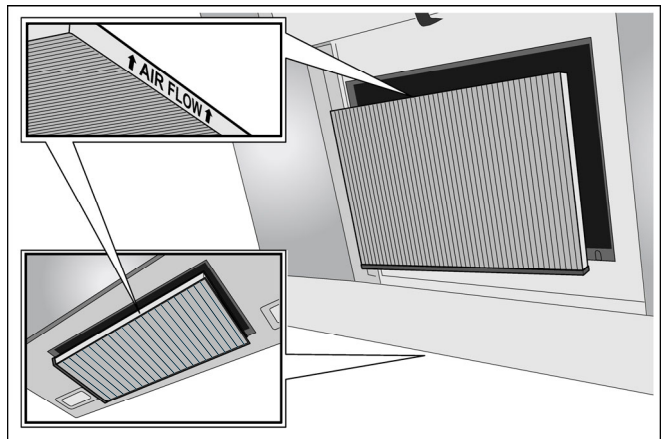
- 1 Metal yağ filtresini yerleştiriniz ve kilit düzenini yerine oturtunuz. Bu esnada diğer eliniz ile alttan metal yağ filtresini tutunuz.
Bilgi: Metal yağ filtresinin doğru konumda olmasına dikkat ediniz.
- 2 Eğer metal yağ filtresi doğru biçimde yerleştirilmemişse kilidi açınız ve metal yağ filtresini doğru biçimde yerleştiriniz.



Aktif karbon filtresinin değiştirilmesi

Bilgi: Dolaşımli hava modunda kokuya neden olan maddeleri bağlamak için, bir aktif karbon filtresi takmalısınız. Cihazın dolaşımli hava modunda işletilmesi için söz konusu olan farklı olanaklar için prospektüse bakınız veya yetkili satıcınıza danışınız. Bu işlem için gerekli aksesuarları ilgili satış yerleri, yetkili servis veya çevrimiçi satış merkezi üzerinden alabilirsiniz.

- 1 Metal yağ filtresini sökünüz.
- 2 Eski aktif karbon filtresini çıkarınız ve yeni aktif karbon filtresini yerleştiriniz.



- 3 Metal yağ filtresini takınız.

Arıza halinde ne yapmalı?

Meydana gelen arızaları çoğu kez kendiniz kolaylıkla giderebilirsiniz. Müşteri hizmetlerini aramadan önce aşağıdaki açıklamaları lütfen dikkate alın.

⚠ Uyarı – Elektrik çarpmaya tehlikesi!

Usulüne aykırı onarımlar tehlike teşkil eder. Onarımlar ve hasarlı elektrik kablolarının değiştirilmesi, sadece tarafımızdan eğitilmiş bir müşteri hizmetleri teknisyeni tarafından yapılmalıdır. Cihaz arızalıysa elektrik fişini çekiniz veya sigorta kutusundan sigortayı kapatınız. Müşteri hizmetlerini arayınız.

Hasar tablosu

Arıza	Olası neden	Çözüm
Cihaz çalışmıyor	Fiş yerine oturtulmamış	Cihazı elektrik prizine takınız
	Elektrik kesintisi	Diğer mutfak aletlerinin çalışıp çalışmadığını kontrol ediniz
	Sigorta arızalı	Cihazın sigortasının iyi durumda olup olmadığını sigorta kutusuna bakarak kontrol ediniz
Aydınlatma çalışmıyor.	LED lambaları arızalı.	Müşteri hizmetlerini arayınız.
Tuş aydınlatması çalışmıyor.	Kumanda ünitesi arızalıdır.	Müşteri hizmetlerini arayınız.

LED lambalar

Bozuk LED ampuller sadece üretici, üreticinin yetkili servisi veya yetkili ve ehliyetli bir uzman (elektronik tesisatçı) tarafından değiştirilmelidir.

⚠ Uyarı – Yaralanma tehlikesi!

LED ışıkların ışığı çok parlaktır ve gözlere zarar verebilir (risk grubu 1). Açık LED ışıklarına 100 saniyeden daha uzun süre doğrudan bakılmamalıdır.

Yetkili servisin çağrılması

Bizi ararken size en iyi şekilde yardımcı olabilmemiz için lütfen ürün numarasını (E-No.) ve üretim numarasını (FD-No.) belirtiniz. Üzerinde numaralar olan tip plakasını cihazın üst tarafında bulabilirsiniz.

E-Nr. FD: Z-Nr.		
Type:		

Gerektiğinde kolayca bulabilmeniz için fırınına ait verileri ve müşteri hizmetleri telefon numarasını buraya yazabilirsiniz.

E-Nr. FD-No.

Müşteri hizmetleri ☎

Yanlış kullanım sonucu müşteri hizmetleri teknisyeni ziyaretinin, garanti süresi içerisinde de ücretsiz olmadığını dikkate alınız.

Kullanım ömrü :10 yıldır (Ürünün fonksiyonunu yerine getirebilmesi için gerekli yedek parça bulundurma süresi)

Arızalarda onarım siparişi ve danışma

TR 444 5533

Çağrı merkezini sabit hatlardan aramanın bedeli şehir içi ücretlendirme, Cep telefonlarından ise kullanılan tarife göre değişkenlik göstermektedir.

Üreticinin yeterliliğine güvenin. Onarımların cihazınızın orijinal yedek parçalarına sahip eğitimli servis teknisyenleri tarafından yapıldığından emin olunuz.

Garanti Şartları

- Malın ayıplı olduğunun anlaşılması durumunda tüketici, 6502 sayılı Tüketicinin Korunması Hakkında Kanunun 11 inci maddesinde yer alan;
 - Sözleşmeden dönme
 - Satış bedelinden indirim isteme,
 - Ücretsiz onarılmasını isteme,
 - Satılanın ayıpsız bir misli ile değiştirilmesini isteme,
 haklarından birini kullanabilir.
- Tüketicinin bu haklarından ücretsiz onarım hakkını seçmesi durumunda satıcı; işçilik masrafı, değiştirilen parça bedeli ya da başka herhangi bir ad altında hiçbir ücret talep etmeksizin malın onarımını yapmak veya yaptırmakla yükümlüdür. Tüketici ücretsiz onarım hakkını üretici veya ithalatçıya karşı da kullanılabilir. Satıcı, üretici ve ithalatçı tüketicinin bu hakkını kullanmasından müteselsilen sorumludur.
- Tüketicinin, ücretsiz onarım hakkını kullanması halinde malın;
 - Garanti süresi içinde tekrar arızalanması,
 - Tamiri için gereken azami sürenin aşılması,
 - Tamirinin mümkün olmadığı, yetkili servis istasyonu, satıcı, üretici veya ithalatçı tarafından bir raporla belirlenmesi durumlarında;
 tüketici malın bedel iadesini, ayıp oranında bedel indirimini veya imkan varsa malın ayıpsız misli ile değiştirilmesini satıcıdan talep edilir. Satıcı, tüketicinin talebini reddedemez. Bu talebin yerine getirilmemesi durumunda satıcı, üretici ve ithalatçı müteselsilen sorumludur.
- Malın kullanım kılavuzunda yer alan hususlara aykırı kullanılmasından kaynaklanan arızalar garanti kapsamı dışındadır.
- Tüketici, garantiden doğan haklarının kullanılması ile ilgili olarak çıkabilecek uyuşmazlıklarda yerleşim yerinin bulunduğu veya tüketici işleminin yapıldığı yerdeki Tüketici Hakem Heyetine veya Tüketici Mahkemesine başvurabilir.

No.GG



Çağrı Yönetim Merkezi
444 55 33

- Cihazınız; kullanma kılavuzunda gösterildiği şekilde kullanılması ve yetkili kıldığımız teknik servis elemanları dışındaki şahıslar tarafından bakım, onarım veya başka bir nedenle müdahale edilmemiş olması şartıyla bütün parçaları dahil olmak üzere tamamen malzeme, işçilik ve üretim hatalarına karşı **2 (İKİ) YIL SÜRE İLE GARANTİ EDİLMİŞTİR.**
- Arızaların giderilmesi konusunda uygulanacak teknik yöntemlerin tespiti ile değiştirilecek parçaların saptanması tamamen firmamıza aittir.
- Malın tesliminden sonraki yükleme boşaltma ve sevkiyat anında meydana gelecek arızalar garanti kapsamı dışındadır.
- Belge üzerine tahrifat yapıldığı, cihazın üzerindeki orjinal seri numarası kaldırıldığı veya tahrifat yapıldığı takdirde garanti geçersizdir.

GARANTİ ŞARTLARI

- 1- Garanti süresi malın teslim tarihinden itibaren başlar ve 2 yıldır.
- 2- Malın bütün parçaları dahil olmak üzere tamamı firmamızın garantisi kapsamındadır.
- 3- Malın garanti süresi içerisinde arızalanması durumunda, tamirde geçen süre garanti süresine eklenir. Malın tamir süresi en fazla 30 iş günüdür. Bu süre, mala ilişkin arızanın servis istasyonuna, servis istasyonunun olmaması durumunda, malın satıcısı, bayii, acentası, temsilciliği, ithalatçısı veya imalatçısından birisine bildirim tarihinden itibaren başlar. Sanayii malının arızasının 15 işgünü içerisinde giderilmemesi halinde imalatçı veya ithalatçı malın tamiri tamamlanıncaya kadar benzer özelliklere sahip başka bir sanayiye malını tüketicinin kullanımına tahsis etmek zorundadır.
- 4- Malın garanti süresi içerisinde, gerek malzeme ve işçilik gerekse montaj hatalarından dolayı arızalanması halinde, işçilik masrafı, değiştirilen parça bedeli yada başka herhangi bir ad altında hiç bir ücret talep etmeksizin tamiri yapılacaktır.
- 5- Tüketicinin onarım hakkını kullanmasına rağmen malın;
 - Tüketicie teslim edildiği tarihten itibaren, belirlenen garanti süresi içinde kalmak kaydıyla, bir yıl içerisinde; aynı arızanın ikiden fazla tekrarlanması veya farklı arızaların dörtten fazla meydana gelmesi veya belirlenen garanti süresi içerisinde farklı arızaların toplamının altıdan fazla olması unsurlarının yanı sıra, bu arızaların maldan yararlanamamayı sürekli kılması,
 - Tamiri için gereken azami sürenin aşılması,
 - Firmanın servis istasyonunun, servis istasyonunun mevcut olmaması halinde sırasıyla satıcısı, bayii, acentesi, temsilciliği, ithalatçısı veya imalatçı-üreticisinden birisinin düzenleyeceği raporla arızanın tamirinin mümkün bulunmadığının belirlenmesi, durumlarında, tüketici malın ücretsiz değiştirilmesini, bedel iadesi veya ayıp oranında bedel indirimini talep edebilir.
- 6- Malın kullanma kılavuzunda yer alan hususlara aykırı kullanılmasından kaynaklanan arızalar garanti kapsamı dışındadır.
- 7- Garanti belgesi ile ilgili olarak çıkabilecek sorunlar için Sanayi ve Ticaret Bakanlığı, tüketicinin ve Rekabetin Korunması Genel Müdürlüğü'ne başvurulabilir.

Bu belgenin kullanılmasında; 4077 sayılı Tüketicinin Korunması Hakkında Kanun ve bu Kanun'a dayanılarak yürürlüğe konulan Garanti Belgesi Uygulanma Esaslarına Dair Yönetmelik uyarınca, T.C. Sanayi ve Ticaret Bakanlığı Tüketicinin ve Rekabetin Korunması Genel Müdürlüğü tarafından izin verilmiştir.

Bu ürün GAGGENAU için BSH Ev Aletleri Sanayi ve Ticaret A.Ş. tarafından ithal edilmektedir.

BSH Ev Aletleri Sanayi ve Ticaret A.Ş. bir BSH HAUSGERÄTE GMBH kuruluşudur.

BSH EV ALETLERİ SANAYİ ve TİCARET A.Ş.

Sanayi ve Ticaret Bakanlığı

Çakmak Mah. Balkan Cad. No. 51

Garanti Belgesi

34770 Ümraniye/İSTANBUL

Belge Numarası :

Tel. : 0216 528 90 00 Fax : 0216 528 91 88

Belge Onay Tarihi :

GAGGENAU

Aksesuarlar

(teslimat kapsamına dahil değildir)

Bilgi: Bu kullanma kılavuzu, birden fazla cihaz varyantı için geçerlidir. Listelenen özel aksesuarlar arasında cihazınıza uygun olmayan aksesuarlar da bulunabilir.

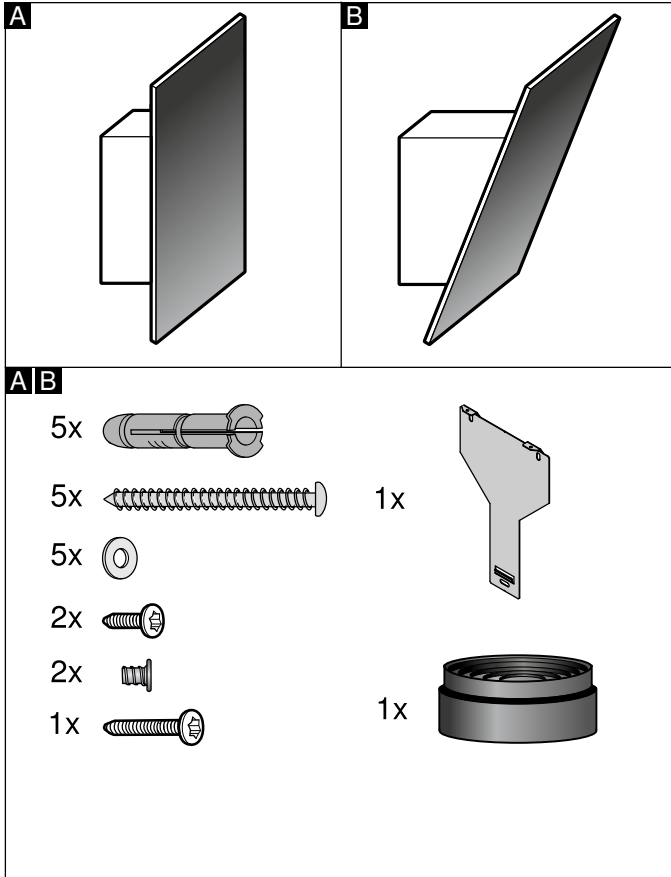
Bilgi: Aksesuarın montaj kılavuzunu dikkate alınız.

Aksesuar	Sipariş numarası
AW 25 için 2 yenilenebilir aktif karbon filtresi.	AA 250 112
AW 27 için 2 yenilenebilir aktif karbon filtresi.	AA 270 112
AW 25 için 2 aktif karbon filtresi.	AA 250 113
AW 27 için 2 aktif karbon filtresi.	AA 270 113
Paslanmaz çelik atık hava bacası	AD 200 012

Montaj kılavuzu

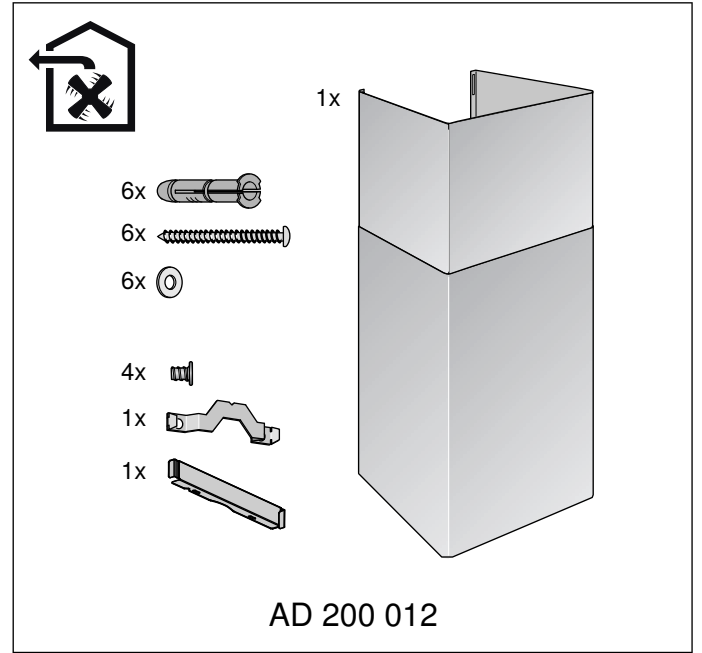
- Bu cihaz duvara monte edilir.
- Eğer aspiratör kirli hava modunda çalıştırılırsa bir baca kaplamasının monte edilmesi gereklidir.
Eğer aspiratör havalandırma çalışması modunda çalıştırılırsa birlikte teslim edilen aktif karbon filtresi monte edilmelidir. Baca kaplamasının montajı havalandırma çalışmasında gerekli değildir.
- Ek özel aksesuar parçaları için ilgili yerdeki kurulum kılavuzunu dikkate alınız.
- Cihazın yüzeyleri hassastır. Kurma işleminde hasarlar olmasını önleyiniz.

Havalandırma çalışması

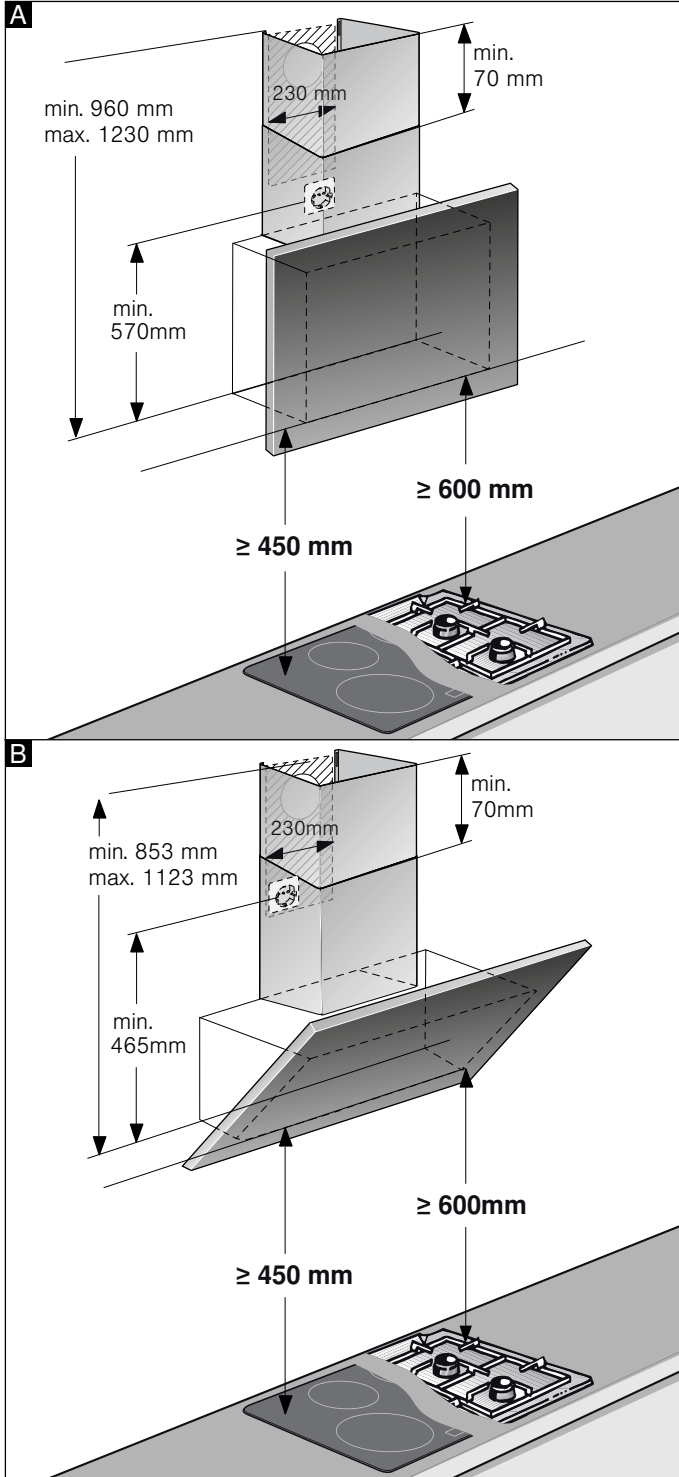


Kirli hava çalışması aksesuarları

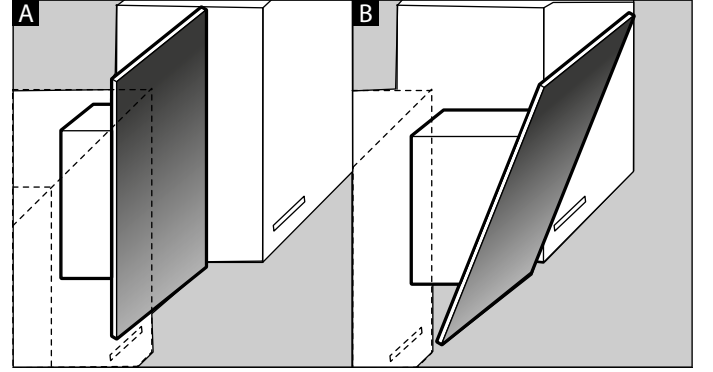
(teslimat kapsamına dahil değildir)



Emniyet mesafeleri



Bilgi: Cihazı asarken cam kısmın alt kenarının komşu üst dolabın alt kenarı ile aynı çizgide olmasına dikkat ediniz. Ocak için belirlenen güvenlik mesafelerine uyulduğundan emin olunuz.



⚠️ Önemli güvenlik uyarıları

Bu kılavuzu dikkatlice okuyunuz. Ancak bu şekilde cihazı güvenli ve doğru bir biçimde kullanmanız mümkün olacaktır. Daha sonra kullanılmak üzere veya başka birisinin kullanımı için kullanım ve montaj kılavuzunu muhafaza ediniz.

Ambalajı açıldıktan sonra cihaz kontrol edilmelidir. Bir nakliye hasarı olması durumunda, cihaz bağlantısı yapılmamalıdır.

Sadece montaj kılavuzuna göre yapılmış uzmanca bir kurma sayesinde, kullanım güvenliği garanti edilmiş olur. Yerleşim yerinde sorunsuz çalışmadan tesisatçı sorumludur.

Cihazın yüzeyleri hassastır. Kurma işleminde hasarları önleyiniz.

Aspiratörün genişliği en az ocağın genişliğine eşit olmalıdır.

Kurma işlemi için, güncel geçerli yapı yönetmeliklerine ve yerel elektrik ve gaz işletmelerinin yönetmeliklerine dikkat edilmelidir.

⚠ Uyarı – Yangın tehlikesi!

- Yağ filtresindeki yağ tortuları tutuşabilir. Bir sıcak nokta oluşmasını önlemek için belirtilen güvenlik mesafelerine uyulmalıdır. Pişirme araçlarınız ile ilgili bilgilere dikkat ediniz. Eğer gazlı ve elektronik ocaklar birlikte kullanılıyorsa bildirilmiş olan en büyük mesafe geçerlidir.
- Yağ filtresindeki yağ tortuları tutuşabilir. Cihazın yakınında kesinlikle açık ateş ile çalışılmamalıdır (örn. flambe). Cihazın katı yakıt (örn. odun veya kömür) kullanılarak ısıtılan bir ısıtma donanımının yakınına kurulmasına sadece, çıkarılmayan kapalı bir kapak mevcut olması halinde izin verilir. Kıvılcım saçılmamalıdır.

Atık havanın çıkarılmasında idari ve yasal düzenlemelere (örn. ülkenin inşaat yönetmelikleri) dikkat edilmelidir.

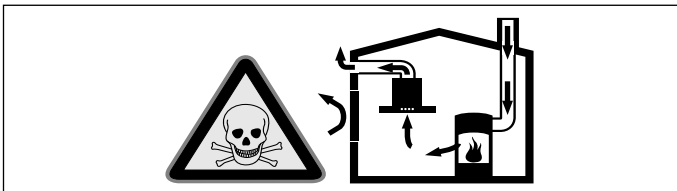
⚠ Uyarı – Ölüm tehlikesi!

Geri emilen yanma gazları zehirlenmelere neden olabilir. Atık hava, ne devrede olan bir duman veya atık gaz bacasına, ne de ısıtma kaynaklarının kurulu olduğu yerlerin havalandırılması için kullanılan bir bacaya aktarılmalıdır. Atık havanın devrede olmayan bir duman veya atık gaz bacasına aktarılması isteniyorsa, yetkili baca temizleme ustasının iznini almanız gerekir.

⚠ Uyarı – Ölüm tehlikesi!

Geri emilen yanma gazları zehirlenmelere neden olabilir.

Cihaz, dolaşımli hava modunda aynı zamanda oda havasına bağlı bir ateşlik ile birlikte çalıştırıldığında havalandırmanın her zaman yeterli olmasını sağlayınız.

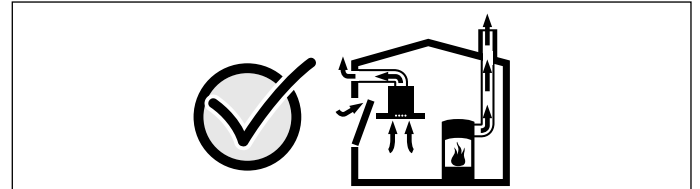


Hava dolaşımli ateşlikler (örneğin gaz, yağ, odun veya kömürle çalışan sobalar, şofbenler, su ısıtıcıları) yanma havasını kurulum yerinden alırlar ve atık gazı bir atık gaz sistemi (örneğin baca) kanalıyla dışarıya aktarırlar.

Çalışmakta olan davlumbazla birlikte mutfaktan ve komşu odalardan hava çekilir. Yeterli hava girişi sağlanmazsa vakum oluşur. Bu durumda bacadan ve atık gaz kanalından zehirli gazlar emilerek tekrar eve girer.

- Bu nedenle temiz hava girişinin daima yeterli olması sağlanmalıdır.
- Hava giriş/çıkış menfezi limit değerlere uyulması için tek başına yeterli olmayabilir.

Ancak ateşliğin kurulu bulunduğu mekânda vakumun 4 Pa (0,04 mbar) değerini aşmadığı sürece cihaz tehlikesiz bir şekilde işletilebilir. Bu, ancak örneğin hava giriş/çıkış menfezleriyle birlikte kapı ve pencerelerde kapatılması mümkün olmayan hava delikleri veya başka teknik önlemlerle yeterli derecede yanma havası ikmalinin sağlanmasıyla mümkündür.



Binanın komple baca ve havalandırma sistemini değerlendirebilecek ve havalandırma için uygun önerilerde bulunabilecek yetkili kişilere (örneğin baca temizleme ustası) mutlaka danışınız.

Davlumbaz sadece hava dolaşımli işletimde kullanılırsa, herhangi bir kısıtlama olmadan işletilmesi mümkündür.

⚠ Uyarı – Ölüm tehlikesi!

Geri emilen yanma gazları zehirlenmelere neden olabilir. Baca bağlantılı bir ocakta havalandırmanın kurulumu sırasında, davlumbazın elektrik beslemesine uygun bir emniyet devresi takılmalıdır.

⚠ Uyarı – Yaralanma tehlikesi!

- Cihaz içindeki parçalar keskin kenarlı olabilir. Koruyucu eldivenler kullanınız.
- Cihaz, gerektiği gibi sabitlenmemişse düşebilir. Tüm sabitleme elemanları sıkılmış ve güvenli bir şekilde monte edilmiş olmalıdır.
- Cihaz ağırdır. Cihazın hareket ettirilmesi için 2 kişi gereklidir. Yalnızca uygun yardımcı malzemeleri kullanınız.
- Elektriksel veya mekanik yapıda değişiklikler yapmak tehlikelidir ve fonksiyon arızalarına neden olabilir. Elektriksel veya mekanik yapıda değişiklikler yapmayınız.

⚠ Uyarı – Manyetizma tehlikesi!

Cihazın ön kısmında kalıcı mıknatıslar mevcuttur. Bu mıknatıslar elektronik implantasyonları, örneğin kalp pilini veya insülin pompalarını etkileyebilir. Elektronik implant taşıyan kişiler, cihazın ön tarafına en az 10 cm mesafe bırakmalıdır.

⚠ Uyarı – Elektrik çarpma tehlikesi!

- Cihaz içindeki parçalar keskin kenarlı olabilir. Bağlantı kablosu hasar görebilir. Bağlantı kablosunu kurma işlemi esnasında katlamayınız veya sıkıştırmayınız.
- Cihazın elektrik şebekesinden ayrılması her zaman mümkün olmalıdır. Cihaz sadece kurallara uygun olarak kurulmuş bir korumalı prize takılmalıdır. Montaj sonrasında fişe artık erişilemeyecekse sabit döşenen elektrik tesisatında kurulum şartlarına uygun olarak fazla bir kesme tertibatı takılmalıdır. Sabit elektrik tesisatını sadece bir elektronik uzmanı gerçekleştirmelidir. Güç kaynağının akım devresine kaçak akım koruma şalteri (RCD) montajı yapmanızı öneririz.

⚠ Uyarı – Elektrik çarpma tehlikesi!

Usulüne aykırı onarımlar tehlike teşkil eder. Onarımlar ve hasarlı elektrik kablolarının değiştirilmesi, sadece tarafımızdan eğitilmiş bir müşteri hizmetleri teknisyeni tarafından yapılmalıdır. Cihaz arızalıysa elektrik fişini çekiniz veya sigorta kutusundan sigortayı kapatınız. Müşteri hizmetlerini arayınız.

⚠ Uyarı – Boğulma tehlikesi!

Ambalaj malzemeleri çocuklar için tehlikelidir. Çocukların ambalaj malzemeleri ile oynamalarına kesinlikle izin vermeyiniz.

Genel bilgi ve uyarılar

Duvarın kontrol edilmesi

- Duvar düz, dik konumda ve yeterli taşıma gücüne sahip olmalıdır.
- Matkap deliklerinin derinliği, cıvata uzunluğuna uygun olmalıdır. Dübeller sağlam oturmalıdır.
- Ekteki cıvatalar ve dübeller, sağlam yekpare duvarlar için kullanılmaya uygundur. Başka konstrüksiyonlar için (örn. alçı plaka, gözenekli beton, proton duvar tuğlaları) ilgili uygun sabitleme malzemeleri kullanınız.
- Davlumbazın azm. ağırlığı **40 kg**'dır.

Elektrik bağlantısı

Uyarı – Elektrik çarpma tehlikesi!

Cihaz içindeki parçalar keskin kenarlı olabilir. Bağlantı kablosu hasar görebilir. Bağlantı kablosunu kurma işlemi esnasında katlamayınız veya sıkıştırmayınız.

Gerekli bağlantı verileri cihazın üst tarafındaki tip plakası üzerinde mevcuttur.

Bağlantı hattının uzunluğu: yakl. 1,30 m

Bu cihaz, AB parazitlenme giderme yönetmeliklerine uygundur.

Uyarı – Elektrik çarpma tehlikesi!

Cihazın elektrik şebekesinden ayrılması her zaman mümkün olmalıdır. Cihaz sadece kurallara uygun olarak kurulmuş bir korumalı prize takılmalıdır. Montaj sonrasında fişe artık erişilemeyecekse sabit döşenen elektrik tesisatında kurulum şartlarına uygun olarak fazla bir kesme tertibatı takılmalıdır. Sabit elektrik tesisatını sadece bir elektronik uzmanı gerçekleştirmelidir. Güç kaynağının akım devresine kaçak akım koruma şalteri (RCD) montajı yapmanızı öneririz.

Kurulması

Montaj hazırlığı

Dikkat!

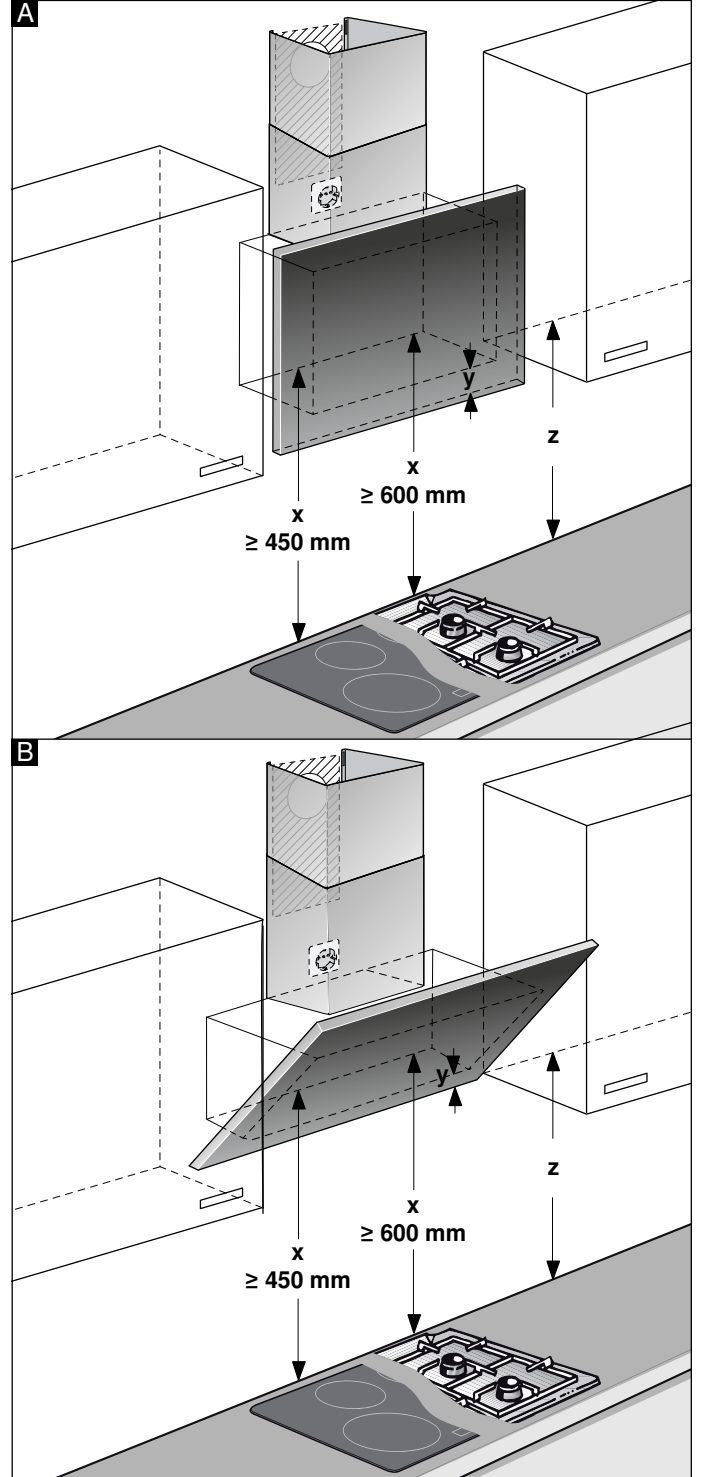
Deliklerin etrafında elektrik hatlarının, gaz veya su borularının olmadığından emin olunuz.

Eğer aspiratör kirli hava modunda çalıştırılırsa bir baca kaplamasının monte edilmesi gereklidir.

Eğer aspiratör havalandırma çalışması modunda çalıştırılırsa birlikte teslim edilen aktif karbon filtresi monte edilmelidir. Baca kaplamasının montajı havalandırma çalışması modunda gerekli değildir.

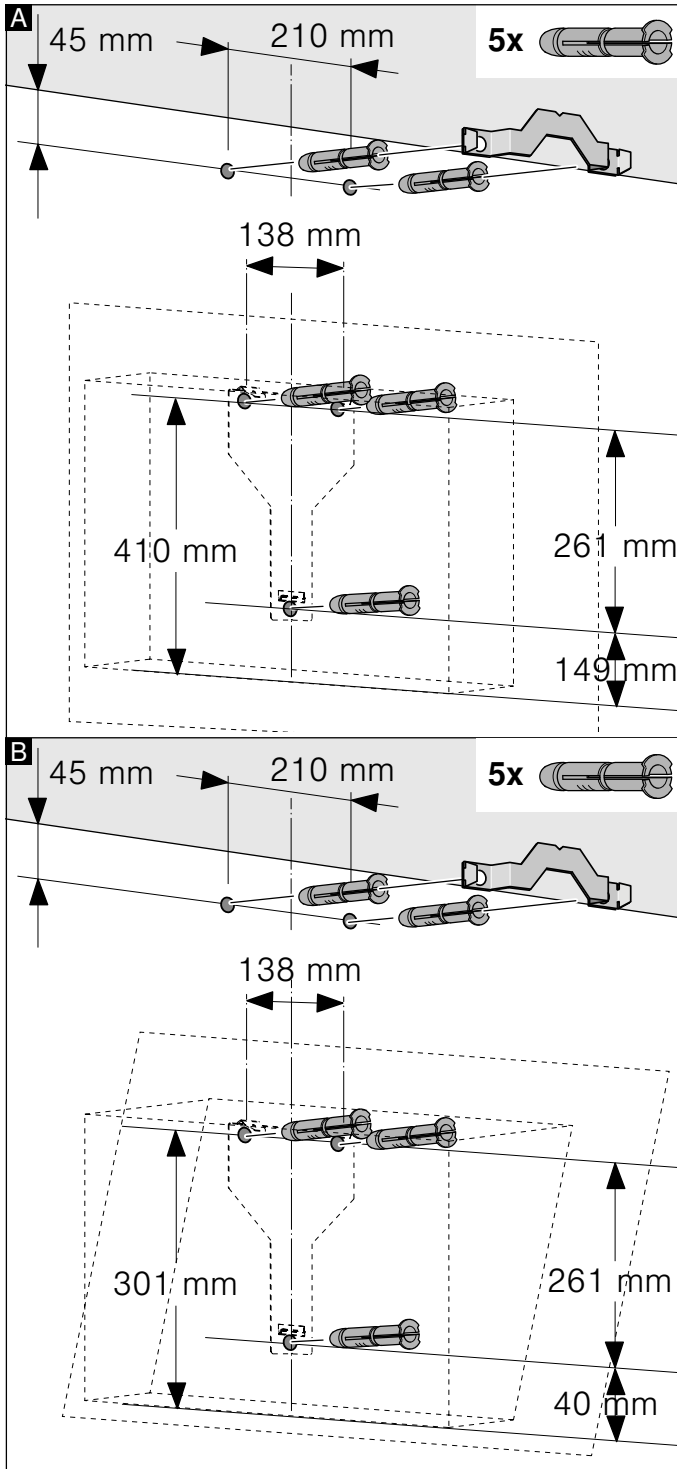
- 1 Aspiratörün pozisyonunu belirleyiniz ve cihazın alt kenarını hafifçe duvara işaretleyiniz. Bu sırada orta noktayı ocaktan başlayarak belirleyiniz.

Bilgi: Aspiratörü asarken cam kısmın alt kenarının komşu üst dolabın alt kenarı ile aynı çizgide olmasına dikkat ediniz. Ocak için belirlenen emniyet mesafelerine uyulduğundan emin olunuz.

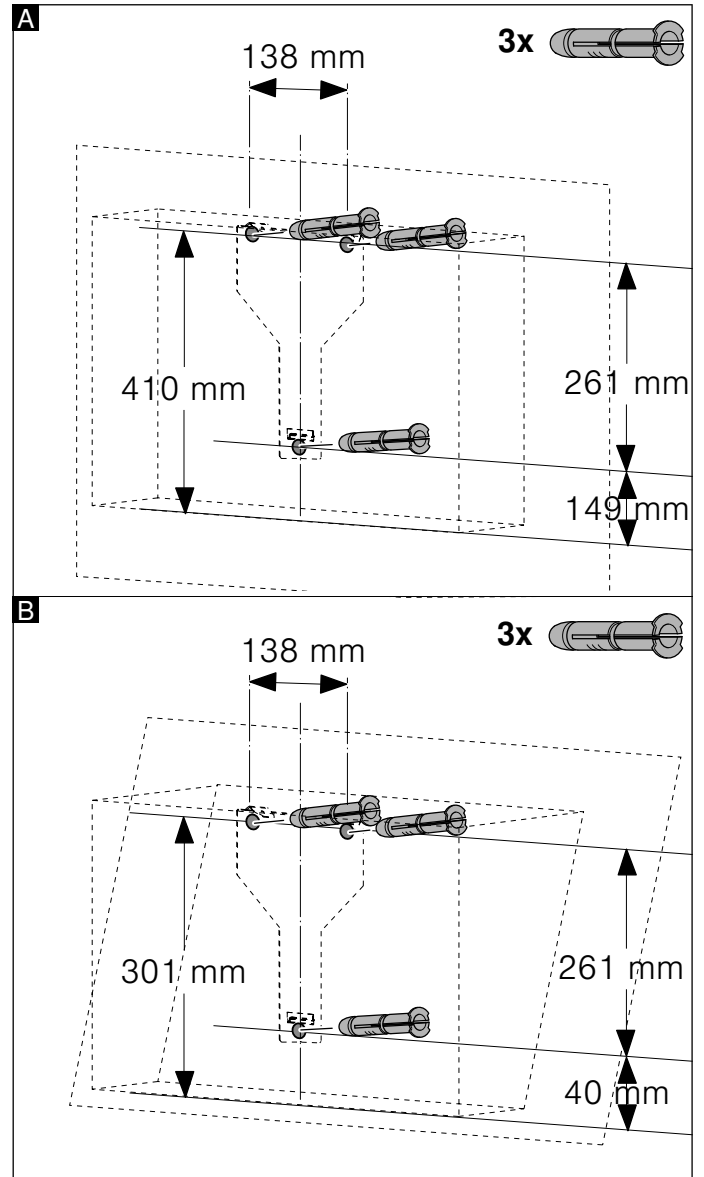


- 2 Şablonu önceden işaretlenen çizgiye yerleştiriniz ve sabitleyiniz. Cıvataların pozisyonlarını işaretleyiniz. Baca kaplaması montajı için şablonun önceden belirlenen kesme çizgisinden ayrılması gereklidir.
- 3 Sabitleme parçaları için, 8 mm çapında ve 80 mm derinlikte delikler açınız, şablonu çıkarınız ve dübelleri duvar ile aynı hizada olacak şekilde bastırınız.

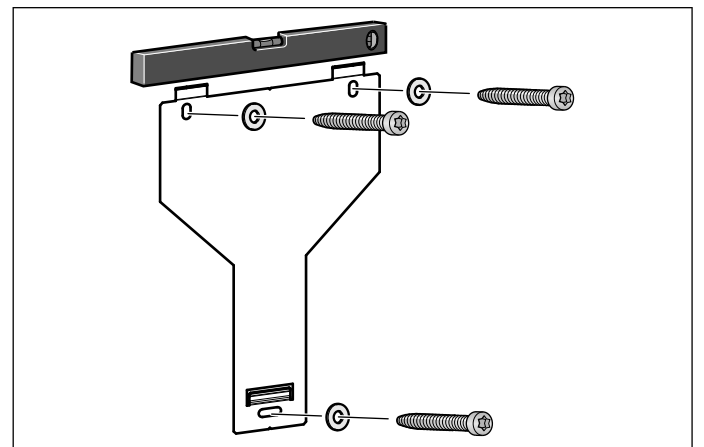
Baca kaplaması ile montaj



Baca kaplaması olmadan montaj



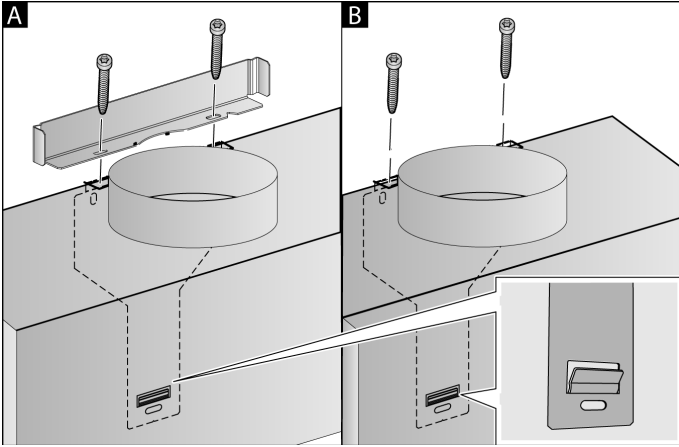
Kurulum



Davlumbaz için askı mekanizmasını elle vidalayınız, bir su terazisi ile hizalayınız ve vidalayarak sabitleyiniz.

Cihazın yerine asılması ve hizalandırılması

- 1 Cihazın koruyucu folyosunu önce arka kısımdan ve montajdan sonra da tamamen çekip çıkarınız.
- 2 Cihazı, sağlam ve sabit şekilde asma tertibatına oturacak şekilde asınız.
- 3 Gerekirse cihaz sağa veya sola kaydırılabilir.
- 4 Asma tertibatı için civataları sıkınız. Bu sırada köşebentli sıkıca tutunuz. **A**



- 5 Hiçbir kanal monte edilmeyecekse iki emniyet vidasını köşebent olmadan sıkıca vidalayınız. **B**

Boru bağlantılarının sabitlenmesi

Eğer aspiratör kirli hava modunda çalıştırılırsa bir boru bağlantısının yapılması gereklidir. Eğer aspiratör havalandırma çalışması modunda çalıştırılırsa birlikte teslim edilen aktif karbon filtresi monte edilmelidir.

Bilgi: Bir alüminyum boru kullanılması halinde, bağlantı alanını önceden pürüzsüz ve çapaksız hale getiriniz.

Hava çıkış borusu Ø 150 mm (tavsiye edilen ebat)

Hava çıkış borusunu doğrudan hava borusu ağzına takınız ve sızdırmaz hale getiriniz.

Hava çıkış borusu Ø 120 mm

- 1 Çap küçültme parçasını doğrudan hava borusu ağzına takınız.
- 2 Hava çıkış borusunu çap küçültme parçasına takınız.
- 3 Her iki bağlantı yerini uygun şekilde sızdırmaz hale getiriniz.

Baca kaplamalarının monte edilmesi

Eğer davlumbaz kirli hava modunda çalıştırılırsa bir baca kaplamasının monte edilmesi gereklidir.

Baca kaplamasının montajı havalandırma modunda gerekli değildir.

⚠ Uyarı – Yaralanma tehlikesi!

Kurulum esnasında keskin kenarlar nedeniyle yaralanma tehlikesi vardır. Cihazın kurulum çalışmaları boyunca daima koruyucu eldivenler kullanın.

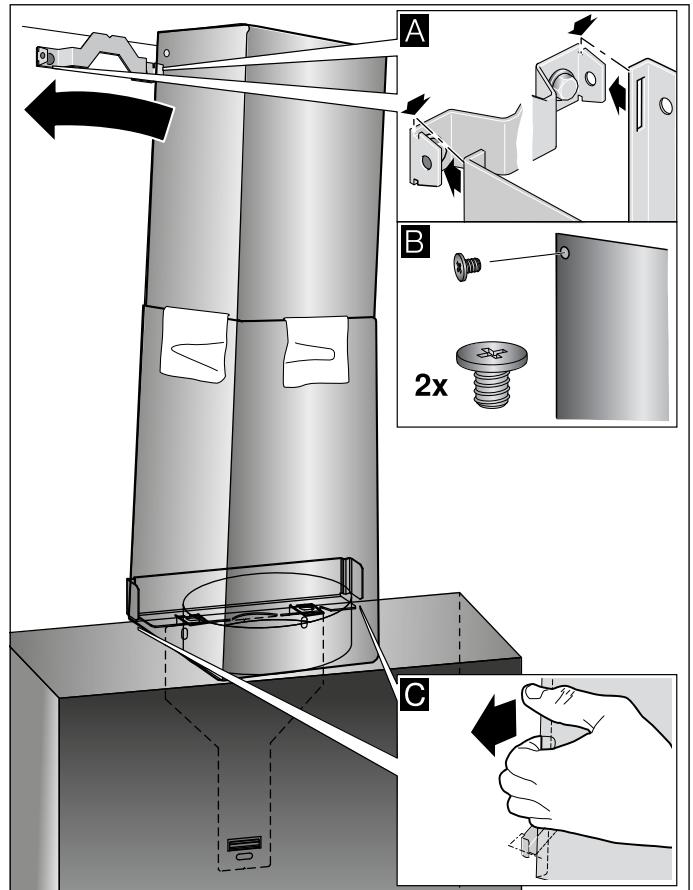
⚠ Uyarı – Elektrik çarpma tehlikesi!

Cihaz içindeki parçalar keskin kenarlı olabilir. Bağlantı kablosu hasar görebilir. Bağlantı kablosunu kurma işlemi esnasında katlamayınız veya sıkıştırmayınız.

- 1 Baca kaplamalarını ayırınız. Bunun için, yapışkan bandı çekip çıkarınız
- 2 Her iki baca kaplamasındaki koruyucu folyoları çekip çıkarınız.
- 3 Baca kaplamalarını iç içe itiniz.

Bilgiler

- Çizik oluşmasını önlemek için, dış baca kaplamasının kenarlarına koruyucu düzen olarak kağıt yerleştiriniz.
 - İç baca kaplamasının olukları aşağı doğru olmalıdır.
- 4 Baca kaplamalarını cihaz üzerine yerleştiriniz.
 - 5 İç baca kaplamasını yukarı itiniz, sol ve sağ tarafta tutturma köşebentlerine takınız ve aşağıdaki yuvasına oturtunuz. **A**
 - 6 Baca kaplamasını iki civata ile yandan tutturma köşebentine vidalayınız. **B**



- 7 Alt baca kaplamasını tutma köşebentine klipsle bağlayınız. Bağlantı kablosu hasar görmemelidir! **C**

Bilgi: Bir havalandırma özel aksesuarı monte edilmişse ve davlumbaz eğer baca kaplaması olmadan çalıştırılacaksa kablo bağlantı parçasına sarılmalıdır.

İthalatçı Firma : **BSH Ev Aletleri ve Sanayi Ticaret A.Ş.**
Fatih Sultan Mehmet Mah. Balkan Cad. No:51
Ümraniye-İstanbul-Türkiye
Tel : 0216 528 90 00 Fax : 0216 528 99 99

Üretici Firma : **BSH Hausgeräte GmbH**
Carl-Wery-Straße 34
81739 München
GERMANY
www.gaggenau.com
Phone : 0049 89 459003

9001290634 (010122)
tr

GAGGENAU

