

Çevreye duyarlı imha

– Ambalaj çevreye duyarlı olarak imha edilmelidir. Bu ürün 2012/19/EU sayılı Atık Elektrikli ve Elektronik Ekipmanlar Direktifi'ne göre etiketlenmiştir. Ulusal yönetmelik (Türkiye Resmi Gazetesi No:28300 Tarih: 22.05.2012) Avrupa genelinde geçerli olan, ürünlerin geri toplanması ve geri dönüştürülmesi ile ilgili yapıyı belirtir.

Kurulum

- Teslimat kapsamı: Kurutma makinesi, kullanım kılavuzu, kurulum ve bakım kılavuzu, kap ve yün sepeti (*modele bağlı olarak*).
- Kurutma makinesinde nakliyeden kaynaklanan hasarlar olup olmadığı kontrol ediniz!
- Kurutma makinesi oldukça ağırdır. Tek başınıza kaldırmayınız!
- Keskin kenarlara dikkat ediniz!
- Donma tehlikesi olan yerlere kurmayınız! Donan su hasara yol açabilir!
- Emin olmadığınız durumlarda, cihazın bağlantılarını yetkili ve uzman bir kişiye yaptırınız!
- Kurutma makinesini, dışa doğru çıkıntısı olan parçalardan (örn. kapağı) tutup kaldırmayınız - Kırılma tehlikesi söz konusudur!

1. Kurutucunun kurulması

- Temiz, düz ve sağlam bir kurma yüzeyine yerleştiriniz!
- Elektrik fişine her zaman ulaşılabilir olmalıdır.
- Kurutma makinesi üzerindeki hava giriş yerini açık tutunuz.
- Kurutma makinesinin çevresini temiz tutunuz.
- Kurutma makinesini, vidalı ayaklarını kullanarak düzgün bir şekilde dengeleyiniz.
- Su terazisi kullanınız.
- Vidalı ayakları kesinlikle cihazdan çıkarmayınız!

! Kurutma makinesini bir kapının veya sürgülü kapının arkasına yerleştirmeyiniz çünkü kapının açılmasını engelleyebilir! Bu şekilde, çocuklar kendilerini cihaza kilitleyip ölüm tehlikesine maruz kalmazlar. Tüm aksesuarları tamburdan çıkarınız. Tambur boş olmalıdır!

Gerekliyse cihazı çalıştırırken tahliye hortumu bağlı olmalıdır. → Yoğuşma suyu drenajı için ayrı kılavuz (*modele göre*).

2. Elektrik bağlantısı bkz. Güvenlik Uyarıları → Sayfa 13.

- Yönetmeliklere uygun şekilde alternatif akımlı, toprak hattına sahip prize bağlayınız; emin değilseniz, prizi yetkili ve uzman bir elemana kontrol ettiriniz!
- Tip etiketinde belirtilen elektrik gerilimi ve gerilim bilgisi (→ Sayfa 4) birbirine uymalıdır! Bağlantı değeri ve gerekli sigorta değeri tip etiketi üzerinde bildirilmiştir.

Donmaya Karşı Koruma / Nakliye

Hazırlık

1. Yoğunlaşmış su kabının boşaltılması → Sayfa 4.
2. Program seçme düğmesini herhangi bir programa ayarlayınız.
3. **(Başlat/Beklet)** tuşuna basınız, → yoğunlaşmış su, kaba pompalanır.
4. 5 dak. bekleyiniz, yoğunlaşmış su kabı bir kez daha boşaltılmalıdır.
5. Kurutma makinesi, program seçme düğmesi ile kapatılır.
6. Kurutucu dik olarak taşınmalıdır.
7. Taşımadan sonra kurutucuyu iki saat süreyle yerinden oynatmayınız.

Kurutucuda kalan su olabilir.

Bu su, kurutucu eğimli olduğunda dışarıya akabilir.

Tazeleyici haznesinde damıtılmış su bulunmamalıdır, gerekirse Steam/Refresh (Buhar/Tazele) programı çalıştırılmalıdır.

Bakım ve temizlik

Kurutma makinesi gövdesi, kumanda bölümü

Deterjan kalıntıları derhal alınmalıdır. Yumuşak, nemli bir bezle temizlenmelidir. Tazyikli su ile temizlenmemelidir. Kurutma işlemi sırasında pencere ve conta arasında su birikebilir.

Nem sensörü

Kurutma makineniz paslanmaz çelikten nem sensörlerine sahiptir. Nem sensörleri, çamaşırların nem derecesini ölçer. Uzun süre kullanımdan sonra nem sensörlerinde ince bir kireç tabakası oluşabilir. Bu tabakası düzenli aralıklarla temizlenmelidir:

1. Kapıyı açınız ve nem sensörünü düz yüzeyli nemli bir sünger ile temizleyiniz.



Çelik tel veya ovalama maddesi kullanmayınız!

Buhar memesi için kapak tamburun içinde (modele göre)

Uzun süreli işletimden sonra buhar memesi kapağında kireç ve tiftikler oluşabilir. Düzenli olarak temizlenmelidir:

1. Kapak açılmalı ve meme kapağı bir tornavida ile çıkarılmalıdır. Kapak musluk suyunun altında temizlenmelidir.
2. Kapak yeniden yuvasına oturtulmalıdır.

Tazeleyici haznesindeki filtrenin temizlenmesi kirlendiğinde (modele göre)

Süzgeci düzenli olarak musluk suyunun altında temizleyiniz → zorlu kalıntıların/pisliklerin engellenmesi için.

1. Yoğunlaşmış su kabını boşaltınız.
2. Filtreyi çıkartınız ve musluk suyunun altında temizlenmelidir.
3. Filtreyi yeniden yerleştiriniz ve yoğunlaşmış su kabını tam olarak yerine oturuncaya kadar itiniz.

Hazırlık

1. Yoğunlaşmış su kabının boşaltılması → Sayfa 4.
2. Program seçme düğmesini herhangi bir programa ayarlayınız.
3. **(Başlat/Beklet)** tuşuna basınız, → yoğunlaşmış su, kaba pompalanır.
4. 5 dak. bekleyiniz, yoğunlaşmış su kabı bir kez daha boşaltılmalıdır.
5. Kurutma makinesi, program seçme düğmesi ile kapatılır.
6. Kurutucu dik olarak taşınmalıdır.
7. Taşımadan sonra kurutucuyu iki saat süreyle yerinden oynatmayınız.

Kurutucuda kalan su olabilir.

Bu su, kurutucu eğimli olduğunda dışarıya akabilir.

Tazeleyici haznesinde damıtılmış su bulunmamalıdır, gerekirse Steam/Refresh (Buhar/Tazele) programı çalıştırılmalıdır.

Bakım ve temizlik

Isı eşanjörü

Kurutucunun ısı eşanjörü kurutma esnasında otomatik olarak temizlenir, gösterge alanında **Isı dönüştürücüsü temizlendi** yazar. Temizleme sürecinde yoğunlaşmış su kabını dışarı doğru çekmeyiniz.

Yoğunlaşmış su kabındaki filtre

Yoğunlaşmış su kabının boşaltılması sırasında filtre otomatik olarak temizlenir. Buna rağmen filtreyi düzenli olarak musluk suyunun altında temizleyiniz. → İnatçı kalıntıları/kirleri önleyiniz. Damıtılmış su drenajı monte edildikten sonra (*modele bağlı olarak*), filtrenin temizlenmesine gerek yoktur. Damıtılmış su drenajı için → ayrı kılavuz.

1. Yoğunlaşmış su kabını boşaltınız.

2. Filtreyi yuvasından çıkarınız.

3. Filtreyi tazyikli musluk suyunun altında veya bulaşık makinesinde yıkayınız.

4. Filtreyi yerine takınız.

5. Yoğunlaşmış su kabını yerine oturuncaya kadar itiniz.



Kurutucuyu sadece filtre takılı durumdayken çalıştırınız!

Müşteri hizmetleri

Arızayı kendi başınıza gideremiyorsanız → Kullanım kılavuzu: *Hangi durumda ne yapmalı ... Sayfa 12*, lütfen müşteri hizmetlerimize başvurunuz. Gereksiz teknik eleman ihtiyacını önlemek amacıyla her zaman uygun bir çözüm bulabiliriz.

En yakın müşteri hizmetlerinin irtibat bilgilerini kullanım kılavuzu sayfa 12'de veya müşteri hizmetleri dizininde bulabilirsiniz.

Müşteri hizmetlerine, cihazın ürün numarasını (E-Nr.) ve üretim numarasını (FD) bildiriniz.

E-Nr. _____ FD _____

Ürün numarası

Üretim numarası

Bu verileri nerede bulabilirsiniz: Çamaşır doldurma kapağı içi / açık servis kapağı* ve cihazın arka tarafı. *modele göre*

Üreticinin uzmanlığına güveniniz. Lütfen bize başvurunuz. Böylece onarımın, orijinal yedek parçalara sahip deneyimli teknik elemanlar tarafından yapıldığından emin olunuz.

Opsiyonel aksesuar (Müşteri hizmetleri aracılığıyla, Sipariş numarası)

WA0
32001

Yıkama-Kurutma-Sistemi bağlantı seti

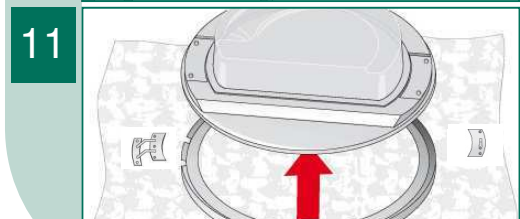
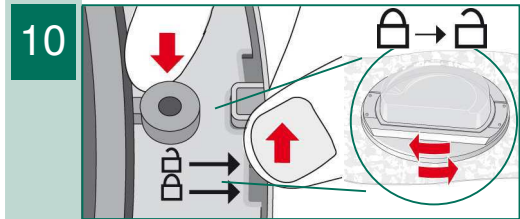
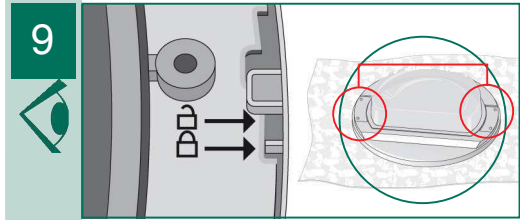
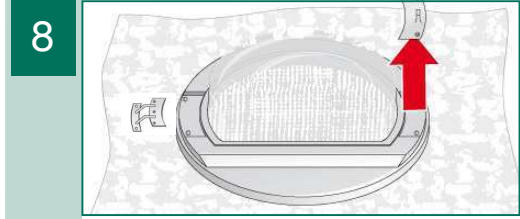
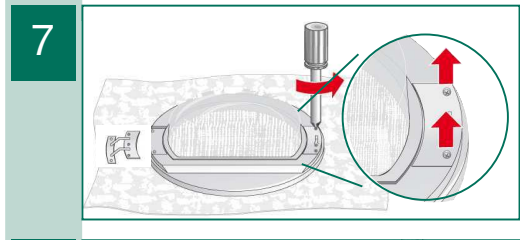
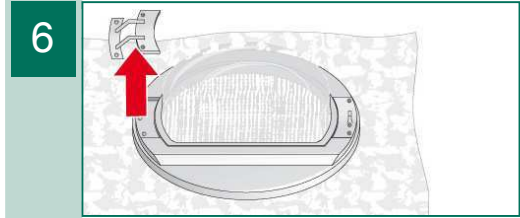
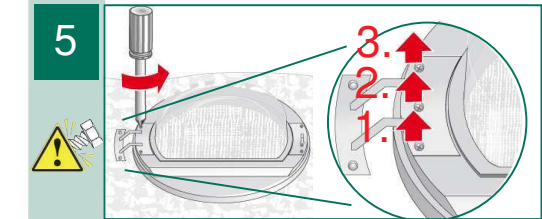
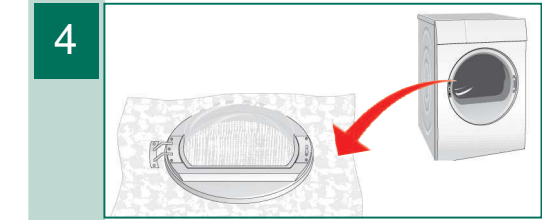
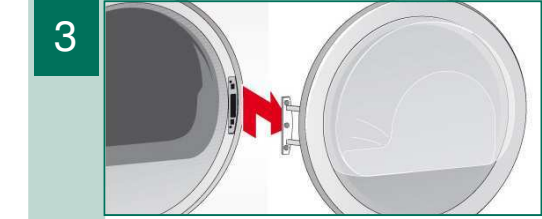
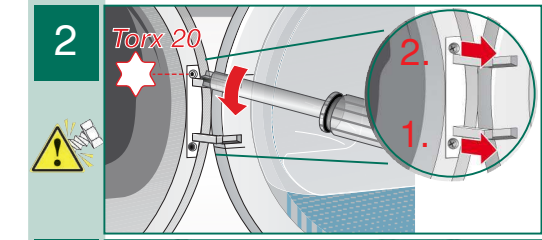
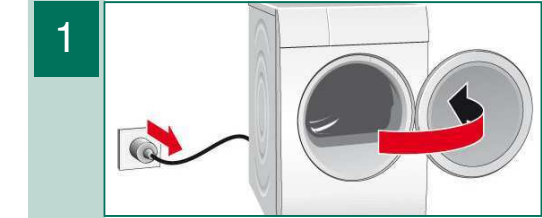
Kurutma makinesi, yerden tasarruf etmek için aynı derinliğe ve genişliğe sahip uygun bir çamaşır makinesi üzerinde yerleştirilebilir. Kurutucuyu **mutlaka** bu bağlantı sistemi ile çamaşır makinesinin üzerine sabitleyiniz. Çıkartılabilir çalışma tezgahı ile.

Teknik bilgiler

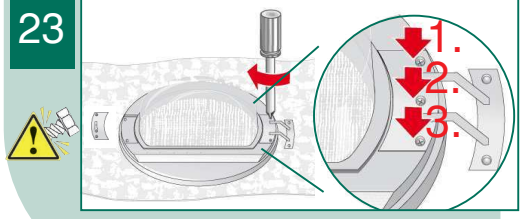
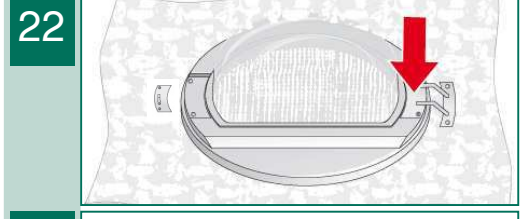
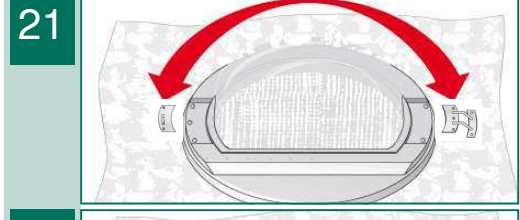
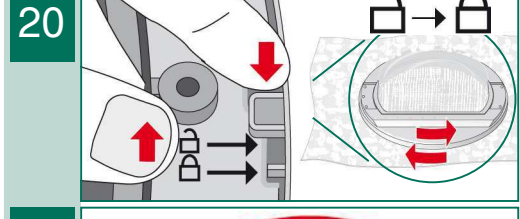
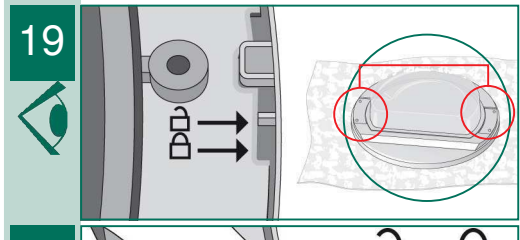
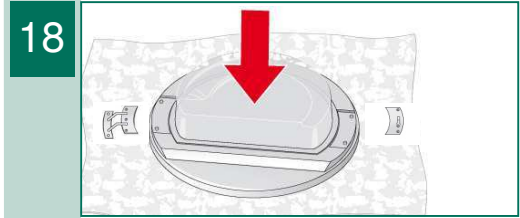
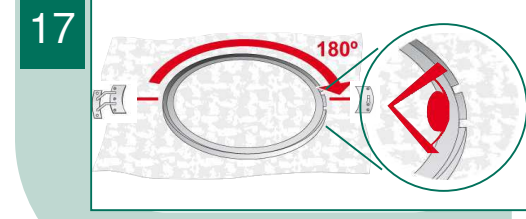
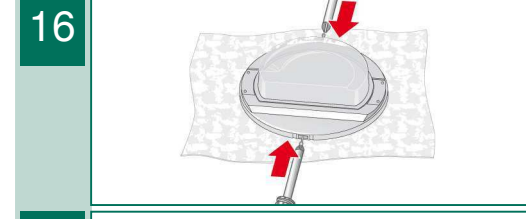
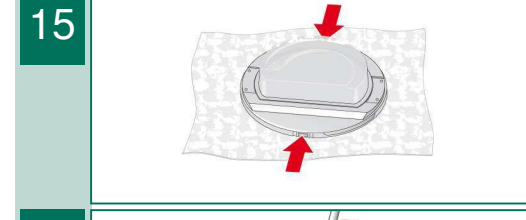
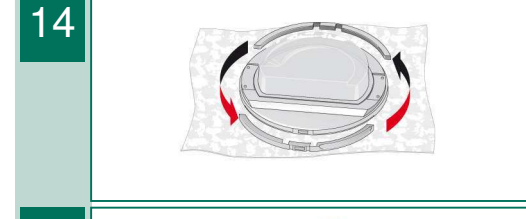
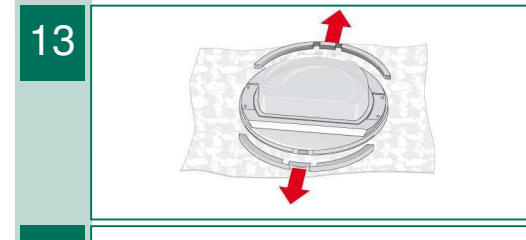
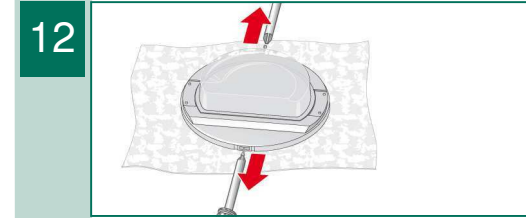
Ölçüler (DxGxY)	60 x 60 x 85 cm (yükseklik ayarlanabilir)
Ağırlık	Yaklaşık 57 kg
Maksimum dolum miktarı	8 kg
Yoğunlaşmış su kabı	4,6 l
Tazeleyici haznesi	yakl. 0,4 l
Bağlantı gerilimi	220-240 V
Bağlantı gücü	Azami 1000 W (azami 1600 W'lık buhar fonksiyonuna sahip modeller için)
Sigorta	10 A
Ortam sıcaklığı	5 - 35°C
Ürün numarası	Kapının iç tarafı
İmalat numarası	

Tip etiketini kurutma makinesinin arka tarafında bulabilirsiniz.

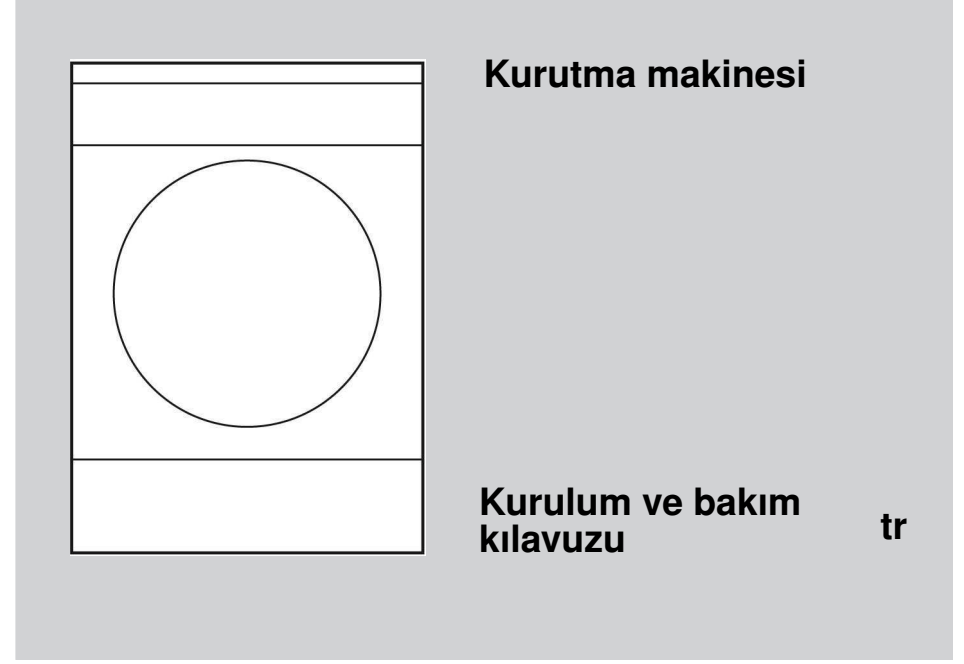
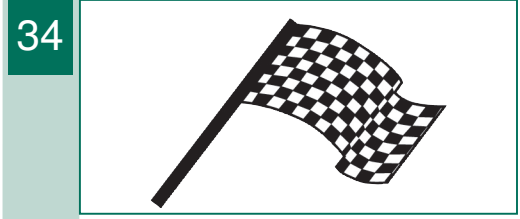
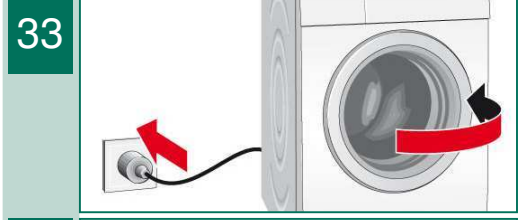
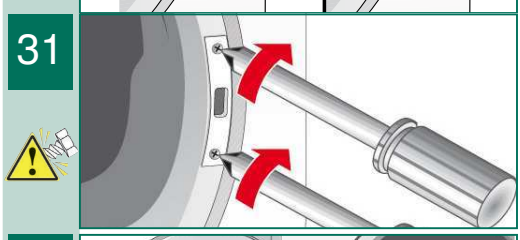
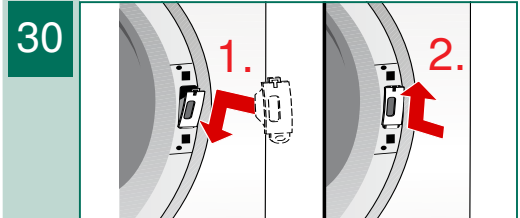
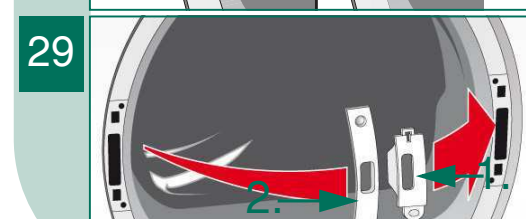
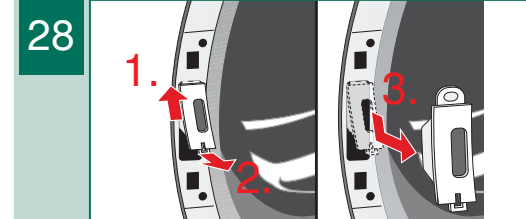
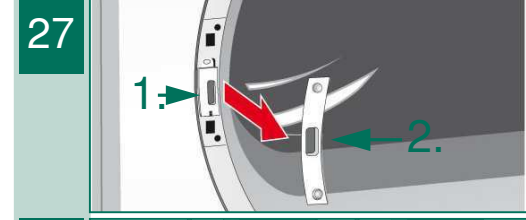
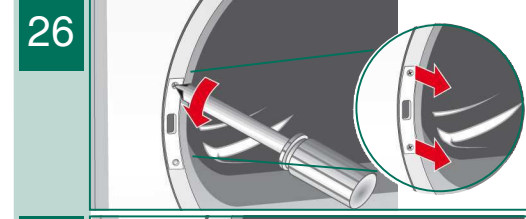
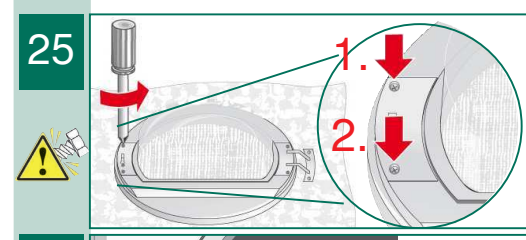
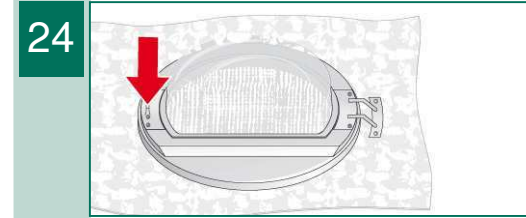
Kapak yuvasının değiştirilmesi



Kapak yuvasının değiştirilmesi



Kapak yuvasının değiştirilmesi



Kurutma makinesi

Kurulum ve bakım kılavuzu

tr

İçindekiler

Sayfa

■ Çevreye duyarlı imha	1
■ Kurulum	1
■ Donmaya karşı koruma / Nakliye	1
■ Bakım ve temizlik	2/3
■ Müşteri hizmetleri	4
■ İsteğe bağlı aksesuarlar	4
■ Teknik bilgiler	4
■ Kapak yuvasının değiştirilmesi	5/7

Kurutma makinesini ancak bu kullanım kılavuzunu okuduktan sonra çalıştırınız! Aynı olarak verilen kullanım kılavuzunu da dikkate alınız. Daha sonra kullanmak veya sonraki sahibine devretmek için tüm belgeleri saklayınız.

Çevreye duyarlı imha

– Ambalaj çevreye duyarlı olarak imha edilmektedir.
Bu ürün 2012/19/EU sayılı Atık Elektrikli ve Elektronik Ekipmanlar Direktifi'ne göre etiketlenmiştir. Ulusal yönetmelik (Türkiye Resmi Gazetesi No:28300 Tarih: 22.05.2012) Avrupa genelinde geçerli olan, ürünlerin geri toplanması ve geri dönüştürülmesi ile ilgili yapıyı belirtir.

Kurulum

- Teslimat kapsamı: Kurutma makinesi, kullanım kılavuzu, kurulum ve bakım kılavuzu, kap ve yün sepeti (*modele bağlı olarak*).
- Kurutma makinesinde naklieden kaynaklanan hasarlar olup olmadığı kontrol ediniz!
- Kurutma makinesi oldukça ağırdır. Tek başınıza kaldırmayınız!
- Keskin kenarlara dikkat ediniz!
- Donma tehlikesi olan yerlere kurmayınız! Donan su hasara yol açabilir!
- Emin olmadığınız durumlarda, cihazın bağlantılarını yetkili ve uzman bir kişiye yaptırınız!
- Kurutma makinesini, dışa doğru çıkıntısı olan parçalardan (örn. kapağı) tutup kaldırmayınız - Kırılma tehlikesi söz konusudur!

1. Kurutucunun kurulması

- Temiz, düz ve sağlam bir kurma yüzeyine yerleştiriniz!
- Elektrik fişine her zaman ulaşılabilir olmalıdır.
- Kurutma makinesi üzerindeki hava giriş yerini açık tutunuz.
- Kurutma makinesinin çevresini temiz tutunuz.
- Kurutma makinesini, vidalı ayaklarını kullanarak düzgün bir şekilde dengeleyiniz.
Su terazisi kullanınız.
- Vidalı ayakları kesinlikle cihazdan çıkarmayınız!

! Kurutma makinesini bir kapının veya sürgülü kapının arkasına yerleştirmeyiniz çünkü kapının açılmasını engelleyebilir! Bu şekilde, çocuklar kendilerini cihaza kilitleyip ölüm tehlikesine maruz kalmazlar. Tüm aksesuarları tamburdan çıkarınız. Tambur boş olmalıdır!

Gerekliyse cihazı çalıştırırken tahliye hortumu bağlı olmalıdır. → Yoğuşma suyu drenajı için ayrı kılavuz (*modele göre*).

2. Elektrik bağlantısı bkz. Güvenlik Uyarıları → Sayfa 13.

- Yönetmeliklere uygun şekilde alternatif akımlı, toprak hattına sahip prize bağlayınız; emin değilseniz, prizli yetkili ve uzman bir elemana kontrol ettiriniz!
- Tip etiketinde belirtilen elektrik gerilimi ve gerilim bilgisi (→ Sayfa 4) birbirine uymalıdır! Bağlantı değeri ve gerekli sigorta değeri tip etiketi üzerinde bildirilmiştir.

Donmaya Karşı Koruma / Nakliye

Hazırlık

1. Yoğuşmuş su kabının boşaltılması → Sayfa 4.
2. Program seçme düğmesini herhangi bir programa ayarlayınız.
3. D (Başlat/Beklet) tuşuna basınız, → yoğuşmuş su, kaba pompalanır.
4. 5 dak. bekleyiniz, yoğuşmuş su kabı bir kez daha boşaltılmalıdır.
5. Kurutma makinesi, program seçme düğmesi ile kapatılır.
6. Kurutucu dik olarak taşınmalıdır.
7. Taşımadan sonra kurutucuyu iki saat süreyle yerinden oynatmayınız.

Kurutucuda kalan su olabilir.

Bu su, kurutucu eğimli olduğunda dışarıya akabilir.

Tazeleyici haznesinde damıtılmış su bulunmamalıdır, gerekirse Steam/Refresh (Buhar/Tazele) programı çalıştırılmalıdır.

Bakım ve temizlik

Kurutma makinesi gövdesi, kumanda bölümü

Deterjan kalıntıları derhal alınmalıdır.
Yumuşak, nemli bir bezle temizlenmelidir.
Tazyikli su ile temizlenmemelidir.
Kurutma işlemi sırasında pencere ve conta arasında su birikebilir.

Nem sensörü

Kurutma makineniz paslanmaz çelikten nem sensörlerine sahiptir.
Nem sensörleri, çamaşırların nem derecesini ölçer.
Uzun süre kullanımdan sonra nem sensörlerinde ince bir kireç tabakası oluşabilir. Bu tabakası düzenli aralıklarla temizlenmelidir:

1. Kapıyı açınız ve nem sensörünü düz yüzeyli nemli bir sünger ile temizleyiniz.



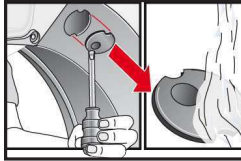
Çelik tel veya ovalama maddesi kullanmayınız!



Buhar memesi için kapak tamburun içinde (*modele göre*)

Uzun süreli işletimden sonra buhar memesi kapağında kireç ve tiftikler oluşabilir. Düzenli olarak temizlenmelidir:

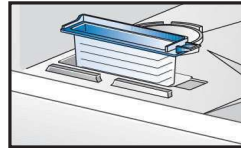
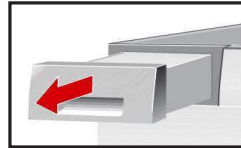
1. Kapak açılmalı ve meme kapağı bir tornavida ile çıkarılmalıdır. Kapak musluk suyunun altında temizlenmelidir.
2. Kapak yeniden yuvasına oturtulmalıdır.



Tazeleyici haznesindeki filtrenin temizlenmesi kirlendiğinde (*modele göre*)

Süzgeci düzenli olarak musluk suyunun altında temizleyiniz → zorlu kalıntıların/pisliklerin engellenmesi için.

1. Yoğuşmuş su kabını boşaltınız.
2. Filtreyi çıkartınız ve musluk suyunun altında temizlenmelidir.
3. Filtreyi yeniden yerleştiriniz ve yoğuşmuş su kabını tam olarak yerine oturuncaya kadar itiniz.



Bakım ve temizlik

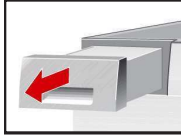
Isı eşanjörü

Kurutucunun ısı eşanjörü kurutma esnasında otomatik olarak temizlenir, gösterge alanında **Isı dönüştürücüsü temizlendi** yazar. Temizleme sürecinde yoğunlaşmış su kabını dışarı doğru çekmeyiniz.

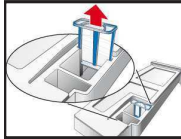
Yoğunlaşmış su kabındaki filtre

Yoğunlaşmış su kabının boşaltılması sırasında filtre otomatik olarak temizlenir. Buna rağmen filtreyi düzenli olarak musluk suyunun altında temizleyiniz. → İnatçı kalıntıları/ kirleri önleyiniz. Damıtılmış su drenajı monte edildikten sonra (*modele bağlı olarak*), filtrenin temizlenmesine gerek yoktur. Damıtılmış su drenajı için → *ayrı kılavuz*.

1. Yoğunlaşmış su kabını boşaltınız.



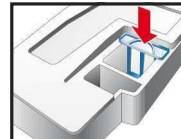
2. Filtreyi yuvasından çıkarınız.



3. Filtreyi tazyikli musluk suyunun altında veya bulaşık makinesinde yıkayınız.



4. Filtreyi yerine takınız.



5. Yoğunlaşmış su kabını yerine oturuncaya kadar itiniz.



Kurutucuyu sadece filtre takılı durumdayken çalıştırınız!

Müşteri hizmetleri

Arızayı kendi başınıza gideremiyorsanız → Kullanım kılavuzu: *Hangi durumda ne yapmalı ... Sayfa 12*, lütfen müşteri hizmetlerimize başvurunuz. Gereksiz teknik eleman ihtiyacını önlemek amacıyla her zaman uygun bir çözüm bulabiliriz.

En yakın müşteri hizmetlerinin irtibat bilgilerini kullanım kılavuzu sayfa 12'de veya müşteri hizmetleri dizininde bulabilirsiniz.

Müşteri hizmetlerine, cihazın ürün numarasını (E-Nr.) ve üretim numarasını (FD) bildiriniz.

E-Nr. _____ FD _____

Ürün numarası

Üretim numarası

*Bu verileri nerede bulabilirsiniz:
Çamaşır doldurma kapağı içi* / açık servis kapağı* ve cihazın arka tarafı.
modele göre

Üreticinin uzmanlığına güveniniz. Lütfen bize başvurunuz. Böylece onarımın, orijinal yedek parçalara sahip deneyimli teknik elemanlar tarafından yapıldığından emin olunuz.

Opsiyonel aksesuar (Müşteri hizmetleri aracılığıyla, Sipariş numarası)

WAO
32001

Yıkama-Kurutma-Sistemi bağlantı seti

Kurutma makinesi, yerden tasarruf etmek için aynı derinliğe ve genişliğe sahip uygun bir çamaşır makinesi üzerinde yerleştirilebilir. Kurutucuyu **mutlaka** bu bağlantı sistemi ile çamaşır makinesinin üzerine sabitleyiniz. Çıkartılabilir çalışma tezgahı ile.

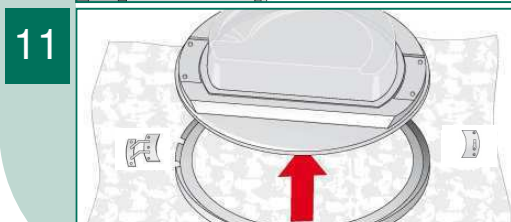
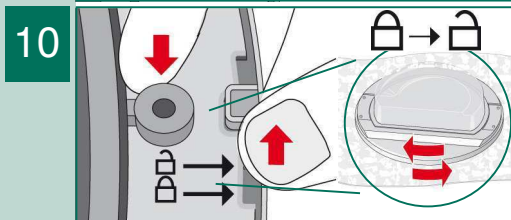
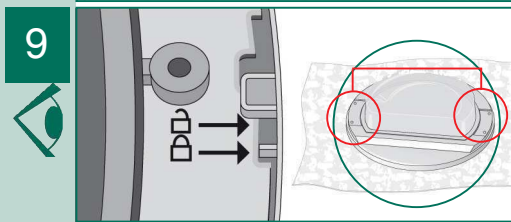
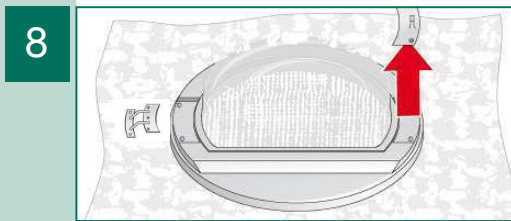
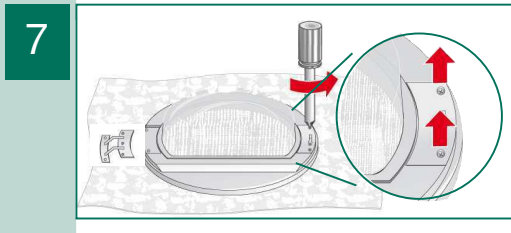
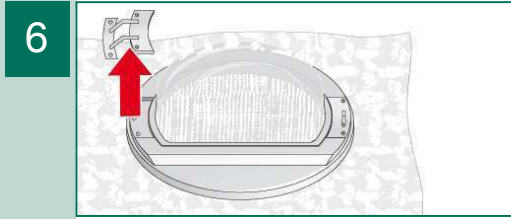
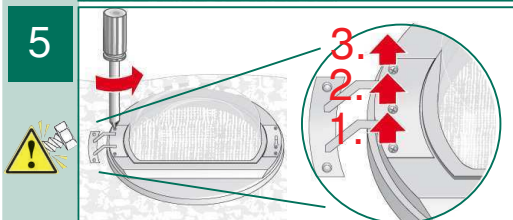
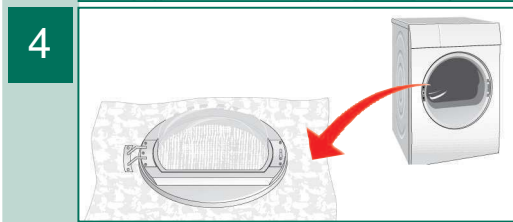
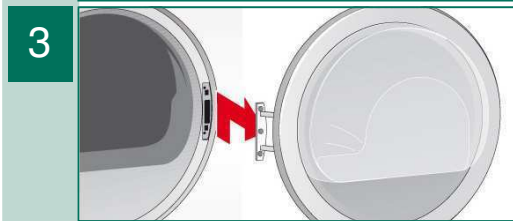
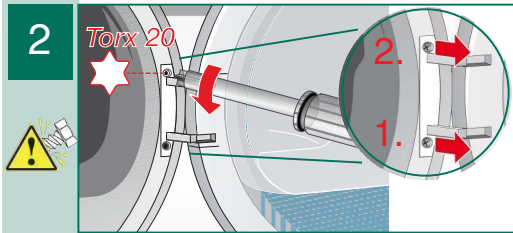
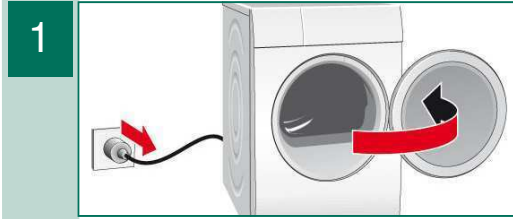
Teknik bilgiler

Ölçüler (DxGxY)	60 x 60 x 85 cm (yükseklik ayarlanabilir)
Ağırlık	Yaklaşık 57 kg
Maksimum dolum miktarı	8 kg
Yoğunlaşmış su kabı	4,6 l
Tazeleyici haznesi	yakl. 0,4 l
Bağlantı gerilimi	220-240 V
Bağlantı gücü	Azami 1000 W (azami 1600 W'lık buhar fonksiyonuna sahip modeller için)
Sigorta	10 A
Ortam sıcaklığı	5 - 35°C
Ürün numarası	Kapının iç tarafı
İmalat numarası	

Tip etiketini kurutma makinesinin arka tarafında bulabilirsiniz.

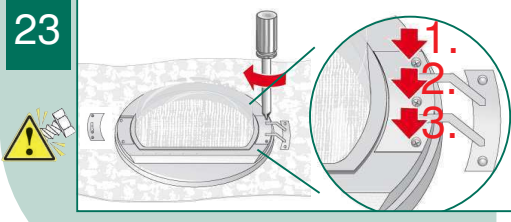
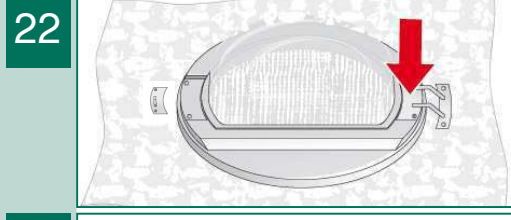
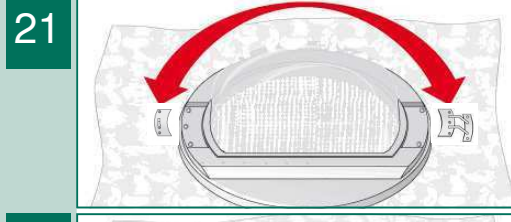
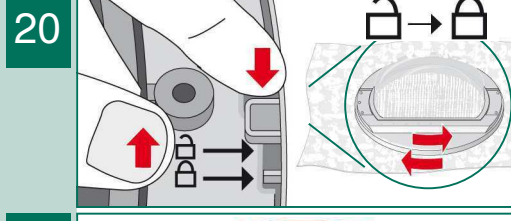
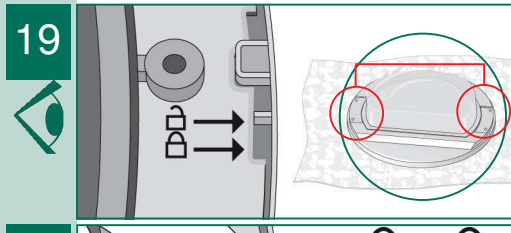
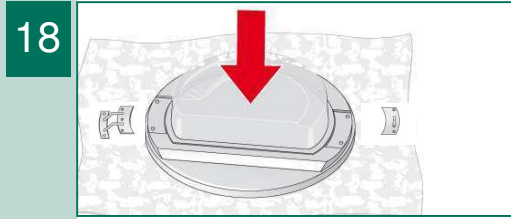
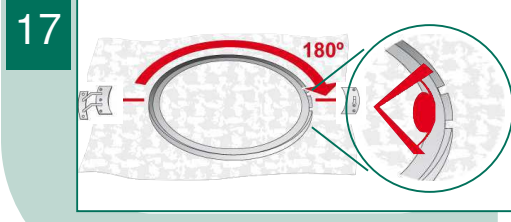
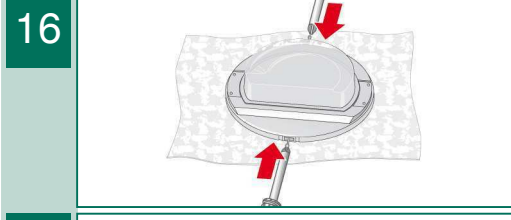
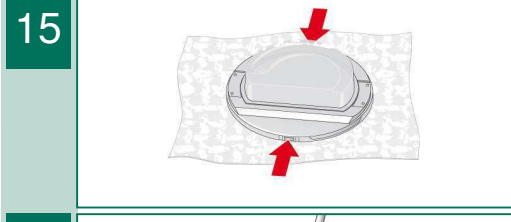
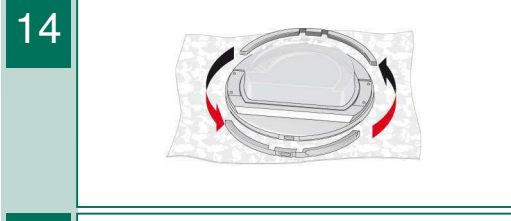
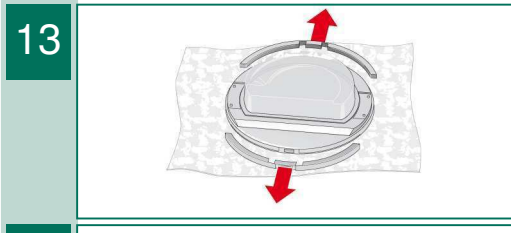
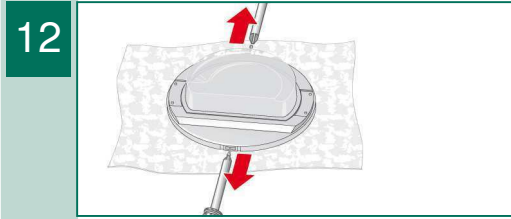
Kapak yuvasının değiştirilmesi

Torx 20



Kapak yuvasının değiştirilmesi

Torx 20



9704 / 9001313137

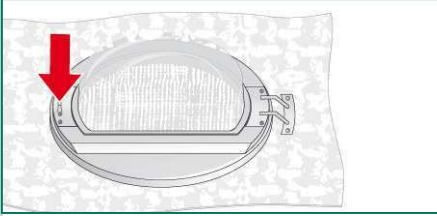


Kapak yuvasının değiştirilmesi

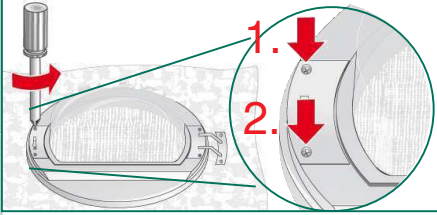
Torx 20



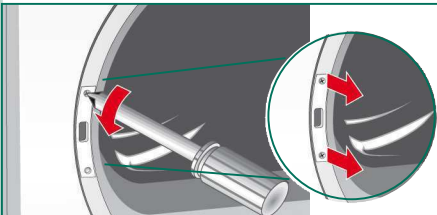
24



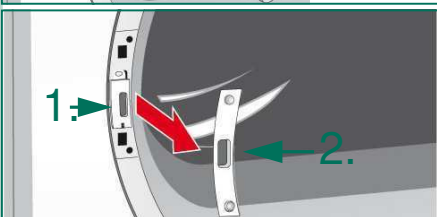
25



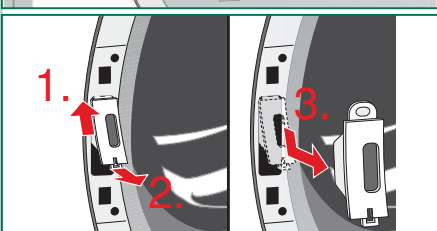
26



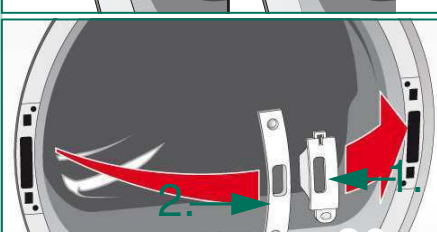
27



28

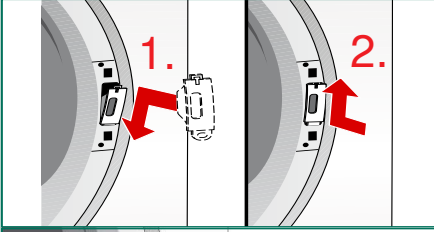


29

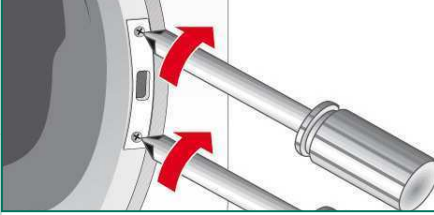


30

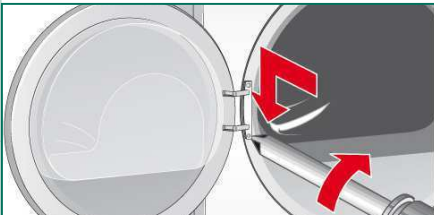
30



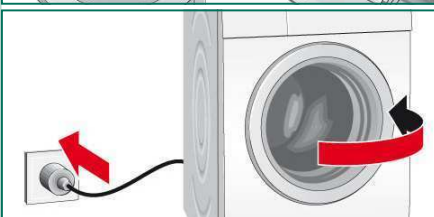
31



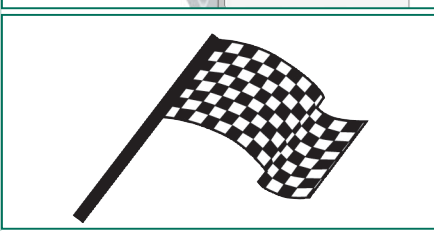
32



33



34



İçindekiler

Sayfa

- Çevreye duyarlı imha 1
- Kurulum 1
- Donmaya karşı koruma / Nakliye 1
- Bakım ve temizlik 2/3
- Müşteri hizmetleri 4
- İsteğe bağlı aksesuarlar 4
- Teknik bilgiler 4
- Kapak yuvasının değiştirilmesi 5/7



Kurutma makinesini ancak bu kullanım kılavuzunu okuduktan sonra çalıştırınız!Ayrı olarak verilen kullanım kılavuzunu da dikkate alınız. Daha sonra kullanmak veya sonraki sahibine devretmek için tüm belgeleri saklayınız.

Kurutma makinesi

Kurulum ve bakım kılavuzu

tr