

**Gaggenau**

zh 使用及安装说明书

# **WM260162CN**

洗衣机

## 您的新洗衣机

感谢您购买了高品质的 Gaggenau 洗衣机。

请您仔细阅读使用及安装说明书，以便更好地了解洗衣机的功能优点。

Gaggenau 品牌的洗衣机满足高标准的质量要求，每一台洗衣机出厂前都经过细致的功能检测，并确保没有缺陷。

如需了解更多关于我们的产品、配件、备件和服务，请您访问我们的网站 [www.gaggenau.com](http://www.gaggenau.com) 或者和我们的客户服务中心联系。



请通读本使用及安装说明书后，再启用洗衣机。

本资料如有更改，恕不另行通知。

### 符号说明

#### ⚠ 警告!

提示可能存在的危险情况，如果不避免危险情况，则可能会发生导致死亡或严重受伤的事故。

#### 注意!

提示可能存在的危险情况，如果不避免危险情况，则可能会导致轻伤、财产损失或者破坏环境。

### 注释 / 技巧

正确有效使用机器的信息 / 其他有用的信息。

#### 1. 2. 3. / a) b) c)

机器操作步骤用数字和字母来表示。

#### ■ / -

信息清单用小方框或破折号标识。

# 目录

 主要用途 .....	4	 程序概览 .....	24
 安全说明 .....	5	程序旋钮上的可选程序 .....	24
儿童 / 人员 / 宠物 .....	5	上浆 .....	30
安装 .....	6	染色 / 漂白 .....	30
操作 .....	7	 程序设置 .....	31
清洁 / 维护 .....	8	温度 .....	31
 环境保护 .....	9	脱水转速 .....	31
包装处理 / 废旧洗衣机 .....	9	预约 .....	31
节约提示 .....	10	i-DOS 设置 .....	32
 安装和连接 .....	11	 附加程序设置 /	
标准附件 .....	11	选项 (* 具体取决于型号) .....	33
安装安全 .....	11	提速  .....	33
安装位置 .....	12	节电  .....	33
在底座或 木质地板上安装洗衣机 .....	12	预洗 * .....	33
在工作台上 安装抽屉 .....	12	加漂洗 * .....	33
机器下置 / 内嵌的安装 .....	12	高水位 * .....	33
拆除运输安全装置 .....	12	轻松熨 * .....	33
软管长度和管道长度 .....	13	浸泡 * .....	33
进水连接 .....	14	免排水 * .....	34
排水连接 .....	15	夜间洗 * .....	34
调节水平 .....	16	特渍 * .....	34
电源连接 .....	16	 操作机器 .....	35
第一次洗涤之前 .....	17	洗衣机准备 .....	35
运输 .....	17	机器开机 / 选择程序 .....	35
 简要说明 .....	18	更改洗涤程序原厂 设置 .....	35
 了解您的 洗衣机 .....	19	选择 附加功能 .....	35
洗衣机 .....	19	请将洗涤 衣物放入滚筒内 .....	36
控制面板 .....	20	加入洗涤剂 and 柔顺剂 .....	36
显示屏 .....	21	启动程序 .....	36
 衣物准备 .....	22	按 3 秒童锁 .....	37
保护衣物和洗衣机 .....	22	添加衣物 .....	37
请将洗涤衣物 进行分类 .....	22	更改洗涤程序 .....	37
 洗涤剂 .....	23	取消程序 .....	37
选择 正确的洗涤剂 .....	23	延迟脱水时洗涤 程序结束 .....	37
请节能 和节省洗涤剂 .....	23	程序结束 .....	37
		取出 洗涤衣物 / 关机 .....	38

 智能计量系统 .....	39
料盒 .....	39
启用 .....	39
日常使用 .....	40
基本用量 .....	40
i-DOS  投放盒内装物品 .....	41
手动投料 .....	41
 设置 .....	42
 传感器 .....	43
衣量检测 .....	43
不平衡侦测系统 .....	43
水清洁度自检传感器 .....	43
洗衣量传感器 / 显示 .....	43
用量建议 .....	43
 清洁和保养 .....	43
机壳 / 操作面板 .....	43
滚筒 .....	43
软水剂 .....	43
i-DOS 洗涤剂抽屉及其外壳 .....	44
清洁排水泵 .....	45
虹吸管部位的排水软管阻塞 .....	45
进水口的过滤器阻塞 .....	46
 如何处理故障? .....	46
停电等情况下的紧急解锁 .....	46
显示面板中的注意事项 .....	47
如何处理故障? .....	48
 客户服务部门 .....	50
 消耗值 .....	50
 技术规格 .....	51
 Aqua Stop 防漏水保护) 保证 ..	51

## 主要用途

- 本电器仅供私人家庭使用。
- 请勿在可能遭受霜冻和 / 或户外状况的任何地方安装或操作本电器。电器中残留的水结冰会带来损坏设备的风险。软管冻结可能会发生爆裂。
- 本机器仅能洗涤适合机洗的织物。
- 本机器仅能与冷的自来水连接，请只选择适合机洗的市售家用低泡洗涤剂和护理剂。
- 本电器最高可在海拔 4000 米的高度使用。

### 在接通电器之前：

检查电器是否有明显损坏。如果电器损坏，请不要操作电器。如果您有任何问题，请联系您的专业经销商或我们的客户服务。

阅读并遵循操作和安装说明以及随该电器提供的所有其他信息。

请保管好资料，以备日后或下一位所有者使用。

## 安全说明

以下安全信息和警告旨在保护您免受伤害，防止对您的周围环境造成重大损害。

然而重要的是，在安装、维护、清洁和操作电器时采取必要的预防措施以及加以必要的小心。

### 儿童 / 人员 / 宠物

#### 警告 有生命危险！

当使用电器时，儿童和无法评估有关风险的其他人可能会对自己造成伤害，或可能发现自己处于危险境地。因此请注意：

- 8 岁以上儿童以及身体、感官或精神有缺陷的人员或缺乏经验和知识的人员，必须在有人监督或在得到电器使用安全指导并了解相关危险的情况下，方可使用本电器。
- 严禁儿童玩耍本电器。
- 请勿让儿童在无人监护的情况下清洁或维护本电器。
- 让 3 岁以下儿童和宠物远离本电器。
- 当附近有儿童或无法评估风险的其他人时，电器不得无人看管。

#### 警告 有生命危险！

儿童可能会将自己锁在电器内，然后发现自己处于危险境地。

- 请勿将电器安装在门后，这可能会妨碍电器机门，或无法完全开启电器机门。

- 一旦电器达到其使用寿命，请在切断电源线之前从插座拔掉电源插头，然后破坏电器门锁。

#### 警告 有窒息风险！

如果允许儿童玩耍包装 / 塑料薄膜或包装组件，儿童可能会被缠住，或者可能罩在头上引起窒息。不要让小孩接触包装、塑料薄膜和包装组件。

#### 警告 有中毒的危险！

如果食用洗涤剂 and 护理剂，则可能会导致中毒。如果不慎吞食，请立即就医。洗涤剂和护理剂应放在儿童够不到的地方。

#### 警告 有烫伤危险！

使用高温洗涤时，机器机门的玻璃会很烫。不要让儿童接触很烫的机器机门。

#### 警告 眼睛 / 皮肤刺激！

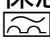
接触洗涤剂或护理剂可能会引起眼睛 / 皮肤刺激。如果眼睛 / 皮肤接触到洗涤剂或护理剂，请对其进行彻底冲洗。洗涤剂和护理剂应放在儿童够不到的地方。

## 安装

### 警告

**有电击 / 火灾 / 材料损坏 / 机器损坏的危险！**

如果机器安装不当，可能会导致危险的发生。请确保：

- 电源插座上的电压与机器上（电器铭牌）规定的电压必须一致。电器铭牌上标明了额定功率。
- 电源插头和接地插座必须相匹配，接地系统也必须安装正确。
- 电缆的横截面足够大。
- 电源插头必须是可以随时方便取用的。如果电源插头不能随时取用，为了满足相应的安全法规，需按照电气安装规则在永久装置中装入一个双极断开开关。
- 如果需要使用断路器时，请确保您使用的断路器带有标志：。只有带这一标志才表示是有效的，是符合规定的。

### 警告

**有电击 / 火灾 / 材料损坏 / 电器损坏的危险！**

如果电器的电源线被更改或损坏，可能会由于过热导致电击、短路或火灾。  
电源线不得扭结、挤压或更改，不得接触任何热源。

### 警告

**有火灾 / 材料损坏 / 电器损坏的危险！**

使用接线板或电源板可能会由于过热或短路导致火灾。  
将电器直接连接到已经正确安装的接地插座。请勿使用接线板、电源板或多插头转接头。

### 警告

**有受伤 / 材料损坏 / 电器损坏的危险！**

- 电器在操作时可能会震动或移动，这可能会造成受伤或材料损坏。  
将电器放在一个干净、平整的固体表面上，按照水平仪的指示通过底脚螺丝调平。
- 如果您为了提举或搬运电器而抓住电器的任何突出部件（如电器门），这些部件可能会脱落并造成伤害。  
请勿为了搬运电器而抓住电器的任何突出部件。

### 警告

**有受伤危险！**

- 机器很重。提举电器可能造成伤害。  
请勿独自提举电器。
- 电器的尖锐边缘可能会划伤手。  
切勿握住电器的尖锐边缘。提举电器时请穿戴防护手套。
- 如果软管和电源线敷设不当，可能会引起跳闸危险，进而导致伤害。  
请正确敷设软管和电缆，以免引起跳闸危险。

**注意！****材料损坏 / 机器损坏**

- 如果水压过高或过低，机器可能无法正常运行，可能造成材料损坏或机器损坏。请确保供水设施中的水压至少为 0.1MPa (1 bar)，但不超过 1 MPa (10 bar)。
- 如果水管被修改或损坏，可能造成材料损坏或机器损坏。不要扭折、挤压、修改或切断水管。
- 使用其他品牌的水管连接到供水设施可能会造成材料损坏或机器损坏。只能使用随机器附送的水管，或使用从客户服务中心购买来的水管。
- 机器通过运输安全装置保证安全运输。如果在机器首次使用前不拆除运输安全装置，可能会损坏机器。在首次使用机器前，一定要拆除运输安全装置，妥善保管。为了防止在此后搬运机器的过程中造成机器损坏，在搬运之前一定要重新装上运输安全装置。

**操作****警告****有爆炸 / 火灾危险！**

使用含溶剂的清洁剂（例如去污剂 / 清洁溶剂）进行预处理的衣物可能会在滚筒中导致爆炸。在机器洗涤衣物之前，请用水彻底漂洗。

**警告****有中毒的危险！**

包含溶剂的清洁剂可能会释放有毒烟雾，如清洁溶剂。不要使用含溶剂的清洁剂。

**警告****有受伤危险！**

- 当电器门打开时，如果您靠在 / 坐在电器门上，电器可能会翻倒，从而造成伤害。当电器门打开时，不要靠在电器门上。
- 如果您爬到电器上，台面可能会断裂，从而造成伤害。不要爬到电器上。
- 如果在滚筒仍然旋转时触摸滚筒，有手部受伤的危险。等待滚筒停止转动。

**警告****有烫伤危险！**

使用高温洗涤时，如果接触到较烫的洗涤水会发生烫伤的危险（例如洗涤水排放到盥洗盆中）。不要接触较烫的洗涤水。

**警告****眼睛 / 皮肤刺激！**

机器在运行时如果打开料盒，洗涤剂可能会溅出接触到眼睛或皮肤。如果眼睛或皮肤接触到了洗涤剂要彻底清洗。如果不慎误食洗涤剂，请及时就医。

## 注意！

### 材料损坏 / 电器损坏

- 如果电器中的衣物量超过其最大干衣量，电器可能无法正常操作，这也可能造成材料损坏或电器损坏。  
切勿超过最大干衣量。确保遵守每一个程序设定的最大干衣量。
- 如果倒入电器的洗涤剂或清洁剂分量不对，可能会造成材料损坏或电器损坏。  
根据制造商说明使用洗涤剂 / 护理剂 / 清洁剂和柔顺剂。

### 清洁 / 维护

#### 警告

#### 有生命危险！

本电器由电力供电。接触带电部件会有电击危险。因此请注意：

- 关断电器。断开电器的电源（拔下插头）。
- 切勿用湿手握住电源插头。
- 从插座拔下电源插头时，应始终握住插头本身，切勿握住电源线，否则可能会损坏电源线。
- 切勿对电器或其功能进行任何技术改造。
- 维修及对电器的任何其他工作只能由我们的客户服务或电工实施。以上要求同样适用于更换电源线（必要时）。
- 备用电源线可通过我们的客户服务订购。

#### 警告

#### 有中毒的危险！

包含溶剂的清洁剂可能会释放有毒烟雾，如清洁溶剂。  
不要使用含溶剂的清洁剂。

#### 警告

#### 有电击 / 材料损坏 / 电器损坏的危险！

如果湿气渗透到电器，可能会导致电器短路。  
不要使用压力式清洗器、蒸汽清洗器、软管或喷枪清洁电器。

#### 警告

#### 有受伤 / 材料损坏 / 电器损坏的危险！

使用其他品牌的备件和附件非常危险，可能会造成伤害、材料损坏或电器损坏。  
为安全起见，请使用原装零配件。

## 注意！

### 材料损坏 / 电器损坏

清洁剂和衣物预处理剂（例如除垢剂、预洗喷剂等）接触到电器表面可能会造成损坏。因此请注意：

- 切勿让这些试剂接触到电器表面。
- 仅使用水和柔软的湿布擦拭电器。
- 立即清除任何洗涤剂、喷剂或其他残留物。

## 环境保护

### 包装处理 / 废旧洗衣机

请以环保方式处理包装材料。

让包装材料远离儿童，包装材料不是玩具。

再加工及再利用包装材料可以节约原材料，减少废料。

所使用的全部包装材料均为符合保护环境要求及可再利用的。旧机器包含可再利用的有用材料，请协助正确处理或回收利用而对环境做出贡献。

#### 产品中有害物质的名称及含量

部件名称	有害物质					
	铅 (Pb)	汞 (Hg)	镉 (Cd)	六价铬 (Cr(VI))	多溴联苯 (PBB)	多溴二苯醚 (PBDE)
印刷电路组件	x	o	o	o	o	o
显示屏	x	o	o	o	o	o
控制系统	x	o	o	o	o	o
电源线及连接线	x	o	o	o	o	o
泵及驱动器	x	o	o	o	o	o
箱体组件	o	o	o	o	o	o
门体组件	x	o	o	o	o	o
滚筒组件	x	o	o	o	o	o
水系统组件	x	o	o	o	o	o

本表格依据 SJ/T 11364 的规定编制。

o 表示该有害物质在该部件所有均质材料中的含量均在 GB/T 26572 规定的限量要求以下。

x 表示该有害物质至少在该部件的某一均质材料中的含量超出 GB/T 26572 规定的限量要求。

**提示：**上表包含了本公司生产的此类产品的全部部件，本产品的部件以实际配置为准。如您对此有任何疑问，请拨打本产品所提供的公司客服电话。

#### 产品环保信息提示性说明

请按照产品说明书的要求使用和维护本产品，不当利用或者处置本产品可能会对环境 and 人类健康造成影响。

依照国家《废弃电器电子产品回收处理条例》的有关规定，当您计划将此产品废弃时，请将其交给具有废弃电器电子产品处理资质的处理企业进行处理。产品中有害物质含量信息参考上表。

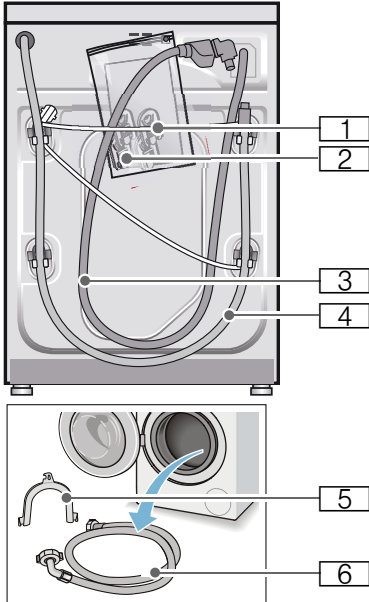
## 节约提示

- 务必在每个程序中为电器装入最大洗衣量。  
→ "📄 程序概览" 页 24
- 衣物在一般脏污程度时, 无需预洗。
- 洗涤轻度和一般脏污的衣物时, 可节省能源和洗涤剂的消耗。→ 23 页
- 使用**智能计量系统 (i-DOS)** 计量洗涤剂有助于节省洗涤剂和水。
- 请按照 纺织品上的保养标签选择洗涤温度。洗衣机 所执行的洗涤温度可能有偏差, 以便实现最佳的节能和洗涤效果。
- **节能模式:** 显示屏将在几分钟之后熄灭, 📄 按键闪烁。按下任意按键开启照明。  
有程序在运行时, 节能模式不启动。
- **自动关机:** 若长时间没有操作洗衣机, 洗衣机在程序启动前及程序结束后 自动关机进行节能。重新触按总开关按钮即可开机。  
→ "📄 设置" 页 42
- 若预计将洗完的衣物放入 干衣机烘干, 请依据干衣机 制造商的使用说明, 选择最适当的脱水转速。

## 安装和连接

### 标准附件

提示：检查洗衣机是否在运输途中损坏。请勿操作损坏的洗衣机。若有任何使用上的问题，请联系您购买洗衣机的经销商或联系我们的客户服务。→ 50 页



- 1 电源线
- 2 资料套件内容：
  - 使用及安装说明书
  - 客户服务站目录\*
  - 保修卡\*
  - 移除运输螺栓后请打开外罩
  - 带有密封垫圈的适配接头可从 21 mm = 1/2" 转换到 26.4 mm = 3/4"\*
- 3 Aqua Stop 自动侦测漏水装置 机型的进水管
- 4 排水软管
- 5 用于固定排水软管的弯管\*
- 6 标准型 / Aqua-Secure 漏水保护机型的进水管

\* 依机型而定

此外，在排水管连接到虹吸管时还需要一个直径 24 - 40 mm（专业经销店）的喉箍。

### 所需工具

- 调平洗衣机用的水平仪
- 扳手包括：
  - 用于拆除运输螺栓的 SW13 及
  - 用于调平机脚的 SW17

### 安装安全

#### 警告 受伤危险！

- 洗衣机重量重。  
请在抬起 / 搬运洗衣机时小心谨慎。
- 若利用洗衣机突出构件（例如洗衣机门）抬起洗衣机，将使构件发生断裂，从而导致人员受伤的危险。  
请勿使用洗衣机的突出构件抬起洗衣机。
- 若软管和电源线的铺设不当，将会有绊倒和受伤的危险。  
铺设软管和电源线时，确保不会造成绊倒的危险。

#### 注意！ 机器损坏

冻结的软管会有裂开 / 爆裂的可能。  
请勿将洗衣机放置于有霜冻可能的区域和 / 或户外使用。

#### 注意！ 受水侵害

进水管和排水管连接处的水压非常高。为防止泄漏或受到水的侵害，请您务必注意本章节的说明。

#### 提示

- 除了遵照以上说明外，还必须遵守当地水厂和电厂的适用规程。
- 有疑问时，可请业人员实施连接工作。

## 安装位置

**提示：**洗衣机的平稳非常重要，否则可能发生走位！

- 安装地面必须坚固且平稳。
- 柔软的地面 / 铺面均不适合。

## 在底座或 木质地板上安装洗衣机

**注意！**

**机器损坏**

洗衣机在脱水时可能发生「走位」的现象，从而从底座倾翻 / 坠落。

请务必使用固定片 固定机脚。

订购号 WMZ 2200, WX 9756, Z 7080X0

**提示：**若洗衣机安装于木质地板上，请遵照下列作法：

- 尽可能安装在房间的角落，
- 请在地板上加装 防水木板（厚度至少 30 mm）。

## 在工作台上 安装抽屉

工作台 的订购号：WMZ 20490,  
WZ 20490, WZ 20510, WZ 20520

## 机器下置 / 内嵌的安装

**警告**

**有生命危险！**

接触高压 带电部件会有 电击的危险。  
请勿移除电器盖板。

**提示**

- 安装洗衣机的空间宽度必须至少有 60 cm。
- 洗衣机仅能安装在一个连续，并且和相邻各柜 固定相连的工作台下面。

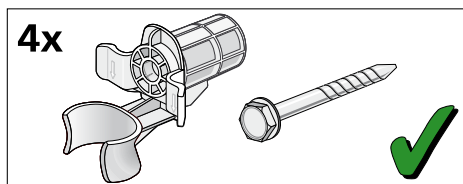
## 拆除运输安全装置

**注意！**

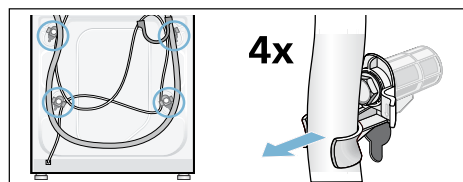
**机器有被损坏的可能！**

- 在机器的运行过程中，没有卸掉的运输螺栓有导致滚筒发生损坏的可能。在使用机器之前，一定要拆下所有 4 个运输螺栓并妥善保管。
- 为了防止在此后搬运机器的过程中造成机器损坏，在搬运之前一定要重新装上运输螺栓。

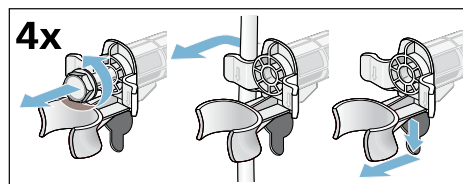
**提示：**运输螺栓和套管要旋在一起保管。



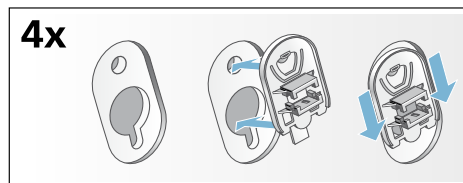
1. 将水管从其支架上取下。



2. 松开并取下所有 4 个运输螺栓。  
将电源线从其支架上取下，取下套管。

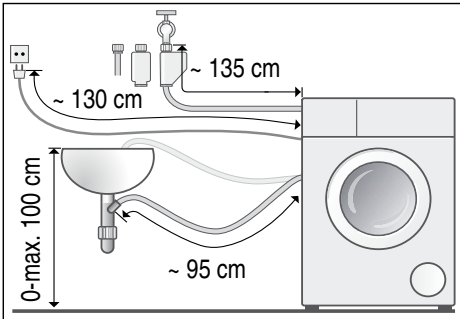


3. 装上孔塞，按下锁扣，确保锁好。

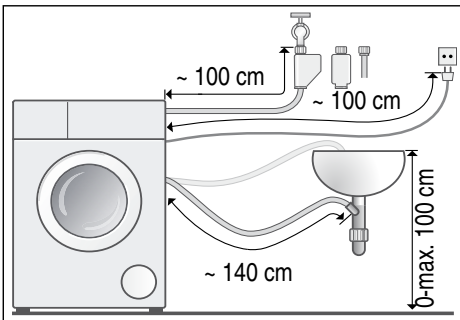


## 软管长度和管道长度

### ■ 左侧 连接



### ■ 右侧 连接



**建议：**可至专业经销商／客户服务购买：

- Aqua Stop 自动侦测漏水装置或 冷水进水管的延长管（大约 2.50 m）；订购号 WM Z2380, WZ 10130, CZ 11350, Z 7070X0
- 标准机型的延长进水管（大约 2.20 m）；客户服务的单一零件编号：00353925

## 进水连接

### ⚠ 警告

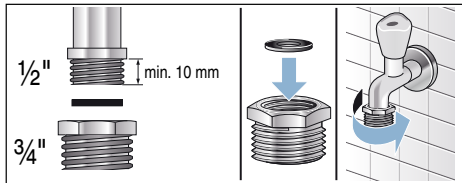
#### 有致命危险！

如果您触摸带电部件，则会有电击危险。切勿将 Aqua-Stop 安全阀浸入水中（它包含一个电动阀）。

### 提示

- 只可使用冷的自来水操作洗衣机。
- 不要将机器连接到无压热水锅炉的水龙头。
- 切勿使用用过的进水管。只使用产品配套的或从获得授权的专业零售商处购买的进水管。
- 请勿扭转或挤压供水软管。
- 请勿更改（缩短、剪断）供水软管（否则不再保证其强度）。
- 只可手动拧紧螺纹连接。如果使用工具（钳子）将螺纹连接拧的过紧，则可能会损坏螺纹。
- 当连接到 21 mm (1/2") 水龙头时，首先安装转接头\*，转接头密封垫规格为 21 - 26.4 mm (1/2" - 3/4")。

\* 随附物品取决于机型



### 供水网络中的最佳水压

至少 100 kPa (1 bar)

最高 1000 kPa (10 bar)

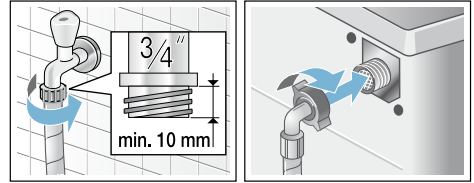
当水龙头打开时，流量至少为 8 L/min。

如果水压超过该值，则必须安装减压阀。

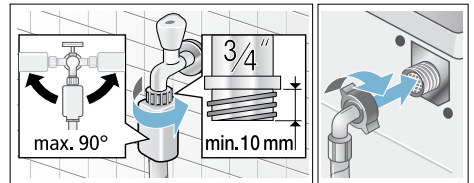
## 连接

将供水软管连接到水龙头 (26.4 mm = 3/4") 以及电器 (Aqua-Stop 型号不需要，因为已经永久安装)：

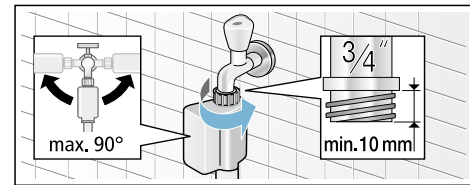
### ■ 型号：标准



### ■ 型号：Aqua-Secure



### ■ 型号：Aqua-Stop



**提示：**小心打开水龙头，检查连接点的密封性。螺纹连接取决于自来水压力。

## 排水连接

### 警告

#### 烫伤危险！

在使用高温洗涤程序时，排水过程会排出较热洗涤溶液。

不要接触热的洗涤溶液，以免烫伤。

### 注意！

#### 有发生漏水的可能！

如果将机器的排水管挂入到盥洗盆中，当排水泵通过排水管排出的水压力很高时，排水管有从盥洗盆中滑落的可能，流出的水会造成损失。

要采取防止排水管滑落的措施。

### 注意！

#### 机器 / 衣物有被损坏的可能！

如果排水管的末端浸入到从机器中排出的水中，则排出的水有被吸回到机器中去的可能！

请确保：

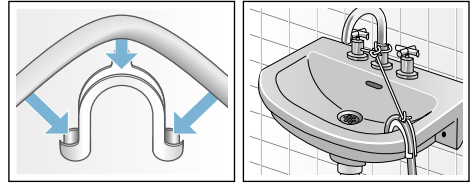
- 盥洗盆的流出口不得被塞头堵住。
- 在排水泵排水时，要检查盥洗盆中的水流是否可以快速流走。
- 排水管的末端不得浸入到从机器排放出来的水中！

### 提示

- 不能用力扭折或者拉拽排水管。
- 排水管的放置高度：最低60厘米 - 最高100厘米。

## 连接

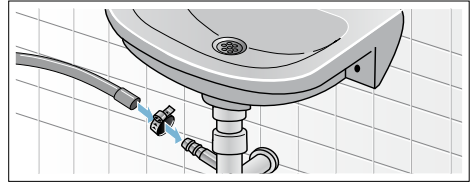
### ■ 排水到盥洗盆



提示：弯夹不是标准配件，如果需要请向客户服务中心订购。

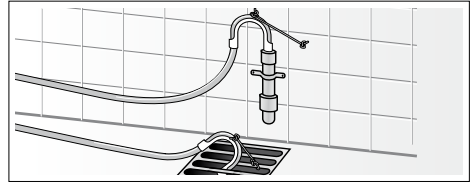
### ■ 排水到下水弯管

连接处必须用软管卡圈可靠地固定，直径 24-40 毫米。



提示：软管卡圈不是标准配件，五金专卖店可以购买到。

### ■ 排水到带橡胶套管的塑料管或者地漏中



提示：塑料管不是标准配件。

## 调节水平

请用水平仪将机器调平。

若机台噪音过大，机身振动严重以及发生「走位」的现象，可能是洗衣机没有正确的调平！

1. 请用扳手 SW17 以顺时针的方向 松开防松螺母。
2. 用水准仪检查洗衣机的调准状态，必要时校准。请用水平仪检查洗衣机的水平状态，必要时请调平。转动机脚来调整高度。  
所有四个机脚皆必须固定在地面上。
3. 所有机脚的四个防松螺母必须使用扳手 SW17 对着外壳固定锁紧。此外，机脚必须保持在固定位置上，而且高度上不得再进行调整。



## 电源连接

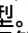
### **警告** 有生命危险！

接触高压 带电部件会有 电击的危险。

- 请勿用湿手触摸 电源插头。
- 拔取电源插头 时请勿拉扯电线，否则可能损坏电源线。
- 洗衣机运行时，请勿将插头拔下。

请遵守下列的注意事项，并确保：

### 提示

- 电源电压与洗衣机上所指示的电压（请参见洗衣机铭牌）相符。洗衣机铭牌上载明连接功率及所需的保险丝。
- 洗衣机仅可通过按规定安装的保护触点插座 连接至交流电上。
- 电源插头必须和 插座相配合。
- 电缆有足够大的横截面。
- 请根据说明书 安装接地系统。
- 更换电源线时，（若有必要），仅由电气专业人员实施。请向客户服务购买 备用的电源线。
- 请勿使用多用插头 / 插排 以及延长线。
- 若使用故障电流保护开关，仅限使用含有标记  的机型。仅有此标记方可保证符合目前的 的有效规定。
- 电源插头必须可随时检修。如果无法实现这一点，为了遵守相关的安全法规，必须根据电气安装规范将开关（ 二极开关 ）安装到永久装置中。
- 请勿将电源线 扭曲、压扁、更改或切断。
- 请勿将电源线靠近 发热的地方。



## 第一次洗涤之前

洗衣机在出厂之前已进行全面测试。如要除去测试时可能留下的任何水分，在运行首个洗衣周期时**不要放入任何衣物**。






### 提示

- **必须正确安装和连接洗衣机。**（从 → 11 页）
- 切勿使用损坏的电器。请联络售后服务部门。

### 准备工作：

1. 检查机器。
2. 加注投放盒  和 。→ 39 页
3. 撕去控制面板上的保护膜。
4. 插入电源插头。
5. 打开水龙头。

### 在不放衣物的情况下运行程序。

1. 开启电器。
2. 关闭机门（不放入任何衣物）。
3. 设置筒清洁 90 °C 程序。
4. 打开洗涤剂投放盒。
5. 向搁盘   中倒入约 1 升水。
6. 向搁盘   II 中倒入标准洗衣粉。  
提示：为了防止起泡，只使用洗涤剂制造商所推荐用量的一半。不要使用羊毛织物或精细织物洗涤剂。
7. 关闭洗涤剂投放盒。
8. 按下  按键。
9. 在程序结束时关断电器。

现在，您就可以使用洗衣机了。

## 运输

例如在搬家时

### 注意！

投放盒中的洗涤剂 / 织物柔顺剂泄漏有导致电器损坏的风险。

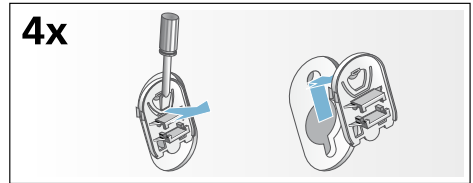
泄漏的洗涤剂 / 织物柔顺剂可能会妨碍电器正常工作，例如由于电子设备损坏。在搬运电器之前倒空投放盒。

### 准备工作：

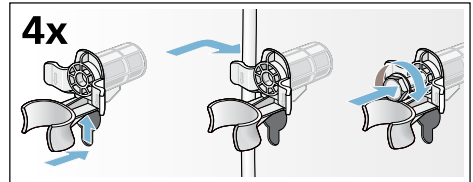
1. 关闭水龙头。
2. 降低进水管中的水压：→ 46 页；清洁和维护 - 供水管中的过滤器被堵塞
3. 断开洗衣机主电源。
4. 排出所有残留水：→ 45 页；清洁和维护 - 排水泵堵塞，紧急排水
5. 拆除软管。
6. 倒空投放盒。→ 44 页

### 安装运输固定装置：

1. 拆下盖子，放在安全位置。  
必要时使用螺丝起子。


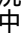


2. 插入四个衬套。  
将电源线牢固地夹在底座上。插入运输固定螺栓，用扳手 (WAF 13) 拧紧。

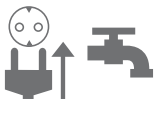
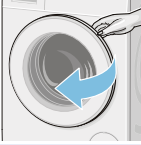




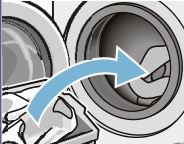
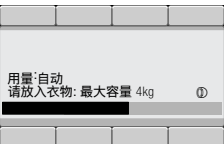

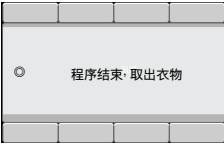




### 再次开启电器之前：

### 提示

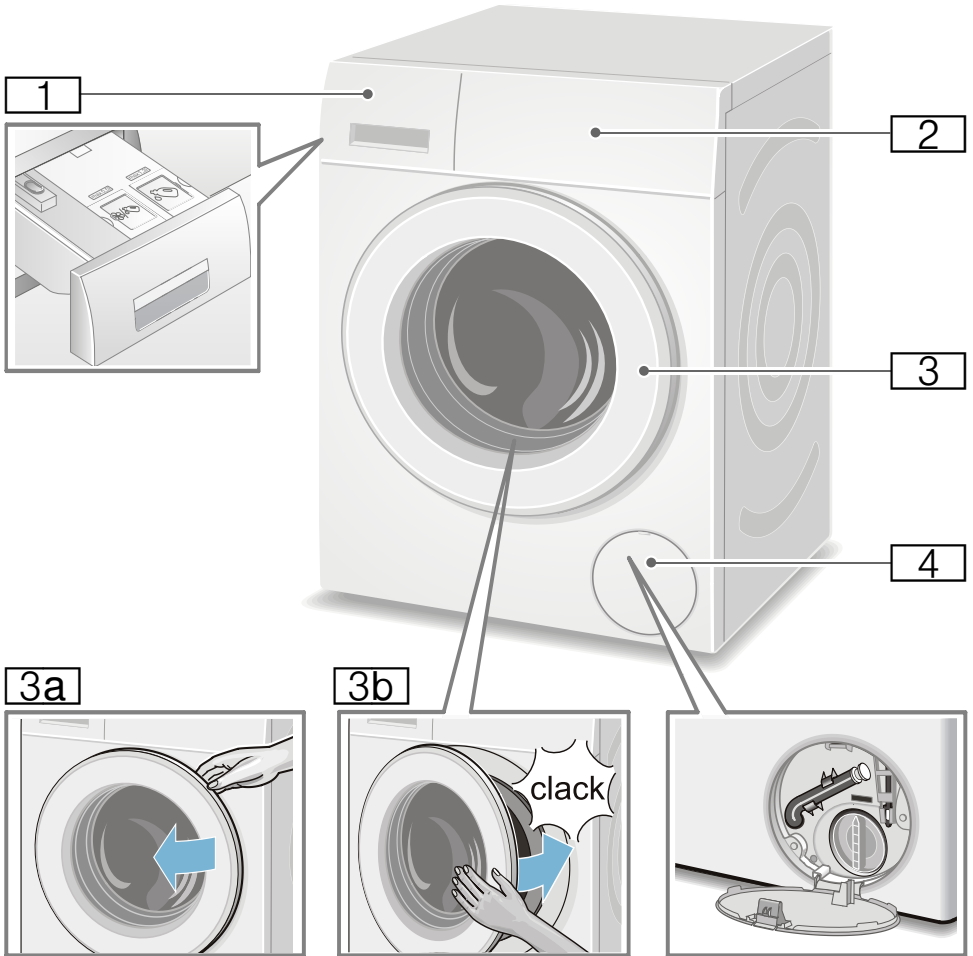
- **务必取下运输螺栓。**
- 为了防止未使用的洗涤剂在下次洗涤中直接流入排水管内：向料盒仓   中倒入约 1 升的水，然后启动单排水程序。

## 简要说明

1				
	插入电源插头。 打开水龙头。	打开洗衣机机 门。	对衣物进行分 类。	如要开启，按下 ① 按键。
2				
	选择程序，例如 化纤。	如果需要，更改所选程序的程序设置，然后选择程序设置 / 选项。		
3				
	将衣物放入滚 筒。	注意显示屏上的最大洗衣量 (具体取 决于机型)。	启动程序。	
4				
	程序结束		如要关断，按下 ① 按键。	关闭水龙头 (适 用不带 Aqua- Stop 的型号)。

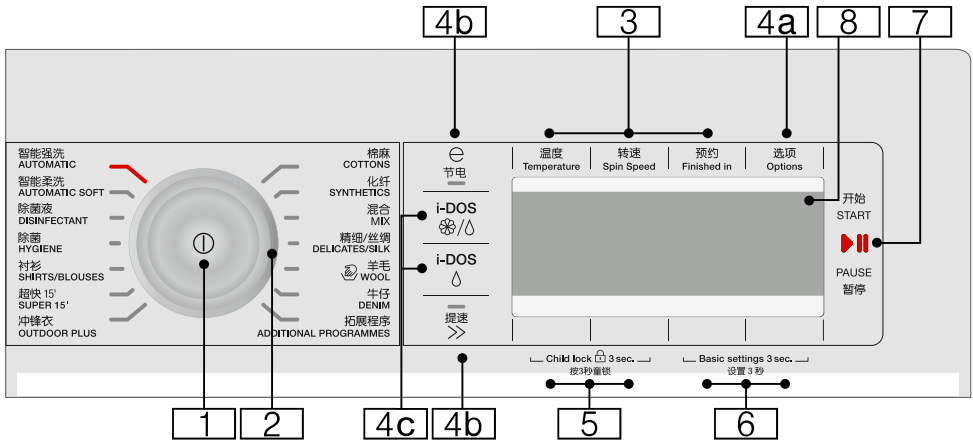
# 了解您的 洗衣机

## 洗衣机



- 1 洗涤剂抽屉把手上设有 i-DOS 投放盒发光显示符 → 39 页
- 2 操作面板 / 显示屏
- 3 带机门把手的衣物放入门
- 3a 打开衣物放入门
- 3b 关闭衣物放入门
- 4 检修盖

## 控制面板



**提示：**所有按键均非常敏感（总开关除外），轻按即可。

- 1** **总开关**  
用于开启和关断洗衣机：  
按下 ① 按键。
- 2** **程序选择旋钮**  
用于选择程序。  
程序选择旋钮可向任一方向旋转。  
程序概览 → 24 页
- 3** **用于更改程序默认设置的按键：**  
→ 31 页
  - 温度，
  - 脱水转速（转速），
  - 预约
- 4** **用于选择其他程序设置的按键：**
  - 4a** 选项 → 21 页，→ 33 页
  - 4b** 节能 (⊖)，提速 (⏩)，
  - 4c** i-DOS (⊗/⊖)，i-DOS (⊖) → 32 页，  
可被选择的所有设置概览  
→ 24 页
- 5** **用于启用 / 停用童锁的按键 按 3 秒童锁** → 37 页
- 6** **用于更改电器设置（如按键信号）的按键 设置 3 秒**  
可被选择的所有可选设置概览：  
→ 22 页，

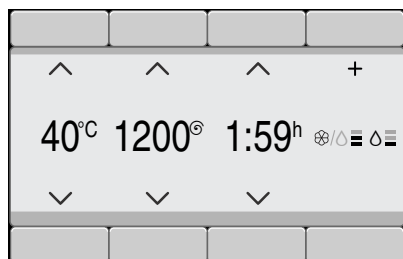
- 7** **▶|| 按键：**
  - 启动程序，
  - 中断程序，例如添加衣物  
→ 37 页，
  - 取消程序
- 8** 用于显示设置和信息的**显示屏**

## 显示屏

### 选择程序后的主菜单

例如 **化纤**

显示屏上的箭头表示使用位于上方和下方的按键可以更改程序默认设置的方向。



### 拓展程序 所选程序

例如，选择 **单脱水** 程序：

使用箭头下面的按键，您可以选择所需程序。打勾的选项表示确认。



通过按下**主菜单**按键等待或返回，所选程序出现在显示屏上。



如要更改，选择黑色高亮显示程序下面的按键，更改程序。

### 使用 i-DOS 按键选择用量浓度

例如，选择 **i-DOS** 按键和**中度**计量浓度：

使用箭头下面的按键，您可以选择所需的洗涤剂用量浓度。打勾的选项表示确认。



通过按下**主菜单**或 **i-DOS** 按键，等待或返回到主菜单。

### 所选 选项 按钮

并选择所需选项，例如 **免排水** (☹)：

使用两个左侧箭头下的按键，选择选项。使用两个右侧箭头，选择显示的值。选择的选项立即启用并显示在显示屏上。



通过按下**选项**按键，等待或返回到主菜单。

### 设置 3 秒 按键已选择,

更改电器设置: 例如结束信号的音量  
→ 42 页

使用两个左侧箭头下的按键, 选择设置。  
使用两个右侧箭头, 选择显示的值。打勾的选项表示确认。



通过按下 **设置 3 秒** (再次按下并按住) 等待或返回到主菜单。

## 衣物准备

### 保护衣物和洗衣机

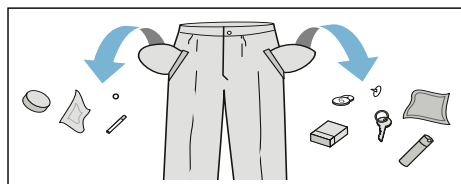
#### 注意!

#### 电器 / 衣物损坏

异物 (例如硬币、回形针、针、钉) 可能会损坏洗衣机中的衣物或部件。

因此, 您应在准备衣物时注意以下提示:

- 清空衣服口袋



- 注意是否存在金属物品 (回形针等), 并取出。
- 精细织物 (紧身衣、钢圈胸罩等) 装入洗衣袋进行洗涤。
- 拉上所有拉链; 扣上所有纽扣。
- 用刷子刷出口袋和衣领中的砂子。
- 取下窗帘配件或将窗帘放在洗衣袋中。

## 请将洗涤衣物 进行分类

根据护理标签上的护理说明和制造商信息对衣物进行分类, 具体取决于:

- 织物 / 纤维类型
- 颜色

**提示:** 衣物可能褪色。白色和彩色衣物分开洗涤。新的彩色衣物首次洗涤时, 请单独洗涤。

- 脏污

脏污程度相同的衣物一起洗涤。  
脏污程度实例可参见 → 23 页。

— **轻微:** 不要预洗, 必要时选择 **提速** 设置。


— **正常**


— **严重:** 放入较少衣物, 选择带有预洗功能的程序


— **污渍:** 在污渍刚刚染上时去除 / 预处理。首先, 使用肥皂水涂抹; 不要刷。然后, 使用合适的程序洗涤衣物。有时, 顽固或干涸的污渍只能多洗几次方可去除。



- 护理标签上的符号


**提示:** 符号中的数字表示可以使用的最大洗涤温度。

 适合用于正常洗涤过程; 例如棉织物程序

 需要温和的洗涤过程; 例如化纤洗程序

 需要特别温和的洗涤过程; 例如超柔洗程序

 适用于手洗; 例如  羊毛织物程序

 不要机洗。

## 洗涤剂

### 选择正确的洗涤剂


关于正确的洗涤剂选择、温度以及洗衣方式，请务必遵照衣物保养标签上的指示。  
→ 另请参见 [www.sartex.ch](http://www.sartex.ch) 网站上的说明

在 [www.cleanright.eu](http://www.cleanright.eu) 网站上，您也可以进一步获得提供给个人使用的各类洗涤剂、护理剂以及洗涤剂的信息。

- **含有荧光增白剂的全能洗涤剂**  
适用于耐高温洗涤的白色亚麻或棉质衣物  
洗涤程序：棉 /  
冷水 - 最高温 90 °C
- **不含漂白剂和荧光增白剂的中温洗涤剂**  
适用于亚麻或棉质的有色衣物  
洗涤程序：棉 /  
冷水 - 最高温 60 °C
- **不含荧光增白剂的中 / 低温洗涤剂**  
适用于免烫合成纤维的有色衣物  
洗涤程序：免烫衣物 /  
冷水 - 最高温 60 °C
- **低温洗涤剂**  
适合敏感精致的织物、丝或人造丝  
洗涤程序：精致 / 丝质 /  
冷水 - 最高温 40 °C
- **羊毛洗涤剂**  
适用于毛料衣物  
洗涤程序：羊毛 /  
冷水 - 最高温 40 °C

### 请节能和节省洗涤剂

洗涤轻度 and 一般脏污的衣物时，可节省能源的消耗（降低洗涤温度）和洗涤剂的使用：


节省	脏污程度 / 注意事项
<p>根据用量建议来减少洗涤温度和洗涤剂用量</p> 	<p><b>轻度脏污</b> 无可见的脏污或污渍。洗涤衣物有体味残留，例如：</p> <ul style="list-style-type: none"> <li>■ 轻便的夏季 / 运动服（仅穿数小时）</li> <li>■ T 恤、男女衬衫，（仅穿 1 整天）</li> <li>■ 客用床单和毛巾（使用 1 天）</li> </ul>
	<p><b>一般脏污</b> 洗涤衣物含可见的脏污 / 或轻微的污渍，例如：</p> <ul style="list-style-type: none"> <li>■ T 恤、男女衬衫，（全身是汗、多次穿着）</li> <li>■ 毛巾、床单（使用 1 周）</li> </ul>
<p>根据衣物保养标签的洗涤温度和根据用量建议的洗涤剂用量 / 重度脏污</p>	<p><b>重度脏污</b> 洗涤衣物具清晰可见的脏污和 / 或污渍，例如厨用毛巾、婴儿服、工作服</p>

**提示：**添加任何洗涤剂 / 辅助剂 / 护理和清洁剂时，请务必遵守洗衣机制造商的相关指示。→ 36 页

## 程序概览




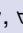
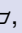

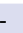

### 程序旋钮上的可选程序

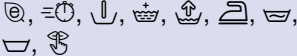
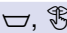
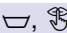
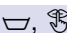





程序 / 衣物类型 / 说明	设置
<b>程序名称</b> 有关程序及程序适用衣物的简要说明。	最大洗衣量 可供选择的温度； (* = 冷) 可供选择的脱水转速； 0 = 无脱水周期，仅排水 可供选择的其他程序设置 * 可能的自动计量： ■ 液体洗涤剂 (○) 和 ■ 织物柔顺剂 (⊗) 可供选择 / 取消选择 ✓， 无法选择 -
<b>棉麻</b> 棉麻制耐磨、耐热织物 <b>提示</b> <ul style="list-style-type: none"> <li>■ 在 <b>节电</b> ⊖ (⊖) 设置中，洗涤温度低于所选温度。如果您希望设置特殊的洗涤温度，请使用不带 <b>节电</b> ⊖ (⊖) 设置的程序，必要时设置更高温度。</li> <li>■ <b>提速</b> ≡⊖ (&gt;&gt;) 设置适合作为针对轻度脏污衣物的短时程序。</li> </ul>	9 kg/5*** kg * - 90 °C 0 - 1600** rpm ⊖, ≡⊖, ↓, ⊙, ⊕, ⊖, ⊖, ⊖, ⊖, ⊖ 洗涤剂 ✓，织物柔顺剂 ✓
<b>化纤</b> 合成材料或混纺织物	4 kg * - 60 °C 0 - 1200** rpm ⊖, ≡⊖, ↓, ⊙, ⊕, ⊖, ⊖, ⊖, ⊖, ⊖ 洗涤剂 ✓，织物柔顺剂 ✓
* 程序和其他程序设置取决于机型。可用的程序 / 设置既可在控制面板上直接选择，亦可在 <b>拓展程序</b> 程序或 <b>选项</b> 下选择。 ** 最大脱水转速取决于程序和机型 *** 针对 <b>提速</b> ≡⊖ (>>) 设置减少洗衣量	

程序 / 衣物类型 / 说明	设置
<b>混合</b> 纯棉和合成衣物的最大洗衣量	4 kg ✱ - 40 °C 0 - 1600** rpm ④, ⑤, ⑥, ⑦, ⑧, ⑨, ⑩, ⑪, ⑫, ⑬ 洗涤剂 ✓, 织物柔顺剂 ✓
<b>精细 / 丝绸</b> 精细织物、可洗衣物, 例如丝绸、缎子、合成纤维或混纺衣物 (例如丝绸衬衫, 丝巾) <b>提示:</b> 对于精细织物或丝绸衣物, 使用适合机洗的洗涤剂。	2 kg ✱ - 40 °C 0 - 800** rpm ④, ⑤, ⑥, ⑦, ⑧, ⑨, ⑩, ⑪, ⑫, ⑬ 洗涤剂 ✓, 织物柔顺剂 ✓
 <b>羊毛</b> 由羊毛或含有羊毛成分的织物制成的可手洗或可机洗织物; 特别轻柔的洗涤程序, 防止衣物起皱, 程序中有较长的停留时间 (此时, 衣物留在水中) <b>提示</b> <ul style="list-style-type: none"> <li>■ 毛织品来源于动物, 例如兔子、羊驼、美洲驼、羊。</li> <li>■ 对于毛织品, 使用适合机洗的洗涤剂。</li> </ul>	2 kg ✱ - 40 °C- 40 °C 0 - 800** rpm ⑭, ⑮ 洗涤剂 -, 织物柔顺剂 ✓
<b>除菌</b> 棉麻制耐磨织物 <b>提示:</b> 特别适合洗涤要求卫生清洁、对皮肤特别温和的衣物, 这是因为该洗衣程序采用确定温度、较高水位和较长脱水周期, 具有较长洗涤周期。	7 kg/5*** kg ✱ - 60 °C 0 - 1600** rpm ④, ⑤, ⑥, ⑦, ⑧, ⑨, ⑩, ⑪, ⑫, ⑬, ⑭, ⑮ 洗涤剂 ✓, 织物柔顺剂 ✓
<b>超快 15'</b> 约 15 几分钟的超短程序, 适合轻度脏污的小件衣物	2 kg ✱ - 40 °C- 40 °C 0 - 1200** rpm - 洗涤剂 ✓, 织物柔顺剂 ✓
* 程序和其他程序设置取决于机型。可用的程序 / 设置既可在控制面板上直接选择, 亦可在 <b>拓展程序</b> 程序或 <b>选项</b> 下选择。 ** 最大脱水转速取决于程序和机型 *** 针对 <b>提速</b> ⑤ (>>) 设置减少洗衣量	

程序 / 衣物类型 / 说明	设置
<b>牛仔</b> 深色纯棉及深色化纤织物； 在洗涤之前将衣物内外翻转。	3.5 kg ✱ - 40 °C- 40 °C 0 - 1200** rpm  洗涤剂 ✓, 织物柔顺剂 ✓
<b>户外装 *</b> 含有薄膜涂层的户外防水服和防水织物 <b>提示</b> <ul style="list-style-type: none"> <li>■ 使用适合机洗的专用洗涤剂；根据制造商说明向料盒仓 II 添加正确用量。</li> <li>■ 衣物不得使用织物柔顺剂进行处理。</li> <li>■ 洗涤之前，彻底清洁料盒（手动料盒仓），以去除织物柔顺剂残留物。</li> </ul>	最多 2 kg ✱ - 40 °C 0 - 800** rpm  洗涤剂 -, 织物柔顺剂 -
<b>夜间洗 *</b> 适合夜间洗涤的极为安静程序；适用于棉、麻、化纤及混纺织物 <b>提示</b> <ul style="list-style-type: none"> <li>■ 结束信号停用，</li> <li>■ 默认的较低最终脱水转速和较短的洗涤时间</li> </ul>	最多 4 kg ✱ - 40 °C 0 - 1600** rpm 



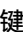
程序 / 衣物类型 / 说明	设置
<b>羽绒服 *</b> 填充羽绒的、适合机洗的织物，如枕头和羽绒被；也适用于填充合成纤维的物品 <b>提示：</b> 单独洗涤大件物品。使用专门用于精细织物的洗涤剂，并遵循衣物护理标签上的说明。有节制地使用洗涤剂。	最多 2 kg * - 60 °C 0 - 1200** rpm @, ≡, ⌵, ⌶, ⌷, ⌸ 洗涤剂 -, 织物柔顺剂 ✓
<b>浴巾 *</b> 纯棉耐磨、耐热毛巾；特别是柔软的毛巾	最多 3.5 kg * - 90 °C 0 - 1600** rpm @, ≡, ⌵, ⌶, ⌷, ⌸, ⌹, ⌺, ⌻, ⌼, ⌽ 洗涤剂 ✓, 织物柔顺剂 ✓
<b>内衣 *</b> 适用于精细、可洗内衣，如天鹅绒、花边、莱卡、丝绸或缎子	最多 1 kg * - 40 °C 0 - 600** rpm @, ≡, ⌵, ⌶, ⌷, ⌸, ⌹, ⌺, ⌻, ⌼, ⌽ 洗涤剂 -, 织物柔顺剂 ✓
<b>窗帘 *</b> 3.5 kg 厚窗帘或 25 - 30 m² 轻质窗帘 <b>提示</b> <ul style="list-style-type: none"> <li>■ 较短的洗涤和最终脱水周期，</li> <li>■ 使用适用于机洗窗帘的洗涤剂。</li> <li>■ 默认情况下，设置 <b>预洗</b> (⌵) 按键。如果您不需要预洗周期，可按下按键停用此功能。</li> </ul>	最多 3.5 kg * - 40 °C- 40 °C 0 - 800** rpm @, ≡, ⌵, ⌶, ⌷, ⌸, ⌹, ⌺, ⌻, ⌼, ⌽ 洗涤剂 ✓, 织物柔顺剂 ✓
* 程序和其他程序设置取决于机型。可用的程序 / 设置既可在控制面板上直接选择，亦可在 <b>拓展程序</b> 程序或 <b>选项</b> 下选择。 ** 最大脱水转速取决于程序和机型 *** 针对 <b>提速</b> ≡ ( >>> ) 设置减少洗衣量	

程序 / 衣物类型 / 说明	设置
<b>筒清洁 *</b>	0 kg
用于清洁和保养滚筒和外桶的程序，例如在运行首个洗涤周期之前，如果在较低温度下 (40 °C 或更低) 频繁洗涤或在长时间未使用机器而产生异味时。当您长时间未使用 60 °C 或更高温度的程序时，筒清洁 指示灯闪烁。	80、90 °C
	1200 rpm
	
<b>提示</b>	洗涤剂 -, 织物柔顺剂 -
■ 在不放任何衣物时运行滚筒保养程序。	
■ 使用洗衣粉或含漂白剂的洗涤剂。为了防止起泡，只使用洗涤剂制造商所推荐用量的一半。不要使用用于羊毛织物或精细织物的洗涤剂。	
<b>单漂洗 *</b>	-
包含脱水的强漂洗	-
	0 - 1600** rpm
	   
	洗涤剂 -, 织物柔顺剂 ✓
<b>单脱水 *</b>	-
带可选速度的额外脱水	-
	0 - 1600** rpm
	
	洗涤剂 -, 织物柔顺剂 -
<b>柔脱水 *</b>	-
用降低转速的额外脱水和极其轻柔的脱水过程。	-
	0 - 1200** rpm
	-
	洗涤剂 -, 织物柔顺剂 -
<b>单排水 *</b>	-
用于漂洗水，例如  设置之后 (免排水 = 无最终脱水周期)	-
	-
	-
	洗涤剂 -, 织物柔顺剂 -
* 程序和其他程序设置取决于机型。可用的程序 / 设置既可在控制面板上直接选择，亦可在 拓展程序 程序或 选项 下选择。	
** 最大脱水转速取决于程序和机型	
*** 针对 提速  (>>) 设置减少洗衣量	

程序 / 衣物类型 / 说明	设置
<b>运动装 *</b> 由超细纤维面料制成的运动服和休闲服 <b>提示</b> <ul style="list-style-type: none"> <li>衣物不得使用织物柔顺剂进行处理。</li> <li>洗涤之前，彻底清洁洗涤剂抽屉（手动料盒仓），以去除织物柔顺剂残留物。</li> </ul>	最多 2 kg ✖ - 40 °C 0 - 800** rpm  洗涤剂 -, 织物柔顺剂 -
<b>智能强洗 *</b> 耐磨织物； 机器将对脏污程度和织物类型自动检测，并随之调整洗涤顺序和智能计量。	最多 6 kg 40 °C 1400** rpm  洗涤剂 ✓, 织物柔顺剂 ✓
<b>智能柔洗 *</b> 衣物的温和处理； 机器将对脏污程度和织物类型自动检测，并随之调整洗涤顺序和智能计量。	最多 3.5 kg 30 °C 1000** rpm  洗涤剂 ✓, 织物柔顺剂 ✓
<b>智能强洗 *</b> 衣物的更深度处理； 机器将对脏污程度和织物类型自动检测，并随之调整洗涤顺序和智能计量。	最多 6 kg 60 °C 1400** rpm  洗涤剂 ✓, 织物柔顺剂 ✓
<b>除菌液 *</b> 纯棉和合成衣物的混合洗衣量； 用于衣物消毒的专用程序（包含预洗和其他漂洗）	最多 4 kg 40 °C 0 - 1600** rpm  洗涤剂 ✓, 柔软剂 ✓
<ol style="list-style-type: none"> <li>选择程序。</li> <li>向料盒仓添加消毒剂  .</li> <li>使用 i-DOS 功能为主洗涤自动添加液体洗涤剂。根据需要，开启洗涤剂的 i-DOS 功能。 提示：不要添加洗衣粉。</li> <li>立即启动程序。不要选择 预约。</li> </ol>	
* 程序和其他程序设置取决于机型。可用的程序 / 设置既可在控制面板上直接选择，亦可在 <b>拓展程序</b> 程序或 <b>选项</b> 下选择。 ** 最大脱水转速取决于程序和机型 *** 针对 <b>提速</b>  (  ) 设置减少洗衣量	

## 上浆

**提示：**衣物不应使用织物柔顺剂进行处理。

1. 开启电器。
2. 选择 **单漂洗** 程序。
3. 按照制造商的说明将液体淀粉倒入料盒仓   中 (如有必要, 首先洗涤 )。
4. 按下  按键。

## 染色 / 漂白

染色 仅限于一般家庭的用量。盐类对不锈钢有腐蚀作用! 请遵照 染料制造商的使用说明。

**请勿用洗衣机漂白衣物!**

## P+ 程序设置

选择程序后，程序的默认设置将显示在主菜单。

显示屏 → 21 页

您可以更改默认设置：

- 温度、脱水转速 和 预约 (只要箭头显示在主菜单中)，和 / 或
- i-Dos 设置 → 21 页， → 32 页

所有程序设置 (可根据程序选择) 概览可参见 → 24 页。

### 温度

您可以通过触摸温度按键来改变显示屏显示的温度值。最高洗涤温度取决于所选择的程序。

### 脱水转速

(转速)

根据程序所处的具体阶段，您可以在程序运行之前和期间更改脱水转速 (单位：rpm，转 / 分)。

可以设置的最大转速取决于选择的型号和计划。

**设置 0:** 无脱水周期，仅限排水。衣物在滚筒内保持湿润，例如对于不应进行脱水的衣物。

### 预约

程序持续时间将在选择程序后显示。

**在启动程序之前**，您可以以小时为增量 (h = 小时) 预选程序结束时间，最多为 24 小时。

**在启动程序之后**，所选的小时数 (例如 8 小时) 将显示在显示屏上，同时进行倒计时，直到洗涤程序开始。然后显示程序的持续时间。

**提示：**当程序运行时，该程序的持续时间会自动调整。此外，更改程序的默认设置或程序设置、选项、泡沫检测功能、不平

衡洗衣量检测、洗衣量或污垢也可能会更改程序持续时间。

**启动程序后**，您可以更改预选的小时数，操作如下：

1. 按下 ▷|◀ 按键。
2. 使用 **预约** 按键更改小时数。
3. 按下 ▷|◀ 按键。

**启动程序后**，当程序正在运行时，您可以根据需要增加或取出衣物。→ 37 页

## i-DOS 设置

您的洗衣机设有用于液体洗涤剂 and 织物柔顺剂 ( 或使用**投放盒内装物品: 洗涤剂**设置时的洗涤剂 → 42 页 ) 的智能计量系统。

对于洗衣机上的大多数程序, 洗涤剂和织物柔顺剂会自动计量。

当电器关断时, i-DOS 设置不保留。

以下内容在出厂时已预设:

- i-DOS ◯ : ≡  
用于轻度脏污衣物的洗涤剂用量
- i-DOS ⊗ ◯ : ≡  
用于中度柔软的织物柔顺剂用量

### i-DOS ◯: 洗涤剂

#### 剂量浓度

- ≡ 高: 严重污垢和污渍
- ≡ 中: 中度污垢
- ≡ 低: 轻度污垢
- ≡ 自动用量取消选择,  
手动用量 → 41 页

您可在程序开始之前更改自动洗涤剂用量的设置。有关脏污程度的信息可参见 → 23 页

### 用于织物柔顺剂的 i-DOS ⊗

#### 剂量浓度

- ≡ 高: 高柔软度
- ≡ 中: 中柔软度
- ≡ 低: 低柔软度
- ≡ 自动用量取消选择

根据程序所处的具体阶段, 您可以更改自动洗涤剂用量的设置。

## P+ 附加程序设置 / 选项 (\* 具体取决于型号)

可用的设置 / 选项取决于具体型号。

根据所选的程序，您可以通过选择不同的设置 / 选项使洗涤过程更好地适应衣物。


各种设置的选择方式包括：

- 通过控制面板上的相应按键或
- 通过 选项 按键。→ 20 页

所有程序设置（可根据程序选择）概览可参见 → 24 页。

### 提速


(>>)

若缩短洗涤时间而不使用 提速  设置，为了得到与选定程序相同的洗涤效果，需要消耗更多能量。

**提示：**切勿超过最大洗衣量。  
程序概览 → 24 页

### 节电

(⊖)

由降温达到能源优化的洗涤效果足以媲美选择 不含设置 节电  的洗涤程序。

### 预洗 \*


(↓)

可供选择的设置：

开 - 关

对于严重脏污的衣物。


**提示**


- 如果选择了智能剂量，则自动为预洗和主洗分配洗涤剂。
- 将 i-DOS 剂量设为中等，防止洗涤剂过量。
- 如果手动添加洗涤剂，则请为预洗和主洗分配洗涤剂。将用于预洗的洗涤剂放在滚筒中，然后将用于主洗的洗涤剂添加到料盒仓  中。


### 加漂洗 \*

(

可供选择的设置：

 + 1 冲洗周期

 + 2 冲洗周期

 + 3 冲洗周期

关

适用于特别敏感皮肤和 / 或非常柔软水域的附加漂洗周期。

程序持续时间更长。

电器实际运行的冲洗周期次数取决于所述程序中被设为基本设置的次数。

### 高水位 \*

(

可供选择的设置：

开 - 关

提高水位，更轻柔地洗涤衣物。

### 轻松熨 \*

(

可供选择的设置：

开 - 关

防止衣物褶皱，松散衣物。

**提示：**衣物残余的水分增加。

### 浸泡 \*


(

可供选择的设置：


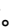
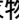
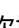
开 - 关

在主洗涤周期开始之前，衣物在水中放置更长时间，以便部分溶解严重脏污。

旨在用于特别顽固的污渍。

按照制造商说明使用 i-DOS 计量洗涤剂或将其添加到   料盒仓中

提示

- 放入相同颜色的衣物。
  - 如果您的机器没有这个选项，您可以实施如下操作：
    1. 按照制造商说明选择 i-DOS 或在  手动料盒仓中计量洗涤剂。
    2. 选择 **棉麻 30 °C** 程序和  按键。
    3. 约 10 分钟后，按下  按键。衣物仍然放置在浸泡溶液中。
    4. 将衣物浸泡至所需时间，然后再次按下  按键，继续运行程序或更改程序。
- 提示：** 无需其他洗涤剂；将浸泡溶液用于洗涤。

免排水 \*

()

可供选择的设置：  
开 - 关

衣物在最后漂洗周期之后留在水中。结束程序 → 37 页

夜间洗 \*

()

可供选择的设置：  
开 - 关

得益于特殊的洗涤和旋转周期以及结束信号的停用，噪音值大大降低。特别适用于在夜间洗涤。

















**提示：** 衣物的残留水分稍微增加。

特渍 \*

()

共有 16 种污渍供选择。

可供选择的污渍类型：

-  婴儿食品
-  血污
-  蛋液
-  草莓汁
-  沙土
-  草汁
-  咖啡
-  化妆品
-  橙汁
-  红酒
-  巧克力
-  汗液
-  脏袜子
-  油脂
-  茶
-  番茄
- 关**

请勿让污渍干燥。事先去除固态物质。

选择某种污渍类型的程序：

1. 正常放置洗涤衣物。
2. 选择程序。
3. 在洗衣机中放入衣物
4. 选择污渍类型（取决于所选择的程序）
5. 启动程序。

洗衣机按照特定污渍类型调整平均洗涤温度、滚筒运动和浸泡时间。热水或冷水、温和洗或强力洗、长时间浸泡或短时间浸泡，这一切确保洗涤程序序列针对每种污渍进行特别调整。这能确保以尽可能最佳的方式处理污渍。

通过下面的实例说明两种污渍的处理方法：

血污

血污先在冷水中“溶解”，然后所选清洗程序启动。

蛋液

温水浸泡、选择高水位清洗周期、运行额外漂洗周期均可去除蛋液微粒。

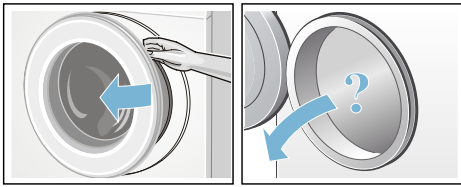
经过深入研究，我们已经开发出其他污渍的等效解决方案。

## 操作机器

### 洗衣机准备

**提示：**洗衣机 **必须正确安装和连接**。从 → 11 页

1. 插入电源插头。
2. 打开水龙头。
3. 打开洗衣机机门。
4. 检查滚筒是否已完全排水。如有必要，进行排水。否则，洗衣量显示可能会发生故障。→ 43 页



### 机器开机 / 选择程序

按下 ① 按键。开启电器电源。

Gaggenau 标志出现在显示屏上，所有指示灯亮起。

然后，始终显示出厂时设置的 **棉麻** 程序。

您可以：

- 使用该程序或
- 选择控制面板上的其他程序或
- 选择**拓展程序**下的程序。→ 21 页

**提示：**如果您已经开启了童锁，必须将其停用，然后才能设置程序。

程序选择旋钮上的指示灯亮起，主菜单以及所选程序的**程序默认设置**出现在显示屏上：

- 温度，
- 转速，
- 程序持续时间，
- i-DOS 设置，
- 各种其他设置和
- 水和能源消耗信息。→ 10 页

在带有滚筒照明的电器中：

滚筒照明将在开启电器、打开和关闭机门之后和开启程序之后亮起。灯开关自动关断。

您可以：

- 使用程序默认设置和放入衣物 → 36 页，
- 或更改程序默认设置和 / 或选择其它设置。

### 更改洗涤程序原厂设置

您可为每个洗涤周期应用或更改默认设置。

要做到这一点，请重复按下相应按钮，直至显示所需设置。→ 31 页

**提示：**按下并按住按键自动运行设定值。

设置开启，无需确认。

电器关断之后，⊗ I ⊙ 和 ⊙ 的 i-DOS 设置保留。所有其他设置都无法保存，必须重新选择。

程序默认设置 → 24 页

### 选择附加功能

通过选择附加的设置 / 选项，您可以使洗涤过程更好地适应衣物。

根据程序进度，您可以选择或取消选择相关设置。→ 21 页

如果设置激活，则节电 ⊗ 和提速 ⊕ 按键指示灯亮起。

如果设置激活，其他设置将通过显示屏上的符号进行指示。

对于多级设置，按下并按住按钮即可自动运行设置。

这些设置在洗衣机关断之后不会保存。

附加程序设置 / 选项 → 33 页



## 按 3 秒童锁

您可以锁定洗衣机，以防止已经设置的功能被无意更改。

如要激活 / 取消激活，请按下 **按 3 秒童锁** 按键约 3 秒钟。→ 20 页

∞ 童锁已被激活显示在显示屏中。

经过约 3 秒之后，显示信息将恢复为主菜单。

如果调整了程序选择旋钮或选择了按键，而童锁处于启用状态，则 ∞ 符号将短暂闪烁。

### 提示

- 童锁可随时启用。
- 即使洗衣机关断，童锁仍处于启用状态。在选择下一个程序之前，停用童锁。
- 如果电器已关断，而程序仍然运行，且童锁处于启用状态，则当电器重新接通时程序继续运行。

## 添加衣物

启动程序后，必要时可添加或取出衣物。为此可按下 ▷ 按键。

▷ 按键指示灯闪烁，机器检查是否可以添加衣物。

当**暂停：可以添加衣物**出现在显示屏上时，可以添加衣物。

如要继续运行程序，按下 ▷ 按键。程序将自动继续运行。

### 提示

- 当添加衣物时，切勿将机门打开太长时间，因为水可能会从衣物中泄漏。
- 为安全起见，当水位或温度较高或滚筒正在转动时，机门仍然锁定，此时无法添加衣物。按照显示屏上的信息操作。
- 洗衣量显示在添加衣物时不开启。

## 更改洗涤程序

当无意地启动了错误的程序时：

1. 触摸按钮 ▷ 。
  2. 选择另一洗涤程序。
  3. 触摸按钮 ▷ 。
- 新的洗涤程序重新开始。

## 取消程序

对于高温下的程序：

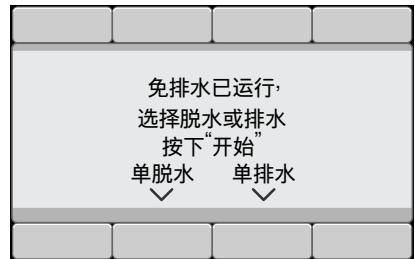
1. 按下 ▷ 按键。
2. 要冷却衣物：选择 **单漂洗**。
3. 按下 ▷ 按键。

对于低温下的程序：

1. 按下 ▷ 按键。
2. 选择 **单脱水** 或 **单排水**。
3. 按下 ▷ 按键。

## 延迟脱水时洗涤 程序结束

显示屏上出现以下信息：



通过以下方式继续执行程序：

- 选择 **单脱水**（如有必要，更改脱水转速）或 **单排水** 程序。
- 按下 ▷ 按键。

## 程序结束

Ⓞ **已完成**，**取出衣物**显示在显示屏中。▷ 按键指示灯熄灭。

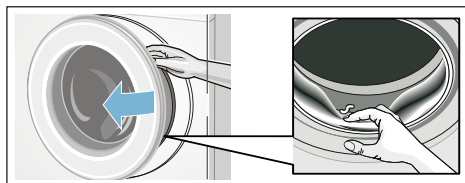
## 取出 洗涤衣物 / 关机

1. 打开机门，取出衣物。按照显示屏上的信息操作。
2. 按下 ① 按键。电器关断。
3. 关闭水龙头。

提示：AquaStop 型号不需要。

### 提示

- 不要将任何衣物留在滚筒中。它们可能会在下次洗涤中缩水或使其他衣物褪色。
- 将各种异物从滚筒和橡胶垫圈中取出 - 有生锈危险。
- 擦干橡胶垫圈。



### 提示



- 将机门和洗涤剂抽屉打开，使残留水分能够蒸发。
- 由于电器可能仍处于锁定状态，因此务必等待程序结束。然后开启电器，等待其解锁。
- 如果显示屏在程序结束时熄灭，则激活节能模式。按下任何按钮，激活面板。

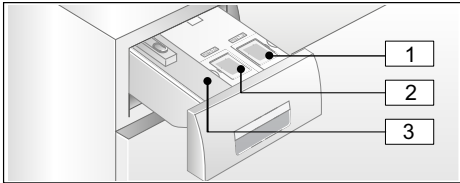
## i-DOS 智能计量系统


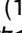

### 料盒

#### i-DOS 智能计量系统

您的洗衣机设有用于液体洗涤剂和织物柔顺剂的智能计量系统。

洗涤剂抽屉中的 i-DOS 料盒仓  和  用于此目的。您可以选择是否希望使用一种液体洗涤剂和一种织物柔顺剂或两种液体洗涤剂。投放盒选择 → 42 页



- 1 用于液体洗涤剂的投放盒  (1.3 l)
- 2 用于织物柔顺剂 (或使用投放盒选择的洗涤剂) 的投放盒  (0.5l)
- 3 用于手动计量的料盒仓 

根据程序选择和设置，可通过 i-DOS 投放盒计量洗涤剂 / 织物柔顺剂的最佳用量。

### 启用



请遵照制造商的使用说明选择洗涤剂和织物柔顺剂。我们建议使用标准通用彩色液体洗涤剂洗涤所有可机洗的彩色全棉或化纤衣物。

#### 提示

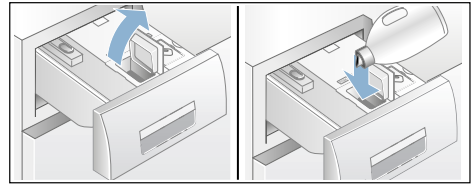
- 仅使用制造商推荐加入洗涤剂投放盒的易于投放的液体产品。
- 不得混合使用多种不同的洗涤剂。如要更换液体洗涤剂 (类型、制造商等)，请彻底清空投放盒，并进行清洁。→ 44 页
- 不要使用含有溶剂、腐蚀性试剂或挥发性物质 (如漂白剂) 的产品。
- 不要混合使用洗涤剂和织物柔顺剂。
- 不要使用过期产品或过分凝固的产品。
- 为了防止洗涤剂干燥，不要长时间打开洗涤剂盖子。

#### 加注洗衣液 / 柔顺剂:

洗涤剂抽屉中的投放盒盖板标有以下符号:


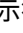
-  标准 / 通用洗涤剂
-  织物柔顺剂

1. 打开洗涤剂抽屉
2. 打开投放盒盖板。
3. 添加洗涤剂 / 织物柔顺剂。加注时不要超过**最高水位线**。



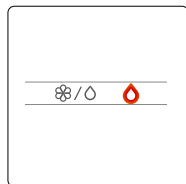
4. 关闭盖板。
5. 缓慢、完全推入洗涤剂抽屉。

当电器开启时，洗涤剂抽屉完全关闭将通过以下内容指示:

- 当选择智能计量 i-DOS , i-DOS  时，抽屉把手上的发光显示符号亮起。
- 如果没有选择智能计量，则显示符号闪烁一次后熄灭。

## 日常使用

抽屉把手上的发光显示符：



- 如果选择相应投放盒的智能计量，则该显示符**亮起**：
  - ○ 用于投放盒 (洗涤剂)，
  - 对于组合料盒仓 (洗涤剂/柔顺剂) 的发光指示符 (洗涤剂/柔顺剂)，相应投放盒的灯亮起：
    - ⊗ 代表织物柔顺剂 / ○ 代表洗涤剂。→ 39 页
- 如果所选智能计量投放盒的加注水平低于最低水平，则显示符**闪烁**。

### 选取和取消智能投料 / 调整投料强度：

对于可使用智能计量的程序，洗涤剂和织物柔顺剂的智能计量可在出厂时设置。

程序概览 → 24 页

洗涤剂的用量浓度已经预设为低（轻度脏污衣物）○，织物柔顺剂 ⊗ 则预设为中（中度柔软）。可以针对每个程序更改该设置。→ 32 页

除智能计量外，您还可根据需要向料盒仓 (洗涤剂/柔顺剂) 手动添加清洁辅助剂（例如去污剂）。→ 41 页

**提示：**根据程序，为 i-DOS ⊗/○ 和 i-DOS ○ 选择的选项（开/关）以及相关用量浓度已被保存，除非进行更改，否则即使机器关断也继续保存。

### 补加洗衣液 / 柔顺剂：

当选择智能计量时，如果相应发光显示符闪烁，且显示屏上显示相应信息，这表明尚未达到最低加注量。内装物品足够约 3 次洗涤。

可随时添加相同的洗涤剂或织物柔顺剂。如果您更改产品 / 制造商，我们建议您首先清洁投放盒。→ 44 页

根据需要，调整基本用量。

## 基本用量

必要时更改洗衣液和柔顺剂的基础定量：

- 对于洗衣液 — 制造商对于一般脏污程度的用量建议和相应的水硬度。
- 对于柔顺剂 — 制造商对于一般柔软的建议用量和相应的水硬度。

数据可以参阅洗涤剂 / 柔顺剂的包装标签，或者直接向制造商询问了解。

为了查明水硬度，可以用一测试纸测试，或者向供水公司询问了解。

基础定量的工厂默认设定为洗涤剂 40 ml、柔顺剂 37 ml。

### 提示

- 如果在洗涤过程中，多次出现过多的泡沫，则请检查基础定量设置和定量强度。
- 此外，有些洗衣液本身就倾向于产生过多的泡沫。如果基础定量设置和定量强度是正确的，如果泡沫仍过多，可以换用另一种洗衣液。如使用高浓度的洗涤剂，要降低基础定量。

### 更改基础用量：

电器设置 → 42 页

## i-DOS 投放盒内装物品

在 i-DOS 投放盒中，可使用第二液体洗涤剂代替织物柔顺剂。

### 提示

- 当将 i-DOS 投放盒内装物品从**织物柔顺剂**更换为**洗涤剂**时，该投放盒中的洗涤剂基本用量将被设为出厂设置，同时针对可以使用智能计量的所有程序将该洗涤剂用量设为**关闭**。然后，使用显示屏上的 i-DOS 按键，选择洗涤剂用量（低、中或高）。→ 21 页
- 如果启用 i-DOS 投放盒的洗涤剂计量，则将自动停用 i-DOS 投放盒。该计划设置将被保存，直至实施更改。
- 当将 i-DOS 投放盒内装物品更换为**织物柔顺剂**时，基本用量将被设为出厂设置，同时针对可以使用智能计量的所有程序设为“正常”。
- 更换投放盒内装物品需要通过显示屏额外确认。

### 更改投放盒内装物品：

电器设置 → 42 页

## 手动投料

除智能计量外，您还可根据需要向料盒仓手动添加清洁辅助（例如柔顺剂、漂白剂或去污剂）。

对于不带智能计量功能的程序或根据需要（将智能计量设为关闭）时，可向料盒仓手动添加洗涤剂。

### 警告

#### 眼睛 / 皮肤刺激！

当电器正在运行时，如果打开洗涤剂抽屉，则洗涤剂和护理剂可能会喷出。

打开抽屉时要小心。

如果眼睛或皮肤接触到洗涤剂 / 护理剂，请对其进行彻底冲洗。

如果不慎吞食，请立即就医。

### 注意！

#### 电器损坏

如果清洁剂和衣物预处理剂（例如除垢剂、预洗喷剂等）接触到洗衣机表面，则可能会造成损坏。

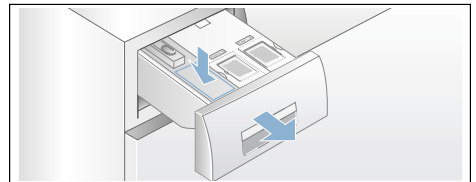
切勿让这些试剂接触到洗衣机表面。如有必要，应立即使用湿布擦去喷剂及其它残留物 / 液滴。

### 提示

- 当计量所有洗涤剂、清洁辅助和清洁剂时，请务必遵循制造商说明。
- 如果手动计量洗涤剂，不要向智能计量投放盒额外添加洗涤剂（将智能计量设为关闭）。这将防止过量计量和发泡。
- 使用水稀释粘稠的织物柔顺剂和织物调理剂，以防止堵塞。

### 投放和添加洗涤剂：

#### 1. 拉开洗涤剂盒。



#### 2. 根据以下标准在料盒中投料：




- 脏污程度
- 水硬度（向您的供水公司询问）
- 待洗涤衣物量
- 制造商说明

#### 3. 关闭洗涤剂盒。

## 设置

您可以更改以下电器设置：

### 可供选择的设置：

- **结束信号**  
静音 - 安静 - 中等 - 响亮 - 非常响亮  
调整结束信号的音量。
- **按键信号**  
静音 - 安静 - 中等 - 响亮 - 非常响亮  
调整按键信号的音量。
- **电器自动断电**  
15 分钟 - 30 分钟 - 60 分钟 - 从不  
电器在 ... 分钟 (= 0 kWh 能耗) 后自动  
关断；如要开启，请按下 ① 总开关按  
钮。
- **语言**  
德语  
中文  
...  
更改显示语言
- **信息：滚筒清洁**  
开 - 关  
该说明旨在提醒您实施滚筒清洁程序。
- **投放盒内装物品：**  
i-DOS  内装物品  
织物柔顺剂 - 洗涤剂  
选择 / 更改投放盒内装物品。
- **基本用量：**  
i-DOS  基本用量  
**10 ml - 200 ml**  
根据洗涤剂 / 织物柔顺剂制造商的建议  
设置基本用量。
- **基本用量：**  
i-DOS  基本用量  
**10 ml - 200 ml**  
根据洗涤剂制造商的建议设置基本用  
量。

如要更改设置，按下并按住 **设置 3 秒** 按  
键约 3 秒钟。→ 22 页

### 提示

- 设置会在电器关断后保留。
- 如果您按下并按住按键，设置将自动  
运行。

## 传感器

### 衣量检测

负载自动调节装置 能够根据衣物种类和洗衣量的不同调整用水量，达到各个程序洗涤时间的最佳化。

### 不平衡侦测系统

不平衡检测系统自动识别出洗衣机滚筒内衣物分布的不平衡，通过启动多次的脱水过程来调整滚筒内衣物以消除不平衡。

基于安全考虑，如果滚筒内衣物分布严重不平衡且无法消除，洗衣机将会降低脱水转速或者取消脱水过程。

**提示：** 将小件衣物和大件衣物混合放入到滚筒中。异常情况及处理方法 → 36 页

### 水清洁度自检传感器

取决于程序和机型

在冲洗周期中，Aqua 感应器检查冲洗水的浑浊度（浑浊度取决于污垢和洗涤剂残留物）。洗涤的时间和漂洗程序的次数将视水的浑浊度而设置。

### 洗衣量传感器 / 显示

当机门打开时，洗衣量传感器检测洗衣机中的洗衣量等级。这将由显示屏上的进度条进行指示。

**提示：** 为了使洗衣量传感器完全确定衣物量，滚筒在洗衣机开启之前必须为空。

### 用量建议

用量建议指推荐的洗涤剂用量（以百分比表示），这取决于选择的程序和检测到的洗衣量。指示的 % 是指洗涤剂制造商的建议用量。

**提示：** 遵循用量建议有利于兼顾环境和家庭预算。

## 清洁和保养

### 警告

**触电有生命危险！**

接触带电部件有危及生命的危险。关机。拔出电源插头。

**注意！**

**火灾和爆炸危险！**

如果使用含溶剂的清洁剂，例如汽油，则会损坏洗衣机的部件，并且会产生有毒蒸汽。

不要使用含溶剂的清洁剂。

**注意！**

**洗衣机有被损坏的可能！**

如果使用含溶剂的清洁剂，例如汽油，则会损坏洗衣机的表面。

不要使用含溶剂的清洁剂。

### 机壳 / 操作面板

- 用湿的软毛巾进行擦拭。
- 请勿使用带研磨剂的洗涤剂。
- 请立即清除清洁后残留的洗涤剂。
- 请勿用水喷淋冲洗洗衣机。

### 滚筒

使用无氯的清洁剂，切勿使用钢丝球。

### 软水剂

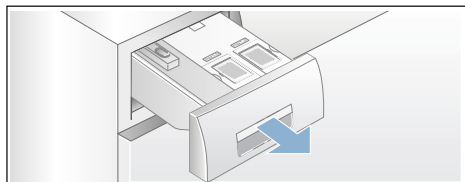
在洗涤剂用量正确时，不需要进行除垢工作。如果有除垢的必要，则要根据除垢剂制造商的使用说明进行。→ 50 页

## i-DOS 洗涤剂抽屉及其外壳

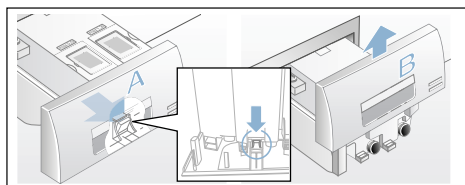
### 1. 倒空投放盒:

投放盒带有倒空出口，前面设有可拆卸密封塞。如要倒空投放盒，请首先取下抽屉把手，如下图所示：

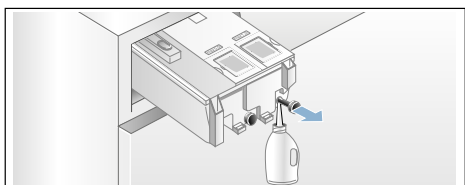
a) 拉出洗涤剂抽屉。



b) 将抽屉把手（位于底部中心）背部的锁扣 (A) 轻轻拉向您自己。这会将抽屉把手 (B) 解锁，然后便可向上提起抽屉把手，将其拉出。



c) 如要倒空投放盒，请小心拉出每个密封塞，将内装物品倒入到合适的容器中。



d) 然后将密封塞完全推回。

### 2. 清洁投放盒 / 洗涤剂抽屉:

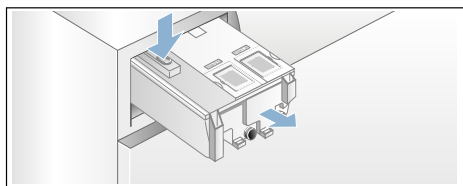
洗涤剂抽屉可完全取出，便于在倒空投放盒之后进行清洁。

a) 在取出抽屉之前倒空投放盒。

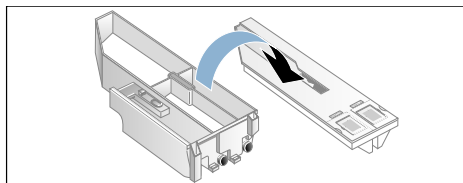
**提示：**完成清洁之后，只需将抽屉把手放回即可。

b) 拉出抽屉。

c) 按下锁扣，将抽屉完全取出。



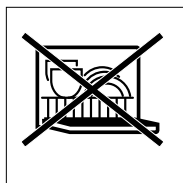
d) 小心取下抽屉面板。



### 注意！

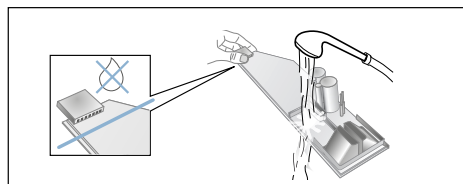
洗涤剂抽屉存在损坏的风险。洗涤剂抽屉包含电气部件。如果电气部件接触到水，则可能会损坏。

— 不要在洗碗机中清洁面板，且不要将其浸入水中。



— 防止抽屉后部的连接器与水、洗涤剂或织物柔顺剂残留物接触，如有必要，使用柔软的湿布清洁外表面。放回之前请先晾干。

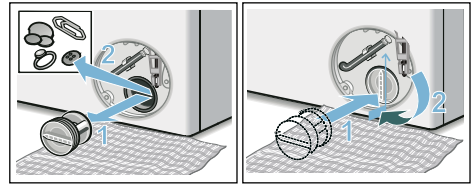
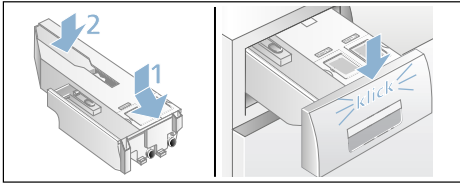
e) 使用柔软的湿布或人工喷雾器清洁抽屉和面板。同时使用柔软的湿布清洁内表面。



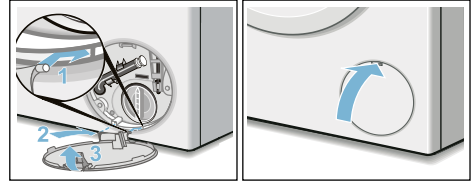
f) 晾干抽屉和面板，并将它们一起放回。

g) 从上方将抽屉把手推回，直到感觉其卡入到位。

- h) 清洁洗涤剂抽屉外壳的内部。
- i) 完全推入洗涤剂抽屉。



- 6. 将检修盖放回，锁定到位并将其关闭。



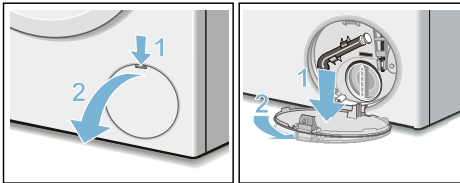
## 清洁排水泵



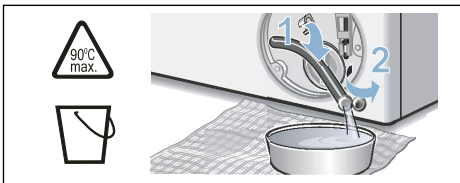
### 警告

**有烫伤危险！**  
当您在高温下洗涤时，水会变得非常热。如果您与热水接触，则可能会被烫伤。让水冷却下来。

1. 关停水龙头，以便不会流入更多的水乃至必须通过排水泵排出。
2. 关断电器。拔下电源插头。
3. 打开并拆除检修盖。



4. 将排水软管从挡板取出。拆除密封盖，将水倒入合适的容器中。更换密封盖，并将排水软管放回挡板中。

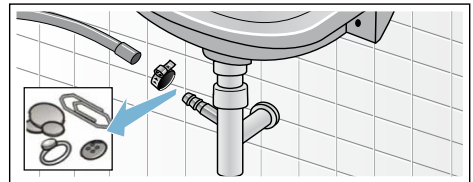


5. 小心拧下泵盖；残留的水可能会泄漏。清洁内部、泵盖螺纹和泵外壳。排水泵中的叶轮必须能够转动。重新装上泵盖，并将其拧紧。手柄必须处于垂直位置。

**提示：** 为了防止未使用的洗涤剂在下次洗涤中直接流入排水管中：向料盒仓中倒入 1 升的水，然后启动 **单排水** 程序。

## 虹吸管部位的排水软管阻塞


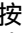
1. 关机。拔出电源插头。  
**提示：** 残留水有流出的可能！
2. 松开软管卡圈，谨慎地拔出排水管。
3. 清洁排水管和下水弯管连接管。



4. 重新插接排水管，用软管卡圈固定软管的连接处。

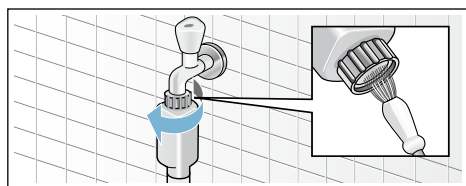
## 进水口的过滤器阻塞

首先对进水管减压：

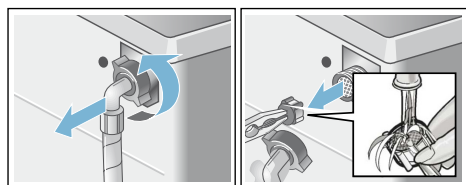
1. 关上水龙头！
2. 选用任意程序（除单脱水程序）。
3. 触摸开始 / 添衣  Start /Reload 键。让程序运行约 40 秒钟。
4. 按  键，洗衣机关机。拔出电源插头。

清理滤网：

1. 将进水管从水龙头拆下。用小刷子清理滤网。或者



拆下洗衣机背面的进水管，用钳子拿下滤网再清理。



2. 连接进水管后检查密封性。

## 如何处理故障？

### 停电等情况下的紧急解锁

在恢复供电时，洗衣机程序继续运行。如果在停电后需要取出衣物，可用下述方法打开洗衣机机门：

 **警告**

**有发生烫伤的危险！**

洗涤水和衣物有可能很烫。接触时有发生烫伤的危险。必要时可以先等其冷却。

**注意！**

**手伸入到滚筒中会有危险！**

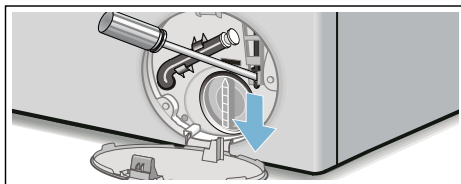
手伸入到转动的滚筒中会有导致手部受伤的危险。不要将手伸到转动的滚筒中。要先等待滚筒停止转动。

**注意！**

**有发生漏水的可能！**

机器漏水有导致损失的可能。如果在洗衣机机门的玻璃可以看到有水，则不要打开洗衣机机门。

1. 关机。拔出电源插头。
2. 排放洗涤水。→ 45 页
3. 用工具将紧急解锁装置向下拉，然后放开。接着可以打开洗衣机机门。



## 显示面板中的注意事项

显示	原因 / 措施
重新加注 i-DOS ❸❶, ❶ 投放盒	i-DOS 投放盒低于最低加注水平; 装满 → 39 页。
i-DOS ❸❶, i-DOS ❶ 错误; 停用 i-DOS ❸❶, i-DOS ❶	将 i-DOS ❸❶, i-DOS ❶ 设为 <b>关闭</b> 。 致电售后服务部门。电器仍然可以使用手动计量操作。手动计量 → 41 页
请关闭洗涤剂抽屉	正确推入洗涤剂抽屉。→ 40 页
暂停: 无法添加衣物	水位或温度过高。按下 ▷⏏ 按键继续运行程序。
机门无法解锁: 水位或温度过高	水位或温度过高。按下 ▷⏏ 按键继续运行程序。
机门无法锁定; 请再次打开机门, 然后关闭并选择 ▷⏏ 按键	<ul style="list-style-type: none"> <li>■ 衣物可能夹住。再次打开和关闭机门并按下 ▷⏏ 按键。</li> <li>■ 如有必要, 将机门关闭或取出一些衣物, 然后再次关闭。</li> <li>■ 如有必要, 关断电器并重新开启; 设置程序和实施单独设置; 启动程序。</li> </ul>
请打开水龙头	<ul style="list-style-type: none"> <li>■ 水龙头开到最大,</li> <li>■ 供水软管缠绕 / 夹住,</li> <li>■ 水压太低。清洁过滤器。→ 46 页</li> </ul>
请清洁泵	<ul style="list-style-type: none"> <li>■ 排水泵被堵塞。清洁排水泵。→ 45 页</li> <li>■ 排水软管 / 排水管道被堵塞。清洁虹吸处的排水软管。→ 45 页</li> </ul>
AquaStop 已经开启! 请致电售后服务部门。	不适用于不带 AquaStop 的型号 基座中有水; 电器泄漏。关闭水龙头。致电售后服务部门。
... 秒后自动断电	如果电器长时间不用, 其将在 ... 秒后自动关断。如要取消, 按下任何按键。→ 42 页
水冷却	为保护废水管, 热洗涤剂溶液应在被排出之前进行冷却。
滚筒维护信息:	该说明旨在提醒您实施 <b>筒清洁 90 °C 程序</b> 或 <b>60 °C 程序</b> , 以清洁和维护滚筒和外桶。 <b>提示</b> <ul style="list-style-type: none"> <li>■ 在不放衣物的情况下运行程序。</li> <li>■ 使用洗衣粉或含漂白剂的洗涤剂。为了防止起泡, 只使用洗涤剂制造商所推荐用量的一半。不要使用用于羊毛织物或精细织物的洗涤剂。</li> <li>■ 打开 / 关闭提醒信息。→ 21 页</li> </ul>
其他显示信息 错误 E: XXX	关断电器, 等待五秒钟后, 再次开启电器。如果该显示再次出现, 请致电售后服务部门。

## 如何处理故障？

故障	原因 / 措施
电器漏水。	<ul style="list-style-type: none"> <li>■ 正确连接排水软管或进行更换。</li> <li>■ 拧紧进水管上的螺纹接头。</li> </ul>
电器没有加注水。	<ul style="list-style-type: none"> <li>■ 是否已经按下 <math>\text{D}\text{00}</math> 按钮？</li> <li>■ 水龙头是否打开？</li> <li>■ 过滤器是否被堵塞？清洁过滤器。</li> <li>■ 进水管是否缠绕或夹住？</li> </ul>
投放盒为空，但加注量指示灯不闪烁。	<ul style="list-style-type: none"> <li>■ 抽屉盖 / 连接器是否脏污？清洁 → 41 页</li> <li>■ 洗涤剂抽屉推入是否正确？正确插入。→ 44 页</li> </ul>
投放盒中倒入了错误的洗涤剂 / 织物柔顺剂。	投放盒： <ol style="list-style-type: none"> <li>1. 倒空并清洁。</li> <li>2. 重新加注。→ 40 页</li> </ol>
投放盒中的洗涤剂 / 织物柔软剂已凝结。	清洁并重新加注投放盒。
机门无法打开。	<ul style="list-style-type: none"> <li>■ 安全功能已经启用。取消程序？ → 37 页</li> <li>■ <math>\infty</math> 童锁是否启用？停用。→ 37 页</li> <li>■ 是否已选择 <math>\text{C}</math> (免排水 = 不进行最后脱水)？ → 37 页</li> <li>■ 机门是否只能通过紧急解锁打开？ → 46 页</li> </ul>
程序将不启动。	<ul style="list-style-type: none"> <li>■ 是否按下 <math>\text{D}\text{00}</math> 或 <b>预约</b> 按键？</li> <li>■ 机门是否关闭？</li> <li>■ <math>\infty</math> 童锁是否启用？停用。→ 37 页</li> </ul>
滚筒在程序开始后短时抖动或颤动。	不是故障 - 当洗涤程序开始时，内部电机测试会导致滚筒短时抖动或颤动。
水没有排放。	<ul style="list-style-type: none"> <li>■ 是否已选择 <math>\text{C}</math> (免排水 = 不进行最后脱水)？ → 37 页</li> <li>■ 清洁排水泵。→ 45 页</li> <li>■ 清洁排水管和 / 或排水软管。</li> </ul>
水在滚筒中不可见。	不是故障 - 水低于可见区域。
脱水结果不理想。衣物太湿 / 过潮。	<ul style="list-style-type: none"> <li>■ 不是故障 - 由于衣物分布不均，失衡洗衣量检测系统已中断脱水周期。 在滚筒中分配小型和大型洗涤衣物。</li> <li>■ 是否已选择 <b>轻松熨</b> (具体取决于机型)？ → 40 页</li> <li>■ 选择的转速太低？ → 33 页</li> </ul>
脱水周期运行数次。	不是故障 - 失衡洗衣量检测系统正在调整不平衡。
程序所用时间比平常更长。	<ul style="list-style-type: none"> <li>■ 不是故障 - 失衡洗衣量检测系统正在通过重复分配衣物调整不平衡。</li> <li>■ 不是故障 - 泡沫检测系统启用 - 漂洗周期已经开启。</li> </ul>
程序时长在洗涤周期期间发生变化。	不是故障 - 程序顺序针对特定洗涤流程实施优化。这可能会更改显示屏上显示的程序时长。

故障	原因 / 措施
护理剂料盒中存在残留水。	<ul style="list-style-type: none"> <li>■ 不是故障 - 护理剂的有效性不会受到影响。</li> <li>■ 根据需要清理插片。→ 36 页</li> </ul>
洗衣机有异味。	<p>不放衣物时运行 <b>筒清洁</b> 或 <b>棉麻 90 °C</b> 程序。</p> <p>添加洗衣粉或含漂白剂的洗涤剂。</p> <p><b>提示：</b> 为了防止起泡，只使用洗涤剂制造商所推荐用量的一半。不要使用用于羊毛织物或精细织物的洗涤剂。</p>
反复出现密集泡沫。	<ul style="list-style-type: none"> <li>■ 检查基本用量设置和用量浓度。</li> <li>■ 如果需要，使用不同的液体洗涤剂。</li> </ul>
洗涤剂 / 织物柔顺剂滴落在密封中，并在机门或密封折页上汇集。	<p>投放盒中的洗涤剂 / 织物柔顺剂过多。注意投放盒中的 <b>最大</b> 标志。</p>
i-DOS ❸❶ 默认设置已删除。	<p>当菜单设置 <b>i-DOS ❸❶</b>： <b>内装物品</b> 更改时，所有设置均会更改。→ 31 页</p>
脱水周期期间，噪音过大、振动和机器“移动”。	<ul style="list-style-type: none"> <li>■ 电器已调平？调平电器。→ 16 页</li> <li>■ 电器支脚是否稳固？固定电器支脚。→ 16 页</li> <li>■ 搬运支柱是否已拆除？拆除搬运支柱。→ 12 页</li> </ul>
电器运行时显示屏 / 指示灯不工作。	<ul style="list-style-type: none"> <li>■ 电源故障？</li> <li>■ 保险丝熔断？接通 / 更换保险丝。</li> <li>■ 如果故障重复发生，请致电售后服务部。</li> </ul>
衣物上存在洗涤剂残留物。	<ul style="list-style-type: none"> <li>■ 某些无磷酸盐洗涤剂含有水不溶性残留物。</li> <li>■ 洗涤之后，选择 <b>单漂洗</b> 或刷洗衣物。</li> </ul>
在“重新加入衣物”状态，❷❸快速闪烁，同时发出信号音。	<ul style="list-style-type: none"> <li>■ 水位太高。无法加入衣物。如有必要，立即关闭机门。</li> <li>■ 按下 ❷❸ 按键，继续运行程序。</li> </ul>
<p>如果您无法自行排除故障 ( 关断并重新启动机器之后 )，或者需要维修：</p> <ul style="list-style-type: none"> <li>■ 断开电器电源，拔出电源插头。</li> <li>■ 关闭水龙头并致电售后服务部门。</li> </ul>	



## 客户服务部门

如果无法自行处理故障，请与我们的售后服务部联系。→ 封面页

我们将为您提供合适的解决方法，无需技术人员到府服务。

请您将您的洗衣机产品编号 (E-Nr.) 连同制造编号 (FD) 一起提供给我们的客户服务部门。

E-Nr. _____	FD _____
-------------	----------

E 编号	产品编号
FD	制造编号

您可 \* 依洗衣机型号获得相关说明:

洗衣机门内侧 \*/ 打开的维护盖上 \* 和在洗衣机的背面。

**请您信赖制造商的的制造能力。**

请联系我们。您可确保洗衣机的修理工作是由受过训练的 维修技术人员实施，并且采用原厂备件。



## 消耗值

型号:	WM260162CN
能效等级 *	1
耗电量 (千瓦时 / 工作周期)	0.80
用水量 (升 / 工作周期)	64
洗净比	1.03
噪声值 **	
脱水噪音	69 dB(A)
洗涤噪音	43 dB(A)
* 能源消耗已在标准程序 棉织物 60 度 + 节能, 取消 i-Dos 功能., 符合 GB12021.4 要求	
** 噪音测试按照国家标准 GB19606 进行。	

## 技术规格

尺寸：

850 x 600 x 600 mm

(高 x 宽 x 深)

重量：

70 - 85 kg (取决于型号)

电气参数：

额定电压：220 V, 50 Hz

额定电流：10 A

额定功率：2000 W

水压范围：

0.1 - 1 MPa (1 - 10 bar)

**使用环境条件：**

(依据标准 GB/T 4288)

周围空气环境温度：0°C- 40°C，无冻结

；

空气的相对湿度：95% 以下 (温度为

25°C 时)，无冷凝水

Aqua  
Stop

## Aquastop

### (防漏水保护) 保证

#### 仅适用于装备有 Aquastop 功能的机型

除了根据购买合同对卖方的保修索赔权以及本公司向用户提供对洗衣机品质保障以外，本公司还向用户根据以下条件提供赔偿：

1. 如果由于我们 Aquastop 系统的缺陷而发生了水害，则我们赔偿私人用户蒙受的损失。
2. 本赔偿保证对洗衣机的整个使用寿命期有效。
3. 用户提出索赔要求的前提条件是，正确地根据说明书安装并连接带 Aquastop 功能的洗衣机，其中也包括正确地延长 Aquastop 的功能 (用原厂备件)  
我们的保证不包括直到水龙头处 Aquastop 为止的任何管道或者阀门的缺陷。
4. 原则上，如果洗衣机带有 Aquastop 功能，则在洗衣机运行期间，您无需看管洗衣机，使用后也无需关闭水龙头。只是在您较长时间离开住所，例如要出门几个星期度假时，才需要将水龙头关上。

**Gaggenau Hausgeräte GmbH**  
Carl-Wery-Straße 34  
81739 München  
GERMANY  
[www.gaggenau.com](http://www.gaggenau.com)

9001359931 (9804)  
zh

**发生故障时的修理工作委托和咨询**

CN 400 828 0099

所有各个国家的联系数据请您参阅所附的客户服务目录。



**GAGGENAU**