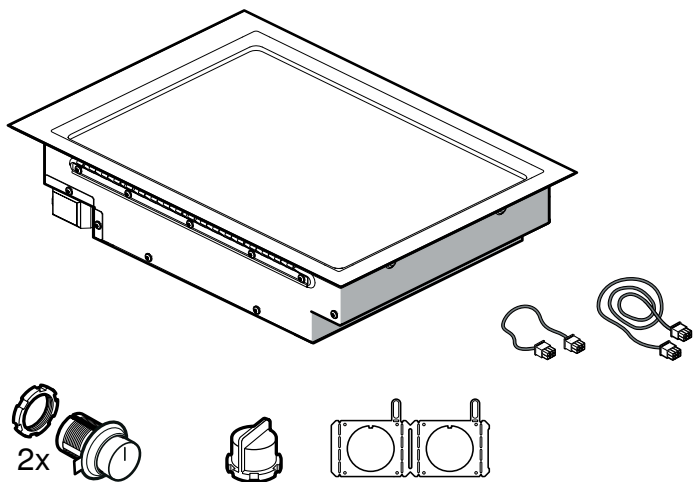




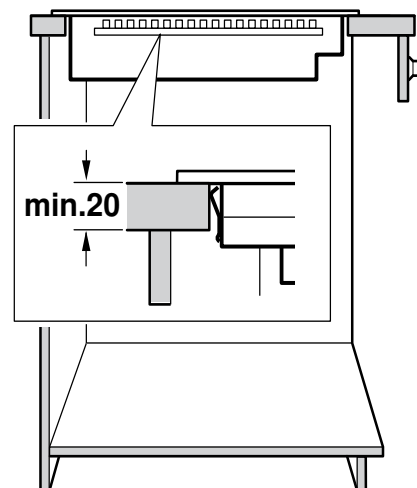
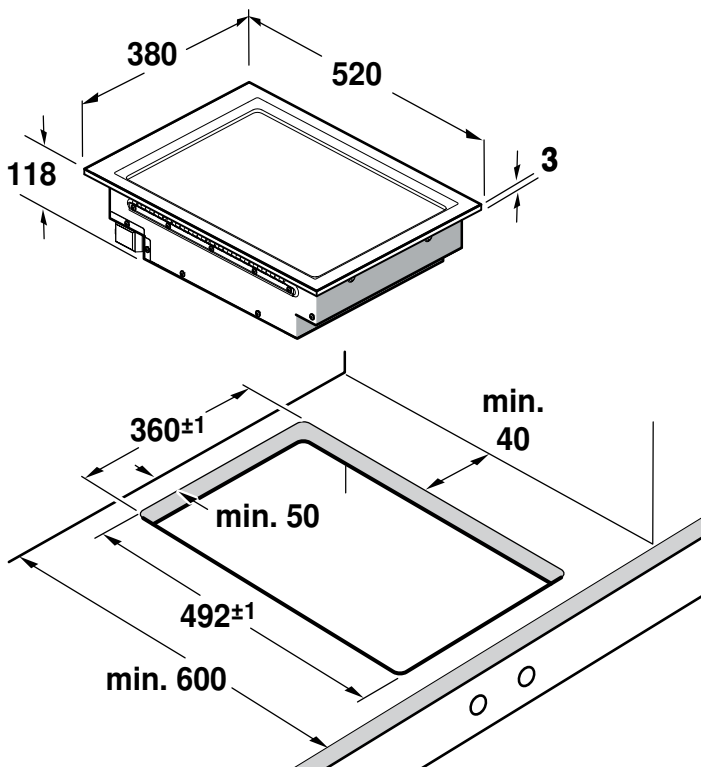
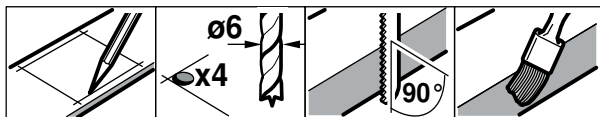
VP 414 111



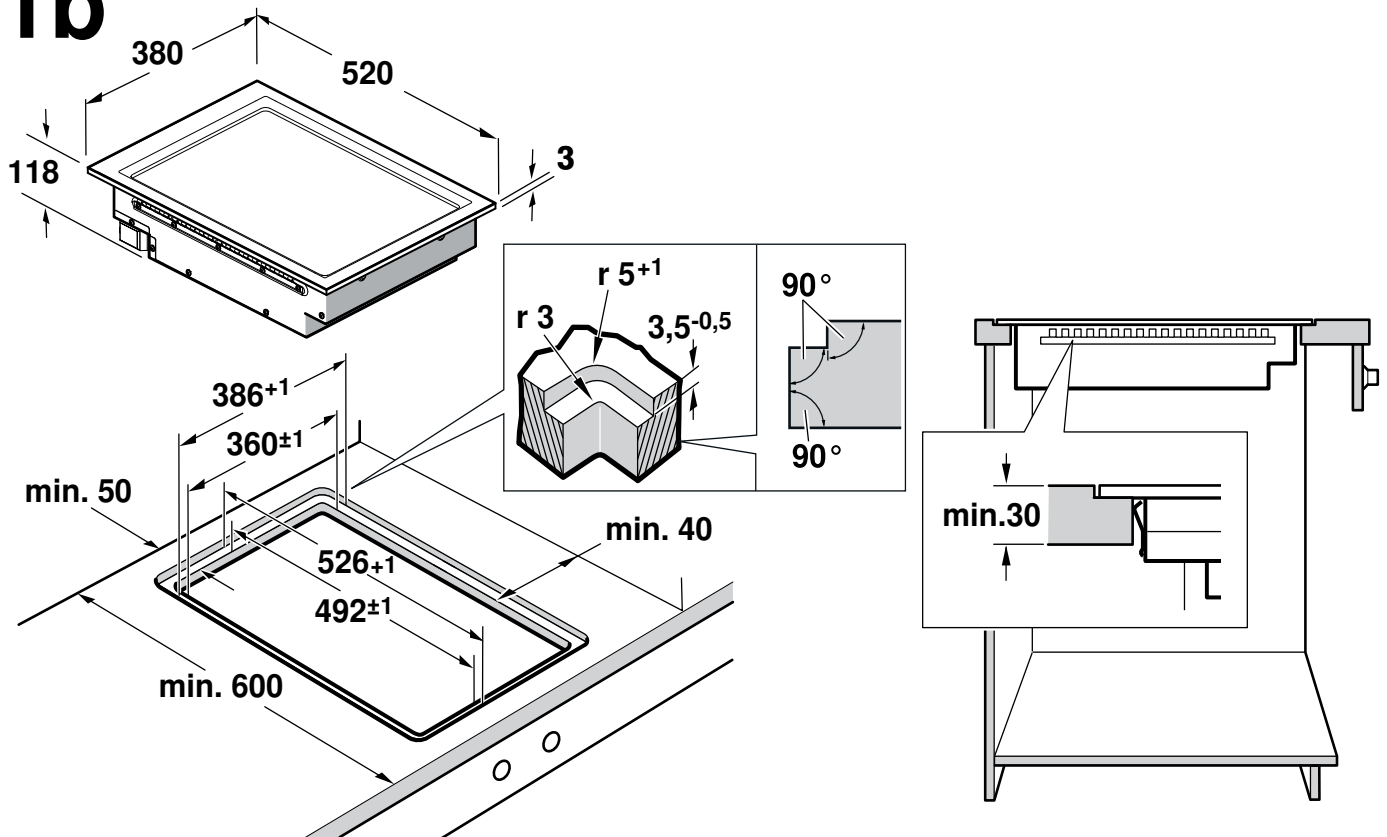
az	Montaj təlimatı
bg	Ръководство за монтаж
et	Paigaldusjuhend
hr	Upute za montažu
id	Instruksi pemasangan
ja	組立説明書
ka	ინსტალაციის ინსტრუქციები
kk	Орнату туралы нұсқаулар
ko	설치 안내서
lt	Montavimo instrukcija
lv	Montāžas instrukcija
ro	Instrucțiuni de montaj
sk	Montážny návod
sl	Navodila za montažo
sr	Uputstvo o postavljanju
uk	Інструкція з монтажу
zh	安装说明
zh-tw	安裝說明



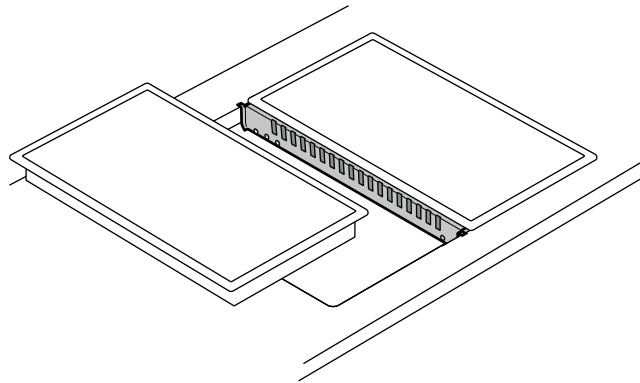
1a



# 1b

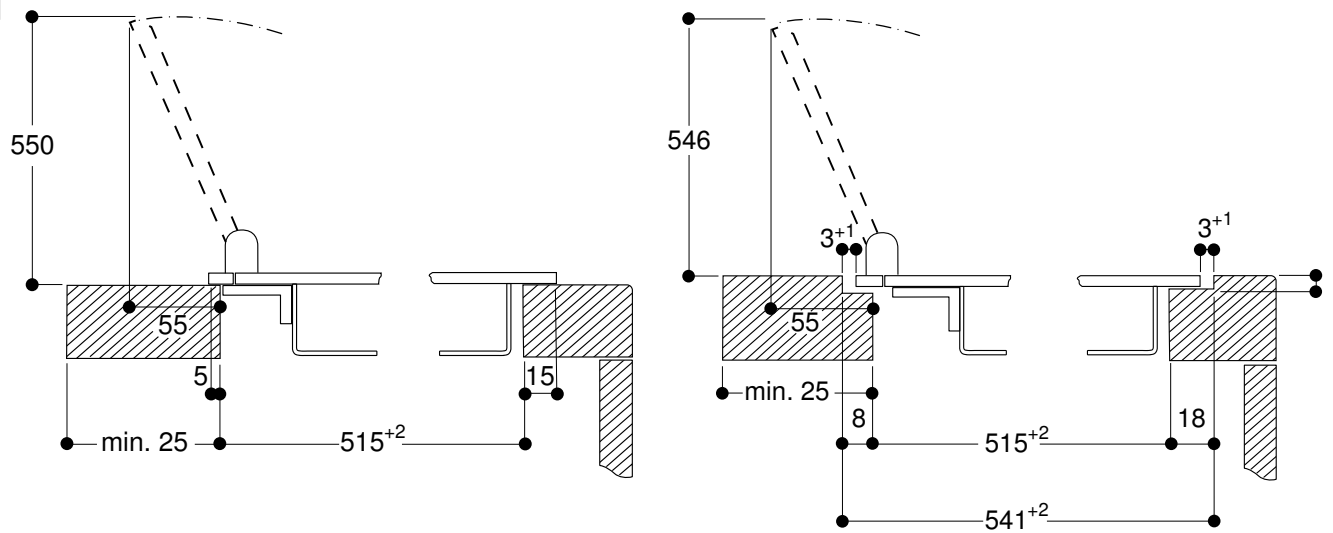


# 1c

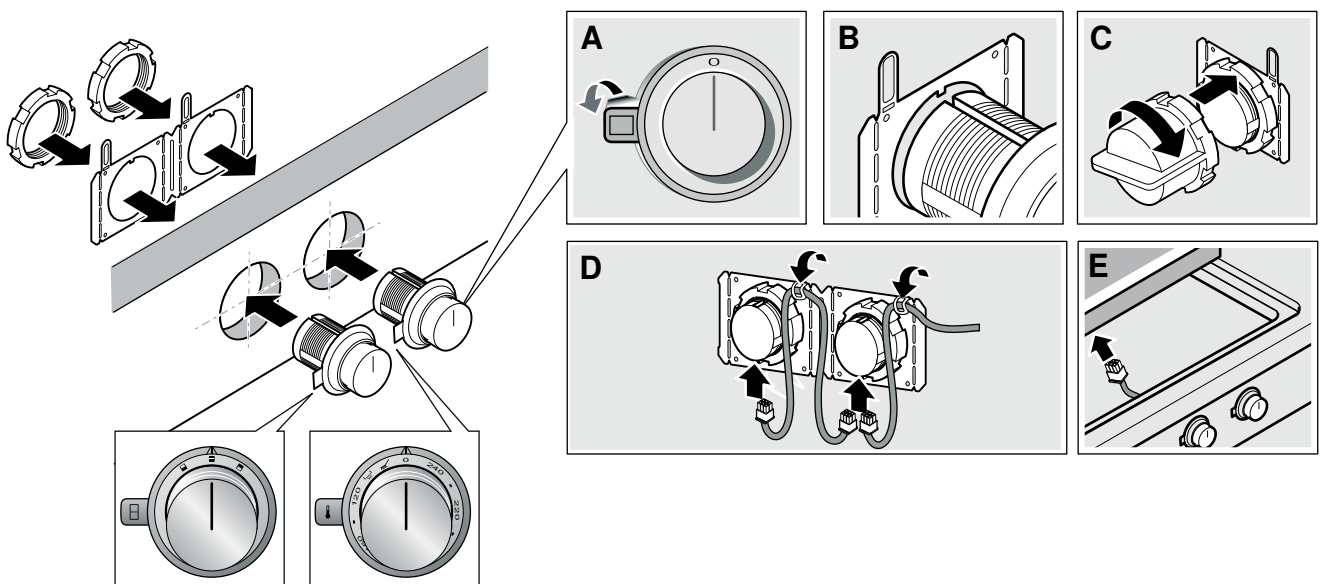


VA 420 000/010

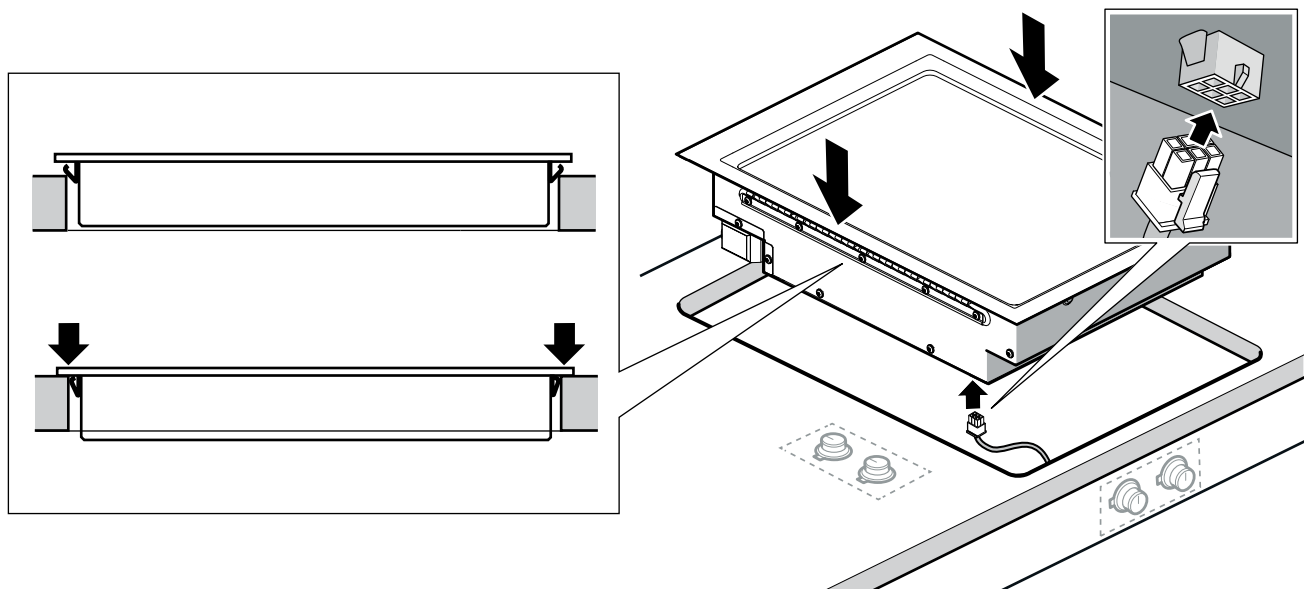
# 1d



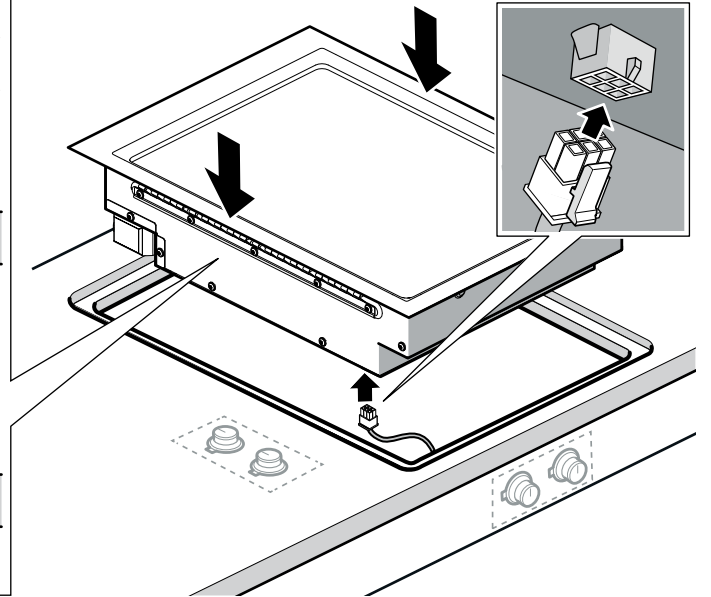
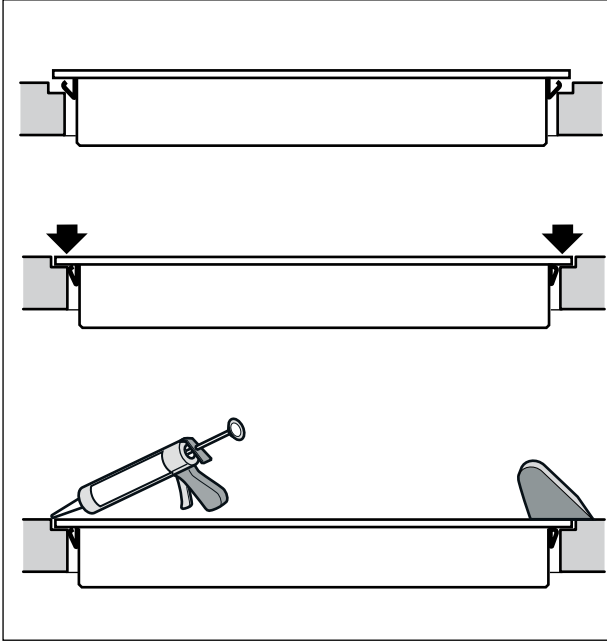
# 2



# 3a



# 3b



az

## Vacib göstərişlər

Bu təlimat kitabçasını diqqətlə oxuyun və saxlayın. Yalnız peşəkar formada quraşdırıldığı halda bu montaj təlimatına müvafiq olaraq istifadə edilərsə, cihazın təhlükəsizliyinə zəmanət verilir. Quraşdırıran usta qoşulan yerdə düzgün işləməsi üçün məsuliyyət daşıyır.

### ⚠ Yaralanma təhlükəsi!

Montaj zamanı ortaya çıxan hissələr, iti kənarlı ola bilər. Qoruyucu əlcək geyinin.

Yalnız bacaran şəxs cihazı qoşa bilər.

Hər növ işin yerinə yetirilməsindən əvvəl enerji təminatını ayırın.

Quraşdırma üçün, hazırkı qaydalara və regional elektrik təchizatçıların qaydalarına əməl edilməlidir.

Bu cihaz 3. cihaz sinifinə müvafiqdir (mətbəx mebelinə quraşdırmaq üçün). Quraşdırma estetikasına müvafiq şəkildə montaj edilməlidir. Yan divarlara, yaxud ebel hissələrinə olan minimal məsafələrə və arxaya diqqət yetirilməlidir.

Bu cihaz, xarici saat mexanizmlə təymerlə, yaxud da xarici uzaqdan idarə edilmə sistemi ilə istismar üçün nəzərdə tutulmayıb.

Bu cihazı qayıq və ya maşınlarda qurmayın.

## Quraşdırma aksesuarları

VA 420 000 Digər, hamar səthdə qurulmuş 400 seriyalı Vario cihazlarının kombinasiyası üçün əlaqə

VA 420 010 400 seriya Vario cihazları ilə əlavə quraşdırma üçün bağlantı çubuğu

VA 440 010 Poladdan cihaz örtüyü

## Mebeli hazırlayın (şəkl. 1)

Quraşdırma mebel 90 °C temperaturada davamlı olmalıdır. Detalların kəsilmə işindən sonra belə quraşdırma mebelin sabitliyinin təmin edilməlidir.

Montaj eskizinə müvafiq olaraq, bir və ya bir neçə vario-cihazlar üçün mətbəx dəzgahının içində bir kəşik açın. Kəşik sahəsinin mətbəx dəzgaha olan bucağı 90° təşkil etməlidir.

Cihazdakı tutucu yayların yerinə düzgün oturmasını təmin etmək üçün kəsim fraqmentinin kənarları plana uyğun olmalıdır. Çoxtəbəqəli mətbəx dəzgahlarda, yaxud lövhələrdə yandan kəsikləri bərkidin.

Kəsmə işlərindən sonra taxta qırıntılarını kənarlaşdırın. Kəşik sahəsi isti və suya davamlı olmalıdır.

Cihazın alt hissəsinin mebel hissələrinə qədər olan minimal ara məsafəsi 10 mm olmalıdır.

Xüsusən nazik mətbəx dəzgahlarda yüklənmə qabiliyyəti və dayanıqlılıq müvafiq dayaq konstruksiyalar vasitəsilə təmin olunmalıdır. Cihazın çəkisini və əlavə yüklənməni nəzərə alın. Təbiiq olunan möhkəmləndirmə materialı istiliyə və rütubətə davamlı olmalıdır.

**Qeyd:** Kəsiyin içinə cihazın quraşdırılmasından sonra montajın düzliyünü yoxlayın.

## Səth üzərinə montaj (şəkl. 1b)

Cihazı mətbəx dəzgahının üzərinə montaj etmək mümkündür.

Cihaz aşağıdakı temperatur və suya davamlı mətbəx dəzgahının üzərinə quraşdırıla bilər:

- Daşdan düzəldilmiş mətbəx dəzgahları
- Akril daşdan mətbəx dəzgahları (misal üçün Corian®)
- Massiv taxtadan olan mətbəx dəzgahları: Yalnız mətbəx dəzgahların istehsalçısının icazəsi ilə (kəsim fraqmentinin kənarları möhkəmləndirmə şərti ilə) istifadə edilir.
- Digər materialların istifadəsi zamanı mətbəx dəzgahların istehsalçısı ilə razılaşdırılmalıdır.

Cihazın sıxılmış taxtadan olan mətbəx dəzgahların üzərinə montajı mümkün hesab olunmur.

**Qeyd:** Mətbəx dəzgahların üzərindəki bütün kəsinti işləri ixtisaslaşmış səxdə montaj eskizinə uyğun olaraq yerinə yetirilməlidir. Kəsilmə kənar hissələr üst səthdə aydın görüldüyü üçün kəsinti işləri səliqəli və dəqiq şəkildə yerinə yetirilməlidir. Kəsilmə kənar hissələr müvafiq təmizləyici vasitələr ilə təmizlənməli və yağsızlaşdırılmalıdır (silikon istehsalçısının emal qaydalarına baxın).

## Bir sıra vario-cihazlarla kombinasiya (şəkl. 1c)

Bir çox Vario cihazlarının kombinasiyası üçün VA 420 000/010 birləşdiricisi vacibdir. Bu xüsusi aksesuar kimi əlavə əldə oluna bilər. Birləşdiricilər üçün əlavə sahəyə ehtiyacla bağlı cihaz istehsalçılarının məlumatına diqqət yetirin (montaj təlimatına baxın VA 420 000/010).

Ayrı-ayrılıqda kəsmə işləri aparılarkən cihazlar kəsim fraqmentləri arasında minimum 50 mm. ara məsafəsi saxlamaqla quraşdırıla bilər.

## Cihaz örtüyü ilə kombinasiya (şəkl. 1d)

VA 440 010 cihaz örtüyü xüsusi aksesuar kimi əlavə əldə oluna bilər. Kəsmə işlərinin aparılması zamanı cihaz örtüyü üçün əlavə yer ehtiyacını nəzərə alınmalıdır.

## Qulpların üçün yerin açılması

Mümkün quraşdırma variantları:

- Alt şkafın qarşı tərəfində qurulma a
- Cihazın yanında iş plitəsində qurulma c
- Cihazın önündə mətbəx dəzgahının üzərində montaj

**Qeyd:** Əlavə edilmiş idarəetmə qulplarının quraşdırılması üzrə montaj təlimatını oxuyun.

## İdarəetmə qulpunu montaj edin (şəkl. 2)

1. Ehtiyac yarandığı halda idarəetmə qulplarının arasında məsafədən asılı olaraq deliklər arasında məsafəni tənzimləyin. Mətbəx dəzgahının aşağı hissəsindəki bərkidici lövhəni saxlayın yaxud da əlavə edilmiş şurup ilə bərkidin.
2. Ayrı-ayrı idarəetmə qulpunun quraşdırılması zamanı yaxud da bərkidici lövhədə delik açılan zamanı hər bir bərkidici lövhəni 2 şurup ilə bərkidin.

Daş işçi səthlərlə işləyərkən bərkidici lövhəni yüksək temperatura davamlı iki komponentli (daş üzərində metal) yapışdırıcı ilə yapışdırın.

- İşçiyə verən halqasının arxa hissəsindəki qoruyucu plyonkanı çıxardın.
- İdarəetmə qulpunu dəliyə salın və arxa hissədən qaykanı əlavə edilmiş montaj alət ilə möhkəmləndirin.
- Bütün idarəetmə qulplarını əlavə edilmiş qısa kabel ilə birləşdirin. Elektrik taxıcları qutulara oturdulmalıdır.

**Qeyd:** Hər iki idarəetmə qulpunda kabel kənarları eynidir.

- Uzun kabeli cihazla birləşdirmək üçün onu idarəetmə panelindəki qulplardan birinə birləşdirin. Elektrik taxıç qutuya yaxşı taxılmalıdır.
- Qeyd:** Cihaz istənilən idarəetmə qulpuna birləşdirilə bilər.
- Montaj işlərindən sonra bütün elektrik taxıclarını düzgün şəkildə yerinə oturmasından əmin olun.
- Montaj işindən sonra bərkidici lövhədəki bağlayıcı dili fırlatmaqla bütün kabelləri möhkəmləndirin.

## Elektrik birləşməsi

Cihazı birləşdirməzdən öncə evdə quraşdırılmanı yoxlayın. Evdə düzgün qurulduğuna əmin olun. Qurğunun gərginliyi və tezliyi elektrik quraşdırma ilə uyğun olmalıdır (növləşməsinə bax).

Bu cihaz I qorunma sinfinə uyğun gəlir və yalnız qoruyucu birləşmə ilə işə salına bilər.

Quraşdırmada minimum 3 mm-lik kontakt aralığına malik çoxqütblü ayırıcı avtomat olmalı, yaxud cihaz qoruyucu kontakt ştekeri vasitəsilə qoşulmalıdır. Ona montajdan sonra da giriş mümkün olmalıdır.

Məsləhət görürük ki, döşəmədən təq. 70sm yüksəkdə cihazın arxasında müvafiq qaydada qoruyucu kontakt ştepseli quraşdırılsın.

Ştepselin yerinin dəyişdirilməsi yalnız peşəkar elektrik tərəfindən mövcud müddəaların nəzərə alınması ilə icra etmək olar.

Cihaz yalnız birgə çatdırılmış birləşmə xətti ilə birləşdirilə bilər. Birləşdirici kabeli əymək, klemləmək, yaxud da qaynar səthlərə qoymaq olmaz.

Cihaz X tipinə müvafiqdir: Əgər bu cihazın şəbəkə birləşdirici xətti zədələnmişsə onu, istehsalçıdan, yaxud müştəri xidmətindən əldə edə biləcəyiniz xüsusi birləşdirici kabelə əvəz etmək lazımdır.

## Cihazın quraşdırılması (şək. 3a)

- İdarəetmə qulpunun birləşdirici kabelini cihazın aşağı hissəsində yerləşən qutuya taxın. Elektrik taxıç yerinə yaxşı oturmalıdır.
- Cihazı kəsiyə bərabər şəkildə yerləşdirin. Cihazı yuxardan kəsiyin içinə möhkəm sıxın.

**Qeyd:** Cihaz kəsikdə möhkəm şəkildə oturmali və sürüşməməlidir (məs. təmizlənmə zamanı). Əgər kəsim eni yuxarı həddə yerləşirsə, bu zaman ehtiyac yarandığı halda kəsiyin kənar hissələrini bərkidin.

- Cihazı elektrik şəbəkəyə birləşdirin və işləyib-ışləməməsini yoxlayın.

## Yalnız səthin içinə montaj zamanı (şək. 3b)

**Qeyd:** Birləşdirmədən öncə mütləq cihazın işləyib-ışləməməsini yoxlayın!

Fırlanan hissəni yüksək temperatura davamlı silikon yapışqan ilə yapışdırın (misal üçün OTTOSEAL® S 70). Birləşmə yerləri istehsalçı tərəfindən tövsiyə olunan vasitə ilə hamarlaşdırın. Silikon istehsalçısının göstərişlərinə riayət edin. Cihazı yalnız silikon yapışqanın tam qurudulduqdan sonra işə salın (minimum 24 saat, otaq temperaturundan asılı olaraq)

### Diqqət!

Uyğun olmayan silikon yapışqanın istifadəsi təbii daşdan olan mətbəx dəzgahların rəngin solmasına səbəb ola bilər.

## Cihazın demontajı

Cihazı cərəyan mənbəyindən ayırın. Cihazlar səthə montaj edildiyi zaman istifadə olunmuş silikondan təmizlənməlidir. Cihazı aşağı hissədən sıxın.

### Diqqət!

Cihazda zədələnmə! Cihazı yuxarı hissəsindən tutub qaldırmayın.

bg

## Важни указания

Прочетете внимателно настоящето ръководство и го съхранете. Само при качествено вграждане съгласно тази инструкция за монтаж се гарантира сигурността при работа. Инсталацията е отговорен за безупречното функциониране на мястото на поставяне.

## ⚠ Опасност от нараняване!

Компонентите, които по време на монтажа са достъпни, могат да са с остри ръбове. Носете защитни ръкавици.

Само сертифициран специалист има право да свързва уреда.

Преди изпълнението на каквито и да е работи спрете електрическото захранване.

За инсталацията трябва да се използват актуалните валидни строителни предписания и предписанията на регионалното електрическо дружество.

Този уред отговаря на клас на уреда 3 (за вграждане в кухненска мебел). Той трябва да се монтира съгласно скицата за монтаж. Спазвайте минималното разстояние до страничните стени или частите на мебелите също и назад.

Този уред не е подходящ за работа с външен таймер или с външно дистанционно управление.

Този уред не трябва да се вгражда в кораби или в превозни средства.

## Инсталационни принадлежности

VA 420 000 Свързваща ластна в комбинация с допълнителни Varіo уреди от серия 400 при прилепен монтаж

VA 420 010 Свързваща ластна в комбинация с допълнителни Varіo уреди от серия 400 при изправен монтаж

VA 440 010 Покритие на уреда от неръждаема стомана

## Подготовка на кухненската мебел (фиг. 1a)

Вградената мебел трябва да е топлоустойчива до 90 °С. Стабилността на вградената мебел трябва да е осигурена и след дейностите по изрязването.

Направете изреза за един или няколко варио уреда в работния плот съгласно скицата за монтаж. Ъгълът на изрязаната повърхност спрямо работния плот трябва да е 90°.

Страничните ръбове на изрязването трябва да са плоски, за да се гарантира добро поставяне на задържите пружини по уреда. При многослойни работни плотове, респ. ластни закрепвайте странично в изрязването.

След дейностите по изрязване отстранете стружките. Залепете отрязаните плоскости с устойчиво на топлина и вода лепило. Спазвайте минималното разстояние от долната страна на уреда до частите на мебелите от 10 мм.

Товароносимостта и стабилността, особено при тънки работни плотове, се гарантира от подходящи долни конструкции.

Обърнете внимание на теглото на уреда вкл. допълнителното натоварване. Използваният подсилващ материал трябва да е топло- и влагоустойчив.

**Указание:** Проверете изравнеността на уреда едва след инсталацията в отвора за вграждане.

## Монтаж с припокриване, (фиг. 1b)

Монтажът с припокриване в работен плот е възможен.

Уредът може да се вгражда в следните топло- и водоустойчиви работни плотове:

- Каменни работни плотове
- Работни плотове от пластмаса (напр. Corian®)
- Работни плотове от масивно дърво: Само при съгласуване с производителя на работния плот (запечатване на кантовете)
- При други материали се уговорете относно употребата с производителя на работния плот.

Вграждане в работни плотове от пресована дървесина не е възможно.

**Указание:** Всички дейности по изрязване по работния плот трябва да се извършват в специализиран сервиз съгласно монтажната скица. Изрязването трябва да е чисто и точно изпълнено, тъй като ръбът се вижда върху повърхността. Почистете ръбовете от изрязването с подходящ почистващ препарат и ги обезмаслете (спазвайте данните на производителя на силикона за обработка).

## Комбинация от няколко Varіo уреда (фиг. 1c)

За комбинация от няколко Varіo уреда е нужна свързваща ластна VA 420 000/010. Тя е на разположение отделно като специална принадлежност. Спазвайте допълнителната нужда от място за свързващата ластна между уредите при изготвяне на разреза (вж. инструкция за монтаж VA 420 000/010).

Уредите могат да се монтират и в единични изрези при спазване на ширина от мин. 50 мм между отделните изрези.

## Комбинация с капак на уреда (фиг. 1d)

Капакът на уреда VA 440 010 е на разположение отделно като специална принадлежност. Имайте предвид допълнителната нужда от място за капака на уреда при изготвяне на профила.

## Отвор за копчето за управление

Възможни варианти за вграждане:

- Монтаж от предната страна на долния шкаф
- Монтаж в работния плот до уреда
- Монтаж в работния плот преди уреда

**Указание:** Спазвайте приложеното ръководство за монтаж за копчета за управление.

## Монтиране на копчето за управление (фиг. 2)

1. Според разстоянието между копчетата за управление при нужда прекъснете задържащата пластина по перфорацията. Задръжте задържащата пластина от задната страна на блендата, респ. долната страна на работния плот или закрепете с приложените винтове.
2. При монтаж на отделен лост за копчето за управление или ако задържащата пластина е била прекъсната по перфорацията, всяка отделна задържаща пластина е била обезопасена с 2 винта срещу развъртане.  
При работни плотове от камък залепете задържащата пластина с двукомпонентно лепило, устойчиво на температура (метал върху камък).
3. Изтеглете защитното фолио от задната страна на осветителния пръстен.
4. Копчето за управление се пъха в отвора и гайката се завинтва от задната страна с приложената монтажна помощ.
5. Всички копчета за управление се свързват с приложените по-къси кабели. Щекерите трябва да се фиксират в буксите.  
**Указание:** Двете кабелни букси върху копчето за управление са идентични.
6. Пъхнете по-дългия кабел за свързване с уреда в едното от копчетата за управление. Щекерът трябва да се фиксира в буксата.  
**Указание:** Уредът може да се свърже с произволно копче за управление.
7. Всички щекерни свързвания след монтажа да се проверят за правилно поставяне.
8. Фиксирайте всички кабели след монтажа чрез огъване на езичето върху задържащата пластина.

## Електрическо свързване

Преди свързване на уреда проверете домашната инсталация. Внимавайте за подходящо подсигуриране на домашната инсталация. Напрежението и честотата на уреда трябва да съответстват на електрическата инсталация (вж. типовата табелка).

Уредът отговаря на клас на защита I и може да се използва само със защитен проводник.

В инсталацията трябва да има наличен сепаратор за всички полюси с минимум 3 мм контактен отвор или уредът се свързва с щепсел с предпазна система. Той трябва да е достъпен и след вграждането.

Ние препоръчваме ок. 70 см над пода зад уреда да се инсталира защитен контакт.

Монтажът на електрическия контакт трябва да се провежда единствено от електротехник при спазването на релевантните предписания.

Уредът може да се свързва само с доставения допълнително кабел за свързване.

Не прегъвайте и не зацепвайте охранващия кабел и не го прекарвайте върху горещи повърхности.

Уредът отговаря на тип X: Ако кабелът за свързване към мрежата на този уред бъде повреден, той трябва да се смени със специален кабел за свързване към мрежата, който може да се закупи от производителя или неговия отдел по обслужване на клиенти.

## Вграждане на уреда (фиг. 3а)

1. Пъхнете кабела за свързване към копчето за управление в буксата отдолу на уреда. Щепселът трябва да се фиксира.
2. Поставете уреда равномерно в изреза. Притиснете отгоре здраво в изреза.  
**Указание:** Уредът трябва да е поставен здраво в изреза и не бива да се мести (напр. при почистване). При ширина на изреза до горната граница на толеранс при нужда закрепете странично в изреза лайстни.
3. Свържете уреда към мрежата и проверете функцията.

## Само при плътен монтаж (фиг. 3б)

**Указание:** Преди използване непременно извършете функционален тест!

Разстоянието по обиколката да се уплътни с подходящо температурно устойчиво силиконово лепило (напр. OTTOSEAL® S 70). Уплътнителната fuga се заравнява с препоръчаното от производителя изглаждащо средство.

Спазвайте указанията за обработка на силиконовото лепило. Уредът да се използва едва след пълно изсъхване на силиконовото лепило (минимум 24 часа, според температурата в стаята).

### Внимание!

Неподходящото силиконово лепило води до трайни промени в цвета при работни плотове от естествен камък.

## Демонтаж на уреда

Изключете уреда от електрозахранването. При монтирани с припокриване уреди отстранявайте силиконовата fuga. Избутайте уреда отдолу.

### Внимание!

Щети по уреда! Не повдигайте уреда от отгоре.

et

## Olulised märkused

Lugege kasutusjuhend hoolikalt läbi ja hoidke alles. Turvaline kasutamine on tagatud ainult siis, kui paigaldamine toimub vastavalt paigaldusjuhendile. Paigaldatud seadme veatu töö eest vastutab paigaldaja.

### ⚠ Vigastusohht!

Paigaldamise ajal ligipääsetavad detailid võivad olla teravate servadega. Kandke kaitsekindaid.

Seadet võib gaasivarustusega ühendada ainult asjaomase kvalifikatsiooniga tehnik.

Enne mis tahes tööde teostamist lülitage vool välja.

Paigaldamisel tuleb järgida kehtivaid ehituseeskirju ja kohaliku elektrivarustuse ettevõtja nõudeid.

Seade kuulub klassi 3 (ette nähtud paigaldamiseks köögimööblisse). Seade tuleb paigaldada vastavalt paigaldusjoonisele. Tagada tuleb minimaalne vahekaugus külgeintest või mööblist ja tagaseinast.

Seade ei ole ette nähtud kasutamiseks välise taimeri või välise kaugjuhtimispuldiga.

Seadet ei ole lubatud paigaldada paatidesse ega sõidukitesse.

## Paigaldustarvikud

VA 420 000	Ühendusliist kombineerimiseks teiste 400 seeria Vario-seadmetega, kui paigaldus on ette nähtud pinnaga ühetasa.
VA 420 010	Ühendusliist kombineerimiseks teiste 400 seeria Vario-seadmetega, kui seadmed paigaldatakse üksteise kohale.
VA 440 010	Roostevabast terasest kate

## Mööbli ettevalmistamine (joonis 1a)

Integreeritav mööbel peab taluma kuni 90°C temperatuuri. Seadme sisseehitamiseks ettenähtud köögimööbli stabiilsus peab olema tagatud ka pärast väljalõigete tegemist.

Tehke tööpinda väljalõiked ühe või mitme Vario-seadme jaoks vastavalt paigaldusjoonisele. Lõikepinna ja töötasapinna vaheline nurk peab olema 90°.

Väljalõike külgservad peavad olema ühetasased, et tagada vedrude õiget kinnitumist seadme külge. Mitmekihiliste tööpindade puhul kinnitage väljalõigete külgedele vajaduse korral liistud.

Pärast väljalõigete tegemist eemaldage laastud ja saepuru. Lõikepinnad töödelge kuumus- ja veekindlaks.

Seadme põhja nõutav miinimumkaugus mööblist on 10 mm.

Kandvus ja stabiilsus tuleb eeskätt õhukeste tööpindade korral tagada sobiva karkassiga. Arvestage seadme kaalu koos täiendava koormusega. Tugevdamiseks kasutatud materjal peab olema kuumus- ja niiskuskindel.

**Märkus:** Kontrollige seadme ühetasasust alles pärast paigaldamist.

### Tasapinnaline paigaldus (joonis 1b)

Seadet saab tööpinna sisse paigaldada pinnaga ühetasaselt.

Seadet saab sisse ehitada järgmistesse temperatuuri- ja veekindlatesse tööpindadesse.

- Kiviplaat
- Plastist tööpinnad (nt Corian®)
- Täispuitpinnad: vaid tööpinna tootjaga kooskõlastatult (puidu lõikeservad tuleb töödelda veekindlaks)
- Teiste materjalide puhul kooskõlastage kasutamine tööpinna tootjaga.

Seadet ei saa paigaldada pressitud puidust tööpindadesse.

**Märkus:** Kõik väljalõiked tuleb teha töökojas, järgida tuleb paigaldusjooniseid. Väljalõige peab olema tehtud puhtalt ja täpselt, kuna pealispinna lõikeserv jääb nähtavale. Puhastage väljalõike servad sobiva puhastusvahendiga (järgige silikooni tootja töötlusjuhiseid)

### Kombinatsioon mitmest Vario-seadmest (joonis 1c)

Mitme Vario-seadme kombineerimiseks on vaja ühendusliistu VA 420 000/010. See on saadaval eritarvikuna. Väljalõike tegemisel võtke arvesse, et ühendusliist seadmete vahel nõuab lisaruumi (vt paigaldusjuhend VA 420 000/010).

Seadmeid saab integreerida ka üksikutesse väljalõigetesse, kusjuures väljalõigetevaheline miinimumkaugus peab olema 50 mm.

### Kombinatsioon seadme kattega (joonis 1d)

Seadme kate VA 440 010 on saadaval eraldi tarvikuna. Väljalõike tegemisel võtke arvesse, et seadme kate nõuab lisaruumi.

### Ava juhtnupu jaoks

Paigaldusvõimalused:

- Paigaldamine alumise kapi esiküljele
- Paigaldamine töötasapinda seadme kõrval
- Paigaldamine töötasapinda seadme ees

**Märkus:** Järgige kaasasolevat juhtnuppude paigaldusjuhendit.

### Juhtnuppude paigaldamine (joonis 2)

1. Olenevalt juhtnuppude vahekaugusest tuleb hoideplekk vajaduse korral aukude kohalt ära murda. Asetage hoideplekk paneeli tagaküljele või tööpinna alumisele küljele või kinnitage tarnekomplekti kuuluvate kruvidega.
2. Üheainsa juhtnupu paigaldamisel või juhul, kui hoideplekk on perforeeritud osa küljest ära murtud, tuleb iga hoideplekk kohaltnihkumise vältimiseks kinnitada 2 kruviga.  
Kivist töötasapindade puhul kinnitage hoideplekk temperatuurikindla kahekomponendilise liimiga (metalli liimimine kivile).
3. Valgustusrõnga tagaküljel olev kaitsekile tõmmake maha.
4. Torgake juhtnupp avasse ja kinnitage tagaküljel mutter tarnekomplekti kuuluvat paigaldusabi kasutades.
5. Ühendage kõik juhtnupud tarnekomplekti kuuluvate lühemate juhtmetega. Pistikud peavad pesadesse kohale fikseeruma.  
**Märkus:** Juhtnuppude mõlemad kaablipesad on identsed.
6. Pikem juhe kinnitage seadmega ühendamiseks ühe juhtnupu külge. Pistik peab pesasse kohale fikseeruma.  
**Märkus:** Seadet võib ühendada mis tahes juhtnupuga.
7. Pärast paigaldamist kontrollige üle kõik pistikühendused ja veenduge, et need on korralikult kinni.
8. Kõik juhtmed tuleb pärast paigaldamist hoidepleki külge fikseerida, selleks tuleb lapats ümber pöörata.

### Ühendamine vooluvõrku

Enne elektriühenduse teostamist kontrollige majasisest vooluvõrku. Veenduge, et elektrikliibi kaitse on sobiv. Seadme pinge ja sagedus peavad olema vastavuses vooluvõrgu pinge ja sagedusega (vt andmesilti).

Seade vastab kaitseklassile I ja seadme ühendamisel tuleb kasutada kaitsejuhet.

Nõutav on kõikidest poolustest lahutava vähemalt 3 mm kontaktiavaga lahkliiti või kaitsekontaktiga pistiku kasutamine. Pärast sisseehitamist peab see olema ligipääsetav.

Soovitame paigaldada seadme taha põrandast ca 70 cm kõrgusele nõuetekohaselt installeeritud kaitsekontaktiga pistikupesa.

Pistikupesa tohib paigaldada üksnes elektriala asjatundja, kes järgib asjaomaseid eeskirju.

Seadme ühendamiseks vooluvõrku tuleb kasutada komplekti kuuluvat ühendusjuhet.

Veenduge, et ühendusjuhe ei ole kokku murdunud, kinni jäänud ega puutu kokku kuumade pindadega.

Seade vastab tüübile X. Kui seadme ühendusjuhe saab kahjustada, tuleb see asendada spetsiaalse ühendusjuhtmega, mis on saadaval müügiesinduses või hooldekeskuses.

### Seadme paigaldamine (joonis 3a)

1. Juhtnupu ühendusjuhtmed ühendage seadme alumisel küljel olevasse avasse. Pistik peab kohale fikseeruma.
2. Asetage seade väljalõikesse. Suruge seade ülalt väljalõikesse tugevasti sisse.

**Märkus:** Seade peab väljalõikes paiknema stabiilselt ega tohi paigast nihkuda (nt puhastamisel). Kui väljalõike laius läheneb maksimaalselt lubatule, kinnitage vajaduse korral väljalõike külgedele liistud.

3. Ühendage seade elektri- ja gaasivõrguga ja kontrollige toimivust.

### Vaid pinnaga ühetasa paigaldamisel (joonis 3b)

**Märkus:** Enne vuukimist viige läbi toimivuse test!

Ümbritsev pilu täitke sobiva temperatuurikindla silikoonliimiga (nt OTTOSEAL® S 70). Tihendusvuuk silendage tootja poolt soovitatud vahendiga. Järgige silikoonliimi tootja juhiseid. Võtke seade kasutusele alles siis, kui silikoonliim on täielikult kuivanud (vähemalt 24 tundi olenevalt ruumi temperatuurist).

### Tähelepanu!

Looduskivist tööhindade värv võib ebasobivat silikoonliimi kasutades pöördumatult muutuda.

### Seadme mahavõtmine

Lahutage seade vooluvõrgust. Pinnaga ühetasa paigaldatud seadmete puhul eemaldage silikoonvuuk. Suruge seade alt välja.

### Tähelepanu!

Seade võib kahjustada saada! Ärge tõstke seadet välja ülalt.

hr

### Važne napomene

Pažljivo pročitajte i čuvajte ove upute za uporabu. Samo kod pravilne ugradnje sukladno ovim uputama za montažu je zajamčena sigurnost tijekom uporabe. Instalater je odgovoran za besprijetno funkcioniranje na mjestu postavljanja.

#### ⚠ Opasnost od ozljede!

Sastavni dijelovi koji su dostupni kod ugradnje mogu imati oštre rubove. Nosite zaštitne rukavice.

Samo ovlašteno stručno osoblje smije priključiti uređaj.

Prije izvršenja svih radova isključite dovod struje.

Prilikom postavljanja valja se pridržavati aktualno važećih građevinskih propisa i propisa regionalnog distributera električne energije.

Ovaj uređaj odgovara razredu uređaja 3 (za ugradnju u kuhinjski element). Mora se ugraditi prema skici za ugradnju. Pridržavajte se najmanjeg razmaka od bočnih stijenki ili dijelova elemenata i prema stražnjoj strani.

Ovaj uređaj nije namijenjen za korištenje sa satom za vremensko uključivanje ili daljinskim upravljačem.

Ovaj uređaj ne ugrađujte na čamce ili u vozila.

### Pribor za postavljanje

VA 420 000	Spojna letvica za kombiniranje s drugim Vario uređajima serije 400 kod ugradnje u ravnini s površinom
VA 420 010	Spojna letvica za kombiniranje s drugim Vario uređajima serije 400 kod postavljene ugradnje
VA 440 010	Poklopac uređaja od nehrđajućeg čelika

### Priprema elementa (slika 1a)

Ugradbeni element mora biti otporan na temperaturu do 90°C. Stabilnost ugradbenog elementa mora biti osigurana i nakon izrezivanja.

U radnoj ploči napravite izrez za jedan ili više Vario uređaja prema skici za ugradnju. Kut rezane plohe do radne ploče mora iznositi 90°.

Bočni rubovi izreza moraju biti ravni kako bi se osigurao dobar dosjed pridržnih opruga na uređaju. Kod višeslojnih radnih ploča po potrebi bočno pričvrstite letvice u izrezu.

Nakon izrezivanja uklonite strugotine. Rezane plohe zabrtvite na način da su postojane na toplinu i da su vodootporne.

Pridržavajte se najmanjeg razmaka donje strane uređaja od dijelova elemenata od 10 mm.

Nosivost i stabilnost, posebice kod tankih radnih ploča, valja osigurati odgovarajućim potkonstrukcijama. Vodite računa o težini uređaja uklj. dodatno opterećenje. Materijal za pojačanje koji se koristi mora biti postojan na toplinu i vlagu.

**Napomena:** Ravninu uređaja provjerite tek nakon što ste je postavili u ugradbeni otvor.

### Ugradnja u ravnini s površinom (slika 1b)

Moguća je montaža u ravnini s površinom u radnu ploču.

Uređaj se može ugraditi u sljedeće radne ploče otporne na temperaturu i vodu:

- Kamene radne ploče
- Plastične radne ploče (npr. Corian®)

- Radne ploče od masivnog drva: Samo u dogovoru s proizvođačem radne ploče (brtvljenje rubova izreza)
- Kod drugih materijala dogovorite se s proizvođačem radne ploče glede uporabe.

Ugradnja u radne ploče od prešanog drva nije moguća.

**Napomena:** Sve radove izrezivanja na radnoj ploči treba izvršiti u radionici prema skici za ugradnju. Izrez mora biti čist i precizno izveden jer se izrezani rub vidi na površini. Rubove izreza očistite i odmastite odgovarajućim sredstvom za čišćenje (pridržavajte se napomena za obradu proizvođača silikona).

#### Kombiniranje nekoliko Vario uređaja (slika 1c)

Za kombiniranje nekoliko Vario uređaja potrebna je spojna letvica VA 420 000/010. Možete je zasebno kupiti kao poseban pribor. Vodite računa o dodatnom potrebnom prostoru za spojnu letvicu između uređaja prilikom izrade izreza (vidi upute za montažu VA 420 000/010).

Uređaje možete ugraditi čak i u pojedinačne izreze pridržavajući se širine lamele od min. 50 mm između izreza.

#### Kombiniranje s poklopcem uređaja (slika 1d)

Poklopac uređaja VA 440 010 možete zasebno kupiti kao poseban pribor. Prilikom izrade izreza vodite računa o dodatnom potrebnom prostoru za poklopac uređaja.

#### Rupa za upravljački gumb

Mogućće varijante ugradnje:

- Ugradnju u prednju stijenku donjeg elementa
- Ugradnja u radnu ploču uz uređaj
- Ugradnja u radnu ploču ispred uređaja

**Napomena:** Pridržavajte se priloženih uputa za postavljanje upravljačkog gumba.

#### Postavljanje upravljačkog gumba (slika 2)

1. Ovisno o razmaku između upravljačkih gumba eventualno otrgnite pridržni lim na perforaciji. Držite pridržni lim na stražnjoj strani ploče odn. donjoj strani radne ploče ili pričvrstite pomoću isporučenih vijaka.
2. Pri ugradnji pojedinačnog upravljačkog gumba ili kada je otrgnut pridržni lim na perforaciji, svaki pojedinačni pridržni lim osigurajte od okretanja pomoću 2 vijaka. Kod kamenih radnih ploča pridržni lim zalijepite dvokomponentnim ljepljivom otpornim na temperaturu (metal na kamen).
3. Skinite zaštitnu foliju na stražnjoj strani svjetlećeg prstena.
4. Upravljački gumb utaknite u rupu i na stražnjoj strani pričvrstite maticu isporučenim pomagalom za montažu.
5. Sve upravljačke gumbе spojite s isporučenim kraćim kabelima. Utikači se moraju uglatiti u utičnice.

**Napomena:** Oba kabela konektora na upravljačkom gumbu su identična.

6. Duži kabel za spajanje s uređajem utaknite u jedan od upravljačkih gumba. Utikač se mora uglatiti u utičnicu.

**Napomena:** Uređaj se može spojiti s bilo kojim upravljačkim gumbom.

7. Nakon montaže provjerite pravilan dosjed svih utičnih spojeva.
8. Nakon montaže fiksirajte sve kabele za pridržni lim savijanjem vezice.

#### Električni priključak

Prije priključivanja uređaja provjerite kućnu instalaciju. Pazite na primjerenu zaštitu kućne instalacije. Napon i frekvencija uređaja moraju se podudarati s električnom instalacijom (vidi označnu pločicu).

Uređaj odgovara klasi zaštite I i smije se koristiti samo ukoliko je priključen na priključak sa zaštitnim vodičem.

Kod instalacije treba biti prisutna svepolna razdvojna sklopka s otvorom kontakta od najmanje 3 mm ili se uređaj priključuje pomoću utikača sa zaštitnim kontaktom. Ista mora biti lako dostupna i nakon ugradnje.

Preporučujemo da oko 70 cm iznad poda iza uređaja propisno postavite utičnicu sa zaštitnim kontaktom.

Postavljanje utičnice smije obaviti samo električar pridržavajući se odgovarajućih propisa.

Uređaj se smije priključiti samo s isporučenim priključnim vodom. Pazite da ne presavijete, priklješćite ili položite priključni kabel na vruće površine.

Uređaj odgovara tipu X: Ako se ošteti mrežni priključni vod ovog uređaja, valja ga zamijeniti posebnim priključnim vodom kojeg možete kupiti kod proizvođača ili njegove servisne službe.

#### Ugradnja uređaja (slika 3a)

1. Spojni kabel za upravljački gumb utaknite u otvor na donjoj strani uređaja. Utikač se mora uglatiti.
2. Uređaj umetnite u izrez. Odozgo čvrsto pritisnite u izrez.

**Napomena:** Uređaj mora čvrsto dosjedati u izrezu i ne smije se pomakati (npr. kod čišćenja). Ako je širina izreza na gornjoj granici tolerancije, onda po potrebi bočno pričvrstite letvice u izrezu.

3. Uređaj priključite na mrežu i provjerite radi li.

#### Samo kod ugradnje u ravnini s površinom (slika 3b)

**Napomena:** Prije fugiranja obavezno izvršite funkcionalno testiranje!

Prorez oko radne ploče fugirajte odgovarajućim silikonskim ljepljivom otpornim na temperaturu (npr. OTTOSEAL® S 70). Fugu zagladite sredstvom za izravnavanje koje je preporučio proizvođač. Pridržavajte se napomena za obradu silikonskog ljepljiva. Uređaj stavite u rad tek nakon što se silikonsko ljepljivo potpuno osušilo (najmanje 24 sata, ovisno o sobnoj temperaturi).

#### Oprez!

Neprikladno silikonsko ljepljivo može prouzročiti trajne promjene boje kod radnih ploča od prirodnog kamena.

#### Vađenje uređaja

Isključite uređaj iz struje. Kod uređaja ugrađenih u ravnini s površinom uklonite silikonsku fugu. Uređaj istisnite odozdo.

#### Oprez!

Oštećenja na uređaju! Uređaj ne vadite s gornje strane.

id

#### Catatan penting

Baca instruksi ini dengan teliti dan simpan di tempat yang aman. Keamanan selama pemakaian hanya dapat dipastikan jika peralatan dipasang dengan benar sesuai dengan instruksi pemasangan ini. Pemasang bertanggung jawab untuk memastikan peralatan bekerja dengan sempurna pada titik pemasangan.

#### ⚠ Risiko cedera!

Bagian yang dapat diakses selama pemasangan mungkin memiliki tepi yang tajam. Gunakan sarung tangan pelindung.

Peralatan hanya boleh disambungkan ke sumber daya oleh teknisi berlisensi dan terlatih.

Sebelum melakukan pekerjaan apa pun, matikan listrik.

Untuk pemasangan, peraturan gedung dan peraturan pemasok listrik setempat yang saat ini berlaku harus diikuti.

Peralatan ini sesuai dengan peralatan kelas 3 (untuk pemasangan pada unit dapur). Peralatan harus dipasang sesuai dengan gambar pemasangan. Patuhi jarak minimum ke dinding samping atau bagian perabotan dan ke dinding belakang.

Peralatan ini tidak untuk dioperasikan dengan pengatur waktu eksternal atau kendali jarak jauh eksternal.

Jangan pasang peralatan ini di perahu atau kendaraan.

#### Pemasang aksesoris

VA 420 000 Colokan listrik untuk kombinasi dengan peralatan Vario 400 lain untuk pemasangan aliran

VA 420 010 Colokan listrik untuk kombinasi dengan peralatan Vario 400 lain untuk pemasangan permukaan

VA 440 010 Penutup peralatan baja anti karat

#### Mempersiapkan unit (Gambar 1a)

Unit dapur harus tahan panas hingga 90°C (sekitar 190°F). Kestabilan dari unit harus dijaga setelah membuat pemisah.

Buat pemisah di bagian kerja dapur untuk satu peralatan Vario atau lebih seperti yang tertera pada sketsa pemasangan. Sudut antara permukaan pemisah dan bagian kerja dapur harus 90°.

Tepi pemisah pada sisi harus rata untuk memastikan bahwa pegas penahan benar-benar pas pada peralatan. Pada bagian kerja dapur yang dilapisi, mungkin perlu untuk memasang strip pada sisi pemisah.

Buang serutan setelah memotong. Segel permukaan untuk memotong agar lebih tahan panas dan juga anti air.

Perhatikan celah minimum 10 mm dari bagian bawah peralatan ke unit dapur.

Gunakan dasar konstruksi yang sesuai untuk memastikan kapasitas pembawa muatan dan kestabilan, khususnya pada kasus bagian kerja dapur yang tipis. Perhatikan berat peralatan, termasuk beban apa pun. Bahan penguat harus tahan panas dan cairan.

**Petunjuk:** Tunggu hingga peralatan terpasang pada bukaan pemasangan sebelum memeriksa apakah peralatan sudah rata.

#### **Pemasangan rata dengan permukaan sekitar (Gambar 1b)**

Sangatlah mungkin untuk memasang peralatan ke bagian kerja dapur yang rata dengan permukaan bagian kerja dapur.

Peralatan dapat dipasang pada temperatur berikut- dan bagian kerja yang anti air:

- Bagian kerja dapur dari granit
- Bagian kerja dapur dari plastik (msl. Corian®)
- Bagian kerja dapur dari kayu: Hanya jika disetujui oleh pembuat bagian kerja dapur (segel tepian pemisah)
- Untuk bahan bagian kerja dapur lainnya, hubungi pembuat bagian kerja dapur mengenai penggunaannya.

Peralatan tidak dapat dipasang di bagian kerja dapur yang terbuat dari kayu yang dikompresi.

**Petunjuk:** Semua pembuatan pemisah di bagian kerja dapur harus dilakukan oleh ahli spesialis sesuai dengan diagram pemasangan. Tiap pemisah harus rapi dan pas karena tepi potongan terlihat pada permukaan. Bersihkan dan cuci tepi pemisah dari minyak dengan bahan pembersih yang sesuai (ikuti instruksi dari pembuat bahan silikon).

#### **Menggabungkan beberapa peralatan Vario (Gambar 1c)**

Strip penghubung VA 420 000/010 diperlukan untuk menggabungkan beberapa peralatan Vario. Strip penghubung dapat dipesan secara terpisah sebagai aksesori opsional. Saat membuat pemisah, berikan ruang ekstra untuk strip penghubung di antara peralatan (lihat instruksi pemasangan VA 420 000/010).

Peralatan juga dapat dipasang pada pemisah individu selama ada setidaknya 50 mm dari bahan tersisa di antara pemisah.

#### **Kombinasi dengan penutup peralatan (Gambar 1d)**

Anda dapat memesan penutup peralatan VA 440 010 sebagai aksesori khusus. Sediakan ruang tambahan yang diperlukan penutup peralatan saat membuat potongan.

#### **Lubang untuk kenop kontrol**

Jenis pemasangan yang mungkin:

- Pada bagian depan kabinet lantai
- Pada meja dapur di sebelah peralatan
- Pada meja dapur di depan peralatan

**Petunjuk:** Ikuti instruksi pemasangan yang disediakan untuk kenop kontrol.

#### **Memasang kenop kontrol (Gambar 2)**

1. Tergantung dari jarak antara kenop kontrol, mungkin pelat penahan pada perforasi harus dilepas. Tahan pelat penahan pada tempatnya di bagian belakang panel kontrol/di bagian bawah tempat kerja atau pasang dengan sekrup yang disediakan.
2. Saat memasang kenop kontrol individu atau jika pelat penahan rusak pada perforasi, gunakan dua sekrup untuk menahan tiap pelat penahan pada tempatnya dan mencegahnya berputar. Untuk bagian kerja dari batu, gunakan perekat dua komponen tahan panas (untuk besi atau batu) untuk melekatkan pelat penahan.
3. Lepas film pelindung di bagian belakang dari cincin berpendar.
4. Dorong kenop kontrol ke dalam lubang, dan gunakan alat pemasangan yang disediakan untuk mengencangkan baut di bagian belakang.
5. Gunakan kabel pendek yang disediakan untuk menyambungkan semua kenop kontrol. Konektor laki-laki harus benar-benar terpasang pada tempatnya di konektor perempuan.

**Petunjuk:** Dua konektor kabel perempuan pada kenop kontrol sama.

6. Pasang kabel panjang ke salah satu kenop kontrol untuk menyambungkannya ke peralatan. Konektor laki-laki harus benar-benar terpasang pada tempatnya di konektor perempuan.

**Petunjuk:** Peralatan dapat disambungkan ke kenop kontrol mana pun.

7. Setelah dipasang, periksa bahwa semua koneksi colokkan diletakkan dengan benar.

8. Setelah memasang semua kabel, amankan kabel ke pelat penahan dengan memutar tab ke bawah.

#### **Sambungan listrik**

Periksa pemasangan kabel rumah tangga sebelum menyambungkan peralatan. Pastikan ada perlindungan sekring yang cukup untuk pemasangan kabel rumahan. Tegangan dan frekuensi peralatan harus sesuai dengan kabel listrik (lihat pelat nilai).

Peralatan sesuai dengan kelas perlindungan I dan hanya boleh digunakan dengan sambungan sistem grounding.

Kabel harus memiliki sakelar isolasi semua kutub dengan jarak kontak setidaknya 3 mm atau peralatan harus terhubung via kabel yang terhubung dengan sistem earthing. Sakelar harus tetap dapat dijangkau setelah peralatan dipasang.

Disarankan untuk memasang soket yang telah dilengkapi dengan sistem earthing di belakang peralatan, sekitar 70 cm di atas permukaan tanah sesuai ketentuan.

Hanya teknisi listrik resmi yang boleh memasang soket untuk memperhitungkan aturan yang sesuai.

Peralatan hanya boleh disambungkan menggunakan kabel daya yang disediakan.

Jangan menekuk atau mengunci alur kabel daya, atau melewatkannya pada permukaan yang panas.

Peralatan ini merupakan peralatan tipe X: Jika kabel daya pada peralatan mengalami kerusakan, kabel harus diganti dengan kabel sambungan khusus yang disediakan oleh produsen atau layanan purnajual milik produsen.

#### **Memasang peralatan (Gambar 3a)**

1. Masukkan ujung dari kabel penyambung untuk kenop kontrol ke konektor perempuan pada bagian bawah peralatan. Konektor laki-laki harus benar-benar terpasang pada tempatnya.
2. Masukkan peralatan dengan rata ke pemisah. Dorong ke bawah dengan kuat ke dalam pemisah.

**Petunjuk:** Peralatan harus terpasang dengan kuat pada pemisah dan tidak boleh bergerak (msl. selama pembersihan). Jika lebar dari pemisah mendekati batas toleransi, pasang bagian yang berlebih ke samping pemisah jika perlu.

3. Sambungkan peralatan ke soket dan periksa apakah bekerja dengan benar.

#### **Hanya untuk pemasangan rata dengan permukaan sekitar (Gambar 3b)**

**Petunjuk:** Pastikan bahwa semua bekerja dengan benar sebelum melakukan penutupan dengan grout.

Tutup celah dengan grout di sekitar dengan perekat silikon tahan temperatur yang sesuai (msl. OTTOSEAL® S 70). Haluskan sendi pengunci dengan penghalus yang disarankan oleh pabrik. Ikuti instruksi untuk bahan perekat silikon. Jangan gunakan peralatan setelah perekat silikon benar-benar mengering (setidaknya 24 jam, tergantung pada temperatur ruangan).

#### **Perhatian!**

Menggunakan bahan perekat silikon yang tidak sesuai pada bagian kerja batu asli dapat mengakibatkan perubahan warna permanen.

#### **Melepaskan alat**

Putuskan sambungan alat dari suplai daya. Jika pada peralatan terpasang pembilas dengan permukaan melingkar, lepaskan segel silikon. Dorong alat keluar dari bawah.

#### **Perhatian!**

Risiko kerusakan pada alat! Jangan lepas alat dari atas.

ja

#### **重要な注意事項**

この設置説明書をよくお読みになり安全な場所に保管してください。使用中の安全性は、この設置説明書に従って正しく取り付けられた場合にのみ保証されます。設置者は、設置の時点で製品が問題なく稼働していることを確認する責任があります。

#### **△ 負傷の危険!**

設置中に手が届く部品は、縁がとがっている可能性があります。保護手袋を着用してください。

本製品の電源への接続は、必ず資格を持ち訓練を受けた技術者のみが行ってください。

いかなる作業を行う前にも必ず電源は切ってください。

設置を行うには、現在適用される建物の規制および地域の電気事業者の規制を遵守する必要があります。

本製品は装置クラス3 (キッチンユニットへの設置) に該当します。設置図面に従って設置してください。側面の壁、家具、背面の壁との最小距離を遵守してください。

本製品は、他社製タイマーや外部リモートコントロールによる操作を想定していません。

本製品をポートや車内に設置しないでください。

## 設置アクセサリ

VA 420 000	他のVario 400製品との同面設置用の接続ストリップ
VA 420 010	他のVario 400製品と組み合わせた壁面設置用の接続ストリップ
VA 440 010	ステンレス製製品カバー

## ユニットの準備 (図 1a)

キッチンユニットは、最低 90°C (約 190°) の耐熱性が必要です。開口部の作成後、ユニットの安定性が維持されていることを確認します。

設置図面に従って作業台に Vario 製品用の開口部を作成してください。開口の切断面と作業台の角度が 90°になるよう切断してください。

開口部の側面は、製品の押さえバネがしっかりとフィットするよう平らである必要があります。ラミネート処理された作業台では、開口部側面に板の貼り付けが必要な場合があります。

開口作業後は切りくずを取り除いてください。開口の切断面を耐水および耐熱処理してください。

製品の下面とキッチンユニットの間には 10 mm 以上の隙間が必要です。

特に作業台が薄い場合、適切な基本構造を使用して耐荷重能と安定性を確保してください。製品の重量およびアクセサリなどを含む総重量に注意してください。強化素材は耐熱耐湿性のものを使用してください。

**メモ:** 製品を開口部に設置してから水平を確認してください。

### 外囲のある流しの設置(図 1b)

製品を作業台表面に対して面一取付けできます。

本製品は、以下の耐熱および耐水作業台に設置可能です:

- 御影石製の作業台
- プラスチック製の作業台 (例: コーリアン®)
- 無垢材の作業台: 作業台メーカーの製造した作業台のみ (開口部側面シール済み)
- その他の作業台素材については、使用が適切かどうか作業台メーカーにお問い合わせください。

本製品は合板製の作業台に設置することはできません。

**メモ:** 作業台のすべての開口部作成は、設置図に従って専門家のいる作業場で行う必要があります。開口の切断面はよく見えるので、各開口は滑らかに正確でなければなりません。適切なクリーニング剤を使用して開口の切断面を洗浄および脱脂します (シリコンメーカーの指示に従ってください)。

### 複数の Vario 製品の連結 (図 1c)

接続ストリップ VA 420 000/010 は、複数の Vario 製品の連結に必要です。オプションアクセサリとして個別に注文できます。開口部を作成する場合は、製品間の接続ストリップ用に追加スペースが必要です (設置説明書 VA 420 000/010 を参照)。

複数の開口部を作成して製品を設置する場合、隣接する開口間に 50 mm 以上の作業台材質が残っている必要があります。

### 本体カバーの接続 (図 1d)

本体カバー VA 440 010 を特殊アクセサリとしてご注文できます。開口部の作成時に、本体カバー用の追加スペースが必要です。

### コントロールノブ用の穴

設置可能なタイプ:

- フロアキャビネットのフロント部
- 製品横の調理台
- 製品手前の調理台

**メモ:** 同梱のコントロールノブ設置説明書に従ってください。

## コントロールノブ (図 2) の取り付け

1. コントロールノブ間の距離によっては、穴あけ時に押さえ板を切り取る必要があります。コントロールパネルの背面/作業台の下に押さえ板を置いて固定するか、同梱のネジで固定します。
2. 個々のコントロールノブを取り付ける時、穴あけ時に押さえ板を切り取る場合は、2つのネジを使用して押さえ板を固定し、回らないようにしてください。  
石製の作業台の場合は、押さえ板を耐熱性の2液式接着剤で接着してください (金属を右に接着)。
3. イルミネーションリング背面の保護カバーを取り外してください。

4. コントロールノブを穴に押し込み押し込み、同梱の設置ツールを使用して背面のナットを締めます。

5. 同梱の短いケーブルを使用してすべてのコントロールノブを接続します。オスのコネクタをメスのコネクタにはめ込みます。

**メモ:** コントロールノブの2つのメスケーブル接続は同一です。

6. 長いケーブルをコントロールノブの1つに取り付け、製品に接続します。オスのコネクタをメスのコネクタにはめ込みます。

**メモ:** 製品はあらゆるコントロールノブに接続可能です。

7. 取り付け後、すべてのプラグイン接続が正しく固定されていることを確認してください。

8. すべてのケーブルを取り付け後、タブを下に曲げてケーブルを押さえ板に固定してください。

## 電気接続

製品を接続する前にご家庭の電気配線を確認してください。屋内配線で十分なヒューズ保護が施されていることを確認してください。製品の電圧と周波数が電気配線に一致する必要があります (定格プレートを参照してください)。

製品は保護クラス I に該当します。使用する場合は、必ず保護アース接続を行ってください。

配線に 3 mm 以上の接点間隔を有する全極絶縁スイッチを取り付けるか、製品をアース接地する必要があります。製品の接地後も絶縁スイッチにアクセスできる必要があります。

規則に従い、製品背面の床面から約 70 cm 上に、保護アース接点を備えたソケットを取り付けることを推奨します。

コンセントの設置は、現行の規制に準拠する資格を持った電気技術者のみが行ってください。

本製品は、必ず同梱の電源ケーブルを使用して接続してください。

接続ケーブルが折り曲がったり挟まれたり、熱くなる表面上に接触しないようにしてください。

X タイプの製品の場合: 本製品の電源ケーブルが損傷した場合は、メーカーまたはメーカーのアフターサービスから入手可能な特別な接続ケーブルで置き換える必要があります。

## 製品の取り付け (図 3a)

1. コントロールノブ用の接続ケーブルの端を製品下部のメスコネクタに差し込みます。オスコネクタを正しくはめ込んでください。

2. 製品を開口部に均等になるように挿入します。開口部に固く押し込みます。

**メモ:** 製品は開口部にしっかりと収まり、(清掃中などに) 動かない状態でなければなりません。開口の幅が許容値を上回っている場合は、必要に応じて開口部の側面にパテを盛ります。

3. 製品をコンセントに接続し、正しく動作するか確認してください。

## 周囲表面への面一取付けのみ (図 3b)

**メモ:** シリコン接着剤で埋める前に、製品が正しく動作することを確認してください。

周囲の隙間を適切な耐熱性シリコン接着剤 (例: OTTOSEAL® S 70) で埋めてください。メーカー推奨の仕上げ剤を使用してシール表面を滑らかにしてください。シリコン接着剤の説明に従ってください。シリコン接着剤が完全に乾燥するまで製品を使用しないでください (室温により変動しますが、最短 24 時間)。

**注意!**

不適切なシリコン接着剤を天然石の作業台表面に使用すると、恒久的に変色することがあります。

## 製品の取り外し

本製品の電源ケーブルをコンセントから抜きます。製品が周辺表面に対して面一取付けされている場合は、シリコンシールを取り除いてください。製品を下から押し出してください。

**注意!**

製品に傷がつく危険性! 製品を上から覗き込まないでください。

### მნიშვნელოვანი მითითება

წაკითხეთ ეს ინსტრუქცია საფუძვლიანად და შეინახეთ. მხოლოდ პროფესიონალურად მონტაჟის წესების მიხედვით აწყობილი ელექტრო მოწყობილობის მოხმარება არის გარანტირებული უსაფრთხოდ. მემონტაჟე უზრუნველყოფს სამონტაჟო ადგილზე დანადგარის თავისუფალ ფუნქციონირებას.

#### ▲ დაზიანების საფრთხე!

საექსპლუატაციო ნაწილები, რომლებიც მონტაჟის დროს ხელმისაწვდომია, შეიძლება მჭრელი ზედაპირის მქონე იყოს. გამოიყენეთ დამცავი ხელთათმანები.

დანადგარის შეერთება ნებადართულია მხოლოდ კვალიფიციური ხელოსნის მიერ.

შესაბამისი სამუშაოების განხორციელებამდე, გათიშეთ დენის მომარაგება.

მონტაჟისას, ყურადღება მიაქციეთ მიმდინარე მოქმედ სამუშაოებზე რეგულაციებსა და ადგილობრივი ელექტრომომარაგების დებულებებს.

ეს დანადგარი შეესაბამება დანადგარების 3 კლასს (სამზარეულოს ავეჯში ჩასაშენებელი). მისი ჩამონტაჟება უნდა განხორციელდეს მონტაჟის ნახაზის შესაბამისად. ყურადღება მიაქციეთ გვერდითა კედლებთან ან უკანა ავეჯის ნაწილებთან მინიმალურ მანძილებს.

ეს დანადგარი არ არის განკუთვნილი გარე ტაიმერით ან დისტანციური მართვით გამოყენებისათვის.

ამ დანადგარის გამოყენება არ არის ნებადართული ნავებზე ან ლიფტებში.

### სამონტაჟო აქსესუარი

VA 420 000	Vario-დანადგარების სერია 400-ის დამაკავშირებელი ზედაპირი შეერთებული ფართობის სახის ჩაშენებისათვის
VA 420 010	Vario-დანადგარების სერია 400-ის დამაკავშირებელი ზედაპირი ზედა საფარის სახის ჩაშენებისათვის
VA 440 010	დანადგარის უფანგავი მეტალის საფარი

### ავეჯის მომზადება (სურათი 1a)

ჩასაშენებელი ავეჯი მდგრადი უნდა იყოს 90 ° C ტემპერატურისათვის. უზრუნველყოფით ჩასაშენებელი ავეჯის სტაბილურობა ამოჭრითი სამუშაოების შემდეგაც კი.

სამუშაო მაგიდაზე ჭრილი მოამზადეთ ერთი ან სხვადასხვა ვარიანტის მოწყობილობების დაყენების ნახაზის შესაბამისად. ამოჭრის ზედაპირსა და სამუშაო მაგიდას შორის კუთხე უნდა შეადგენდეს 90 ° -ს.

გვერდითა ამოჭრის კანტები უნდა იყოს სწორი, რათა უზრუნველყოფილი იყოს მოწყობილობაზე სამაგრების მყარი ფიქსაცია. რამდენიმე მონტაჟის სამუშაო მაგიდეები ან კიდეების ზოლი დაამაგრეთ გვერდითა ჭრილში.

ამოჭრის შემდეგ მოწმინდეთ ნახერხი. ამოჭრის ადგილი დაამუშავეთ ისე, რომ ის იყოს ტემპერატურისა და წყლისადმი მდგრადი.

გაითვალისწინეთ მოწყობილობის ქვედა მხარეს ავეჯამდე 10 მმ მინიმალური დაშორება.

მზიდუნარიანობა და სტაბილურობა განსაკუთრებით თხელი სამუშაო დაფებისას საჭიროა გამყარებულ იქნას ქვე კონსტრუქციით. გასათვალისწინებელია მოწყობილობის წონა დამატებითი დატვირთვის ჩათვლით. გამოყენებული გამძლიერებული მასალა უნდა იყოს სიციხისა და ტენიანობის მიმართ მდგრადი.

**მითითება:** მოწყობილობის ჰორიზონტალურად თანაბარი დგომა შეამოწმეთ ჩასაშენებელ ჭრილში მონტაჟის შემდეგ.

#### ჩაშენება თანპირად(სურათი 1b)

აგრეთვე დამკვეთულია სამუშაო ზედაპირთან თანპირად ჩაშენება. მოწყობილობის ჩაშენება შესაძლებელია ტემპერატურისა და წყლისადმი მდგრად შემდეგ სამუშაო მაგიდეებში:

- ქვის სამუშაო დაფები
- ხელოვნური სამუშაო დაფები (მაგ კორიანი®)
- მასიური ხის სამუშაო მაგიდა: სამუშაო მაგიდის მწარმოებელთან შეთანხმების პირობებში (ამოჭრის კიდეების დაპლომბება)
- სხვა მასალებს შემთხვევაში, შეუსაბამეთ გამოყენება სამუშაო დაფის მწარმოებლის მითითებებს.

ჩაშენება არ არის შესაძლებელი ხის სამუშაო დაფებისას.

**მითითება:** სამუშაო დაფებთან დაკავშირებული ყველა ამოჭრითი სამუშაოები საჭიროა შესრულდეს სპეციალიზებულ

სახელოსნოებში შესაბამისი ინსტრუქციით. ნიშა უნდა იყოს სუფთა და ზუსტი ზომის, ხილვადი უნდა იყოს ზედაპირზე ამოჭრის კანტები. ამოჭრის კანტები შესაბამისი საწმენდი საშუალებით გაწმინდეთ და გააზოხეთ. (ყურადღება მიაქციეთ სილიკონის მწარმოებლის დამუშავების მითითებებს).

#### რამოდენიმე მოწყობილობის კომბინაცია Vario (სურათი 1c)

მოწყობილობების რამოდენიმე ტიპის Vario კომბინაციისთვის VA 420 000/010. მისი შექმნა შეიძლება ცალკე სპეციალური აქსესუარის სახით. ჭრილის შესრულებისას, გაითვალისწინეთ მოწყობილობებს შორის, დამატებითი ფართობი (ნახე დამონტაჟების ინსტრუქცია VA 420 000/010).

მოწყობილობები აგრეთვე შესაძლოა დამონტაჟებულ იქნას ცალკეულ ჭრილებში, მათ შორის ზღუდარის 50 მმ დაცივით.

#### მოწყობილობის თავსახურიანი კომბინაცია (სურ. 1d)

VA 440 010 მოწყობილობის თავსახური შეგიძლიათ შეიძინოთ ცალკე სპეციალური აქსესუარის სახით. ჭრილის გაკეთებისას, გაითვალისწინეთ დამატებითი ფართობი, რომელსაც იკავებს მოწყობილობის თავსახური.

#### მართვის სახელურის ნახვრეტი

ჩაშენების შესაძლო ვარიანტები:

- ქვედა კარადის წინა მხარეს ჩაშენება
- ჩაშენება მოწყობილობასთან
- ჩაშენება მოწყობილობის წინ

**მითითება:** დაიცავით მართვის სახელოების დამონტაჟების ინსტრუქცია.

### მართვის სახელოების დაყენება (სურათი 2)

1. მართვის სახელოებს შორის მანძილზე დამოკიდებულად საჭიროების შემთხვევაში მოატენეთ სამაგრი ელემენტი პერფორაციის ხაზზე. სამაგრი ელემენტი დაიჭირეთ კონფორის უკანა მხრიდან ან სამუშაო ზედაპირის ქვედა მხრიდან ან დაამაგრეთ დაყოლილი ზრახვებით.
  2. ერთი მართვის სახელოების ჩაშენებისას ან თუ, თქვენ მატენეთ სამაგრი ელემენტი პერფორაციის ხაზზე, დააფიქსირეთ თითოეული სამაგრი ელემენტი 2 ზრახვით გადატრიალებისგან. ქვის სამუშაო ზედაპირებში ჩაშენებისას მიაწებეთ სამაგრი ელემენტი თერმომდგრადი ორკომპონენტური წებოთი (ლითონის ქვაზე დასაწებებლად).
  3. მოხსენით მანათობელი რგოლის უკანა დამცავი ლენტა.
  4. მართვის სახელოები ჩასვით ნახვრეტში და მიახრახნეთ უკანა მხრიდან ქანჩი დაყოლილი სამონტაჟო აქსესუარის დამმარებით.
  5. ყველა მართვის სახელოები შეაერთეთ მცირე სიგრძის კაბელებით. შტეკერი ჩასმული უნდა იყოს შესაბამის გასართომი დამახასიათებელი წკაპუნით.
- მითითება:** ორივე საკაბელო შესასვლელი მართვის სახელოებზე იდენტურია.
6. მართვის სახელოებიდან ერთ-ერთში ჩასვით მოწყობილობასთან დაკავშირების შედარებით გრძელი კაბელი. შტეკერი გასართომი უნდა ჩაწყკაპუნდეს.
- მითითება:** მოწყობილობის დაკავშირება შეიძლება ნებისმიერ მართვის სახელოებთან.
7. დამონტაჟების შემდეგ შეამოწმეთ ყველა გასართო კონექტორების დამაგრების სისწორე.
  8. დამონტაჟების შემდეგ ყველა კაბელი დააფიქსირეთ, სამაგრი ელემენტზე ენის გადმოქაჩვით.

### ელექტრული შეერთება

დანადგარის შეერთებამდე შეამოწმეთ სახლში მონტაჟი. ყურადღება მიაქციეთ სახლში მონტაჟის შესაბამის დამცველებს. დანადგარის ძაბვა და სიხშირე უნდა შეესაბამებოდეს ელექტრულ მონტაჟს (იხილეთ ტიპის ნიშნული). ელექტრო მოწყობილობა შეესაბამება დაცვის I კლასს და შეიძლება მხოლოდ მცველით იმუშაოს.

უსაფრთხოების წესების მიხედვით ქსელური დამაცალკეებელი მოწყობილობა მინიმუმ 3 მილიმეტრით უნდა იყოს დაცილებული ან შეერთებული უნდა იყოს კონტაქტის დამცავი შტეკერით. ეს აწყობის შემდეგაც უნდა იყოს ხელმისაწვდომი.

ჩვენი რეკომენდაციაა დანადგარის უკანა მხარეს იატაკიდან 70 სმ სიმაღლეზე დამცავ კონტაქტის შტეფსელის სათანადო მონტაჟი.

შტეფსელის დაყენება დასაშვებია მხოლოდ შესაბამისი რეგულაციების გათვალისწინებით ელექტრიკოსის მიერ.

დანადგარის შეერთება ნებადართულია, მხოლოდ თანდართული შეერთების გაყვანილობით.

არ გადალუნოთ შეერთების კაბელი.



## Электр желісіне қосу

Аспапты қосудан алдын үй электр сымдарын тексеріңіз. Үйіңіздегі сақтандырғыштардың тиісті тоққа шақталғанына көз жеткізіңіз. Құрылғының кернеуі мен жиілігі электр желісінің сипаттамаларына сәйкес келуге тиіс (ақпарат тақтайшасын қараңыз).

Құрылғы I кластық қорғанысқа сәйкес келеді, сондықтан оны тек жалғанған жерге тұйықтағыш сыммен бірге пайдалану қажет.

Орнатқан кезде барлық полюстерді ажырату үшін, ажыратылған түйіспелерінің арасы кем дегенде 3 мм болатын арнайы қосқышты қарастыру қажет немесе құрылғыны жерге тұйықтағыш түйіспесі бар аша арқылы тоққа қосу қажет. Орнатылғаннан кейін оған оңай қол жете алатын болуға тиіс.

Біз өденнен жоғары шамамен 70 см жерде жерге тұйықтағыш түйіспесі бар розетканы тиісті түрде орнатуды ұсынамыз.

Розетканы тоққа жалғауды тек тиісті нұсқауларды орындай отырып білікті электрші маман орындауға тиіс.

Құрылғыны тоққа тек жеткізілім жинағына кіретін қуат сымының көмегімен қосу керек.

Қуат сымының бүктелуіне, қысылып қалуына және ыстық заттарға тиюіне жол бермеңіз.

Құрылғы X типіне сәйкес келеді: бұл құрылғының қуат сымы бүлінген жағдайда, оны өндіруші арқылы немесе оның сервис қызметі арқылы сатып алуға болатын арнайы қуат сымымен ауыстыру қажет.

## Құрылғыны орнату (сурет 3а)

1. Байланыстыру кабелін реттеу тетігі үшін құрылғының астында тұрған төлкеге салыңыз. Айыр тірелуі қажет.
2. Құрылғыны бір қалыпта кесікке қойыңыз. Жоғарысынан кесікке қатты басыңыз.  
**Нұсқау:** Құрылғы кесікке қатты тұрып жылжымауы керек (мысалы, тазалауда). Егер кесік ені жоғарғы шегінде болса онда керек болса кесік жанында рейка бекітіңіз.
3. Құрылғыны желіге қосып істеуін тексеріңіз.

## Тек жүздермен тегіс орнатуда (сурет 3б)

**Нұсқау:** Тығыздаудан алдын жұмысын тексеріңіз!

Аралықтарын сәйкес, температураға шыдайтын силикон желімімен тығыздаңыз (мысалы Оттосил® S 70). Тығыздауышты өндіруші ұсынған тегістеу құралымен тегістеңіз. Силикондық желім өңдеу нұсқауларын есереңіз. Құрылғыны силикондық желім толық кебуінен кейін алыңыз (кемінде 24 сағат, бөлме температурасына байланысты).

### Назар аударыңыз!

Табиғи тас жұмыс тақталарында тиісті болмаған силикон желімі түстер өзгеруіне алып келуі мүмкін.

## Құрылғыны шешіңіз

Құрылғыны тоқтан босатыңыз. Бетке тең орнатылатын құрылғыларда силикондық толтырғышты алып қойыңыз. Құрылғыны астынан басып шығарыңыз.

### Назар аударыңыз!

Аспапқа зияндар! Құрылғыны жоғарысынан шығармаңыз.

## ko

## жүздермен тегіс орнатуда (сурет 3б)

И 안내서는 주의깊게 읽고 보관하십시오. 오직 이 설치 안내서에 따라 전문적으로 설치할 때만, 사용시 안전이 보장 됩니다. 설치자는 설치 장소의 완전한 기능에 대해 책임을 집니다.

### △부상 위험!

설치 작업 중 부품에 날카로운 모서리가 있을 수 있습니다. 보호 장갑을 착용하십시오.

오직 공인된 전문가가 이 기기를 설치해야 합니다.

어떠한 작업을 수행하기 전에 전원을 차단하십시오.

설치할 때, 현재 유효한 건축규정 및 지역 전력회사의 규정을 유의해야만 합니다.

이 기기는 기기등급 3 (부역용 가구에 설치하기 위한) 에 해당합니다. 설치 도면에 따라 설치해야 합니다. 옆의 벽이나 가구 부품을 그리고 뒷면의 최소 간격을 유의하십시오.

본 제품을 외부 타이머나 리모콘으로 작동하지 마십시오.

이 기기는 보트나 차량에 설치하지 마십시오.

## 설치 부속품

VA 420 000	매립형 설치를 위해 다른 Vario 400 제품과 결합하는 경우 연결 스트립
VA 420 010	표면 설치를 위해 다른 Vario 400 제품과 결합하는 경우 연결 스트립
VA 440 010	스테인레스 스틸 제품 커버

## 제품 준비 (그림 1a)

주방 설비는 90 C (약 190 F) 이상의 내열성이 있어야 합니다. 설비의 안정성은 컷아웃 작업 후에도 유지되어야 합니다.

설치 그림에 표시된 것과 같이 하나 이상의 Vario 제품을 위한 컷아웃을 조리대에 만드십시오. 절단 표면과 조리대 사이 각도는 90 여야 합니다.

측면의 절단된 가장자리가 평평해야 고정 스프링이 제품에 꼭 맞을 수 있습니다. 코팅된 조리대에서는 컷아웃의 측면에 스트립을 장착해야 할 수 있습니다.

절단 작업 후 부스러기를 제거하십시오. 침수 방지와 내열을 위해 절단 표면에 씬 작업을 하십시오.

제품 밀면과 주방 설비 사이 간격이 10mm 이상이 되도록 주의하십시오.

특히 얇은 조리대의 경우 내하력과 안정성을 위해 적합한 베이스 구조물을 사용하십시오. 적재물을 포함하여 제품의 무게에 유의하십시오. 사용된 강화 소재는 열과 습기에 강해야 합니다.

**참고:** 제품이 설치 자리에 설치된 후 수평을 확인하십시오.

## 주변 표면에 매립형 설치 (그림 1b)

제품을 조리대에 장착하여 조리대 표면에 매립형으로 설치할 수 있습니다.

제품은 다음과 같은 내열 및 침수 방지 조리대에 설치할 수 있습니다.

- 화강암 조리대
- 플라스틱 조리대(예: Corian®)
- 단단한 목재 작업대: 작업대 제조사가 동의한 경우만 가능(절단된 가장자리에 씬 작업 필요)
- 다른 소재의 조리대의 경우, 사용과 관련하여 조리대 제조사에 문의하십시오.

강화목 조리대에는 제품을 설치할 수 없습니다.

**참고:** 조리대의 모든 컷아웃은 가설도에 따라 특수 작업장에서 수행해야 합니다. 표면에 절단 가장자리가 보이기 때문에 각 컷아웃은 깔끔하고 정확해야 합니다. 컷아웃 가장자리를 적절한 세정제로 청소하여 기름기를 제거하십시오(실리콘 제조사의 지침 준수).

## 여러 Vario 제품 결합 (그림 1c)

여러 Vario 제품을 결합하려면 연결 스트립 VA 420 000/010 이 필요합니다. 스트립은 옵션 부속품으로 별도로 주문할 수 있습니다. 컷아웃 작업 시, 제품 간 연결 스트립을 위해 여유 공간을 두십시오 (VA 420 000/010 설치 지침 참조).

컷아웃들 사이 자재가 50mm 이상만 남아있다면 각 제품을 개별 컷아웃에 장착할 수도 있습니다.

## 기기 커버가 있는 결합 (Fig. 1d)

특수 부속품으로 기기 커버 VA 440 010를 주문할 수 있습니다. 컷아웃 작업 시 기기 커버에 필요한 추가 공간을 두십시오.

## 조절 노브 구멍

가능한 설치 유형:

- 수납장 앞
- 제품 옆 조리대
- 제품 앞 조리대

**참고:** 조절 노브의 설치 설명서를 따르십시오.

## 조절 노브 장착 (그림 2)

1. 조절 노브들 간의 거리에 따라 천공 부분에서 고정 플레이트를 분리해야 할 수 있습니다. 고정 플레이트를 컨트롤 패널 뒤나 조리대의 밑면에 대고 제자리에 고정 시키거나 제공된 나사로 제자리에 고정 시키십시오.
2. 개별 조절 노브를 장착하거나 고정 플레이트가 천공 부분에서 분리된 경우 각 고정 플레이트가 회전하지 않도록 2개의 나사를 이용하여 제자리에 고정하십시오.  
석재 조리대의 경우 금속과 석재를 붙일 수 있는 적합한 내열성 접착제로 고정 플레이트를 부착하십시오.
3. 링 조명의 뒷면에 있는 보호 필름을 제거하십시오.
4. 조절 노브를 구멍에 밀어넣고 제공된 설치 공구를 사용해 뒷면의 너트를 조이십시오.
5. 제공된 짧은 케이블을 사용해 모든 조절 노브를 연결하십시오. 수 커넥터는 암 커넥터의 자리에 딸깍 고정되어야 합니다.

**참고:** 조절 노브의 암 케이블 커넥터 2개는 동일합니다.

6. 긴 케이블을 조절 노브 중 하나에 연결하여 제품과 연결하십시오. 수 커넥터는 암 커넥터에 딸깍 고정되어야 합니다.

**참고:** 어떤 조절 노브에도 제품을 연결할 수 있습니다.

7. 장착 후 모든 플러그인 연결부가 올바르게 장착되었는지 점검하십시오.

8. 모든 케이블 장착 후 탭을 아래로 돌려 고정 플레이트에 고정하십시오.

## 전기 연결

Produktą jungiant, prieš pradedant, patikrinkite, ar tinkamai prijungta elektros laidų sistema. Patikrinkite, ar tinkamai prijungta elektros laidų sistema. Patikrinkite, ar tinkamai prijungta elektros laidų sistema.

Šis produktas yra apsaugotas 1-ojo laipsnio apsauga ir turi būti prijungtas tik su tinkama apsauga.

Įstatymo reikalaujama, kad produktas būtų prijungtas tik su tinkama apsauga.

Įstatymo reikalaujama, kad produktas būtų prijungtas tik su tinkama apsauga.

Įstatymo reikalaujama, kad produktas būtų prijungtas tik su tinkama apsauga.

Įstatymo reikalaujama, kad produktas būtų prijungtas tik su tinkama apsauga.

Įstatymo reikalaujama, kad produktas būtų prijungtas tik su tinkama apsauga.

Įstatymo reikalaujama, kad produktas būtų prijungtas tik su tinkama apsauga.

## Produktas (Grim 3a)

1. Prieš montavimą, patikrinkite, ar tinkamai prijungta elektros laidų sistema.

2. Produktą įstatymo reikalaujama, kad produktas būtų prijungtas tik su tinkama apsauga.

**Atkreipkite dėmesį:** Produktas turi būti prijungtas tik su tinkama apsauga.

3. Produktą įstatymo reikalaujama, kad produktas būtų prijungtas tik su tinkama apsauga.

## Viršutinėje dalyje (Grim 3b)

**Atkreipkite dėmesį:** Produktas turi būti prijungtas tik su tinkama apsauga.

Įstatymo reikalaujama, kad produktas būtų prijungtas tik su tinkama apsauga.

### Atkreipkite dėmesį!

Įstatymo reikalaujama, kad produktas būtų prijungtas tik su tinkama apsauga.

## Produktas

Įstatymo reikalaujama, kad produktas būtų prijungtas tik su tinkama apsauga.

### Atkreipkite dėmesį!

Įstatymo reikalaujama, kad produktas būtų prijungtas tik su tinkama apsauga.

lt

## Svarbios nuorodos

Atidžiai perskaitykite šią instrukciją ir ją išsaugokite. Prietaisas saugiai naudojamas tik tuomet, jei jis tinkamai sumontuotas, laikantis šios montavimo instrukcijos. Įrengimo darbus atliekantis asmuo atsakingas už nepriklaištingą veikimą statymo vietoje.

### ⚠ Pavojus susižeisti!

Daly, kurios yra prieinamos montuojant, gali būti su aštriomis briaunomis. Mūvėkite apsaugines pirštines.

Prietaisą prijungti gali tik licenciją turintis kvalifikuotas darbuotojas.

Prieš atliekant bet kokius darbus reikia atjungti srovės tiekimą.

Įrengdami turite atsižvelgti į naujausias galiojančias statybos taisykles ir regiono elektros energijos tiekėjo potvarkius.

Šis prietaisas priskiriamas 3 prietaisų klasei (tinka montuoti į virtuvės baldus). Reikia montuoti pagal montavimo brėžinį.

Atkreipkite dėmesį į mažiausią atstumą iki šoninių sienelių ar baldų dalių ir iki galinės sienos.

Šis prietaisas nėra pritaikytas eksploatuoti su išoriniu laikmačiu ar išoriniu nuotoliniu valdikliu.

Šio prietaiso negalima montuoti mažuose laivuose ir transporto priemonėse.

## Įrengiant naudojami priedai

VA 420 000 Jungiamoji juostelė, derinant su kitais 400 serijos „Vario“ prietaisais ir montuojant vienoje plokštumoje

VA 420 010 Jungiamoji juostelė, derinant su kitais 400 serijos „Vario“ prietaisais, kai montuojama uždedant

VA 440 010 Prietaiso dangtis iš nerūdijančiojo plieno

## Baldų paruošimas (1a pav.)

Įmontuojamieji baldai turi būti atsparūs 90 °C temperatūrai. Įmontuojamieji baldai turi likti stabilūs ir baigus juos pjaustyti.

Vienam ar keliems „Vario“ prietaisams skirtą angą stalviršyje išpjaukite pagal montavimo brėžinį. Pjūvio paviršiaus kampas stalviršio atžvilgiu turi būti 90°.

Šone išpjauti kampai turi būti lygūs, kad tvirtinimo spyruoklės laikytųsi stabiliai. Naudojant daugiasluoksnius stalviršius, juosteles galima tvirtinti išpjautos angos šonuose.

Baigę pjaustyti pašalinkite pjūvenas. Pjūvio paviršius padenkite karščiui ir vandeniui atsparia danga.

Nuo prietaiso apatinės pusės iki baldo dalių turi likti 10 mm atstumas.

Krovumą ir stabilumą, ypač naudojant plonus stalviršius, užtikrina tinkamos, apačioje statomos konstrukcijos. Atkreipkite dėmesį į prietaiso svorį su papildoma apkrova. Naudojamos stiprinamosios priemonės turi būti atsparios karščiui ir drėgmei.

**Pastaba:** Ar prietaisas montavimo angoje įstatytas tolygiai, reikia tikrinti tik įrengus.

## Montavimas prigludžiant prie paviršiaus (1b pav.)

Galima montuoti prigludžiant prie stalviršio paviršiaus.

Prietaisą galima montuoti į toliau nurodytoms temperatūroms ir vandeniui atsparius stalviršius:

- akmeniniai stalviršiai;
- stalviršiai iš plastiko (pvz., „Corian®“);
- medžio masyvo stalviršiai: tik suderinus su stalviršio gamintoju (angos kraštus reikia padengti reikiama priemone);
- norint naudoti kitas medžiagas, dėl naudojimo būtina pasitarti su stalviršių gamintoju.

Negalima montuoti į stalviršius iš presuotos medienos.

**Pastaba:** Visi stalviršio pjaustymo darbai turi būti atliekami kvalifikuotose dirbtuvėse, vadovaujantis montavimo brėžiniais. Angą reikia išpjauti švariai ir tiksliai, nes ant paviršiaus matysis pjūvio kraštai. Angos kraštus nuvalykite tinkama valymo priemone ir pašalinkite riebalus (atkreipkite dėmesį į silikono priemonių gamintojo pateiktus apdirbimo nurodymus).

## Kelių „Vario“ serijos prietaisų derinimas (1c pav.)

Norint derinti kelis „Vario“ serijos prietaisus, reikia naudoti jungiamąją juostelę VA 420 000/010. Ji įsigyjama atskirai kaip specialusis priedas. Pjaudami angą atkreipkite dėmesį, kad tarp prietaisų reikės palikti papildomos vietos jungiamajai juostelei (žr. montavimo instrukciją VA 420 000/010).

Prietaisus galima montuoti ir atskirose angose, atsižvelgiant į tai, kad tarp dviejų išpjautų angų turi būti įmontuotas min. 50 mm pločio tiltelis.

## Prietaiso dangčio naudojimas (1d pav.)

Prietaiso dangtis VA 440 010 atskirai įsigyjamas kaip specialusis priedas. Pjaudami angą atkreipkite dėmesį, kad prietaiso dangčiui reikės papildomos vietos.

## Valdymo rankenėlei skirta skylė

Galimi montavimo variantai:

- Montavimas apatinės spintelės priekinėje pusėje
- Montavimas stalviršyje šalia prietaiso
- Montavimas stalviršyje priešais prietaisą

**Pastaba:** Atsižvelkite į pridedamą valdymo rankenėlės montavimo instrukciją.

## Valdymo rankenėlės montavimas (2 pav.)

1. Atsižvelgdami į atstumą tarp valdymo rankenėlių, prireikus subadytoje vietoje išlaužkite tvirtinimo skardą. Tvirtinimo skardą laikykite skydelio antroje pusėje ir stalviršio apačioje arba pritvirtinkite pridėjtais varžtais.
2. Montuojant atskirą valdymo rankenėlę arba, jei tvirtinimo skarda buvo nulaužta ties subadyta vieta, kiekvieną atskirą tvirtinimo skardą prisukite 2 varžtais, kad skarda nepasisuktų. Prie akmeninių stalviršių tvirtinimo skardą priklijuokite temperatūrai atspariais dvikomponentiais klijais (skirtais metalui prie akmens klijuoti).

3. Nuimkite šviečiančio žiedo antroje pusėje esančią apsauginę plėvelę.
4. Įstatykite valdymo rankenėlę į angą ir pagalbinę montavimo priemonę prisukite antroje pusėje esančią veržlę.
5. Visas valdymo rankenėles prijunkite pridėtais trumpesniais laidais. Kištukai turi užsifiksuoti lizduose.

**Pastaba:** Valdymo rankenėles abu laido lizdai yra vienodi.

6. Ilgesnį laidą, skirtą prijungti prie prietaiso, prijunkite prie vienos iš valdymo rankenėlių. Kištukas turi užsifiksuoti lizde.

**Pastaba:** Prietaisą galima prijungti prie bet kurios valdymo rankenėlės.

7. Baigę montuoti patikrinkite, ar įstatomosios jungtys yra tinkamoje padėtyje.
8. Prijungę visus laidus, juos prie tvirtinimo skardos pritvirtinkite užlenkdami plokšteles.

## Elektros jungtis

Prieš prijungdami prietaisą, patikrinkite namų instaliaciją. Pasirūpinkite tinkama namų instaliacijos apsauga. Prietaiso įtampa ir dažnis turi sutapti su elektros instaliacijos duomenimis (žr. specifikacijų lenteles).

Prietaisas atitinka I apsaugos klasę ir gali būti naudojamas tik su apsauginio laido jungtimi.

Instaliacijoje turi būti daugiapalis išjungiklis su mažiausiai 3 mm tarpu tarp kontaktų arba prietaisas turi būti prijungiamas kištuku su apsauginiu kontaktu. Įmontavus prietaisą, jis turi būti lengvai pasiekiamas.

Rekomenduojame už prietaiso maždaug 70 cm nuo grindų įrengti tinkamą kištukinį lizdą su apsauginiu kontaktu.

Tik kvalifikuotas elektrikas gali montuoti kištukinį lizdą, atsižvelgdamas į galiojančias taisykles.

Prietaisas gali būti jungiamas tik komplekte esančiu prijungimo laidu.

Neperlenkite, neprispauskite prij. laido, netieskite jo prie karštų paviršių.

Prietaisas atitinka X tipą: jei prietaiso prijungimo prie elektros tinklo laidas pažeistas, jį būtina pakeisti specialiu jungimo laidu, kurį galite įsigyti iš gamintojo arba mūsų klientų aptarnavimo tarnybos.

## Prietaiso įmontavimas (3a pav.)

1. Prijungimo prie valdymo rankenėlės sujungimo laidą prijunkite prie prietaiso apačioje esančio lizdo. Kištukas turi užsifiksuoti.
2. Prietaisą tolygiai įstatykite į išpjautą angą. Iš viršaus stipriai įspauskite į angą.

**Pastaba:** Prietaiso padėtis išpjautoje angoje turi būti stabili ir jis negali slankioti (pvz., valant). Jei išpjautos angos plotis siekia aukščiausią paklaidos ribą, prirėkus galima angos šonuose pritvirtinti juosteles.

3. Prijunkite prietaisą prie elektros tinklo ir patikrinkite, ar jis veikia.

## Montavimas prigludžiant prie paviršiaus (3b pav.)

**Pastaba:** Prieš glaistant būtina atlikti bandymą!

Tarpa aplink angą patepkite tinkamais, aukštai temperatūrai atspariais silikono klijais (pvz., „OTTOSEAL® S 70“). Sandarinimo siūles užglaistykite gamintojo rekomenduojama glaistymo priemone. Atkreipkite dėmesį į silikono klijų gamintojo pateiktus apdirbimo nurodymus. Prietaisą pradėkite eksploatuoti tik visiškai išdžiūvus silikono klijams (mažiausiai po 24 valandų, atsižvelgiant į patalpos temperatūrą).

### Dėmesio!

Naudojant gamtinio akmens stalviršius, dėl netinkamų silikono klijų gali visam laikui pakisti spalva.

## Prietaiso išmontavimas

Prietaisą atjunkite nuo srovės tiekimo tinklo. Jei prietaisą montavote prigludžiant prie paviršiaus, pašalinkite silikono siūles. Prietaisą išimkite spausdami iš apačios.

### Dėmesio!

Galite pažeisti prietaisą! Nebandykite prietaiso ištraukti iš viršaus.

## Iv

## Svarīgi norādījumi

Uzmanīgi izlasiet un saglabājiet šo lietošanas pamācību. Lietošana ir droša tikai tad, ja uzstādīšana ir tehniski pareiza un atbilstīga pamācībai. Par pareizu iekārtas darbību uzstādīšanas vietā atbild uzstādītājs.

## ⚠ Savainojumu risks!

Montāžas sastāvdaļām var būt asas malas, tāpēc izmantojiet aizsargcimdus.

Ierīci pievienot drīkst tikai sertificēts speciālists.

Pirms veicat jebkādus darbus, vienmēr atvienojiet elektropadevi.

Uzstādot jāievēro pašreizējie būvniecības noteikumi un vietējie elektroapgādes noteikumi.

Šī ierīce atbilst 3. ierīču klasei (iebūvei virtuves mēbelēs). Tā jāiebūvē atbilstīgi iebūves shēmai. Ievērojiet minimālo attālumu no sānu sienām vai mēbeļu daļām, kā arī no apakšas.

Šī ierīce nav paredzēta izmantošanai ar ārējo taimeru vai tālvadību.

Neiebūvējiet šo ierīci laivās vai transportlīdzekļos.

## Uzstādīšanas piederumi

VA 420 000 Nerūsējošā tērauda savienotājliste izmantošanai ar citām 400. sērijas „Vario” ierīcēm, ko paredzēts iebūvēt virsmā.

VA 420 010 Nerūsējošā tērauda savienotājliste izmantošanai ar citām 400. sērijas „Vario” ierīcēm, ko paredzēts iebūvēt uz virsmas.

VA 440 010 Nerūsējošā tērauda ierīces pārsegs

## Mēbeļu sagatavošana – (1.a attēls)

Iebūvētajām mēbelēm jāiztur pat 90 °C temperatūra. Pēc izgriezuma izvelde jāpārbauda iebūvētās mēbeles stabilitāte.

Izgriezumus darba virsmā vienai vai vairākām „Vario” ierīcēm veidojiet attiecīgi iebūvēšanas shēmai. Izgriezuma malām jābūt 90° leņķī pret darba virsmu.

Izgriezuma sānu malām jābūt vienā līmenī, lai nodrošinātu pareizu atspēru atrašanos pie ierīces. Ja ir vairāku slāņu darba virsmas vai plates, piestipriniet izgriezumu sānos.

Pēc izgriešanas noīriet skaidas. Pārklājiet izgriezuma virsmas ar karstumizturīgu un ūdensizturīgu materiālu.

Ierīces apakšdaļai jābūt vismaz 10 mm attālumā no mēbelēm.

Darba virsmas, it īpaši plānas darba virsmas, izturība un stabilitāte ir jānodrošina ar atbilstīgu balsta konstrukciju. Ievērojiet ierīces, kā arī papildu elementu svaru. Izmantotajiem nostiprināšanas līdzekļiem jābūt karstumizturīgiem un mitrumizturīgiem.

**Norādījums:** Pārbaudiet, vai ierīce iebūves mēbeles atvērumā ir uzstādīta taisni.

## Iebūve virsmā ( 1.b attēls)

Ierīci var iebūvēt darba virsmā.

Ierīci var iebūvēt tālāk norādītajās karstumizturīgajās un ūdensnecaurīdīgajās darba virsmās.

- Akmens darba virsmas
- Plastmasas darba virsmas (piem., „Corian®” ražojumi)
- Koka darba virsmas: tikai pēc vienošanās ar darba virsmas ražotāju (jāapstrādā izgriezuma malas)
- Ja izmanto citu materiālu virsmas, par lietojumu jāvienojas ar darba virsmas ražotāju.

Koksnes plastīta darba virsmā nevar iebūvēt.

**Norādījums:** Visi darba virsmas izgriešanas darbi jāveic specializētā darbnīcā atbilstīgi norādēm iebūves shēmai. Izgriezumus jāveic precīzi tā, lai griezuma šķautnes būtu redzamas. Noīriet izgriezuma malas ar piemērotu līdzekli un iziediet tās (ievērojiet silikona ražotāja norādījumus par apstrādi).

## Vairāku „Vario” ierīču kombinācija (1.c attēls)

Ja kombinē vairākas „Vario” ierīces, ir vajadzīga savienojuma liste VA 420 000/010. To var iegādāties atsevišķi kā papildaprīkojumu. Veidojot izgriezumus, raugieties, lai savienojuma listei starp ierīcēm būtu papildu vieta (skat. uzstādīšanas pamācību VA 420 000/010).

Ierīces var iebūvēt arī atsevišķos izgriezumos, ja tiek ievērots vismaz 50 mm attālums starp izgriezumiem.

## Kombinācijā ar noslēgvāku (1.d attēls)

Noslēgvāku VA 440 010 ir iespējams iegādāties atsevišķi kā papildaprīkojumu. Ievērojiet papildu vietu ierīces noslēgvākam, veidojot izgriezumus.

## Vadības slēdzim paredzētais urbums

Iespējamie iebūves varianti:

- Iebūve apakšējā skapja priekšdaļā
- Iebūve darba virsmā blakus ierīcei
- Iebūve darba virsmā ierīces priekšā

**Norādījums:** Ievērojiet vadības slēdža montāžas pamācību.

## Vadības slēdža montāža (2 attēls)

1. Atkarībā no attāluma starp vadības slēdžiem, iespējams, jānolauž kronšteina malas perforētajās vietās. Turiet kronšteinu pie aizsarga aizmugures vai darba virsmas malas apakšdaļas vai piestipriniet to ar komplektā iekļautajām skrūvēm.
2. Kad iebūvējat atsevišķu vadības slēdzi vai kad kronšteins ir nolauzts perforētajā vietā, nodrošiniet katru kronšteinu pret izkustēšanos ar 2 skrūvēm.  
Ja izmantojat akmens darba virsmu, pielīmējiet kronšteinu ar karstumizturīgu divu komponentu līmi (metāls uz akmens).
3. Noņemiet aizsargplēvi no gaismas gredzena aizmugures.
4. Ievietojiet vadības slēdzi urbumā un pievelciet uzgriezni tā aizmugurē, izmantojot komplektācijā iekļautos uzstādīšanas rīkus.
5. Savienojiet visus vadības slēdžus, izmantojot komplektācijā iekļautos īsos kabelus. Spraudņi jānofiksē līgzdās.

**Norādījums:** Abas vadības slēdžu kabelu līgzdas ir vienādas.

6. Garo kabeli, kas paredzēti savienošanai ar ierīci, iespraudiet kādā no vadības slēdžiem. Spraudnis jānofiksē līgzdā.

**Norādījums:** Ierīci var savienot ar jebkuru slēdzi.

7. Pēc uzstādīšanas pārbaudiet, vai visi spraudsavienojumi ir pareizi savienoti.
8. Pēc uzstādīšanas piestipriniet visus kabelus pie kronšteina, noliecot uzliktni.

## Elektropieslēgums

Pirms ierīces pieslēgšanas pārbaudiet mājas elektroinstalāciju. Atbilstīgi nodrošiniet mājas elektroinstalāciju. Iekārtas spriegumam un frekvencei jāatbilst elektroinstalācijas parametriem (skat. datu plāksnīti).

Iekārta atbilst aizsardzības I klasei, un to atļauts ekspluatēt tikai ar pieslēgtu aizsargvadu.

Jābūt instalētam visu polu atvienošanas slēdzim ar vismaz 3 mm atstarpi starp kontaktiem, vai iekārta jāpieslēdz pie elektrotīkla, izmantojot spraudni ar aizsargkontakta sistēmu. Pēc montāžas tam jābūt pieejamam.

Ieteicams uzstādīt atbilstošu kontaktlīgzdas aizsargu aiz iekārtas apm. 70 cm augstumā virs grīdas.

Uzstādīt kontaktlīgzdu atbilstīgi noteikumiem drīkst tikai kvalificēts elektriķis.

Iekārtu drīkst pieslēgt tikai ar komplektācijā iekļauto pieslēgvadu.

Nelokiet, neiespilējiet pieslēgkabeli un nenovietojiet to uz karstām virsmām.

Iekārta atbilst tipam X: ja ir bojāts iekārtas strāvas padeves pieslēguma vads, tas jāaizstāj ar pieslēguma vadu, ko var saņemt no ražotāja vaiūsu klientu apkalpošanas dienestā.

## Ierīces iebūve (3a attēls)

1. Iespraudiet vadības slēdža savienojuma kabeli līgzdā ierīces apakšā. Spraudnim ir jānofiksējas.
2. Ielieciet ierīci taisni izgriezumā. Stingri iespiediet to no augšas izgriezumā.

**Norādījums:** Ierīcei jābūt stingri ievietotai izgriezumā – tā nedrīkst kustēties (piem., tīrīšanas laikā). Ja izgriezuma platums ir tuvu visaugstākajai robežvērtībai, piestipriniet tā sānos līstes, ja vajadzīgs.

3. Pievienojiet ierīci pie gāzes pievades un pārbaudiet tās darbību.

## Tikai iegremdējot virsmā (3b attēls)

**Norādījums:** Pirms aizpildāt šuves, noteikti pārbaudiet ierīces darbību!

Aizpildiet starpas ar piemērotu karstumizturīgu silikona hermētiķi (piem., „OTTOSEAL® S 70). Nolidziniet šuvi ar ražotāja ieteiktu līdzekli. Ievērojiet silikona hermētiķa ražotāja norādījumus. Sāciet ierīces ekspluatāciju tikai tad, kad silikona hermētiķis ir pilnībā izžuvis (ne ātrāk kā 24 stundas pēc uzklāšanas atbilstīgi telpas temperatūrai).

### Uzmanību!

Ja izmanto nepiemērotu silikona hermētiķi, dabīgā akmens darba virsma var mainīt krāsu.

## Iekārtas demontāža

Atvienojiet iekārtu no elektrotīkla. Ja iekārta ir iebūvēta virsmā, atbrīvojiet šuvi no silikona. Izspiediet iekārtu no apakšas.

### Uzmanību!

Iespējami iekārtas bojājumi! Nemēģiniet izcelt iekārtu no augšas.

## Indicații importante

Citiți cu atenție și rețineți această instrucțiune. Numai la montajul regulamentar corespunzător acestei instrucțiuni de montaj este garantată siguranța la utilizare. Instalatorul este responsabil pentru funcționarea ireproșabilă la locul de instalare.

### ⚠ Pericol de rănire!

Componentele care sunt accesibile în timpul montajului pot avea muchii ascuțite. Purtați mănuși de protecție.

Racordul aparatului se va realiza numai de către personal calificat și autorizat.

Înainte de a executa orice lucrare, întrerupeți alimentarea cu curent electric.

Pentru instalare, trebuie respectate normele de construcție în vigoare și prescripțiile companiei regionale de furnizare a energiei electrice.

Acest aparat corespunde clasei de aparate 3 (destinat încorporării într-o mobilă de bucătărie). Încorporarea se va face conform schiței de montaj. Respectați distanța minimă până la pereții laterali sau piesele de mobilier și spre partea din spate.

Acest aparat nu este destinat exploatării cu un comutator temporizat extern sau cu o telecomandă externă.

Nu montați acest aparat pe bărci sau în autovehicule.

## Accesorii pentru instalare

VA 420 000      Bandă de conectare pentru combinarea cu alte aparate Vario seria 400 cu montaj încastrat

VA 420 010      Bandă de conectare pentru combinarea cu alte aparate Vario seria 400 cu montaj aparent

VA 440 010      Capac aparat din oțel inoxidabil

## Pregătirea mobilierului (figura 1a)

Mobilierul de încorporare trebuie să reziste la temperaturi de până la 90 °C. Stabilitatea mobilierului de încorporare trebuie să fie asigurată și după efectuarea lucrărilor de decupare.

Executați decupajul pentru unul sau mai multe aparate Vario în blatul de lucru conform schiței de montaj. Unghiul dintre suprafața decupată și blatul de lucru trebuie să fie de 90°.

Marginile laterale ale decupajului trebuie să fie plane, pentru a asigura un locaș adecvat pentru arcurile de fixare ale aparatului. În cazul mai multor blaturi de lucru, fixați cablurile lateral în decupaj.

Îndepărtați șpanul după efectuarea lucrărilor de decupare. Sigilați suprafețele decupate astfel încât acestea să fie termorezistente și etanșe la apă.

Respectați distanța minimă de 10 mm dintre partea inferioară a aparatului și piesele de mobilier.

Capacitatea portantă și stabilitatea, mai ales în cazul blaturilor de lucru subțiri, sunt asigurate prin infrastructuri adecvate. Țineți cont de greutatea aparatului, inclusiv de încărcarea suplimentară a acestuia. Materialul de întărire utilizat trebuie să fie rezistent la căldură și umezeală.

**Indicație:** Verificați planeitatea aparatului numai după instalarea în decupaj.

## Montarea încastrată (figura 1b)

Montarea încastrată într-un blat de lucru este posibilă.

Aparatul poate fi montat în următoarele tipuri de blaturi de lucru termorezistente și impermeabile:

- blaturi de lucru din piatră
- blaturi de lucru din plastic (de exemplu, Corian®)
- blaturi de lucru din lemn masiv: numai după consultarea cu producătorul blatului (aplicați o bandă de protecție pe marginile blatului)
- În cazul altor materiale, stabiliți de comun acord cu producătorul blatului de lucru detaliile referitoare la utilizare.

Montarea în blaturi de lucru din lemn comprimat nu este posibilă.

**Indicație:** Toate lucrările de decupare a blatului de lucru trebuie efectuate într-un atelier de specialitate, conform schiței de încorporare. Decupajul trebuie să fie executat curat și precis, deoarece marginea de tăiere de la suprafața este vizibilă. Curățați marginile decupajului cu un produs de curățare adecvat și gresați-le (respectați indicațiile de prelucrare ale producătorului siliconului).

### Combinarea mai multor aparate Vario (figura 1c)

Pentru combinarea mai multor aparate Vario este necesară banda de racord VA 420 000/010. Aceasta poate fi achiziționată separat, ca accesoriu special. Atunci când realizați decupajul, asigurați un spațiu suficient pentru banda de racord între aparate (consultați instrucțiunile de montare VA 420 000/010).

Aparatele pot fi montate și în decupaje individuale, păstrându-se o lățime de minimum 50 mm între decupaje.

### Combinarea cu capacul aparatului (imaginea 1d)

Capacul aparatului VA 440 010 poate fi achiziționat separat, ca accesoriu special. Atunci când realizați decupajul, aveți grijă să asigurați un spațiu suplimentar pentru capacul aparatului.

### Orificii pentru butonul de comandă

Variante de montare posibile:

- Montare în partea din față, sub dulap
- Montare în blatul de lucru, lângă aparat
- Montare în blatul de lucru, în fața aparatului

**Indicație:** Respectați instrucțiunile de montare a butonului de comandă incluse.

### Montarea butoanelor de comandă (figura 2)

1. În funcție de distanța dintre cele două butoane de control, dacă este necesar, la perforare se renunță la placa de fixare. Fixați placa de fixare la partea din spate a panoului, respectiv la partea inferioară a plăcii de lucru, cu șuruburile incluse.
2. Dacă se montează un singur buton de control sau dacă, la perforare, s-a renunțat la placa de fixare, fiecare placă de fixare se asigură cu 2 șuruburi pentru a împiedica rotirea. În cazul blaturilor de lucru de piatră, aplicați pe placa de fixare adeziv cu două componente pentru material termorezistent (metal sau piatră).
3. Scoateți folia de protecție de pe partea din spate a inelului luminos.
4. Introduceți butonul de control în gaură și prindeți ferm piulița de fixare inclusă cu șuruburi pe partea din spate.
5. Toate butoanele de control au incluse cabluri mai scurte. Fișa trebuie să se fixeze în mufe.

**Indicație:** Cele două mufe de cablu de pe butonul de control sunt identice.

6. Introduceți cablul mai lung la unul dintre butoanele de control pentru a efectua conectarea cu aparatul. Fișa trebuie să se fixeze în mufă.

**Indicație:** Aparatul poate fi utilizat cu orice buton de control conectat.

7. După montaj se verifică toate conexiunile pentru a se asigura fixarea corectă.
8. Fixați toate cablurile utilizate la montaj pe placa de fixare prin îndoirea eclisei.

### Racordarea la rețeaua electrică

Înainte de racordarea aparatului, verificați instalația din locuință. Asigurați-vă că este disponibilă o siguranță adecvată pentru instalația din locuință. Tensiunea și frecvența aparatului trebuie să corespundă instalației electrice (consultați plăcuța cu date tehnice).

Aparatul corespunde clasei de protecție I și poate fi utilizat numai cu un racord electric cu conductor de protecție.

Instalația trebuie să includă un comutator cu deconectare pe toți polii și o deschidere a contactelor de peste 3 mm sau aparatul trebuie să fie conectat cu o priză cu contacte de protecție. Acesta trebuie să rămână accesibil după montare.

Recomandăm instalarea corectă a unei prize cu contacte de protecție în spatele aparatului, la o distanță de aproximativ 70 cm față de planșeu.

Instalarea unei prize poate fi efectuată doar de către un electrician specializat, cu respectarea instrucțiunilor corespunzătoare.

Aparatul poate fi conectat doar cu cablul de conectare livrat împreună cu acesta.

Nu îndoiiți sau blocați cablul de conectare și nu-l pozați pe suprafețe fierbinți.

Aparatul corespunde tipului X: în cazul în care cablul de racordare la rețea al acestui aparat se deteriorează, el trebuie înlocuit cu un cablu de racordare special, care poate fi achiziționat de la producător sau de la unitățile service abilitate ale acestuia.

### Montarea aparatului (figura 3a)

1. Introduceți cablul de conexiune de la butoanele de comandă în mufa din partea inferioară a aparatului. Fișa trebuie să se fixeze în mufă.
2. Introduceți uniform aparatul în decupaj. Apăsați-l ferm de sus în decupaj.  
**Indicație:** Aparatul trebuie să fie fixat ferm în decupaj și trebuie să se deplaseze (de exemplu, la curățare). În cazul unei lățimi a decupajului aflate la limita superioară de toleranță, fixați șipci în părțile laterale ale decupajului dacă este necesar.
3. Racordați aparatul la rețea și verificați funcționarea acestuia.

### Numai pentru montarea încastrată (figura 3b)

**Indicație:** Înainte de efectuarea îmbinării, efectuați în mod obligatoriu un test de funcționare!

Rostuiți fanta circumferențială cu un adeziv siliconic adecvat, termorezistent (de exemplu, OTTOSEAL® S 70). Neteziți îmbinarea cu materialul recomandat de producător. Țineți cont de indicațiile de prelucrare a adezivului siliconic. Aparatul trebuie pus în funcțiune numai după uscarea completă a adezivului siliconic (cel puțin 24 de ore, în funcție de temperatura din încăpere).

### Atenție!

La plăcile de lucru din piatră naturală, utilizarea unui adeziv siliconic neadecvat poate produce modificări de culoare permanente.

### Demontarea aparatului

Deconectați aparatul de la rețeaua electrică. În cazul aparatelor încorporate, îndepărtați siliconul de la îmbinări. Scoateți aparatul împingându-l de dedesubt.

### Atenție!

Deteriorări ale aparatului! Nu scoateți aparatul făcând pârghie în partea de sus a acestuia.

sk

### Dôležité upozornenia

Tento návod si prosím starostlivo prečítajte a uschovajte ho. Len pri odbornej montáži podľa tohto návodu na montáž je zaručená bezpečnosť pri používaní. Inštalatér je zodpovedný za bezchybnú funkčnosť na mieste inštalácie.

### ⚠ Nebezpečenstvo poranenia!

Súčiastky, ktoré sú počas montáže prístupné, môžu mať ostré hrany. Používajte ochranné rukavice.

Spotrebič môže zapojiť výlučne oprávnený (koncesovaný) odborník.

Pred vykonávaním akýchkoľvek prác vypnite prívod prúdu.

Pri inštalácii dodržiavajte aktuálne platné stavebné predpisy a predpisy regionálneho dodávateľa elektrickej energie.

Tento spotrebič zodpovedá triede 3 (na zabudovanie do kuchynskej linky). Pri zabudovaní dodržiavajte montážny nákr. Dodržiavajte minimálnu vzdialenosť od bočných stien alebo zadných častí kuchynskej linky.

Tento spotrebič nie je určený na prevádzku s externým časovým spínaním alebo externým diaľkovým riadením.

Tento spotrebič sa nesmie zabudovať do člnov alebo vozidiel.

### Príslušenstvo na inštaláciu

VA 420 000	Spájacia lišta na kombináciu s ďalšími spotrebičmi Vario série 400 pri rovinnom zabudovaní
VA 420 010	Spájacia lišta na kombináciu s ďalšími spotrebičmi Vario série 400 pri nasadenom zabudovaní
VA 440 010	Kryt spotrebiča z nehrdzavejúcej ocele

### Príprava nábytku (obrázok 1a)

Kuchynská linka musí byť odolná voči teplote do 90 °C. Musí byť zabezpečená stabilita kuchynskej linky aj po výrezových prácach.

Výrez do pracovnej dosky pre jeden alebo viac spotrebičov Vario vytvorte podľa montážneho nákr. Uhol medzi plochou rezu a pracovnou doskou musí byť 90 °.

Bočné hrany výrezu musia byť rovné, aby sa zabezpečilo dobré dosadnutie pridržiacích pier na spotrebiči. Ak ide o viacvrstvové pracovné dosky, lišty umiestnite príp. na bokoch výrezu.

Po vyrezávacích prácach odstráňte piliny. Plochy rezu ošetrte tak, aby boli odolné voči teplu a vode.

Dodržiavajte minimálnu vzdialenosť medzi spodnou stranou spotrebiča a nábytkom 10 mm.

Nosnosť a stabilitu, zvlášť pri tenkých pracovných doskách, zabezpečte vhodnými spodnými konštrukciami. Zohľadnite hmotnosť spotrebiča vrátane naplnenia. Použitý výstužový materiál musí byť odolný voči vysokým teplotám a vlhkosti.

**Upozornenie:** Až po zabudovaní do montážneho otvoru skontrolujte, či je spotrebič rovný.

### Zabudovanie v rovine (obrázok 1b)

Zabudovanie v rovine do pracovnej dosky je možné.

Spotrebič možno zabudovať do nasledujúcich pracovných dosiek odolných voči teplotám a vode:

- Kamenné pracovné dosky
- Pracovné dosky z plastu (napr. Corian®)
- Pracovné dosky z masívneho dreva: Len po odsúhlasení výrobcom pracovnej dosky (ošetrenie rezných hrán)
- Pri ostatných materiáloch sa o použití poraďte s výrobcom pracovných dosiek.

Montáž do pracovných dosiek z lisovaného dreva nie je možná.

**Upozornenie:** Všetky výrezové práce na pracovnej doske sa musia vyhotoviť v špecializovanej dielni podľa montážneho nákreсу. Výrez musí byť vykonaný čisto a presne, pretože rezné hrany sú na povrchu viditeľné. Hrany výrezu vyčistíte vhodným čistiacim prostriedkom a odmastíte (dodržiavajte pokyny na spracovanie výrobcu silikónu).

### Kombinácia viacerých spotrebičov Vario (obrázok 1c)

Na vytvorenie kombinácie viacerých spotrebičov Vario je potrebné spojovacia lišta VA 420 000/010. Dá sa zakúpiť zvlášť ako osobitné príslušenstvo. Pri vytváraní výrezu počítajte s potrebou miesta navyše pre spojovaciu lištu medzi spotrebičmi (pozri montážny návod VA 420 000/010).

Spotrebiče sa môžu zabudovať do jednotlivých výrezov pri dodržaní šírky priehradky medzi výrezmi min. 50 mm.

### Kombinácia s krytom spotrebiča (obrázok 1d)

Kryt spotrebiča VA 440 010 sa dá zakúpiť zvlášť ako špeciálne príslušenstvo. Pri vytváraní výrezu počítajte s potrebou miesta navyše na kryt spotrebiča.

### Otvor pre ovládací gombík

Možné varianty zabudovania:

- Zabudovanie do čela dolnej skrinky
- Zabudovanie do pracovnej dosky vedľa spotrebiča
- Montáž do pracovnej dosky pred spotrebič

**Upozornenie:** Dodržiavajte priložený návod na montáž ovládacieho gombíka.

### Montáž ovládacieho gombíka (obrázok 2)

1. Podľa vzdialenosti medzi ovládacími gombíkmi v prípade potreby zalomte pridržiavací plech na perforácii. Podržte pridržiavací plech na zadnej strane krytu, príp. na dolnej strane pracovnej dosky alebo ho upevnite priloženými skrutkami.
2. Pri montáži jednotlivého ovládacieho gombíka alebo keď bol pridržiavací plech na perforácii zlomený, zaistíte každý pridržiavací plech zvlášť 2 skrutkami proti pretočeniu. Ak sú pracovné dosky z kameňa, prílepte pridržiavací plech tepelne odolným dvojzložkovým lepidlom (kov na kameň).
3. Ochrannú fóliu na zadnej strane svetelného prstenca stiahnite.
4. Ovládací gombík vsuňte do otvoru a na zadnej strane priskrutkujte maticu priloženou montážnou pomôckou.
5. Všetky ovládacie gombíky spojte priloženými kratšími káblami. Konektory musia zaskočiť do puzdier.

**Upozornenie:** Obidva kábové konektory na ovládacím gombíku sú rovnaké.

6. Dlhší kábel na spojenie so spotrebičom vsuňte do jedného z ovládacích gombíkov. Konektor musí zaskočiť do puzdra.

**Upozornenie:** Spotrebič možno spojiť s ľubovoľným ovládacím gombíkom.

7. Po montáži skontrolujte všetky konektory, či sú správne umiestnené.
8. Všetky káble po montáži zafixujte zahnutím príložky na pridržiavacom plechu.

### Elektrické pripojenie

Pred pripojením spotrebiča skontrolujte elektrickú inštaláciu v domácnosti. Dbajte na vhodné istenie elektrickej inštalácie v domácnosti. Napätie a frekvencia spotrebiča sa musia zhodovať s elektrickou inštaláciou (pozri výrobný štítok).

Spotrebič zodpovedá triede ochrany I a smie byť pripojený len káblom s ochranným vodičom.

Súčasťou inštalácie musí byť odpojovacie zariadenie všetkých pólov s minimálnym roztvorením kontaktov 3 mm alebo sa spotrebič pripojí zástrčkou s ochranným kontaktom. Po inštalácii musí byť ešte prístupná.

Odporúčame zásuvku s ochranným kontaktom riadne nainštalovať cca 70 cm nad podlahou za spotrebičom.

Inštaláciu zásuvky smie vykonávať len kvalifikovaný elektrikár pri dodržaní príslušných predpisov.

Spotrebič môže byť pripojený len pomocou prívodného kábla, ktorý je súčasťou dodávky.

Prívodný kábel nezlomte, nezacviknite alebo nevedzte cez horúce plochy.

Spotrebič zodpovedá typu X: Keď sa poškodí elektrický prívodný kábel tohto spotrebiča, musí sa vymeniť za špeciálny kábel výrobcu, ktorý dostanete od výrobcu alebo v našom zákazníckom servise.

### Montáž spotrebiča (obrázok 3a)

1. Spájací kábel k ovládacímu gombíku vsuňte do puzdra na dolnej strane spotrebiča. Konektor musí zapadnúť.
2. Spotrebič vložte rovnomerne do výrezu. Zhora ho silno vtláčajte do výrezu.

**Upozornenie:** Spotrebič musí pevne sedieť vo výreze a nesmie sa posúvať (napr. pri čistení). Keď je šírka výrezu na hornej hranici tolerancie, upevnite v prípade potreby na bokoch výrezu lišty.

3. Pripojte spotrebič k elektrickej sieti a skontrolujte funkciu.

### Len pri zabudovaní v rovine (obrázok 3b)

**Upozornenie:** Pred škárovaním bezpodmienečne vykonajte test funkcií!

Obvodový škáru vyplňte vhodným, tepelne odolným silikónovým lepidlom (napr. OTTOSEAL® S 70). Tesniacu škáru zahľadte vyhladzovacím prostriedkom odporúčaným výrobcom. Dodržiavajte pokyny na spracovanie silikónového lepidla. Spotrebič uveďte do prevádzky až po úplnom vyschnutí silikónového lepidla (minimálne 24 hodín, podľa teploty v miestnosti).

### Pozor!

Nevhodné silikónové lepidlo spôsobuje trvalé sfarbenie pracovných dosiek z prírodného kameňa.

### Demontáž spotrebiča

Odpojte spotrebič od elektrickej siete. U spotrebičov pripevnených k ploche odstráňte silikónovú drážku. Spotrebič zosposdu vytlačte.

### Pozor!

Poškodenie spotrebiča! Spotrebič nepáčajte zhora.

sl

### Pomembni napotki

Skrbno preberite ta navodila za uporabo in jih shranite. Varnost med uporabo je zagotovljena le v primeru strokovne montaže v skladu s temi navodili za montažo. Za brezhibno delovanje na mestu postavite je odgovoren inštalater.

### ⚠ Nevarnost poškodb!

Deli, ki so med montažo dostopni, imajo lahko ostre robove. Nadenite si zaščitne rokavice.

Aparat lahko priključi le strokovno osebje z dovoljenjem.

Pred kakršnimi koli deli na aparatu izključite električno napajanje.

Pri namestitvi je treba upoštevati trenutno veljavne gradbene predpise in predpise regionalnega oskrbovalca z električno energijo.

Aparat ustreza razredu aparatov 3 (za vgradnjo v kuhinjsko pohištvo). Vgradite ga, kakor je prikazano na sliki za vgradnjo. Upoštevajte najmanjšo razdaljo za aparatom ter med aparatom in stranskimi stenami ter deli pohištva.

Aparat ni predviden za delovanje z zunanjo programsko uro ali z zunanjim daljinskim upravljanjem.

Tega aparata ni dovoljeno vgraditi na ladje ali v vozila.

## Pribor za vgradnjo

VA 420 000	Povezovalna letev za kombinacijo z drugimi aparati Vario serije 400 pri vgradnji s poravnano površino
VA 420 010	Povezovalna letev za kombinacijo z drugimi aparati Vario serije 400 pri nataktnjeni vgradnji
VA 440 010	Pokrov iz nerjavnega jekla

## Priprava pohoštv (slika 1a)

Vgradni pohoštvni element mora biti odporen na temperature do 90 °C. Stabilnost vgradnega elementa mora biti zagotovljena tudi po izrezovanju.

Izrez v delovni površini za enega ali več aparatov Vario naj ustreza sliki za vgradnjo. Kot med ploskvijo izreza in delovno površino mora znašati 90°.

Stranski robovi izreza morajo biti gladki, da zagotovijo dobro prileganje držalnih vzmeti na aparat. Pri delovnih pultih iz več plasti po potrebi namestite letve ob straneh izreza.

Po izrezovanju odstranite ostruške. Ploskve izrezov zaščitite proti vročini in vodi.

Upoštevajte najmanjšo razdaljo spodnjega dela aparata do delov pohoštva, ki naj znaša 10 mm.

Nosilnost in stabilnost, je posebej pri tankih pultih treba zagotoviti s primerno podporo. Upoštevajte težo aparata vključno z dodatno obremenitvijo. Ojačitveni material, ki ga uporabite, mora biti obstojen na vročino in vlago.

**Opomba:** Poravnanoost aparata preverite šele po njegovi namestitvi v vgradno odprtino.

### Vgradnja s poravnano površino (slika 1b)

Možna je vgradnja v delovni pult s poravnano površino.

Aparat je mogoče vgraditi v naslednje toplotno in vodno obstojne delovne pulte:

- Kamniti delovni pulti
- Plastični delovni pulti (npr.: Corian®)
- Delovni pulti iz masivnega lesa: samo po dogovoru s proizvajalcem delovnega pulta (izrezane robove je treba zatesniti)
- Glede uporabe drugih materialov se posvetujte s proizvajalcem delovnega pulta.

Vgradnja aparata v delovni pult iz ivernih plošč ni mogoča.

**Opomba:** Vse izreze delovnega pulta je treba izvesti v specializirani delavnici v skladu z vgradno sliko. Izrez mora biti čist in natančen, saj je odrezan rob viden na površini. Odrezane robove očistite z ustreznim čistilnim sredstvom in z njih odstranite mast (upoštevajte navodila proizvajalca silikonskega kita).

### Kombinacija več aparatov Vario (slika 1c)

Za kombinacijo več aparatov Vario je potrebna povezovalna letev VA 420 000/010. Ta je na voljo ločeno kot dodatna oprema. Ko boste delali izrez, upoštevajte potrebo po dodatnem prostoru za povezovalno letev med aparati (glejte navodila za montažo VA 420 000/010).

Aparate lahko vgradite tudi v ločenih izrezih, vendar mora biti v tem primeru širina vmesnega prostora med izrezi vsaj 50 mm.

### Kombinacija s pokrovom aparata (slika 1d)

Pokrov aparata VA 440 010 je na voljo ločeno kot dodatna oprema. Ko boste izdelali izrez, pazite na dodatno potrebo po prostoru za pokrov aparata.

### Izvrtnina za upravljalni gumb

Možni načini vgradnje:

- Vgradnja na sprednjo stran spodnjega elementa
- Vgradnja v pult poleg aparata
- Vgradnja v pult pred aparat

**Opomba:** Upoštevajte priložena navodila za montažo upravljalnih gumbov.

## Montaža upravljalnih gumbov (slika 2)

1. Glede na razdaljo med upravljalnimi gumbi po potrebi odlomite pločevinasto držalo po perforaciji. Držite pločevinasto držalo na hrbtne strani upravljalne plošče oz. na spodnji strani delovnega pulta ali ga pritrdite s priloženimi vijaki.
2. Ko vgrajujete en sam upravljalni gumb ali če ste odlomili pločevinasto držalo po perforaciji, vsako posamezno pločevinasto držalo pritrdite z 2 vijakoma, da se ne vrtili. Če je delovni pult kamnit, prilepite pločevinasto držalo z dvokomponentnim lepilom, odpornim na vročino (kovina na kamen).

3. Odstranite zaščitno folijo na zadnji strani svetlobnega obroča.
4. Vstavite upravljalni gumb v izvrtino in s priloženim pripomočkom za montažo na zadnji strani privijte matico.
5. Vse upravljalne gumbe povežite med sabo s priloženimi krajšimi kabli. Vtiči se morajo zaskočiti v puše.

**Opomba:** Obe puši za kabel na upravljalnem gumbu sta enaki.

6. Na enega od upravljalnih gumbov priključite daljši kabel za povezavo z aparatom. Vtič se mora zaskočiti v pušo.

**Opomba:** Aparat lahko povežete s katerim koli upravljalnim gumbom.

7. Po končani montaži preverite, če so vse povezave pravilno priključene.
8. Po končani montaži pritrdite vse kable, tako da zapognete jeziček na pločevinastem držalu.

## Električni priključek

Preden priključite aparat, preverite hišno napeljavo. Prepričajte se, da je hišna napeljava ustrezno zavarovana. Napetost in frekvenca aparata se morata ujemati z električno napeljavo (glejte tipsko ploščico).

Aparat spada v zaščitni razred I in ga lahko uporabljate le z ozemljitvenim priključkom.

Napeljava mora vsebovati večpolno ločilno stikalo z najmanj 3-milimetrsko priključno odprtino ali pa je treba aparat priključiti prek vtiča z varnostnim sistemom. Ta mora biti po vgradnji še vedno dostopen.

Priporočamo, da pribl. 70 cm na tlemi za aparatom skladno s predpisi namestite varnostno vtičnico.

Vgradnjo vtičnice lahko opravi samo izsolan električar ob upoštevanju veljavnih predpisov.

Aparat je dovoljeno priključiti le s priloženimi priključnimi kabli.

Priključnega kabla ne prepogibajte, ukleščite ali položite na vročo površino.

Aparat ustreza tipu X: če je omrežni priključni vodnik aparata poškodovan, ga morate zamenjati s posebnim priključnim kablom, ki vam je na voljo pri proizvajalcu ali njegovi servisni službi.

## Montaža aparata (slika 3a)

1. Povezovalni kabel do upravljalnega gumba priklopite v vtičnico na spodnji strani naprave. Vtič se mora zaskočiti.
2. Aparat enakomerno vstavite v izrez. Od zgoraj ga dobro potisnite navzdol v izrez.

**Opomba:** Aparat mora biti trdno nameščen v izrezu in se ne sme zamkniti (npr. pri čiščenju). Po potrebi lahko na strani izreza namestite letve, če ste pri izrezovanju upoštevali zgornjo še dopustno mejo.

3. Aparat priključite na omrežje in preverite njegovo delovanje.

## Samo pri vgradnji s poravnano površino (slika 3b)

**Opomba:** Pred fugiranjem nujno preverite delovanje naprave! Zatesnite režo okoli luknje s primernim silikonskim lepilom, ki je odporno na toploto (npr. OTTOSEAL® S 70). Zatesnjeno režo zgladite s sredstvom za glajenje, ki ga priporoča proizvajalec. Upoštevajte navodila za uporabo silikonskega lepila. Aparat lahko vklopite šele, ko se je silikonsko lepilo popolnoma posušilo (najmanj 24 ur, odvisno od temperature prostora).

### Pozor!

Uporaba neprimernega silikonskega lepila povzroči pri pultih iz naravnega kamna trajno razbarvanje.

## Demontaža aparata

Izključite aparat iz električnega omrežja. Pri aparatih, vgrajenih poravnano s površino, odstranite silikonsko fugo. Potisnite aparat s spodnje strani navzgor.

### Pozor!

Nevarnost poškodb aparata! Aparata ne odstranjujte z zgornje strani.

## Važne napomene

Pažljivo pročitajte ovo uputstvo i sačuvajte ga. Samo u slučaju stručne ugradnje u skladu sa ovim uputstvom za montažu zagarantovana je sigurnost prilikom upotrebe. Instalater je odgovoran za pravilno funkcionisanje na mestu postavljanja.

### ⚠ Opasnost od povrede!

Komponente, koje su tokom montaže pristupačne, mogu da imaju oštre ivice. Nosite zaštitne rukavice.

Samo obučena kvalifikovana osoba može povezati uređaj.

Pre nego što bilo šta uradite, isključite dovod struje.

Za instalaciju morate poštovati važeća pravila ugradnje kao i propisi regionalnog snabdevača električnom energijom.

Ovaj uređaj odgovara klasi uređaja 3 (za ugradnju u kuhinjske elemente). Ugradnja mora da se izvrši prema skici ugradnje. Morate uzeti u obzir najmanji razmak prema straničnim zidovima ili nameštaju kao i prema poledini.

Ovaj uređaj nije namenjen za upotrebu sa eksternim tajmerom ili eksternim daljinskim upravljačem.

Ovaj uređaj nije predviđen da se instalira u brodovima ili vozilima.

## Pribor za instalaciju

VA 420 000	Spojna lajsna za kombinovanje sa drugim Vario uređajima serije 400 pri montaži u ravni
VA 420 010	Spojna lajsna za kombinovanje sa drugim Vario uređajima serije 400 pri postavljenoj montaži
VA 440 010	Poklopac uređaja od prohroma

## Pripremanje nameštaja (slika 1a)

Ugradni nameštaj mora da bude otporan na temperature do 90 °C. Stabilnost ugradnog nameštaja mora da bude obezbeđena i posle sečenja.

Isečak za jedan ili više Vario uređaja na radnoj površini izradite prema skici ugradnje. Ugao sečene površine u odnosu na radnu površinu mora da iznosi 90 °.

Bočne izrezane ivice moraju da budu ravne da bi držeće opruge na uređaju ulegle na odgovarajući način. Kod višeslojnih radnih površina, po potrebi pričvrstite letve bočno na otvoru.

Posle sečenja uklonite opiljke. Sečene površine zapečatite materijalom, koji je otporan na toplotu i vodu.

Najmanji razmak donje površine uređaja u odnosu na nameštaj mora da bude 10 mm.

Nosivost i stabilnost, naročito kod tankih radnih površina, obezbeđuje se pomoću odgovarajućih donjih konstrukcija. Obratite pažnju na težinu uređaja, uključujući dodatni teret. Upotrebljeni materijal za ojačavanje mora da bude otporan na visoku temperaturu i vlažnost.

**Napomena:** Ravninu uređaja proverite tek posle instalacije u otvor za ugradnju.

## Ugradnja u ravni sa pločom (slika 1b)

Moguća je površinska ugradnja na radnoj ploči.

Uređaj može da se ugradi u sledeće radne ploče koje su otporne na temperaturu i vodootporne:

- Radne ploče od kamena
- Radne ploče od plastike (npr. Corian®)
- Radne ploče od masivnog drveta: samo uz konsultacije sa proizvođačem radne ploče (pečaćenje ivica otvora)
- Kod drugih materijala konsultujte proizvođača radne ploče u vezi sa određenom upotrebom.

Ugradnja u radne ploče od presovanog drveta nije moguća.

**Napomena:** Svi radovi u vezi sa isecanjem otvora na radnoj ploči moraju da se obavljaju u specijalizovanoj radionici u skladu sa skicom za ugradnju. Otvor mora da bude ravno i precizno isečen pošto se ivica isečka vidi na površini. Ivice otvora očistite adekvatnim sredstvom za čišćenje i uklonite masnoću (obratite pažnju na uputstvo proizvođača silikona).

## Kombinacija više Vario uređaja (slika 1c)

Za kombinaciju više Vario uređaja potrebna je spojna lajsna VA 420 000/010. Ova lajsna se može nabaviti posebno, kao deo dodatne opreme. Vodite računa o dodatnom potrebnom prostoru između uređaja prilikom usecanja (vidi uputstvo za montažu VA 420 000/010).

Uređaji mogu da se ugrade i u pojedinačnim urezima, pri čemu se mora održavati širina od najmanje 50 mm između ureza.

## Kombinacija sa poklopcem uređaja, (slika 1d)

Poklopac uređaja VA 440 010 može da se nabavi posebno, kao deo dodatne opreme. Prilikom usecanja vodite računa o dodatnom potrebnom mestu za poklopac uređaja.

## Otvor za upravljački točak

Moguće varijante ugradnje:

- Ugradnja u prednjoj strani donjeg ormara
- Ugradnja u radnu ploču pored uređaja
- Ugradnja u radnu ploču ispred uređaja

**Napomena:** Obratite pažnju na priloženo uputstvo za montažu upravljačkih točkova.

## Montiranje upravljačkog točka (slika 2)

1. U zavisnosti od razmaka između komandnih kotura, po potrebi odlomite ploču za držanje na perforaciji. Držite ploču za držanje na poledini blende, odnosno donje strane radne ploče ili je pričvrstite pomoću priloženih zavrtnja.
2. Pri ugradnji pojedinačnog komandnog kotura ili ukoliko je ploča za držanje odlomljena po perforaciji, pomoću 2 zavrtnja osigurajte svaku pojedinačnu ploču za držanje kako se ne bi mogle uvrnuti.

Kod kamenih radnih ploča zalepite ploču za držanje pomoću dvokomponentnog lepka koji je otporan na toplotu (metal na kamen).

3. Uklonite zaštitnu foliju sa zadnje strane svetlosnog prstena.
4. Ubacite komandni kotur u otvor i na poledini pričvrstite maticu pomoću uputstva za montažu.
5. Povežite sve komandne kolutove pomoću priloženih kraćih kablova. Utikači moraju da ulegnu u buksne.

**Napomena:** Dve buksne za kablove na komandnoj poluzi su identične.

6. Priključite duži kabl za povezivanje sa uređajem na jedan komandni kotur. Utikač mora da ulegne u buksnu.

**Napomena:** Uređaj se može povezati sa komandnim koturom po Vašem izboru.

7. Nakon montaže proverite da li su veze utikača ispravno postavljene.
8. Nakon montaže sve kablove pričvrstite savijanjem spojnice na ploči za držanje.

## Električno priključivanje

Pre priključivanja uređaja proverite kućne instalacije. Obratite pažnju na prikladnu zaštitu kućne instalacije. Napon i frekvencija uređaja moraju da budu u skladu sa električnom instalacijom (videti pločicu sa tipom).

Uređaj odgovara klasi zaštite I i sme da se koristi samo uz zaštitni priključak za uzemljenje.

U instalaciji mora da postoji razdelni prekidač za sve polove sa otvorom kontakta od najmanje 3 mm, u suprotnom uređaj priključite preko utikača sa sistemom zaštitnih kontakata. Nakon ugradnje, prekidač mora da bude pristupačan.

Preporučujemo da propisno instalirate zaštitnu kontaktnu utičnicu iza uređaja, otprilike 70 cm od poda.

Premaštanje utičnice sme da vrši samo električar, pridržavajući se relevantnih propisa.

Uređaj sme da se priključi samo pomoću priključnog kabla koji se isporučuje uz uređaj.

Priključni kabl se ne sme savijati, priklještiti ili sprovesti preko vrućih površina.

Uređaj odgovara tipu X: ako se mrežni priključni kabl ovog uređaja ošteti, morate ga zameniti posebnim priključnim kablom, koji možete da dobijete kod proizvođača ili njegove servisne službe.

## Ugradnja uređaja (slika 3a)

1. Kabl za povezivanje upravljačkog točka utaknite u utičnicu na donjoj strani uređaja. Steker mora da ulegne.
2. Uređaj ravnomerno umetnite u isečak. Odozgo čvrsto pritisnite u isečak.

**Napomena:** Uređaj mora stabilno da stoji u isečku i ne sme da se pomera (npr. prilikom čišćenja). Kod širine isečka na gornjoj granici tolerancije pričvrstite letvice bočno u isečku, ako je to potrebno.

3. Povežite uređaj na mrežu i proverite funkciju.

## Samo kod ugradnje u ravni sa površinom(slika 3b)

**Напомена:** Pre spajanja obavezno proverite funkcionalnost!

Spojite kružni prerez sa odgovarajućim silikonskim lepkom, otpornim na visoke temperature (npr. OTTOSEAL® S 70). Fugu za dihtovanje glatko premažite sredstvom za ravnanje koje preporučuje proizvođač. Obratite pažnju na preradu silikonskog lepka. Uređaj smete da uključite tek nakon što se silikonski lepak u potpunosti osuši (najamnje 24 sata, u zavisnosti od temperature).

### Opres!

Upotreba neodgovarajućeg silikonskog lepka kod radnih površina od prirodnog kamena dovodi do trajne promene boje.

## Demontaža uređaja

Uređaj isključite iz struje. Kod uređaja ugrađenih u površinu uklonite silikonsku fugu. Uređaj pritisnite odozdo kako biste ga izvukli.

### Opres!

Oštećenje uređaja! Uređaj nemojte odozgo podizati polugom.

uk

## Важливі зауваження

Уважно прочитайте інструкцію і збережіть її. Лише кваліфікована установка у відповідності до інструкції з монтажу гарантує безпеку експлуатації. Монтажник несе відповідальність за бездоганну роботу приладу на місці встановлення.

### ⚠ Небезпека поранення!

Деталі, доступні під час монтажу, можуть мати гострий край. Рекомендуємо надягти захисні рукавиці.

Лише кваліфіковані спеціалісти можуть приєднати прилад. Перед виконанням будь-яких робіт відключіть подачу струму.

При встановленні дотримуйтесь чинних будівельних норм та приписів регіонального постачальника електроенергії.

Цей прилад відповідає класу 3 (для вбудовування у кухонні меблі). Його слід вбудовувати відповідно до креслень вбудовування. Дотримуйтеся мінімальної відстані до бокових стінок або елементів меблів, а також відстані до стіни.

Цей прилад не призначений для підключення до нього зовнішнього годинника або пульту дистанційного керування.

Забороняється встановлювати цей прилад на човнах або у автомобілях.

## Приладдя для встановлення

VA 420 000 З'єднувальна панель для комбінування з іншими приладами Vario з серії 400 для вбудовування врівень з меблями

VA 420 010 З'єднувальна панель для комбінування з іншими приладами Vario з серії 400 для надбудовування

VA 440 010 Кришка приладу з високоякісної сталі

## Підготовка меблів (мал. 1a)

Меблі для вбудовування повинні витримувати жар до 90°С. Стабільність меблів для вбудовування повинна забезпечуватись також після виконання прирізних робіт.

Виріз для одного або кількох приладів Vario в стільниці зробити відповідно до креслень вбудовування. Поверхня різку повинна знаходитись під кутом 90° до стільниці.

Бокові краї вирізу повинні бути рівними, щоб забезпечити гарне положення підвісних пружин на приладі. Для багатощарових стільниць при потребі закріпіть планки по бокам у вирізі.

Приберіть тирсу після виконання прирізних робіт. Заізолюйте поверхні різку термо- і водостійко.

Дотримуйтеся мінімальної відстані прибл. 10 мм від нижнього краю приладу до меблів.

Вантажність і стабільність, особливо у випадку з тонкими стільницями, досягається за допомогою опорних конструкцій. Враховуйте вагу приладу із додатковим завантаженням. Застосований матеріал для укріплення повинен бути жаро- і вологостійким.

**Вказівка:** Одразу після встановлення приладу перевірте рівність його положення.

### Вбудовування врівень із поверхнею (мал. 1b)

Можливе вбудовування приладу в стільницю врівень із меблями.

Прилад можна вбудовувати в наступні жаро- та водостійкі стільниці:

- стільниці з каменю;
- Arbeitsplatten aus Kunststoff (z.B. Corian®)

- стільниці з суцільної деревини: лише після узгодження з виробником стільниці (необхідно загерметизувати краї вирізу).
- Щодо використання стільниць із інших матеріалів необхідно проконсультуватися з їх виробником.

Вбудовування в стільниці з пресованої деревини заборонено.

**Вказівка:** Усі прирізні роботи зі стільницею необхідно виконувати у спеціалізованій майстерні відповідно до креслення для вбудовування. Лінія різку має бути чистою й точною, щоб із поверхні було видно крайку різку. Очищуйте та знежирюйте крайку різку відповідним очисним засобом (дотримуйтеся вказівок виробника силіконового ущільнювача щодо обробки).

### Поєднання кількох приладів Vario (мал. 1c)

Для поєднання кількох приладів Vario потрібна з'єднувальна планка VA 420 000/010. Вона доступна окремо як спеціальне приладдя. Враховуйте додаткові потреби місця для з'єднувальної планки між приладами при виконанні вирізу (див. посібник з монтажу VA 420 000/010).

Прилади можна також встановлювати у окремі вирізи, дотримуючи ширину перемички мін. 50 мм між вирізами.

### Поєднання з кришкою приладу (мал. 1d)

Кришка приладу VA 440 010 доступна окремо як спеціальне приладдя. Враховуйте додаткове місце для кришки приладу при виконанні вирізу.

### Отвори для поворотного перемикача

Можливі варіанти вбудовування:

- Монтаж на передній стороні нижньої шафи
- Монтаж у робочу поверхню поряд із пристроєм
- Монтаж у робочу поверхню перед пристроєм

**Вказівка:** Дотримуйтеся інструкції з монтажу поворотних перемикачів, що додається.

## Монтаж поворотних перемикачів (мал. 2)

1. Залежно від відстані між поворотними перемикачами за потреби зламайте кріпильну пластину по перфорації. Тримайте кріпильну пластину на зворотному боці панелі або на нижній стороні стільниці чи закріпіть будь-якими гвинтами.
2. Під час монтажу окремих поворотних перемикачів або якщо кріпильна пластина зламана по перфорації, закріпіть кожну окрему кріпильну пластину від прокручування двома гвинтами. При встановленні кріпильних пластин наклейте кріпильні шини за допомогою двокомпонентного клею (метал на камінь).
3. Зніміть захисну плівку на зворотному боці світлового кільця.
4. Вставте поворотний перемикач в отвір і закрутіть на зворотному боці гайку допоміжним засобом для монтажу, що додається.
5. Всі поворотні перемикачі з'єднайте з короткими кабелями, що входять до комплекту. Штекери повинні зафіксуватися у гніздах.

**Вказівка:** Обидва гнізда для кабелю на поворотному перемикачі однакові.

6. Для підключення до приладу вставте довший кабель у кабель поворотного перемикача. Штекер повинен зафіксуватися у гнізді.

**Вказівка:** Пристрій можна з'єднати з будь-яким поворотним перемикачем.

7. Перевірте правильність положення всіх штекерних з'єднань після монтажу.
8. Після монтажу зафіксуйте всі кабелі на кріпильній пластині, зігнувши за язички.

## Підключення до електромережі

Перш ніж підключати прилад, перевірте електричну систему будинку. Забезпечте належний захист електричної системи будинку. Напряга та частота приладу повинні відповідати установці електрообладнання (див. заводську табличку).

Прилад відповідає класу захисту I і може бути введений у експлуатацію лише після підключення запобіжників.

Для встановлення вам знадобиться багатополосний роз'єднувач із відстанню між контактами принаймні 3 мм, в іншому випадку прилад підключається через штекер із заземленим контактом. Встановити його потрібно так, щоб після монтажу до нього залишався доступ.

Рекомендуємо належним чином встановити розетку із захисним контактом на відстані приблизно 70 см над підлогою позаду приладу.

Прокладання розетки дозволяється виконувати лише електрикам та за умови виконання відповідних настанов.

Прилад дозволяється підключати лише за допомогою кабелів, що постачаються у комплекті.

Не перегинайте, не затискайте та не кладіть кабель підключення на гарячі поверхні.

Прилад відповідає типу X: якщо підключення до мережі цього приладу пошкоджене, його потрібно замінити особливим кабелем, який можна отримати у виробника або в його сервісній службі.

## Вбудовування приладу (мал. 3а)

1. Вставте з'єднувальний кабель для поворотного перемикача у гніздо на нижньому боці приладу. Штекер повинен зафіксуватися.
2. Повністю встановіть прилад у виріз. Сильно натисніть на виріз згори.  
**Вказівка:** Прилад повинен зафіксуватися у вирізі (наприклад, під час очищення). Якщо ширина вирізу відповідає максимально допустимій межі, за необхідності з боків у виріз можна встановити рейки.
3. Підключіть прилад до мережі і перевірте його роботу.

## Лише для вбудовування врівень із меблями (мал. 3б)

**Вказівка:** Перед герметизацією обов'язково перевірити функціональність!

Загерметизуйте щілину по периметру жаростійким силіконовим клеєм (наприклад, OTTOSEAL® S 70). Вирівняйте шви ущільнювача засобом для розгладження, який рекомендує виробник. Дотримуйтеся відповідних вказівок з обробки силіконовим клеєм. Вмикати прилад дозволяється лише після повного висихання силіконового клею (щонайменше через 24 години в залежності від температури у приміщенні).

### Увага!

Використання невідповідного силіконового клею призводить до появи стійких плям на поверхні з природного каменю.

## Демонтаж приладу

Знеструмте прилад. Перед вбудовуванням приладу врівень із меблями видаліть силіконову крайку. Витягніть прилад, виштовхнувши його знизу.

### Увага!

Ризик пошкодження приладу! Не виймайте прилад зверху.

zh

## 重要说明

请认真阅读本安装说明并保存在安全的地方。只有按照安装说明正确安装电器，才能保证使用安全。安装工负责确保电器在安装位置上正常工作。

### △ 有受伤危险!

在安装过程中碰得到的部件可能具有锋利的边缘。请戴上防护手套。

只有经过培训并持有上岗证书的专业人员才能将电器连接到电源。在进行任何类型的作业前，切断电源。

安装时，必须遵守现行的建筑规定和当地供电部门的规定。

本电器属于三类电器（适合安装在橱柜中）。必须按照安装图纸进行安装。遵守距侧壁或橱柜部件及至后壁的最小间距规定。

本电器不适合用外部定时器或外部遥控器操作。

不要将本电器安装在船上或车辆中。

## 安装附件

VA 420 000	连接条，用于与其他 Vario 400 电器组合进行齐平安装
VA 420 010	连接条，用于与其他 Vario 400 电器组合，实现表面安装
VA 440 010	不锈钢电器盖

## 准备橱柜(图 1a)

橱柜的耐热能力必须至少达 90°C (大约 190°F)。在开孔切割完毕后，橱柜必须依然保持稳定。

如安装示意图所示，在台面上切割出一个或多个 Vario 电器的安装孔。切割表面和台面之间的角度必须等于 90°。

各开孔边缘必须切割整齐，确保电器上的止动弹簧妥当固定。在层压板台面中，有必要在开孔侧面安装填充条。

切割完成后，清除切屑。密封切割表面，做到耐热、防水。

注意电器的下侧与橱柜间距最小为 10 mm。

使用适当的支撑面结构，确保承载力和稳定性，在台面较薄的情况下尤其如此。注意电器及负载的重量。所用的加固材料必须耐热、耐潮。

**提示:** 将电器安装在安装孔中之后，检查电器是否水平。

### 与周围表面齐平式安装(图 1b)

可以将电器安装台面内，使其与台面齐平。

可将电器安装在如下耐热、防水的台面内:

- 花岗岩台面
- 塑料台面 (例如 Corian®)

- 硬木台面: 应遵循台面制造商的要求 (密封开孔边缘)

- 关于其它材质的操作，请联系台面制造商。

请勿在压缩木台面上安装电器。

**提示:** 台面上所有的开孔都必须在专门的工作间内依据安装图进行。每个开孔必须齐整、精准，因为开孔边缘在表面上是可见的。用适当的清洁剂对开孔边缘进行清洁，去除油污 (遵循硅胶制造商说明)。

### 组合多个 Vario 电器 (图 1c)

需要使用 VA 420 000/010 连接条来组合多个 Vario 电器。此附件作为可选附件，单独订购。开孔时，请记得留出额外的空间用于安装电器之间的连接条 (参见安装说明 VA 420 000/010)。

如果材料上开孔之间的距离至少有 50 mm，也可在单独开孔中安装电器。

### 组合电器盖 (图 1d)

可以将电器盖 VA 440 010 作为特殊附件订购。当加工开孔时要考虑到电器盖所需的额外空间。

### 控制旋钮

可能的安装类型:

- 落地柜前
- 相邻电器的工作台内
- 电器前的工作台内

**提示:** 遵循提供的控制旋钮安装说明。

## 安装控制旋钮 (图 2)

1. 您可以根据控制旋钮之间的距离，决定是否在穿孔时断开固定板。将固定板安装在控制面板后方/操作台下方，或使用提供的螺钉将其固定。
2. 安装单独的控制旋钮时，或如果固定板在孔处断开，请使用两颗螺丝来保持每个固定板并防止其转动。  
对于石质的操作面，使用耐热双组份粘合剂 (用于将金属粘合到石质操作面) 粘结固定板。
3. 从照明盘后面剥去保护膜。
4. 将控制旋钮推入孔中，使用提供的安装工具拧紧后部的螺母。
5. 使用提供的短电缆连接所有控制旋钮。插头连接器必须卡入插孔连接器中。  
**提示:** 控制旋钮的两个插孔电缆连接器相同。
6. 将长电缆连接到其中一个控制旋钮上，以将其连接到电器。插头连接器必须卡入插孔连接器中。  
**提示:** 电器可以连接到任何控制旋钮。
7. 安装后请检查所有线路插座是否妥善安装。
8. 安装所有的电源线路后，藉由转动卡口固定其固定板。

## 电气连接

在连接电器前，检查家庭电线情况。请确保家庭电线有足够的熔断保护。电器的电压和频率必须与电线相配 (参见铭牌)。

本电器属于 I 类防护，使用时必须配备保护性接地连接。

接线必须有一个全极隔离开关，触点间隙至少为 3 mm，或者电器必须通过接地插头连接。在电器安装完成后，必须可以操作该全极隔离开关。

我们建议按照规定在电器后方安装配有保护性接地触点的插座，距离地面约 70 cm。

只能由合格的电工安装插座，并要遵守适用的规定。

只能使用所提供的电缆连接电器。

请勿缠绕或卡住连接线，也不要再在灼热表面上布置连接线。

这是 X 型电器: 如果该电器的电源线损坏，务必使用制造商或制造商售后服务提供的专用连接导线进行更换。

## 安装电器 (图 3a)

1. 将控制旋钮的连接电缆末端插入到电器下方的插孔连接器上。插头连接器必须卡入到位。
2. 将电器稳稳地插入开孔中。用力推入开孔。  
**提示:** 电器必须固定在开孔中不可移动 (例如，在清洁过程中)。如果开孔的宽度已达公差的上限，可在开孔的侧面安装板条 (如有必要)。
3. 接通电器电源，检查风机是否正常工作。

## 仅用于与周围表面齐平式安装 (图 3b)

**提示:** 在灌浆之前要确保一切正常。

在周围的间隙中填充适当的耐热硅胶粘合剂 (例如 OTTOSEAL® S 70)。使用制造商所建议的平整产品平整密封接头处。遵守硅胶相关说明。在硅胶完全干燥之前 (取决于室温，至少 24 小时)，不要使用电器。

### 注意!

在天然石工作台表面上使用不合适的硅胶可能导致永久褪色。

## 拆除電器

斷開電器電源。如果電器與周圍表面齊平安裝，則拆下硅膠密封圈。從下方推出電器。

### 注意！

有損壞電器的危險！不要從上面撬出電器。

zh-tw

## 重要注意事項

請詳閱說明書，並保存在安全之處。只有在依照安裝指示正確安裝電器，才能確保使用時安全無虞。安裝者須負責確保電器在安裝位置運作正常。

### △ 受傷風險！

安裝時所接觸的零件可能有尖銳邊緣。請戴上保護手套。

本電器務必由持有執照的人士和受過訓練的技術人員來連接至主電源。

在進行任何工作之前請先關閉電源。

安裝時，請遵守適用之建築條例以及當地電力公司的相關規定。本電器符合電器等級 3（適合安裝在廚房）。請根據安裝圖示安裝。遵守與側壁或傢具和後壁的最小距離。

本電器不適合與外部計時器或外部遙控操作搭配使用。

請不要將本電器安裝在船隻或運輸工具上。

## 安裝配件

VA 420 000	用來組合其他 Vario 400 電器以進行齊平安裝的連接線
VA 420 010	用來結合其他 Vario 400 電器以進行表面安裝的連接線
VA 440 010	不銹鋼電器的護蓋

## 請準備元件 (圖 1a)

廚房裝置耐熱度必須達到 90 °C (約 190°F)。鑽孔工作後，必須確保此裝置為安全穩固。

按照安裝圖，在工作檯上鑽孔一或多個 Vario 電器。鑽孔表面與工作檯面之間的夾角必須為 90°。

側邊必須平坦，確保能安裝至電器的固定彈簧。如果在夾板工作檯，必須在鑽孔面的兩側綁上繩子。

鑽孔完成後，請將碎屑去除。把所有鑽孔表面密封以做到防熱與防水效果

廚房與電器內側必須要有 10 公釐的空隙。

請使用合適的基底以確保承重份量以及穩定性，尤其是安裝在薄工作檯。請留意電器重量包含任何淨載重量。加固所使用的材料必須有防熱和防潮功能。

提示：請先將電器安裝至開口，再檢查是否水平。

### 以週圍表面齊平的方式進行安裝 (圖 1b)

可以電器安裝至工作檯，讓電器與工作檯表面齊平。

此電器可以安裝於下列耐溫與防水工作檯：

- 花崗石工作檯
- 塑膠工作檯 (例如：可麗耐®)
- 實心木頭工作檯：需有工作檯製造商同意 (密封鑽孔邊緣)
- 其他工作檯質地請洽詢製造商使用發法。

請勿將電器安裝至壓縮木工作檯。

提示：請由專業人士在工作檯鑽孔，以確保每一個鑽孔半徑相符安裝說明。鑽孔表面清晰可見，鑽孔時務必力求完美精確。請用適當清潔方式整理與去除鑽孔表面髒污 (請按照矽膠製造商說明)。

### 組合多個 Vario 電器 (圖 1c)

組合 Vario 電器需使用 VA 420 000/010 連接線。可另外選購此配件。鑽孔時請在電器與連接線中間留下空間 (請參閱安裝說明 VA 420 000/010)。

可使用自己的鑽孔安裝電器，每個鑽孔之間要保留至少 50 公釐的空隙。

### 組合電器蓋 (圖 1d)

您可以訂購特殊配件電器蓋 VA 440 010。製作切口時，請為電器蓋預留需要的額外空間。

## 控制旋鈕的洞

可能的安裝類型：

- 落地櫃前方
- 相鄰電器的工作檯內
- 電器前的工作檯內

提示：請遵循控制旋鈕的安裝說明。

## 安裝控制旋鈕 (圖 2)

1. 視控制旋鈕之間的距離，穿孔時可卸下固定板。將固定板靠在控制面板的後面部分 / 工作檯的下側，或者用隨附的螺絲固定。
2. 單獨安裝控制旋鈕，或固定板在穿孔處斷裂時，請使用兩顆螺絲來維持固定板的位置以防止其轉動。  
若在石製工作檯上工作，請使用耐熱的兩劑式黏著劑 (金屬和石材黏著劑) 以黏合固定板。
3. 撕掉發光圓環後方的保護膜。
4. 將控制旋鈕推入孔中，並使用隨附的安裝工具鎖緊後方的螺帽。
5. 使用隨附的短電線連接所有控制旋鈕。公接頭必須插入母接頭的正確位置。  
提示：控制旋鈕的兩條母電源連接線路相同。
6. 將長電線連接到其中一個控制旋鈕，使其連接至電器。公接頭必須插入母接頭的正確位置。  
提示：本電器可以連接至任何控制旋鈕。
7. 安裝完畢後，請確認是否正確安裝所有插座線路。
8. 安裝所有的電源線路後，藉由轉動卡口固定其固定板。

## 電源連接

連接電器前，請先檢查室內線路。請確保室內線路具備充分的保險絲保護裝置。電器的電壓和頻率必須與符合電線的線路 (請參閱額定銘牌)。

本電器符合保護等級 I，需在有保護性接地連接下操作。

線路上必須備有一個全極隔離開關，且接觸距離至少間隔 3 公釐，或必須透過接地插頭連接。電器安裝完成後必須仍可碰觸到此開關。

我們建議您在電器後方約離地板 70 公分的高度，依規定安裝一個保護式接地的插座。

只有合資格的電器技術人員才可以安裝插座，而且必須遵守相關法規。

本電器必須使用隨附的電源線連接電源。

請勿彎曲或卡住連接線，或將電源連接線放在高溫的表面上。

此為 X 型電器：如果電器的電線受損，必須更換從製造商或售後服務中心購買的特殊電線。

## 安裝電器 (圖 3a)

1. 將控制旋鈕連接電線的一端插入電器底部的母接頭中。公接頭必須插入正確位置。
2. 把電器水平放入開口中，然後確實推入開口中。  
提示：電器必須確實固定在開口中而且無法移動 (例如在清潔時)。如果開口寬度接近可容納範圍的上限，請視需要在裁切部份的兩側加上邊條。
3. 將電器連接至主電源，並檢查操作是否正常。

## 只適用於與周圍表面齊平的方式安裝 (圖 3b)

提示：在密封前，請先確定所有部件都能正確運作。

使用耐高溫的矽氧樹脂黏著劑 (例如：OTTOSEAL® S 70) 將周圍的間隙填妥。請使用製造商建議的拋光劑處理密封處。請遵照矽氧樹脂黏著劑的使用說明操作。在矽氧樹脂黏著劑完全乾燥之前，請勿使用電器 (至少 24 小時，因室溫而異)。

### 注意！

使用不適當的矽氧樹脂黏著劑可能會導致天然石材工作表面出現永久性變色。

## 拆除電器

斷開電器的電源供應。若電器使用與周圍表面齊平的安裝方式，請去除矽氧樹脂密封劑。從下面將電器向上推。

### 注意！

電器損壞風險！請勿從上方將電器撬開。

