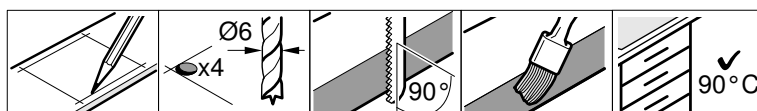
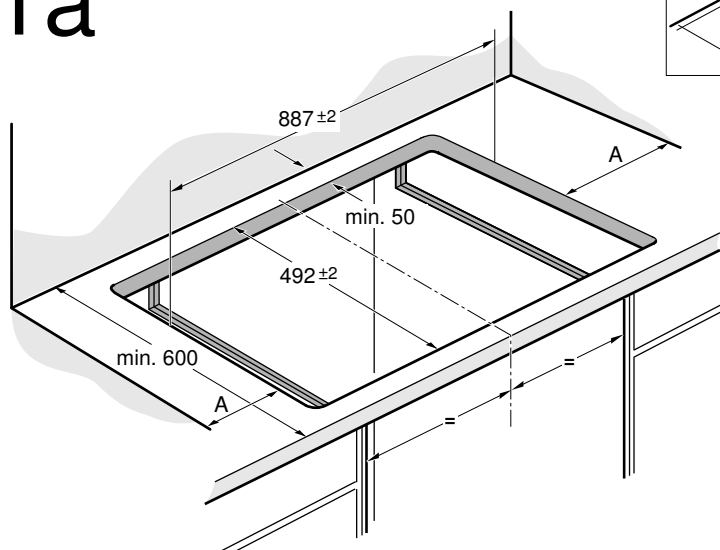
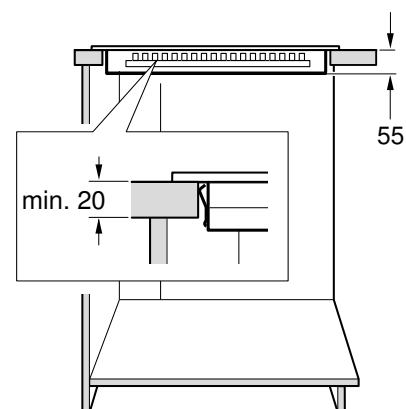


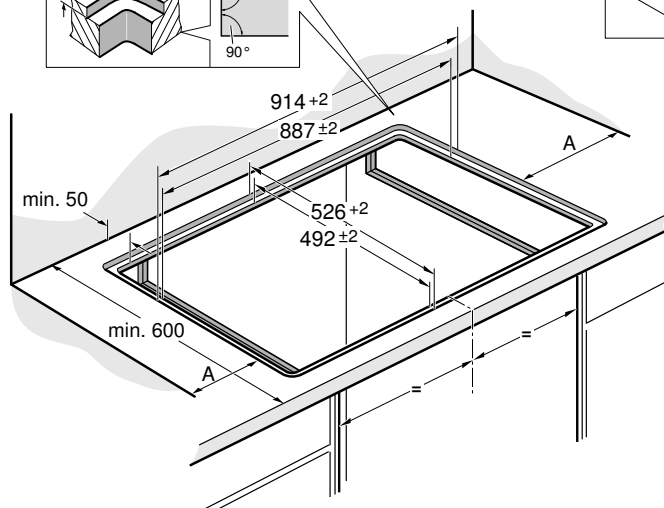
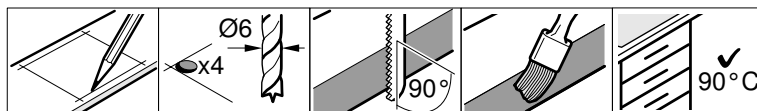
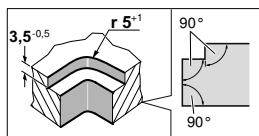
1a



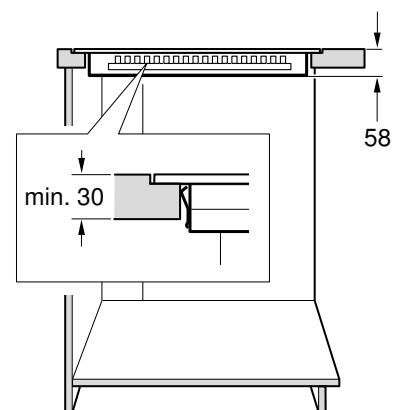
A = min. 40



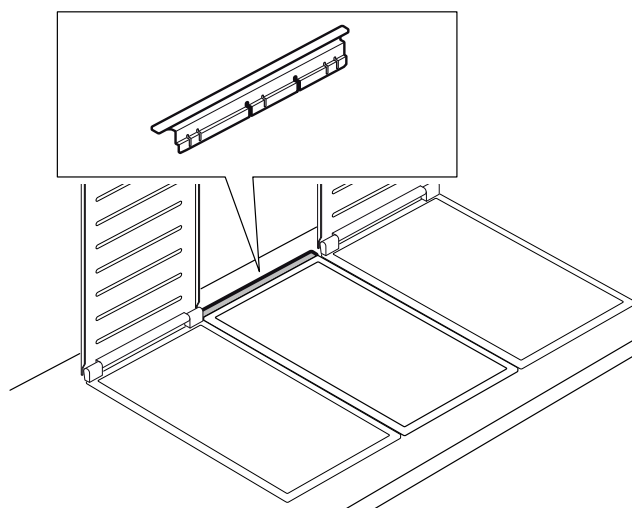
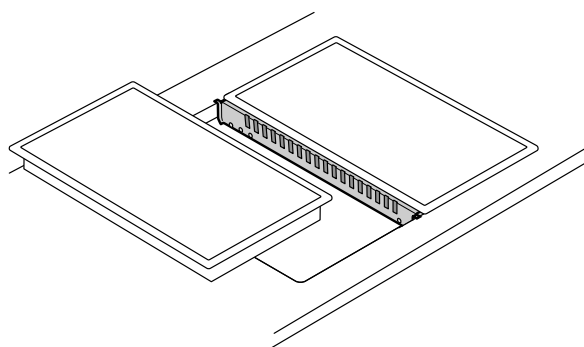
# 1b



A = min. 40



# 2



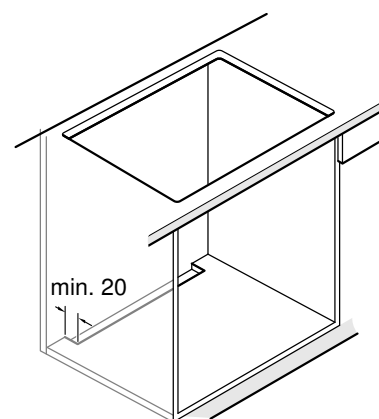
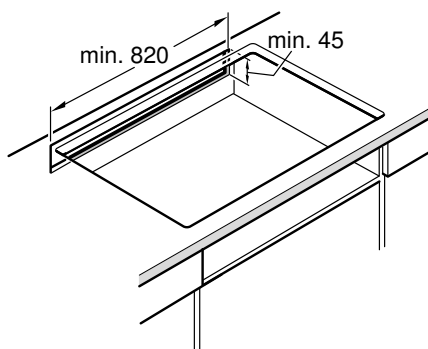
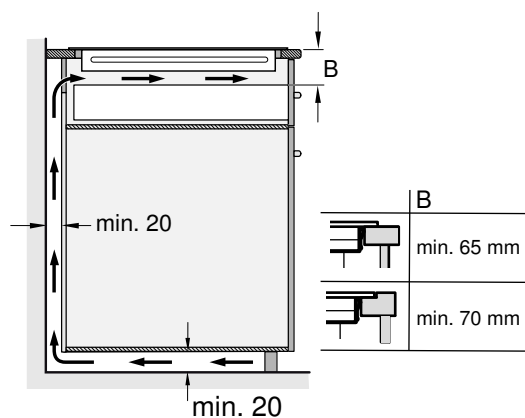
VA 420 000/001/010/011

VA 450 110/-401/-600/-800/-900

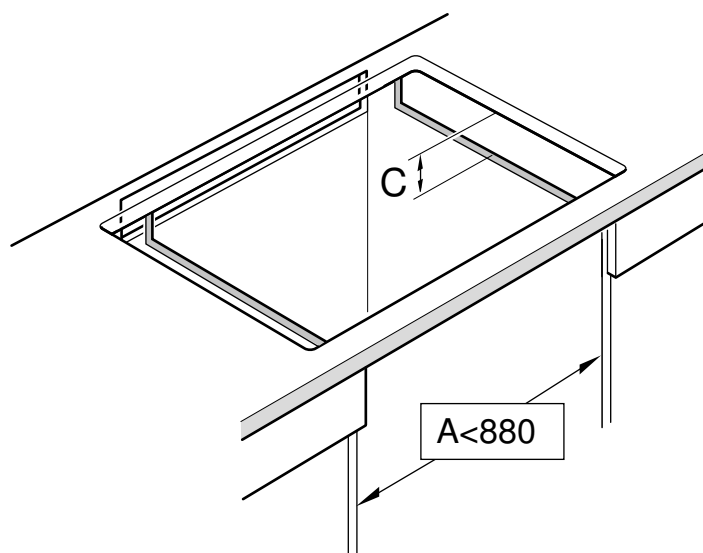
# 3a

# 3b

# 3c

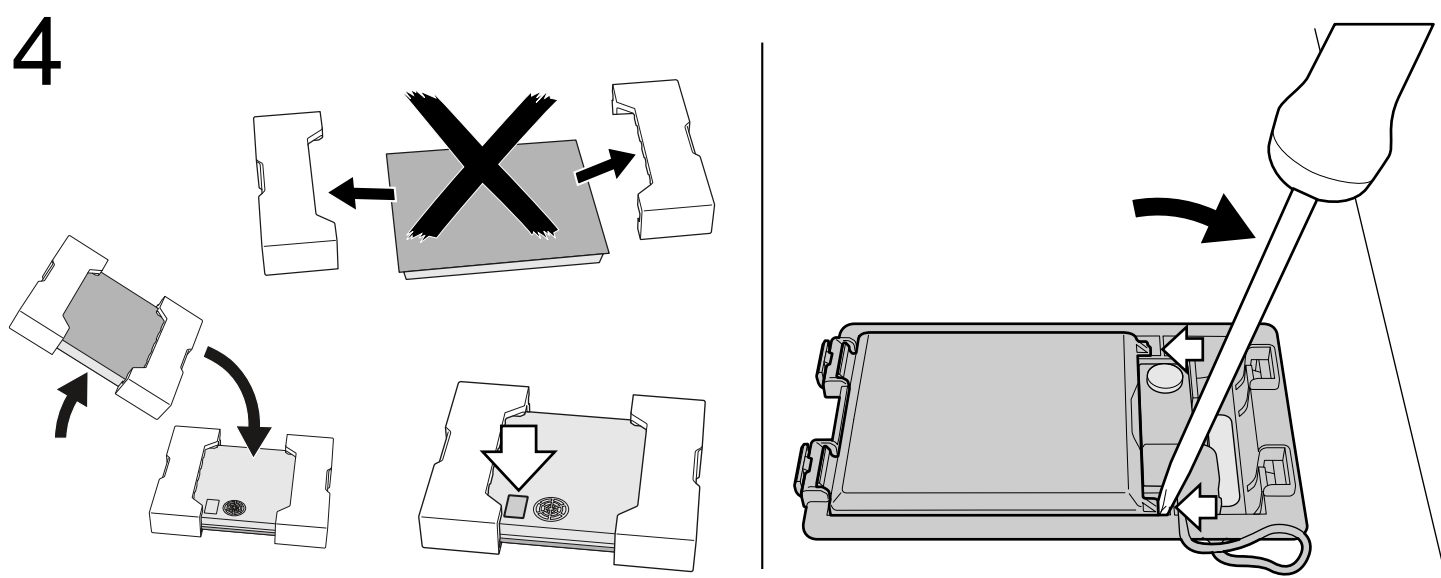


# 3d

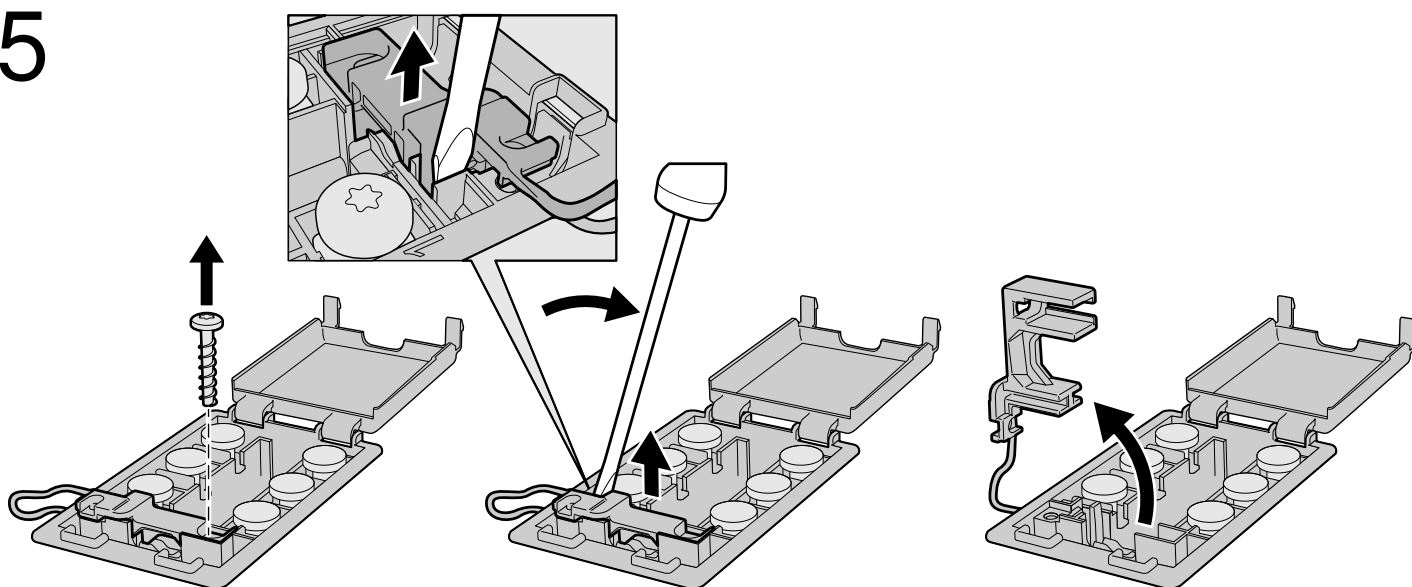


C	
	min. 65 mm
	min. 68 mm

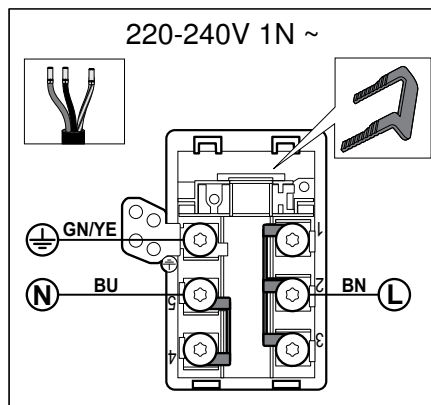
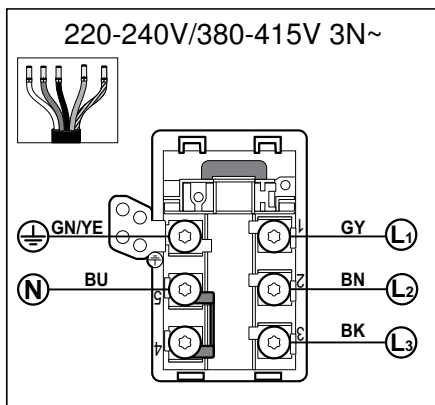
## 4



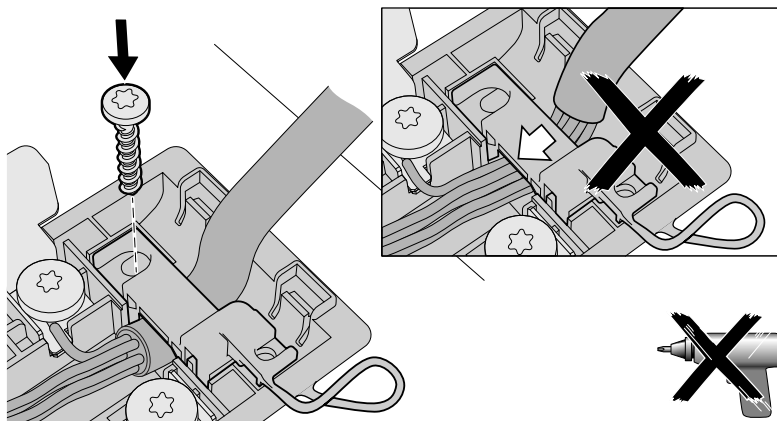
## 5



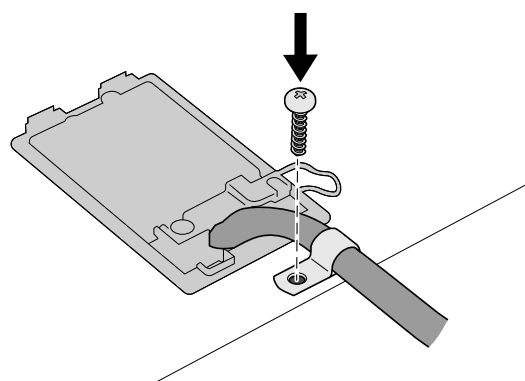
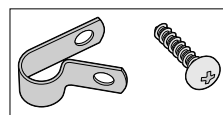
# 6



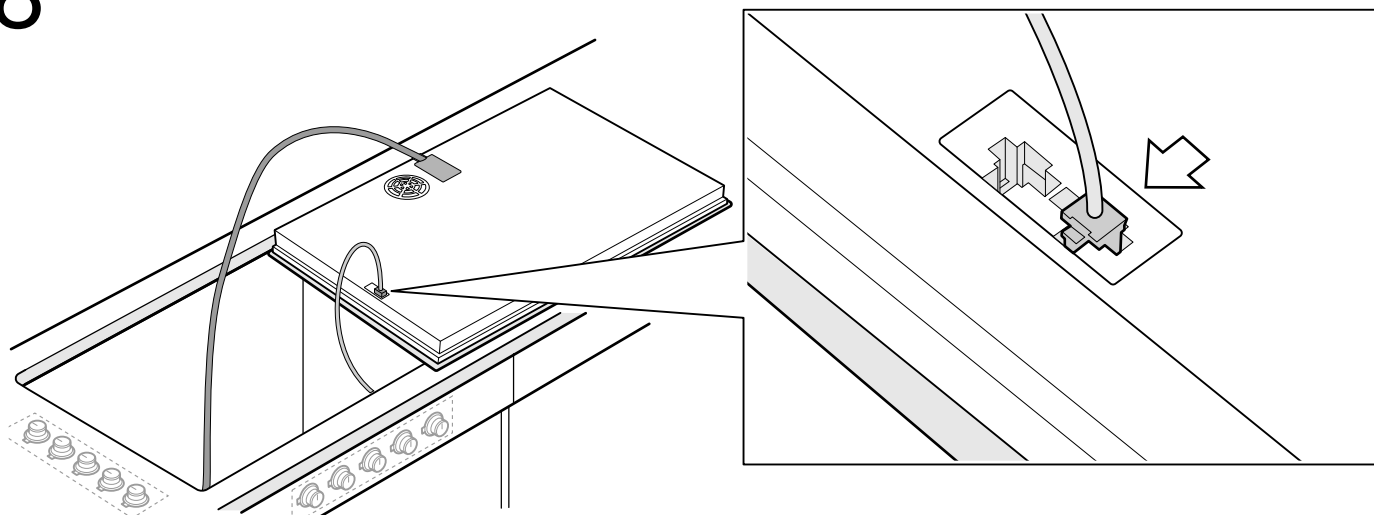
# 7a



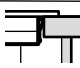
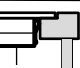
# 7b

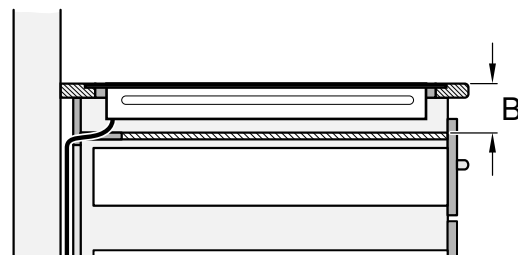
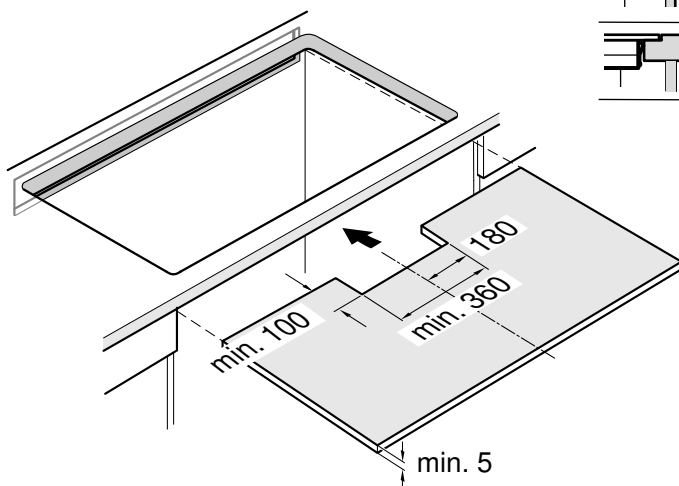


# 8

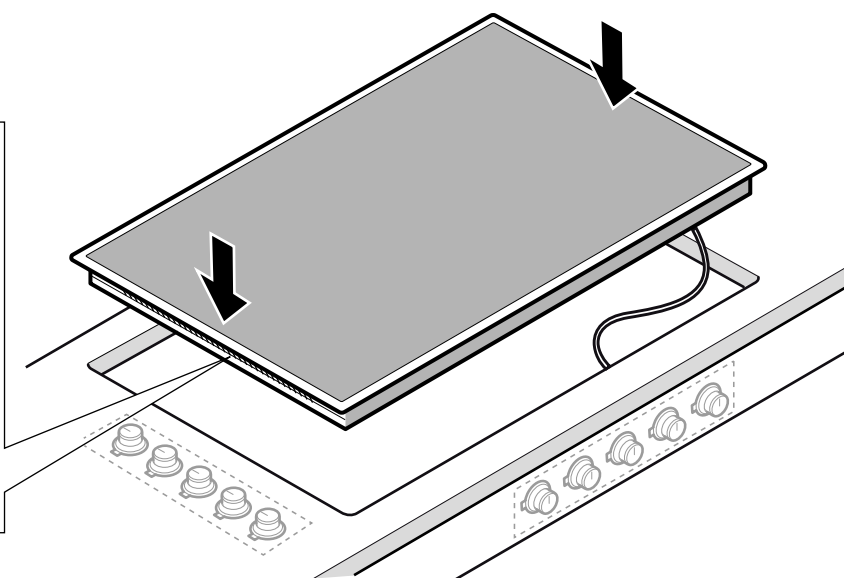
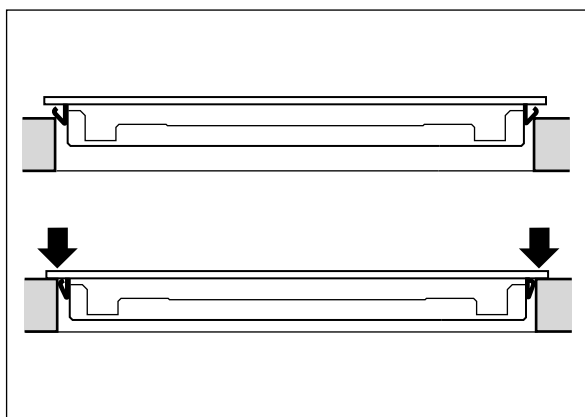


# 9

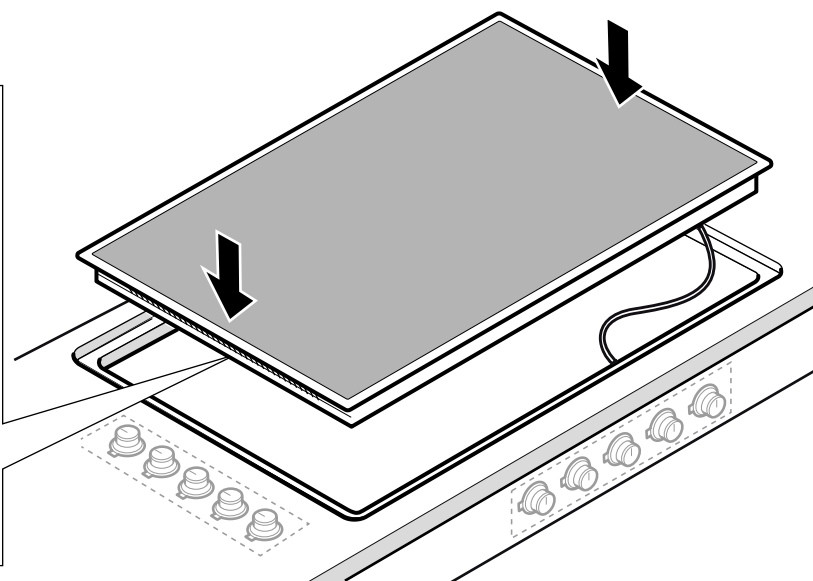
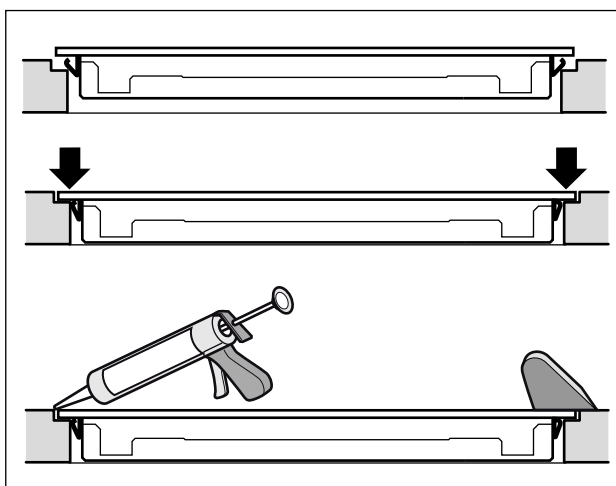
	B
	min. 65 mm
	min. 70 mm



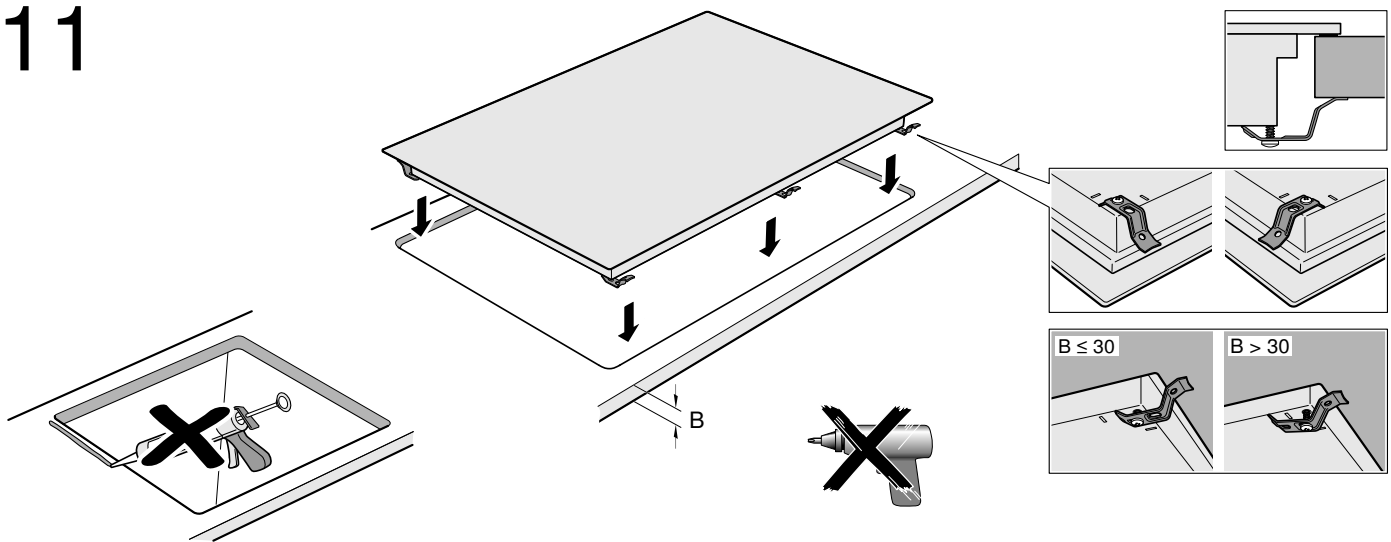
# 10a



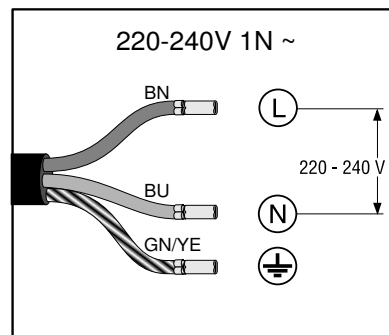
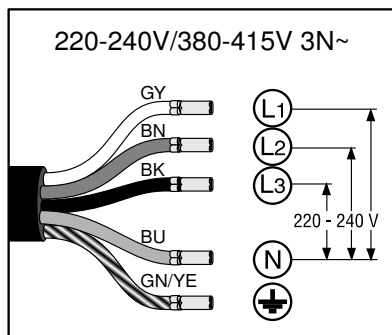
# 10b



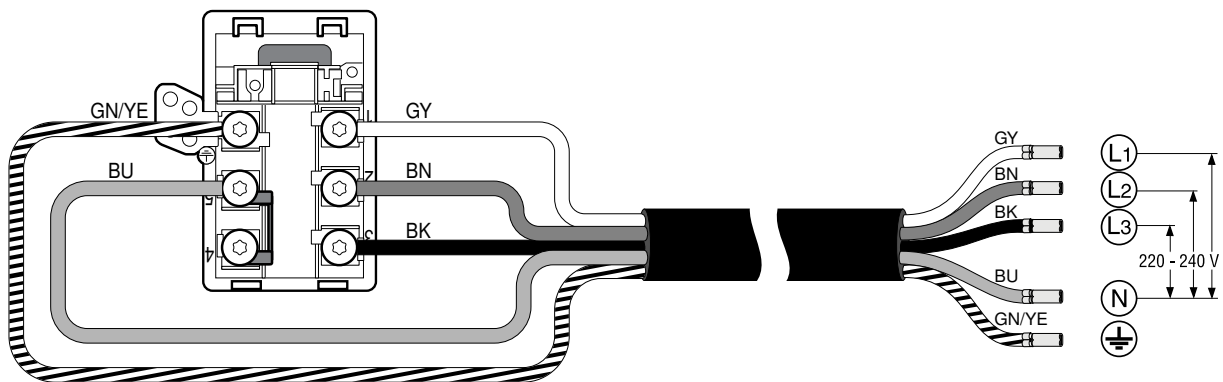
# 11



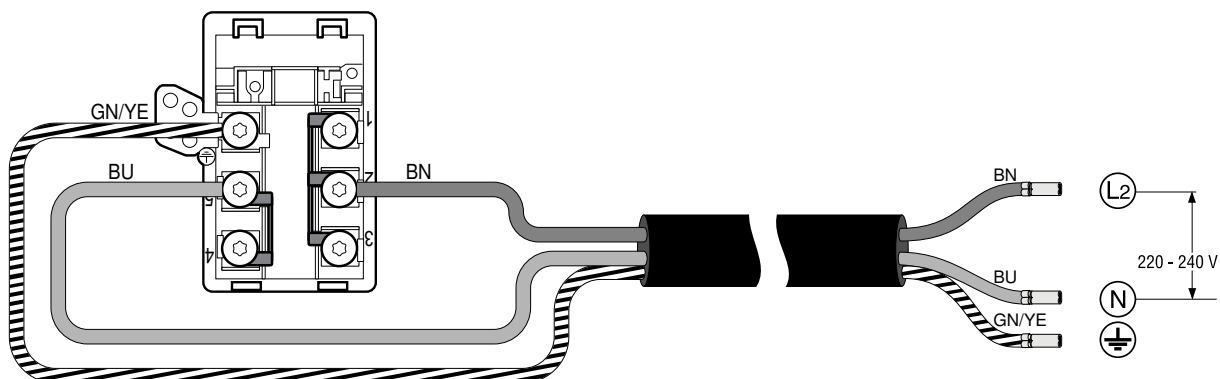
# 12



220-240V/380-415V 3N~



220-240V 1N~



## 重要注意事項

準備安裝電器用的裝置時，請遵循控制旋鈕的安裝說明。

**安全性：**必須按照組裝說明正確安裝爐具，才能確保使用安全。安裝人員需為因不適當的安裝而產生的損壞負責。

本電器僅適用於海拔 4000 公尺以下地區。

### △ 電子裝置植入者！

電器內可能有永久磁鐵，可能會影響心律調整器或胰島素泵等電子植入物。因此，電子裝置植入者在安裝期間應與電器保持至少 10 公分距離。

**電力連接：**限由經授權之專業技師進行。必須遵循當地電力供應商的規範。

電器必須連接至固定的電源裝置，而且必須依安裝說明的規範設置適當的隔離開關。

**連線類型：**本電器受保護級別 I 的規範，同時必須採用接地導線。

製造商不為本電器因電力安裝不正確所造成的故障或損害負責。

**電線：**可能已連接到爐具的連線盒，或電線隨附於電器中。只能由經授權的專業人士或售後服務團隊的合格人員安裝。在型號銘牌和連線圖上可以找到所需的連接資料。

僅使用電器隨附或是技術售後服務中心提供的電線。

**在工作檯下安裝：**感應爐只能安裝在抽屜或是有通風裝置的烤箱上方。冰箱、洗碗機、洗衣機或沒有通風系統的烤箱不得安裝在爐具下方。

**排油煙囪：**排油煙機與爐具間必須保持排油煙機安裝說明中所指定的距離。

**爐具：**平坦、水平、穩固。請遵循爐具製造商的說明。

如果安裝爐具的工作檯厚度未符合規格，可使用防火及防水材料強化工作檯，直到達到所需的最小厚度。否則無法保證穩定性足夠。

■ 安裝爐具的工作檯需可承受約 60 公斤的重量。

■ 安裝後務必檢查爐具的平整度。

**保固：**不適當的安裝、連接或組裝會造成產品保固失效。

**注意事項：**任何電器內部變動包含替換電源線，只由受過特殊訓練的技術協助人員進行。

## 準備櫥櫃，圖 1/2/3

**固定的廚房裝置：**至少需耐溫 90°C。

**間隙：**切割後去除所有碎屑。

**切割表面：**使用耐熱材料封妥。

**安裝表面，圖 1a**

工作檯必須平坦、水平且穩固。請遵循工作檯製造商的說明。

工作檯：厚度必須至少為 20 公釐。

以平接的方式進行安裝，1b

工作檯必須平坦、水平且穩固。請遵循工作檯製造商的說明。

將電器安裝至工作檯時與工作檯表面齊平。

此電器可以安裝於下列防水耐熱工作檯：

■ 大理石工作檯

■ 塑膠工作檯（例如：可麗耐®）

■ 實心木質工作檯：需有工作檯製造商同意（密封切割後的木邊）

■ 其他材質：請洽詢工作檯製造商。

請勿將電器安裝至壓縮木質工作檯。

### 注意事項

■ 為確保電器保持水平，請勿使用連接件著力在個別的點上。

■ 必須由專業的服務供應商根據安裝圖對工作檯面進行調整。由於表面能看見切邊，因此切割的邊緣必須整齊和精確。使用合適的清潔劑來清潔切邊並去除污漬。

工作檯：厚度必須至少為 30 公釐。

組合多個 Vario 電器，圖 2

組合 Vario 電器需使用 VA 420 000/001/010/011 連接線。可另外選購此配件。鑽孔時請在電器與連接線中間留下空間（請參閱安裝說明 VA 420 000/001/010/011）。

電器可使用本身的鑽孔安裝，每個鑽孔之間要保留至少 50 公釐的空隙。

不論組合電器時是否使用電器外蓋，利用電器延伸裝置 VA 450 110/-401/-600/-800/-900（視電器寬度而定）可以調整電器尺寸的差異並將它們對齊。

### 通風，圖 3

為確保電器能正確運作，爐具必須能充分通風。

由於電器底部的通風需要足夠的新鮮空氣，櫥櫃的設計必須對應此需求。請遵循以下要求：

■ 櫥櫃後方和廚房牆壁間，以及工作檯表面和抽屜頂部必須保持最小距離（圖 3a）。

■ 櫥櫃後方的頂端必須有開口（圖 3b）。

■ 若櫥櫃後方的間距小於 20 公釐，則必須於下方開口（圖 3c）。

■ 若櫥櫃寬度不及 880 公釐，請在側板鑽孔（圖 3d）。

### 注意事項

■ 若電器安裝在不靠牆、周圍為開放空間的裝置上或是本文件未註明的其他位置時，必須確保爐具的通風良好。

■ 請勿密封底座。

### 控制旋鈕的鑽孔

請依據說明為控制旋鈕鑽孔。

控制面板厚度：至少 12 公釐

可能的安裝類型：

■ 落地櫃前方

■ 相鄰電器的工作檯內

■ 電器前的工作檯內

1. 鑽出一個直徑 50 公釐的開口，讓每個控制旋鈕可以固定在其中。

2. 使用厚度大於 23 公釐的面板時，請在固定板背後製作裁切開口。

3. 在工作檯上進行裁切時，使用耐熱和防水材質將裁切表面密封。



## 安裝電器， 圖 4/5/6/7/8/9/10/11/12

注意事項：安裝爐具時，請戴上保護手套。表面下看不到的地方可能有尖銳的邊緣。

若是沒有預先安裝電線的電器，請將電源線插入插座。

1. 翻轉爐具時，請將其置於原包裝底部、布或其他物體的表面上，以防止刮傷。
2. 使用螺絲起子將插座的蓋子撬起（圖 4）。
3. 卸下螺絲，然後使用螺絲起子撬起電線夾（圖 5）。
4. 務必依照連線盒適用的連線圖進行連接（圖 6）：

BN：棕色  
BU：藍色  
GN/YE：綠色與黃色  
BK：黑色  
GY：灰色

### 注意事項

- 若要依照 3N~ 的連接圖進行連接，必須使用隨附的五條電線。
- 若要依照 1N~ 的連接圖進行連接，必須使用隨附的三條電線。請依照連線圖設置電橋。
- 電線連接完成後，請確實將連線盒上的螺絲鎖緊。

5. 使用電線夾固定電源線，然後鎖緊螺絲（圖 7a）。
6. 關閉插座上的蓋子。  
注意事項：整理電源插座中央區域的電線以便固定。
7. 若電源線會阻礙到抽屜的開關，請使用隨附的扣環將電線固定在爐具下方（圖 7b）。

注意事項：若需要更長的電線，請聯絡售後服務中心。我們提供的連接電纜最長達 2.20 公尺。

### 安裝控制旋鈕

注意事項：請遵循控制旋鈕的安裝說明。

#### 安裝

1. 視控制旋鈕之間的距離，穿孔時可卸下固定板。將固定板靠在控制面板的後面 / 工作檯的下方，或用隨附的螺絲固定。
2. 單獨安裝控制旋鈕，或固定板在穿孔處斷裂時，請使用兩顆螺絲來維持固定板的位置以防止其轉動。  
若在石製工作檯上工作，請使用耐熱的兩劑式黏著劑（金屬和石材黏著用）以黏合固定板。
3. 撕掉發光圓環後方的保護膜。
4. 將控制旋鈕推入孔中，並使用隨附的安裝工具鎖緊後方的螺帽。
5. 使用隨附的短電線連接所有控制旋鈕。公接頭必須插入母接頭的正確位置。  
注意事項：控制旋鈕的兩條母電源連接線路相同。
6. 將長電線連接到其中一個控制旋鈕，使其連接至電器。公接頭必須插入母接頭的正確位置。  
注意事項：本電器可以連接至任何控制旋鈕。
7. 安裝完畢後，請確認是否正確安裝所有插座線路。
8. 安裝所有的電線後，可藉由轉動撥片將其固定至固定板。

將控制旋鈕連接到爐具，圖 8

將控制旋鈕的連接線連接至爐具上的連接插座。將控制旋鈕的連接線連接至爐具上的連接插座。確認接頭已確實卡入定位。

規劃走線的方式以避免連接線觸碰爐具或烤箱的高溫部位，而且在爐具安裝完成後仍可觸及連接線；必須安裝底部隔板以符合上述規範（圖 9）。

在開口處安裝爐具，圖 10

1. 把電器平穩地放入切割的部份中（圖 10a）。
  - 請勿卡住電源線，或是將其鋪設在尖銳邊緣上。如果是安裝在檯面下方的烤箱，請從烤箱後方將電源線接到插座。安裝電線時，必須注意請勿讓電線接觸到爐具或烤箱上任何會發熱的部份。
  - 用於磁磚工作檯時：請用矽利康封住接縫處。
2. 請確保爐具與工作檯的高度相同。若爐具高度和工作檯不同，請視需要安裝支架並小心地鎖緊（圖 11）。  
注意事項：請勿使用電動螺絲起子。
3. 僅適用於與平接式的安裝（圖 10b）：將電器密封至工作檯前，請檢查電器是否正常運作。以適用的耐熱矽利康密封周圍所有空隙（例如 OTTOSEAL® S 70）。請使用製造商建議的拋光劑處理密封處。請遵循矽利康的說明。請等矽利康全乾燥之後（至少 24 小時，取決於周圍溫度）才能操作電器。

小心！

使用不適當的矽利康黏著劑可能會導致天然大理石工作檯出現永久性變色。

連接電源，圖 12

- 電壓：請參閱額定銘牌。
  - 務必依照電路圖的指示連接：
- BN：棕色  
BU：藍色  
GN/YE：綠色與黃色  
BK：黑色  
GY：灰色

注意事項：確認電器是否準備就緒：若 *U400*、*E05 13* 或 *E* 出現在電器的顯示螢幕上，表示電器尚未正確連接。請先斷開電器的電源連結並確認電源線的連接。

### 拆除電器

拔掉電器電源。

⚠ 觸電風險！

中斷爐具主電源時，端子可能仍帶電。只能由授權專業技術人員進行電力安裝。

若電器使用與周圍表面齊平的安裝方式，請去除矽利康密封劑。從下面將電器向上推。

小心！

電器受損的風險！不得從開口上方抬起電器。