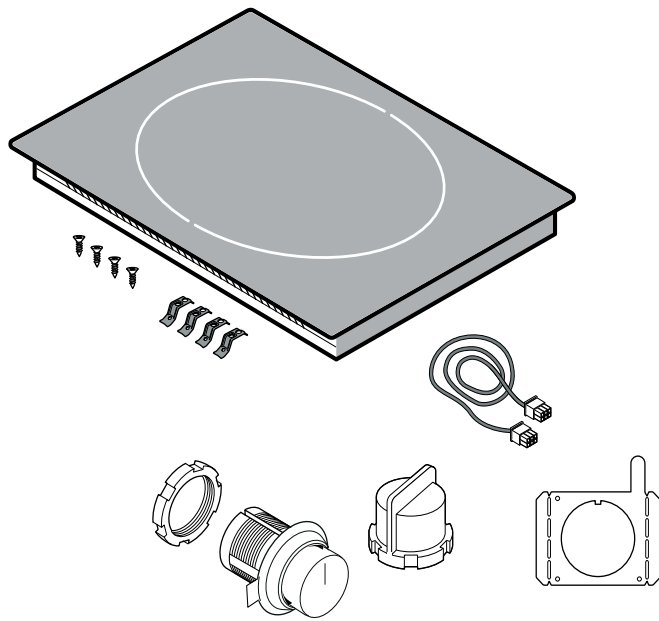




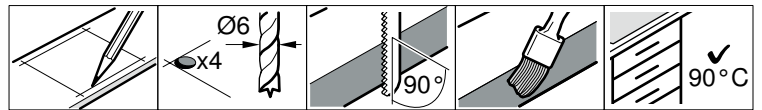
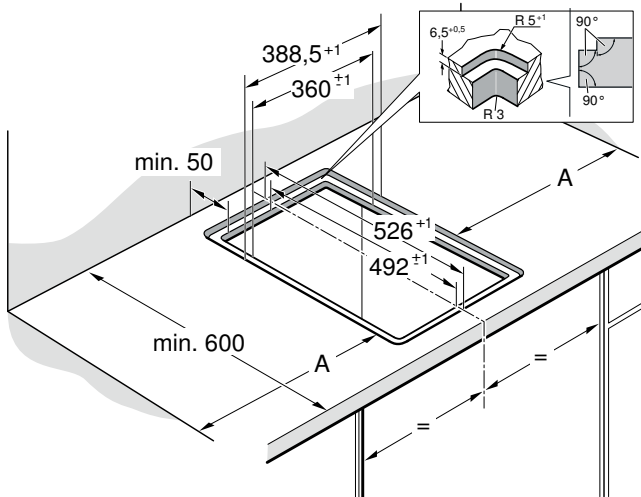
VI 414 103



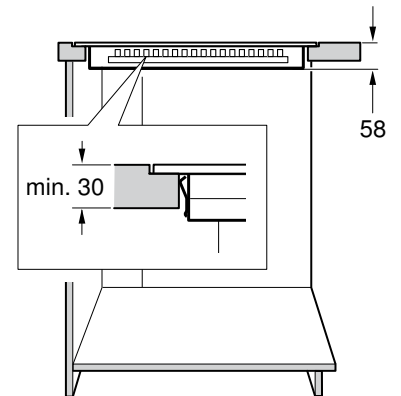
- az Montaj təlimatı
- bg Ръководство за монтаж
- et Paigaldusjuhend
- hr Upute za montažu
- ka ინსტალაციის ინსტრუქციები
- kk Орнату туралы нұсқаулар
- lt Montavimo instrukcija
- lv Montāžas instrukcija
- ro Instrucțiuni de montaj
- sk Montážny návod
- sl Navodila za montažo
- sr Uputstvo o postavljanju
- uk Інструкція з монтажу
- zh 安装说明
- zh-tw 安裝說明



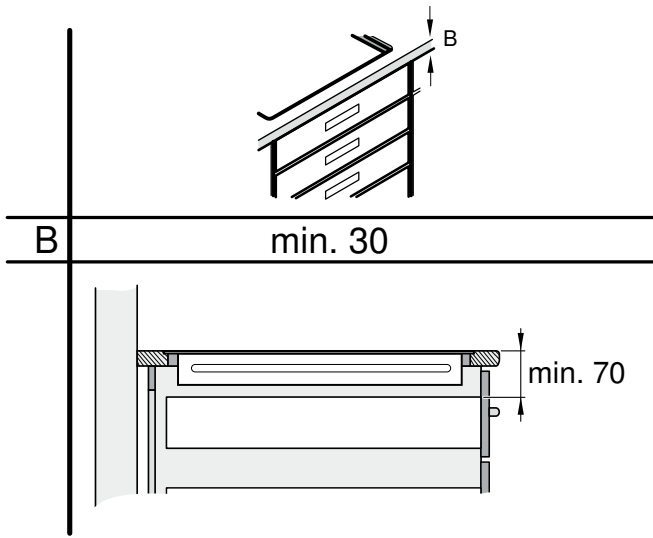
1



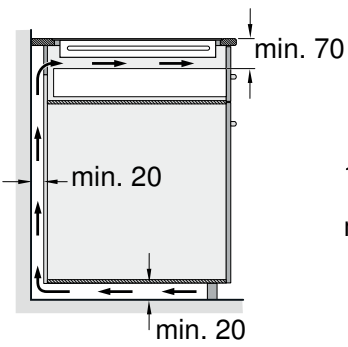
A = min. 40



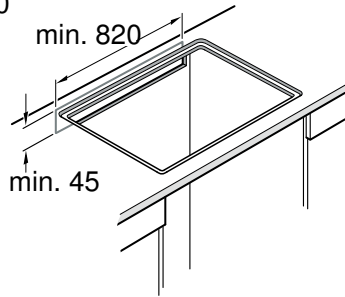
2



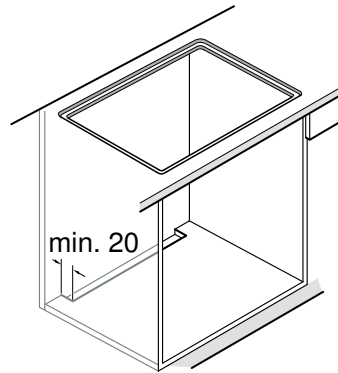
3a



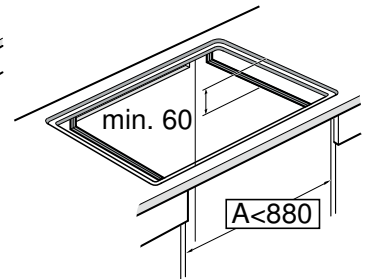
3b



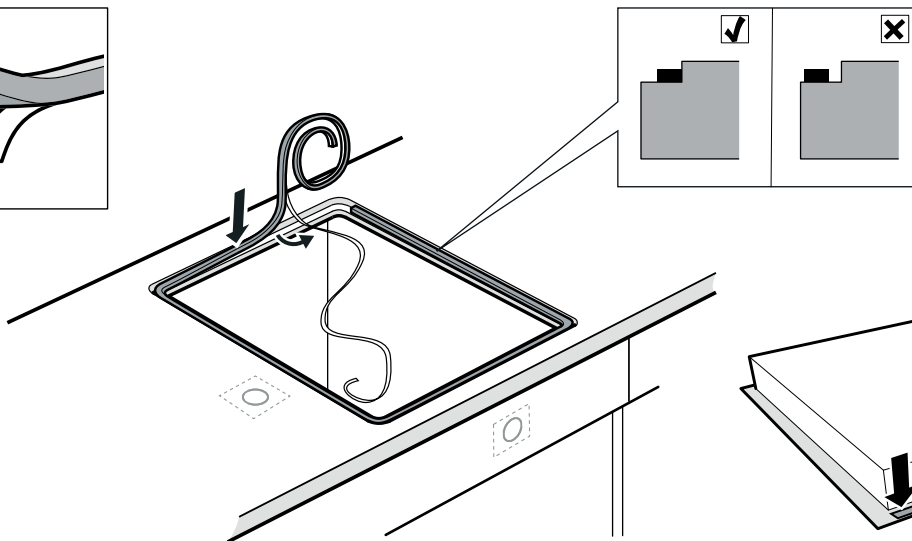
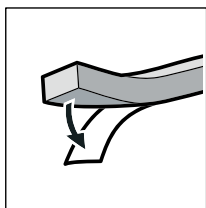
3c



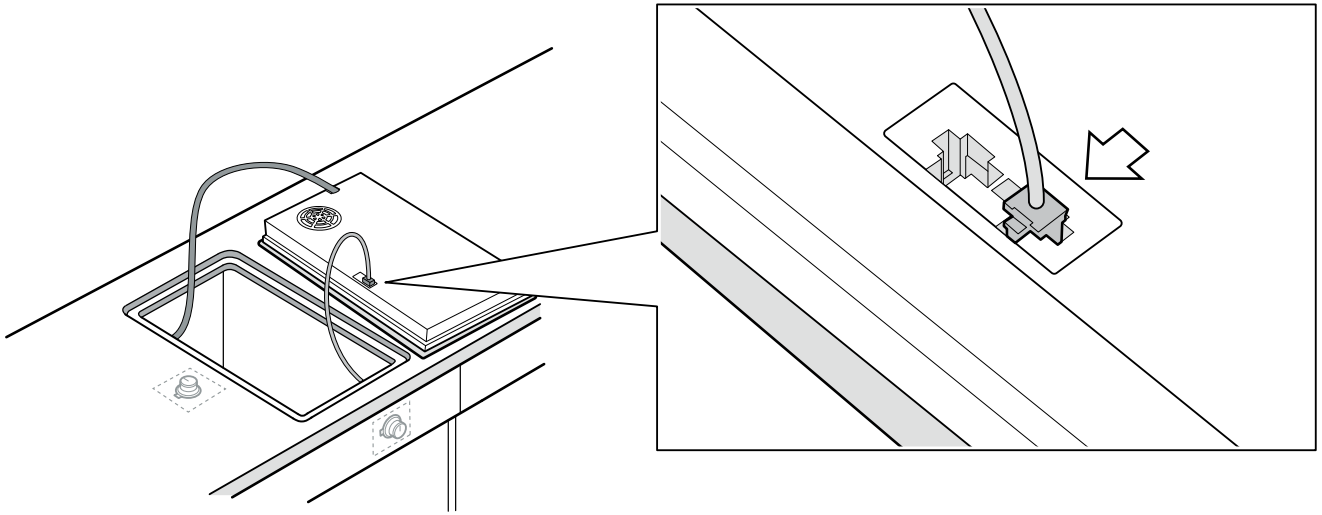
3d



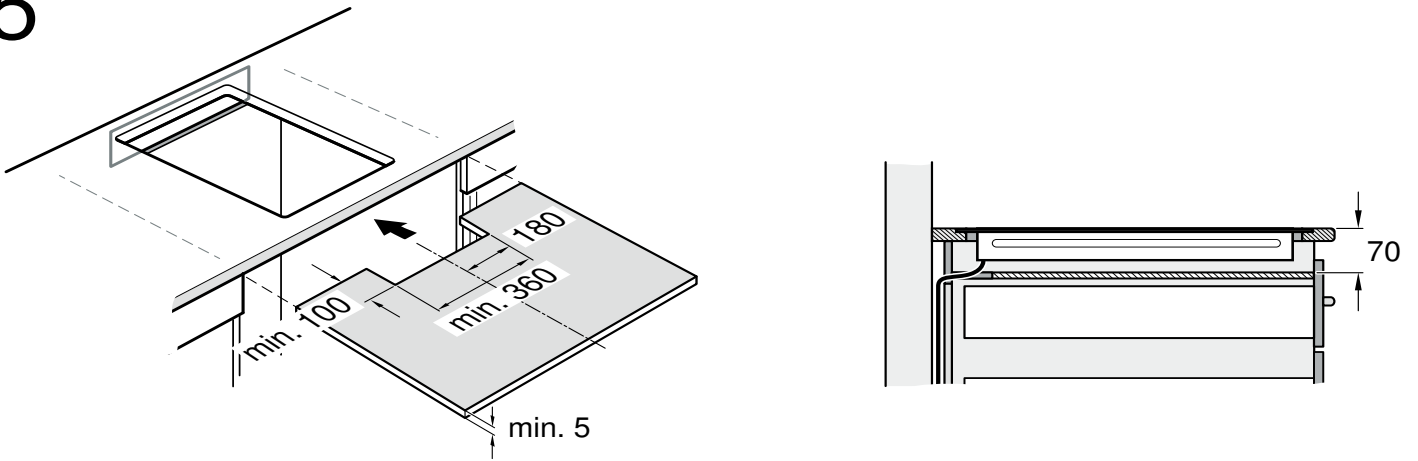
3e



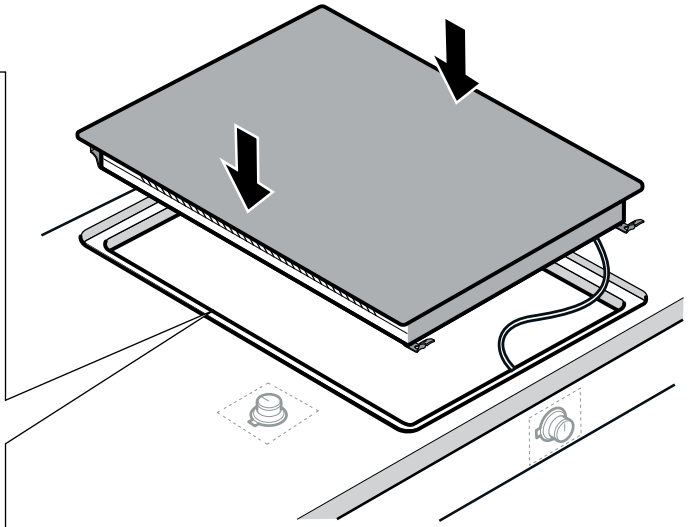
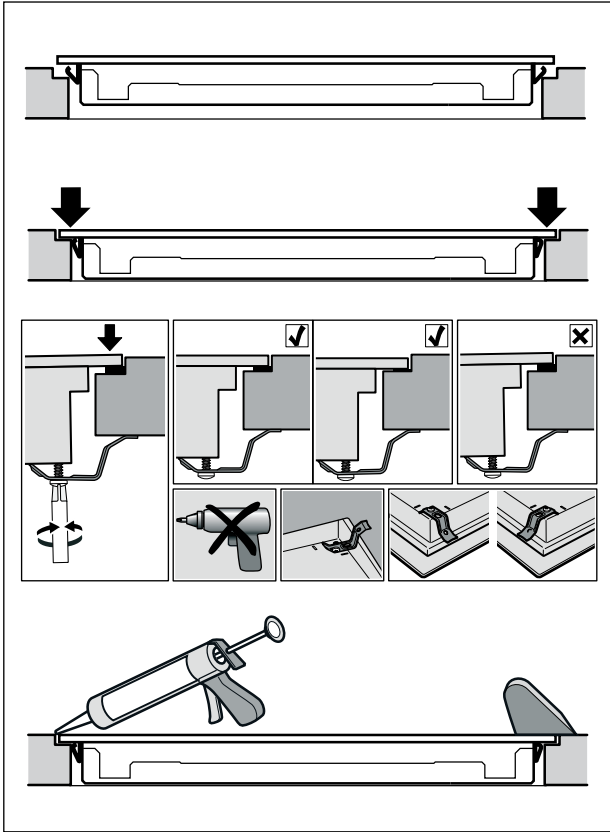
4



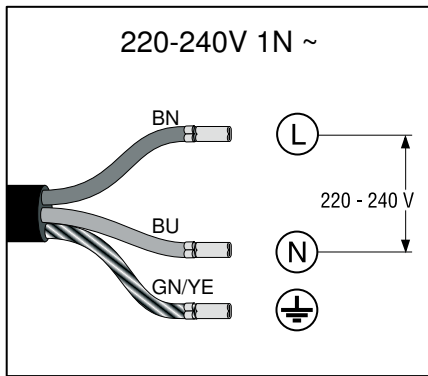
5



6



7



## Vacib göstərişlər

**Montaj üçün istifadə olunan mebel hissələrinin hazırlanması üçün, idarəetmə qulpunun montaj təlimatlarına diqqət yetirmək.**

**Təhlükəsizlik üzrə göstəriş:** cihazın təhlükəsiz şəkildə istifadəsinə yalnız onun quraşdırılması və elektrik şəbəkəsinə qoşulması texniki baxımdan düzgün və quraşdırma üzrə verilmiş təlimata uyğun olaraq yerinə yetirildiyi halda zəmanət verilir. Cihazın yanlış quraşdırılması səbəbindən meydana çıxan xarab olma halları üçün quraşdırma işlərinin icraçısı məsuliyyət daşıyır. 4000 metrə qədər hündürlükdə bu cihazdan istifadə etməyə icazə verilir.

### ⚠ Elektron implantantdan daşıma!

Cihaz davamlı olaraq maqnitə malik ola bilər elektron implantanta, məs, ürək aparatı və ya insulin nasosu təsir edə bilər. Buna görə montaj zamanı elektron implantantlardan minimum 10 sm məsafə saxlamaq lazımdır.

**Elektrik şəbəkəsinə qoşulma:** yalnız attestasiyadan keçmiş mütəxəssis tərəfindən icra edilməlidir. Bu zaman yerli elektrik təchizatı şirkətinin təlimatlarına əməl etmək lazımdır.

Cihazın quraşdırılması stasionar qaydada həyata keçirilməlidir. Quraşdırma üzrə göstərişlərə əsasən müvafiq ayırıcı qurğularından istifadə oluna bilər.

**Qoşulmanın növü:** Bu cihaz I təhlükəsizlik indeksinə uyğundur və yalnız torpaqlanma olduğu halda istifadə edilə bilər.

Cihazın elektrik şəbəkəsinə yanlış qoşulması nəticəsində meydana gələn düzgün işləməmə və xarab olma halları üçün istehsalçı məsuliyyət daşıyır.

**Elektrik naqili: ya artıq bişirmə panelinin paylayıcı qutusuna qoşulub, ya da cihazla tədarük edilir** və səlahiyyətli mütəxəssis və ya servis xidmətinin ixtisaslı kadrları tərəfindən quraşdırılmalıdır. Cihazın qoşulması ilə əlaqədar tələb olunan məlumatlar məlumat lövhəsində və qoşulma sxemində verilib.

Yalnız cihazın tədarük dəstinə daxil olan və ya servis xidməti tərəfindən tədarük edilən naqildən istifadə edin.

**Mətbəx dəzgahı altında quraşdırma:** İnduksiyalı bişirmə paneli yalnız qabların qızdırılması üçün nəzərdə tutulmuş şkaflar və ya ventilyasiya sistemi ilə təchiz olunan sobalar üzərində quraşdırıla bilər. Bişirmə panelinin altında soyuducu, qabuyan maşın, ventilyasiya sistemi olmayan sobalar quraşdırmaq mümkün deyil.

**Göstəriş:** aspiratorla bişirmə paneli arasındakı məsafə ən azı təlimatda göstərilmiş məsafəyə bərabər olmalıdır.

**Mətbəx dəzgahı:** hamar, üfüqi, dayanıqlı. Mətbəx dəzgahı istehsalçısının təlimatlarına əməl edin.

Bişirmə panelinin quraşdırıldığı mətbəx dəzgahının qalınlığı göstəricilərə uyğun olmadığı halda tövsiyə edilən minimal qalınlığın əldə edilməsi üçün mətbəx dəzgahını istiliyə və rütubətə davamlı materialla möhkəmləndirin. Əks halda quraşdırmanın kifayət qədər stabil olmasını təmin etmək mümkün olmayacaq.

- Bişirmə sahəsini quraşdırdığınız işçi səth, təq. 60 kq yükə davamlı olmalıdır. Ehtiyac olarsa, işçi səthi temperatura və suya davamlı materialla möhkəmləndirmək.

- Bişirmə sahəsinin düzliyünü yalnız qurulduqdan sonra yoxlamaq.

**Zəmanət:** yanlış quraşdırma, qoşulma və ya montaj istehsalçının zəmanətinin ləğv edilməsi ilə nəticələnə bilər.

**Qeyd:** Elektrik naqilinin dəyişdirilməsi daxil olmaqla cihazın daxili komponentləri ilə istənilən təmir müştəri xidmətləri mərkəzinin mütəxəssisləri tərəfindən həyata keçirilməlidir.

## Mebelin hazırlanması, şəkil 1/2/3

**Quraşdırılan məişət texnikası üçün mebel:** 90° C-dən aşağı olmayan temperatura davam gətirməlidir.

**Dəlik:** dəliyin kəsilməsindən sonra qırıntıları yığıdırın.

**Kəsiyin səthi:** istiliyə davamlılığını təmin etmək üçün hermetik materialla emal edin.

Bişirmə paneli aşağıdan ventilyatorla təchiz edilib. Aralıq rəf olmadan qutuda balaca və ya iti əşyalar, kağız dəsmallar və ya mətbəx dəsmalları saxlamayın. Bu, soyutmaya təsir edə və ventilyatora zərər vura bilər. Ventilyatorla qutuda olan əşyalar arasındakı məsafənin 2 sm-dən az olmaması təmin edilməlidir.

**Səthə bərabər səviyyədə quraşdırma, (şəkil. 1)**

### Diqqət!

Cihaz yalnız səthə bərabər səviyyədə quraşdırılma üçün nəzərdə tutulmuşdur. Cihaz müvafiq silikon yapışdırıcısı ilə işçi masaya bərkidilməlidir.

İşçi səth düz, üfüqi və möhkəm olmalıdır. İşçi səth istehsalçısının təlimatlarına diqqət yetirmə lazımdır.

İşçi səthə bərabər səviyyədə quraşdırmaq mümkündür.

Cihaz aşağıdakı su sıxlığı və temperatura davamlı işçi səthlərdə quraşdırıla bilər:

- Mərmər işçi səthlər
- Plastik işçi səthlər (məs., Corian®)
- Təmiz ağac materialdan olan işçi səthlər: yalnız işçi səth istehsalçısı ilə razılaşdırılmaqla (kəsik kantlarının arasını doldurmaq)

- Digər materiallar: işçi səth istehsalçısından soruşmaq.

Sıxlaşdırılmış yonqardan olan işçi səthlərdə quraşdırmaq mümkün deyil.

### Qeyd

- Cihazı nivelirləmək üçün, ayrı-ayrı yerlərdə heç bir dayaqdan istifadə etmək lazım deyil.

- İşçi səth müstəvisinin uyğunlaşdırma işləri ixtisaslaşmış xidmət işçisi tərəfindən aparılmalıdır. Səthün üstündə haşiyə göründüyü üçün, kəsik kantları təmiz və dəqiq olmalıdır. Kəsik kantlarını müvafiq bir təmizləyici vasitə ilə təmizləyərək kənarlaşdırmaq.

Mətbəx dəzgahının qalınlığı 30 mm-dən az olmamalıdır.

### Ventilyasiya, şəkil 3

Cihazın düzgün çalışmasını təmin etmək məqsədilə onun üçün müvafiq ventilyasiyanı təmin etmək lazımdır.

Cihazın aşağı hissəsindəki ventilyasiya sistemi üçün kənarından kifayət qədər hava verilməli olduğundan, mebel müvafiq qaydada quraşdırılmalıdır. Bunun üçün aşağıdakıları həyata keçirmək lazımdır:

- Mebelin arxa divarı ilə mətbəxin divarı və işçi səthi səth hissəsi ilə siyirtmənin üst hissəsi arasındakı minimal məsafə (**şəkil 3a**).
- Mebelin arxa divarında yuxarıdakı dəlik (**şəkil 3b**).
- Mebelin arxa divarı ilə divar arasındakı minimal məsafə 20 mm-dən az olduqda, aşağı tərəfdə dəlik açmaq lazımdır (**şəkil 3c**).
- əgər mebel içəridən 880 mm - dən enli olmazsa, o zaman yan divarda kəsiklər etmək (**şəkil 3d**).

### Qeyd

- Cihaz ayrıca mətbəx tumbasında və ya burada qeyd edilməmiş başqa bir yerdə quraşdırıldıqda bişirmə paneli üçün müvafiq ventilyasiyanı təmin etmək lazımdır.

- Aşağı sokolu hermetik bağlamayın.

### İdarəetmə qulpu üçün dəliklər

İdarəetmə qulpu üçün dəliyi, cihazın yanında göndərilmiş təlimata uyğun olaraq hazırlamaq.

Dekorativ plankanın qalınlığı ən azı 12 mm

Mümkün quraşdırma variantları:

- Alt şkaflın qarşı tərəfində qurulma
- Cihazın yanında işçi səthdə qurulma
- Cihazın önündə işçi səthdə qurulma

1. İdarəetmə qulpunun bərkidilməsi üçün Ø 50 mm dəlik açmaq.
2. Qalınlığı 23 mm - dən artıq olan dekorativ plankalarda arxa tərəfdə bərkitmə plastini üçün frez oyuğu açmaq.
3. İşçi səthdə deşiklər açarkən kəsik sahələrinin aralarını istiliyə davamlı və sukeçirməz şəkildə doldurmaq.

### Kipləşdirici lenti yapışdıraraq oturtmaq

Kipləşdirici bantı işçi səthi daban hissəsinə yapışdıraraq oturtmaq (**şəkil. 3e**)

## Cihazı quraşdırmaq, şəkillər 4/5/6/7

**Qeyd:** Bişirmə panelinin quraşdırılması zamanı qoruyucu əlcəklərdən istifadə edin. Bəzi səthlərin kənarları iti ola bilər.

### İdarəetmə qulpunu montaj etmək

**Qeyd:** Əlavə edilmiş idarəetmə qulplarının quraşdırılması üzrə montaj təlimatını oxuyun.

### Montaj

1. Ehtiyac yarandığı halda idarəetmə qulplarının arasında məsafədən asılı olaraq dəliklər arasında məsafəni tənzimləyin. Mətbəx dəzgahının aşağı hissəsindəki bərkidici lövhəni saxlayın yaxud da əlavə edilmiş şurup ilə bərkidin.

2. Ayrı-ayrı idarəetmə qulpunun quraşdırılması zamanı yaxud da bərkidici lövhədə dəlik açılan zamanı hər bir bərkidici lövhəni 2 şurup ilə bərkidin.

Daş işçi səthlərlə işləyərkən bərkidici lövhəni yüksək temperatura davamlı iki komponentli (daş üzərində metal) yapışdırıcı ilə yapışdırın.

3. İşiq verən halqasının arxa hissəsindəki qoruyucu plyonkanı çıxardın.

4. Идаретме қулпуну дәлиyə салın və арха hissədən қайканı əlavə edilmiş montaj аlet ilə möhkəmləndirin.

5. Bütün idarəetmə қулplarını əlavə edilmiş qısa kabel ilə birləşdirin. Elektrik taxıclar qutulara oturdulmalıdır.

**Qeyd:** Hər iki idarəetmə қулпунда kabel kənarları eynidir.

6. Uzun kabeli cihazla birləşdirmək üçün onu idarəetmə panelindəki қулplardan birinə birləşdirin. Elektrik taxıс qutuya yaxşı taxılmalıdır.

**Qeyd:** Cihaz istənilən idarəetmə қулпuna birləşdirilə bilər.

7. Montaj işlərindən sonra bütün elektrik taxıcların düzgün şəkildə yerinə oturmasından əmin olun.

8. Montaj işindən sonra bərkidici lövhədəki bağlayıcı dili fırlatmaqla bütün kabelləri möhkəmləndirin.

#### **İdarəetmə қулпунu bişirmə sahəsinə birləşdirmək, şəkil 4**

İdarəetmə қулпунun kabelini bişirmə sahəsinin birləşdirici muftasına birləşdirmək. Ştekerli birləşmənin mükəmməl şəkildə yerinə oturduğundan əmin olun.

Xətləri elə çəkmək lazımdır ki, bişirmə sahəsinin və ya bişirmə sobasının heç bir qaynar yeri ona toxunmasın və bişirmə sahəsi quraşdırıldıqdan sonra bir daha əlçatan olmasın; bunun üçün bir aralıq döşəməsi quraşdırmaq lazımdır (**şəkil 5**).

#### **Bişirmə sahəsinə oturtmaq, şəkil 6**

1. Cihazı yerinə səliqəli şəkildə yerləşdirin.

– Şəbəkə naqilinin əzilməyinə imkan verməyin, onu iti kənarlarından keçirməyin. Aşağıda quraşdırılmış bişirmə sobalarında kabel xəttini, bişirmə sobasının arxa küncündən birləşdirici yuvaya çəkmək. Xətti elə quraşdırmaq lazımdır ki, bişirmə sahəsinin və ya bişirmə sobasının heç bir qaynar yeri ona toxunmasın.

– Kafellənmiş işçi səthlərdə: kafəllərin birləşmə yerlərini silikon kaucukla kipləşdirin.

2. Yanında göndərilmiş tutucu sıxacları yerinə taxaraq ehtiyatla möhkəm burub sıxmaq Bişirmə sahəsinə tutucu sıxaclar yardımını ilə işçi səthə yönləndirmək.

**Qeyd:** Elektrik vintaçandan istifadə etmək olmaz.

3. **Kipkəclərin arasını doldurmazdan öncə müvafiq funksionallıq testi keçirmək lazımdır!** Boşluqların ətrafını müvafiq və istiliyə davamlı silikonla doldurmaq (məs., OTTOSEAL® S 70). Birləşmə yerlərini istehsalçı tərəfindən tövsiyə olunan vasitə ilə hamarlaşdırın. Silikona dair göstərişlərə diqqət yetirmək. Cihazı yalnız silikon tam quruduqdan sonra çalışdırmaq (mühit temperaturundan asılı olaraq, ən azı 24 saat).

#### **Diqqət!**

Müvafiq olmayan silikon yapışdırıcı təbii mərmerdə davamlı rəng dəyişmələrinə səbəb ola bilər.

#### **Cihazı qoşmaq, şəkil 7**

■ Gərginlik: məlumat lövhəsinə baxın.

■ Yalnız qoşulma sxemində uyğun olaraq qoşun:

BN: Qəhvəyi

BU: Mavi

GN/YE: sarı və yaşıl

**Qeyd:** İstifadə edilməyə hazırlığın yoxlanılması: Cihazın displayində **U400, E05 13** və ya **E**, göstərilirsə, deməli, o, düzgün qoşulmayıb. Cihazı cərəyan mənbəyindən ayırın və naqilin qoşulub-qoşulmadığını yoxlayın.

#### **Cihazı sökmək**

Cihazı elektrik şəbəkəsindən ayırmaq.

#### **⚠ Cərəyan vurma təhlükəsi !**

Bişirmə sahəsinin klemmalarının elektrik şəbəkəsindən ayırarkən klemmalar əks gərginlik keçirə bilər. Elektrik birləşməsi yalnız səlahiyyətli mütəxəssis tərəfindən həyata keçirilməlidir.

Silikon təbəqəsini təmizləyərək kənarlaşdırmaq. Cihazı altından çölə tərəf itələmək.

#### **Diqqət!**

Cihaz zədələnmələri! Cihazı yuxarıdan çəkiб çıxarmaq olmaz.

## **Важна информация**

**За подготовката на използваните за монтажа мебелни елементи спазвайте указанията за монтаж на копчетата за управление.**

**Безопасност:** безопасността по време на употреба е гарантирана само ако уредът е инсталиран технически правилно и съобразно инструкциите за монтаж. Щетите, възникнали в следствие от неправилен монтаж, са отговорност на лицето, което е извършило инсталацията.

Този уред може да се използва на височини до 4000 метра.

#### **⚠ Притежатели на електронни импланти!**

Уредът може да съдържа перманентни магнити, които могат да окажат влияние на електронните импланти като напр. пейсмейкъри или инсулинови помпи. Ето защо при монтажа спазвайте минимално разстояние от 10 см до електронните импланти.

**Електрическа връзка:** да се извършва единствено от оторизиран електротехник. Трябва да се ръководи от изискванията на компанията, която доставя електрическа енергия в района.

Уредът трябва да се свърже към неподвижна инсталация и да се оборудва съгласно инсталационните предписания със съответния разделителен прекъсвач.

**Вид свързване:** уредът притежава степен на защита I и може да се използва единствено в съчетание с проводник за защитно заземяване.

Производителят не носи отговорност за неизправната работа на уреда и за възможните щети, причинени от неподходящо електрическо инсталиране.

**Мрежови кабел: Възможно е да е вече свързан към кутията на готварския плот или да се достави с уреда** и трябва да се инсталира само от сертифициран специалист, респ. квалифициран персонал от службата за обслужване на клиенти. Необходимите данни за свързването са върху типовата табелка и фигурата за свързване.

Използвайте само доставения с уреда или осигурен от техническата служба за обслужване на клиенти кабел.

**Монтаж под работния плот:** Индукционният готварски плот може да се инсталира само над чекмеджета и фурни с вентилаторно проветрение. Под готварския плот не могат да се вграждат хладилници, миялни машини, фурни без проветрение или перални машини.

**Димоотвод:** Разстоянието между димоотвода и готварския плот трябва да отговаря най-малко на посоченото разстояние за димоотвода в ръководството за монтаж.

**Кухненски плот:** плосък, хоризонтален, стабилен. Следвайте инструкциите на производителя на кухненския плот.

Ако дебелината на работния плот, в който ще се монтира готварския плот, не съответства на зададените данни, удебелете работния плот с устойчив на огън и вода материал докато не се достигне препоръчителната минимална дебелина. В противен случай няма достатъчна стабилност.

■ Работният плот, в който вграждате готварския плот, трябва да може да издържа на натоварвания от ок. 60 кг. При нужда подсилете работния плот с устойчив на температура и вода материал.

■ Проверете изравнеността на готварския плот едва след монтажа.

**Гаранция:** неправилното инсталиране, свързване или монтаж означава загуба на валидността на гаранцията на уреда.

**Указание:** Всяка манипулация във вътрешността на изделието, включително смяна на захранващ кабел, следва да се извършва от надлежно обучен технически персонал от Сервиза за техническо обслужване.

## **Подготовка на шкафа, фиг. 1/2/3**

**Вградени мебели:** да притежават топлоустойчивост на температури от 90°C най-малко.

**Кухина:** да се отстранят стърготините след изрязването ѝ.

**Повърхност на среза:** да се облицова с топлоустойчив материал.

Готварският плот е оборудван от долната си страна с вентилатор. Без двойно дъно в чекмеджето не бива да се съхраняват малки или остри предмети, хартия или кухненски кърпи. Охлаждането може да се влоши или вентилаторът може да се повреди от засмукването. Между съдържанието на чекмеджето и входа на вентилатора трябва да се поддържа минимално разстояние от 2 см.

## Монтаж с припокриване, (фиг. 1)

### Внимание!

Уредът е предвиден само за повърхностен монтаж. Уредът трябва да се закрепи с подходящ силиконов стикер върху работния плот.

Работният плот трябва да е равен, изравнен и стабилен. Спазвайте указанията на производителя на работния плот.

Монтажът с припокриване в работен плот е възможен.

Уредът може да се монтира в следните водонепропускливи и устойчиви на температура работни плотове:

- Работни плотове от мрамор
- Работни плотове от пластмаса (напр. Corian®)
- Работни плотове от масивно дърво: Само при съгласуване с производителя на работния плот (запечатване на кантовете)
- Други материали: Попитайте производителя на работните плотове.

Вграждане в работни плотове от пресована дървесина не е възможно.

### Указание

- За да нивелирате уреда не използвайте опори на отделните места.
- Напасванията на работната повърхност трябва да се извършват от специалист съгласно монтажната скица. Изрязването трябва да се извършва чисто и точно, тъй като ръбът по горната повърхност се вижда. Почистете и обезмаслете повърхностите на изрязване със съответното почистващо средство.

Рафт: Трябва да има минимална дебелина от 30 мм.

## Вентилация, фигура 3

За да гарантирате правилно функциониране на уреда, готварският плот трябва да е добре проветряван.

Тъй като проветрението в долната част на уреда изисква достатъчно подаване на свеж въздух, шкафовете трябва да са с подходящия дизайн. За тази цел е нужно следното:

- минимално разстояние между задната страна на шкафа и кухненската стена и между повърхността на работния плот и горната част на чекмеджето (фиг. 3а).
- отвор отгоре на задната страна на шкафа (фиг. 3б).
- ако не е налично минимално разстояние от 20 мм от задната страна на шкафа, от долната страна трябва да се направи отвор (фиг. 3с).
- ако шкафът отвътре не е по-широк от 880 мм, извършете разрези по страничните стени (фиг. 3д).

### Указание

- Ако уредът се монтира в кухненски остров или на друг, неопиано място, трябва да се гарантира съответното проветрение на готварския плот.
- Не затваряйте долната поставка херметично.

## Отвори за копчето за управление

Изгответе отвори за копчето за управление съгласно приложените инструкции.

Дебелина на блендата минимум 12 мм

Възможни варианти за вграждане:

- Монтаж от предната страна на долния шкаф
- Монтаж в работния плот до уреда
- Монтаж в работния плот преди уреда

1. Изгответе отвор Ø 50 мм за закрепване на копчетата за управление.
2. При дебелина на блендата от над 23 мм изгответе изрязване от задната страна за задържащата пластина.
3. При отвор в работния плот уплътнете повърхностите на рязане термо- и водоустойчиво.

## Поставте уплътнителна лента

Поставте уплътнителна лента върху мястото на издаване на работния плот. (фиг. 3е)

## Монтирайте уреда, фиг. 4/5/6/7

**Указание:** Използвайте предпазни ръкавици за монтажа на готварския плот. Невидимите повърхности могат да имат остри ръбове.

## Монтиране на копчето за управление

**Указание:** Спазвайте приложеното ръководство за монтаж за копчета за управление.

## Монтаж

1. Според разстоянието между копчетата за управление при нужда прекъснете задържащата пластина по перфорацията. Задръжте задържащата пластина от задната страна на блендата, респ. долната страна на работния плот или закрепете с приложените винтове.
2. При монтаж на отделен лост за копчето за управление или ако задържащата пластина е била прекъсната по перфорацията, всяка отделна задържаща пластина е била обезопасена с 2 винта срещу развъртане.  
При работни плотове от камък залепете задържащата пластина с двукомпонентно лепило, устойчиво на температура (метал върху камък).
3. Изтеглете защитното фолио от задната страна на осветителния пръстен.
4. Копчето за управление се пъха в отвора и гайката се завинтва от задната страна с приложената монтажна помощ.
5. Всички копчета за управление се свързват с приложените по-къси кабели. Щекерите трябва да се фиксират в буксите.  
**Указание:** Двете кабелни букси върху копчето за управление са идентични.
6. Пъхнете по-дългия кабел за свързване с уреда в едното от копчетата за управление. Щекерът трябва да се фиксира в буксата.  
**Указание:** Уредът може да се свърже с произволно копче за управление.
7. Всички щекерни свързвания след монтажа да се проверят за правилно поставяне.
8. Фиксирайте всички кабели след монтажа чрез огъване на езичето върху задържащата пластина.

## Свържете копчето за управление към готварския плот, фиг. 4

Свържете кабела на копчето за управление към присъединителната букса на готварския плот. Уверете се, че щекерното съединение прищраква добре.

Проводниците трябва да се прокарат така, че да не докосват горещи места от готварския плот или фурната и след монтажа на готварския плот вече да не са достъпни; за тази цел трябва да се постави междинно дъно (фиг. 5).

## Използване на готварския плот, фиг. 6

1. Поставете уреда равномерно в изреза.
  - Не прищипвайте мрежовия кабел и не го прекарвайте през остри ръбове. При долно вграждане на фурната прекарайте кабела в задния ъгъл на фурната към контакта. Кабелът трябва да се инсталира така, че да не се докосва до горещите места на готварския плот или на фурната.
  - При облицовани плотове: уплътнете фугите със силиконов каучук.
2. Поставете допълнително доставените задържащи скоби и ги затегнете внимателно. Нивелирайте готварския плот с помощта на задържащите скоби спрямо работния плот.  
**Указание:** Не използвайте електрически отвертки.
3. **Преди залепване на уплътненията извършете съответния функционален тест!** Запълнете луфта по цялата обиколка с подходящ и топлоустойчив силикон (напр. OTTOSEAL® S 70). Уплътнителната фуга се заравнява с препоръчаното от производителя изглаждащо средство. Спазвайте указанията за силикона. Не въвеждайте уреда в експлоатация преди силиконът да е изсъхнал напълно (според температурата на околната среда, най-малко 24 часа).

### Внимание!

Неподходящото силиконово лепило може да доведе до трайни промени в цвета по естествения мрамор.

## Свържете уреда, фиг. 7

- Напрежение: вж. типовата табелка.
- Свързвайте само съгласно диаграмата за свързване:  
BN: Кафяво  
BU: Синьо  
GN/YE: Жълто и зелено

**Указание:** Проверка на готовността за работа: Ако на дисплея на уреда се показва *U400, E05 13* или *E*, уредът не е правилно свързан. Откачете уреда от мрежата и проверете свързването на електрическия кабел.

## Демонтаж на уреда

Разкачете уреда от електрическата мрежа.

### ⚠ Опасност от токов удар !

При разкачане на готварския плот от електрическата мрежа клемите могат да имат обратно напрежение. Електрическото свързване може да се извършва само от одобрен специалист. Отстранете силиконовата фуга. Избутайте уреда отдолу.

### Внимание!

Щети по уреда! Уредът не бива да се изтегля отгоре.

## Olulised märkused

### Paigaldamiseks kasutatud mööbli ettevalmistamiseks järgige juhtnupu paigaldamise juhiseid.

**Ohutus:** Seadme kasutamise turvalisus on tagatud üksnes siis, kui seade on paigaldatud tehniliselt õigesti ja käesolevale paigaldusjuhendile vastavalt. Valest paigaldusest tingitud kahjustuste eest vastutab paigaldaja.

Seadet on lubatud kasutada kuni 4000 meetri kõrgusel.

#### ⚠ Elektrooniliste implantaatide kandjad!

Seade võib sisaldada magneteid, mis võivad mõjutada elektroonilisi implantaate, nt südamestimulaatoreid või insuliinipumpe. Seepärast jälgige paigaldamisel, et vahemaa elektroonilistest implantaatidest oleks vähemalt 10 cm.

**Elektriühendus:** selle tohib teha ainult volitatud tehnik. Paigaldus peab vastama piirkonnas elektriteenuseid osutava ettevõtja nõuetele.

Seade peab olema ühendatud püsivõrku ja paigalduseeskirjade kohaselt on nõutav asjaomaste lahkliitite olemasolu.

**Ühenduse tüüp:** seade kuulub kaitseklassi I ja seda võib kasutada ainult koos maandatud ühendusega.

Elektriseadme vale paigalduse korral ei vastuta valmistaja seadme valesti töötamise või valest paigaldusest tingitud võimalike kahjustuste eest.

**Võrgujuhe: võib juba olla ühendatud pliidiplaadi ühendusboksi külge või kuulub seadme tarnekomplektining** seda tohib paigaldada ainult vastava väljaõppega tehnik või volitatud isik. Vajalikud andmed ühendamiseks leiata seadme andmeplaadilt ja ühendusjooniselt.

Kasutada tohib ainult seadme tarnekomplekti kuuluvat või hooldekeskusest saadavat võrgujuhet.

**Paigaldamine töötasapinna alla:** Induktsioonpliidiplaati võib paigaldada vaid ventilatsiooniga sahtlite või ahjude kohale. Pliidiplaadi alla ei tohi paigaldada külmkappi, nõudepesumasinat, ilma ventilatsioonita ahju ega pesumasinat.

**Õhupuhasti:** Õhupuhasti ja pliidiplaadi vaheline kaugus ei tohi olla väiksem õhupuhasti paigaldusjuhendis märgitud kaugusest.

**Tööpind:** tasane, horisontaalne, stabiilne. Järgige tööpinna tootja juhiseid.

Kui töötasapind, kuhu pliidiplaat paigaldatakse, ei ole sellise paksusega nagu ette nähtud, tuleb töötasapind katta kuumus- ja veekindla materjaliga, kuni vajalik miinimumpaksus on saavutatud. Vastasel korral ei ole tagatud piisav stabiilsus.

- Töötasapind, kuhu pliidiplaat paigaldatakse, peab taluma ca 60 kg koormust. Vajaduse korral tugevdage töötasapinda kuumus- ja veekindla materjaliga.

- Pärast paigaldamist kontrollige pliidiplaadi ühetasasust.

**Garantii:** ebaõige paigaldus, ühendamine või kokkupanek muudab toote garantii kehtetuks.

**Märkus:** Igasuguseid toiminguid seadme sees, sealhulgas toitejuhtme vahetus, tohib teha üksnes teeninduse vastava väljaõppega tehniline personal.

## Mööbli ettevalmistamine, joonis 1/2/3

**Sisseehitatud mööbel:** vastupidav temperatuurile vähemalt 90 °C.

**Ava:** eemaldage pärast lõiketöid lõikejäägid.

**Lõikepinnad:** tihendage kuumakindla materjaliga.

Pliidiplaadi põhjas on ventilaator. Kui vahepõhi puudub, siis ei tohi sahtlis hoida väikeseid või teravaid esemeid, paberit ega köögirätikuid. See võib mõjutada ventilatsiooni ning kahjustada puhurit, mis imeb esemed enda külge. Sahtli sisu ja puhuri sisendi vahele peab jääma vähemalt 2 cm.

### Paigaldamine pinnaga ühetasa, (joonis 1)

#### Tähelepanu!

Seade on ette nähtud tööpinna sisseehitamiseks pinnaga ühetasa. Seade tuleb tööpinna kinnitada sobiva silikoonliimiga.

Töötasapind peab olema ühetasane, horisontaalne, stabiilne. Järgige tööpinna tootja juhiseid.

Seadet saab töötasapinda paigaldada pinnaga ühetasa.

Seadet võib sisse ehitada järgmistesse kuumus- ja veekindlatesse tööpindadesse:

- marmorist töötasapinnad
- sünteetilisest materjalist tööpinna (nt Corian®)

- täispuitpinnad: vaid tööpinna tootjaga kooskõlastatult (puidu lõikeservad tuleb töödelda veekindlaks)

- muud materjalid: saata päring tööpinna tootjale.

Seadet ei saa paigaldada pressitud puidust tööpindadesse.

#### Märkused

- Seadme nivelleerimiseks ärge kasutage üksikutes kohtades tugesid.
- Töötasapinda tohib väljalõikeid teha vaid asjaomase väljaõppega isik, kes juhindub paigaldusjoonisest. Lõikeserv peab olema puhas ja täpne, kuna serv on pinnal näha. Lõikeservad tuleb puhastada asjaomase puhastusvahendiga. Tööpind: selle paksus peab olema vähemalt 30 mm.

#### Ventilatsioon, joonis 3

Seadme veatu töö tagamiseks tuleb pliidiplaati nõuetekohaselt ventileerida.

Kuna seadme alumises osas paiknev ventileerimissüsteem vajab piisaval määral värsket õhu juurdevoolu, peab köögimööbel olema asjakohaselt ette valmistatud. Selleks läheb vaja järgmist:

- minimaalne kaugus köögimööbli tagakülje ja köögiseina ning töötasapinna pealispinna ja sahtli ülemise serva vahel (**joonis 3a**)
- ava köögimööbli tagakülje ülaosas (**joonis 3b**).
- kui köögimööbli tagakülje ja seina vahele ei jää vähemalt 20 mm vaba ruumi, tuleb ava teha kapi põhja (**joonis 3c**).
- Kui köögimööbli siselaius ei ole suurem kui 880 mm, tuleb külgeintesse teha sisselõiked (**joonis 3d**).

#### Märkused

- Kui seade paigaldatakse köögisaarde või muusse kohta, mida ei ole juhendis kirjeldatud, tuleb veenduda, et tagatud on pliidiplaadi nõuetekohane ventilatsioon.
- Alumist soklit ei tohi hermeetiliselt sulgeda.

#### Avad juhtnuppudele

Tehke juhtnuppude jaoks avad vastavalt lisatud juhisele.

Paneeli minimaalne paksus 12 mm

Paigaldusvõimalused:

- Paigaldamine alumise kapi esiküljele
  - Paigaldamine töötasapinda seadme kõrval
  - Paigaldamine töötasapinda seadme ees
1. Tehke juhtnupu kinnitamiseks ava Ø 50 mm.
  2. Kui paneel on paksem kui 23 mm, freesige hoidepleki tagaküljele ava.
  3. Tööpinda ava tegemisel töödelge lõikepinnad kuumus- ja veekindlaks.

#### Tihendi kinnitamine

Kinnitage tihend töötasapinna lõikeservadesse. (**joonis 3e**)

## Seadme paigaldamine, joonised 4/5/6/7

**Märkus:** Pliidiplaadi paigaldamisel kasutage kaitsekinaid. Varjatud pinnad võivad olla teravate servadega.

### Juhtnuppude paigaldamine

**Märkus:** Järgige kaasasolevat juhtnuppude paigaldusjuhendit.

#### Paigaldamine

1. Olenevalt juhtnuppude vahekaugusest tuleb hoideplekk vajaduse korral aukude kohalt ära murda. Asetage hoideplekk paneeli tagaküljele või tööpinna alumisele küljele või kinnitage tarnekomplekti kuuluvate kruvidega.
2. Üheainsa juhtnupu paigaldamisel või juhul, kui hoideplekk on perforeeritud osa küljest ära murtud, tuleb iga hoideplekk kohaltnihkumise vältimiseks kinnitada 2 kruviga. Kivist töötasapindade puhul kinnitage hoideplekk temperatuurikindla kahekomponendilise liimiga (metalli liimimine keelatud).
3. Valgustusrõnga tagaküljel olev kaitsekile tõmmake maha.
4. Torgake juhtnupp avasse ja kinnitage tagaküljel mutter tarnekomplekti kuuluvat paigaldusabi kasutades.
5. Ühendage kõik juhtnupud tarnekomplekti kuuluvate lühemate juhtmetega. Pistikud peavad pesadesse kohale fikseeruma.
 

**Märkus:** Juhtnuppude mõlemad kaablipesad on identsed.
6. Pikem juhe kinnitage seadmega ühendamiseks ühe juhtnupu külge. Pistik peab pesasse kohale fikseeruma.
 

**Märkus:** Seadet võib ühendada mis tahes juhtnupuga.
7. Pärast paigaldamist kontrollige üle kõik pistikühendused ja veenduge, et need on korralikult kinni.
8. Kõik juhtmed tuleb pärast paigaldamist hoidepleki külge fikseerida, selleks tuleb lapats ümber pöörata.

## Juhtnupu ühendamine pliidiplaadiga, joonis 4

Ühendage juhtnupu kaabel pliidiplaadi pessa. Veenduge, et pistikühendus veatult fikseerub.

Juhtmed tuleb paigaldada nii, et need ei puutu kokku pliidiplaadi ega ahju kuumade kohtadega ja ei ole pärast pliidiplaadi paigaldamist enam ligipääsetavad; selleks tuleb paigaldada vahepõhi (joonis 5).

## Pliidiplaadi paigaldamine, joonis 6

### 1. Asetage seade väljalõikesse.

- Veenduge, et võrgukaabel ei jää millegi vahele ega puutu kokku teravate servadega. Tööpinna alla paigaldatava ahju ühendusjuhe viige ühenduspessa ahju tagant. Juhe tuleb paigaldada nii, et see ei puutuks kokku pliidiplaadi või ahju kuumade kohtadega.

- Keraamiliste plaatidega kaetud töötasapindade puhul tuleb plaatide vuugid tihendada silikoonkautsukiga.

### 2. Paigaldage komplekti kuuluvad hoideklambriid ja pingutage need ettevaatlikult kinni. Joondage pliidiplaat hoideklambrite abil välja, nii et see on töötasapinnaga ühetasa.

**Märkus:** Ärge kasutage elektrilisi kruvikeerajaid.

### 3. Enne tihendite kinnikleepimist tehke toimivuse test! Täitke pliidiplaati ümbritsev ava sobiva kuumuskindla silikooniga (nt OTTOSEAL® S 70). Tihendusvuuk silendage tootja poolt soovitatud vahendiga. Järgige silikooni kohta toodud juhiseid. Lülitage seade sisse alles siis, kui silikoon on täielikult kuivanud (vähemalt 24 tundi olenevalt ruumitemperatuurist).

#### Tähelepanu!

Ebasobiv silikoonliim võib loodusliku marmori värvi püsivalt muuta.

## Seadme ühendamine vooluvõrku, joonis 7

- Pinge: vt andmesilt.

- Teostage ühendus vastavalt ühendusdiagrammile:

BN: pruun

BU: sinine

GN/YE: roheline ja kollane

**Märkus:** Töövalmiduse kontrollimine: kui seadme näidikul ilmub *U400, E05 13* või *E*, ole seade ühendatud vooluvõrku õigesti. Lahutage seade vooluvõrgust, kontrollige ühendust.

## Seadme mahavõtmine

Lahutage seade vooluvõrgust.

### ⚠ Elektrilöögi oht !

Pliidiplaadi lahtiühendamisel vooluvõrgust võivad klemmid tekitada järeepinget. Elektrihendustöid tohib teha ainult kvalifitseeritud elektrik.

Eemaldage silikoonvuuk. Suruge seade alt välja

#### Tähelepanu!

Seade võib kahjustada saada! Seadet ei tohi välja tõmmata ülevaalt.

hr

## Važne napomene

**Za pripremu elemenata korištenih za montažu pridržavajte se uputa za montažu upravljačkih gumba.**

**Sigurnost:** sigurnost tijekom upotrebe zajamčena je samo ako je instalacija izvršena pravilno u tehničkom pogledu i sukladno ovim uputama za montažu. Za bilo kakve štete uzrokovane nepravilnom montažom odgovoran je instalater.

Dopuštena je uporaba ovog uređaja na visini do 4000 metara.

### ⚠ Osobe s ugrađenim elektronskim implantatima!

Uređaj može imati trajne magnete koji mogu utjecati na elektronske implantate kao što su pacemakeri ili inzulinске pumpe. Stoga se pri montaži pridržavajte najmanjeg razmaka od 10 cm od elektronskih implantata.

**Električni priključak:** isključivo za ovlaštenog tehničara specijalista. Mora biti sukladan propisima lokalnog elektrodistributera.

Uređaj mora biti priključen na fiksnu instalaciju i sukladno propisima za instaliranje moraju se instalirati odgovarajući rastavljači.

**Vrsta priključka:** uređaj pripada klasi zaštite I i može se koristiti samo u kombinaciji s uzemljenim priključkom.

Proizvođač ne preuzima odgovornost za nepravilan rad i eventualnu štetu uzrokovanu neprikladnim električnim instalacijama.

**Mrežni kabel: Možda je već priključen na priključnu kutiju ploče za kuhanje ili je isporučen s uređajem** i smije ga instalirati samo ovlašteno stručno osoblje odn. kvalificirano osoblje servisne službe. Potrebni podaci o priključku navedeni su na oznanoj pločici i na priključnoj shemi.

Koristite samo kabel isporučen s uređajem ili od strane tehničke servisne službe.

**Montaža ispod radne ploče:** Indukcijska ploča za kuhanje može se instalirati samo iznad ladicica ili pećnica s ventilatorom. Ispod ploče za kuhanje ne mogu se ugraditi hladnjaci, perilice posuđa, pećnice bez ventilatora ili perilice rublja.

**Dimnjak:** razmak između dimnjaka i ploče za kuhanje mora odgovarati najmanje onom razmaku navedenom u uputama za montažu dimnjaka.

**Gornja ploha kuhinjskog elementa:** ravna, vodoravna, stabilna. Slijedite upute proizvođača gornje plohe kuhinjskog elementa.

Ako debljina redne ploče u koju se ugrađuje ploča za kuhanje ne odgovara zadanim dimenzijama, onda radnu ploču pojačajte materijalom otpornim na vatru i vodu sve dok ne dobijete preporučenu najmanju debljinu. U suprotnom nije zajamčena dovoljna stabilnost.

- Radna ploča u koju se ugrađuje ploča za kuhanje treba izdržati teret od otprilike 60 kg. Ako je potrebno, radnu ploču ojačajte materijalom otpornim na temperaturu i vodu.

- Provjerite je li ploča za kuhanje ravna tek kada je ugradite.

**Jamstvo:** nepravilna instalacija, spajanje ili montaža poništiti će jamstvo za proizvod.

**Napomena:** Bilo kakve postupke unutar uređaja, uključujući zamjenu kabela za napajanje, smije izvršiti isključivo posebno obučeno tehničko osoblje servisa.

## Priprema elementa, slika 1/2/3

**Ugrađeni kuhinjski elementi:** s minimalnom otpornošću na temperaturu od 90°C.

**Otvor:** uklonite piljevinu nakon piljenja elementa.

**Izrezane površine:** Zabrtviti materijalom otpornim na toplinu.

Ploča za kuhanje je opremljena ventilatorom na donjoj strani. Bez međudna u ladicici ne smijete držati male ili šiljaste predmete, papir ili kuhinjske krpe. To bi moglo utjecati na hlađenje ili bi se ventilator mogao oštetiti uslijed usisavanja pare. Trebate se pridržavati minimalnog razmaka od 2 cm između sadržaja ladicice i ulaza ventilatora.

## Ugradnja u ravnini s površinom, (slika 1)

### Oprez!

Uređaj je predviđen za ugradnju u ravnini s površinom. Uređaj trebate pričvrstiti odgovarajućim silikonskim ljepljivom u radnu ploču. Radna ploča mora biti ravna, vodoravna i stabilna. Pridržavajte se uputa proizvođača radne ploče.

Moguća je montaža u ravnini s površinom u radnu ploču.

Uređaj se može ugraditi u sljedeće vodootporne radne ploče otporne na temperaturu:

- Radne ploče od mramora
- Plastične radne ploče (npr. Corian®)
- Radne ploče od masivnog drva: Samo u dogovoru s proizvođačem radne ploče (brtvljenje rubova izreza)
- Drugi materijali: Raspitajte se kod proizvođača radne ploče.

Ugradnja u radne ploče od prešanog drva nije moguća.

### Napomene

- Za niveliranje uređaja ne koristite oslonce na pojedinim mjestima.
- Prilagodbu radne površine mora izvršiti specijalizirani majstor prema skici za ugradnju. Rub izrezivanja mora biti čist i precizan budući da je rub vidljiv na površini. Rubove izrezivanja očistite i odmastite odgovarajućim sredstvom za čišćenje.

Polica: mora biti debljine od najmanje 30 mm.

## Ventilacija, slika 3

Kako bi bio zajamčen ispravan rad uređaja, ploču za kuhanje potrebno je primjereno provjetriti.

Budući da je za ventilaciju u donjem području uređaja potreban dovoljan dovod svježeg zraka, elementi moraju biti izrađeni na odgovarajući način. Za to je potrebno slijedeće:

- minimalni razmak između stražnje stijenke elementa i kuhinjskog zida i između površine radne ploče i gornje površine ladicice (**slika 3a**).
- otvor gore na stražnjoj stijenci elementa (**slika 3b**).
- ukoliko nije izveden minimalni razmak od 20 mm na stražnjoj stijenci elementa, onda je potrebno napraviti otvor na donjoj strani (**slika 3c**).

- ukoliko element iznutra nije širi od 880 mm, napravite ureze na bočnim stijenkama (slika 3d).

#### Napomene

- Ako se uređaj ugrađuje u kuhinjski otok ili neko drugo, navedeno mjesto, treba osigurati primjerenu ventilaciju ploče za kuhanje.
- Donji podnožak ne smije se hermetički zatvoriti.

#### Rupe za upravljačke gumbe

Napravite rupe za upravljačke gumbe prema priloženim uputama. Debljina ploče najmanje 12 mm

Moguće varijante ugradnje:

- Ugradnju u prednju stijenku donjeg elementa
- Ugradnja u radnu ploču uz uređaj
- Ugradnja u radnu ploču ispred uređaja

1. Napravite rupu Ø 50 mm za pričvršćivanje upravljačkih prstena.
2. Kod debljine ploče veće od 23 mm napravite udubljenje za pridržni lim na stražnjoj strani.
3. U slučaju bušenja u radnu ploču rezane plohe zabrtvite na način da su postojane na toplinu i da su vodootporne.

#### Lijepljenje brtvene trake

Brtvenu traku zalijepite po izrezu radne ploče. (slika 3e)

#### Ugradnja uređaja, slike 4/5/6/7

**Napomena:** Za ugradnju ploče za kuhanje koristite rukavice. Nevidljive površine mogu imati oštre rubove.

#### Postavljanje upravljačkog gumba

**Napomena:** Pridržavajte se priloženih uputa za postavljanje upravljačkog gumba.

##### Montaža

1. Ovisno o razmaku između upravljačkih gumba eventualno otkinite pridržni lim na perforaciji. Držite pridržni lim na stražnjoj strani ploče odn. donjoj strani radne ploče ili pričvrstite pomoću isporučenih vijaka.
2. Pri ugradnji pojedinačnog upravljačkog gumba ili kada je otknut pridržni lim na perforaciji, svaki pojedinačni pridržni lim osigurajte od okretanja pomoću 2 vijaka.  
Kod kamenih radnih ploča pridržni lim zalijepite dvokomponentnim ljepljivom otpornim na temperaturu (metal na kamen).
3. Skinite zaštitnu foliju na stražnjoj strani svjetlećeg prstena.
4. Upravljački gumb utaknite u rupu i na stražnjoj strani pričvrstite maticu isporučenim pomagalom za montažu.
5. Sve upravljačke gumbe spojite s isporučenim kraćim kabelima. Utikači se moraju uglaviti u utičnice.

**Napomena:** Oba kabela konektora na upravljačkom gumbu su identična.

6. Duži kabel za spajanje s uređajem utaknite u jedan od upravljačkih gumba. Utikač se mora uglaviti u utičnicu.

**Napomena:** Uređaj se može spojiti s bilo kojim upravljačkim gumbom.

7. Nakon montaže provjerite pravilan dosjed svih utičnih spojeva.
8. Nakon montaže fiksirajte sve kabele za pridržni lim savijanjem vezice.

#### Priključivanje upravljačkog gumba na ploču za kuhanje, slika 4

Kabel upravljačkog gumba priključite na otvor za priključivanje ploče za kuhanje. Uvjerite se da je utični spoj besprijekorno uglavljen.

Vodove treba postaviti tako da ne dodiruju vruća mjesta ploče za kuhanje ili pećnice i da nakon ugradnje više nisu dostupni; u tu svrhu treba postaviti međudno (slika 5).

#### Umetanje ploče za kuhanje, slika 6

1. Uređaj umetnite u izrez.

– Pazite da se mrežni kabel ne priklješti i da ne prelazi preko oštih rubova. Kod pećnice koje je ugrađena ispod ploče za kuhanje provucite vod na stražnjem kutu pećnice do priključne kutije. Vod mora biti tako postavljen da ne dodiruje vruća mjesta ploče za kuhanje ili pećnice.

– Kod radnih ploča obloženih keramičkim pločicama: fuge zabrtvite silikonskim kaučukom.

2. Stavite isporučene pridržne stezaljke i oprezno zategnite. Ploču za kuhanje izravnajte pomoću pridržnih stezaljki da bude u ravnini s radnom površinom.

**Napomena:** Nemojte koristiti električni odvijač.

#### 3. Prije brtvljenja napravite odgovarajuću funkcionalnu provjeru!

Otvor po cijeloj njegovoj duljini zabrtvite odgovarajućim silikonom koji je otporan na toplinu (npr. OTTOSEAL® S 70). Fugu zagladite sredstvom za izravnavanje koje je preporučio proizvođač. Pridržavajte se napomena za silikon. Uređaj ne stavljajte u rad prije nego što se silikon u potpunosti ne osuši (najmanje 24 sata, ovisno o okolnoj temperaturi).

#### Oprez!

Neprikladno silikonsko ljeplivo može kod prirodnog mramora dovesti do trajne promjene boje.

#### Priključivanje uređaja, slika 7

- Napon: vidi označnu pločicu.

- Uređaj priključite samo prema dijagramu spajanja:

BN: smeđa

BU: plava

GN/YE: žuta i zelena

**Napomena:** Provjera spremnosti za rad: Ako se na indikatoru uređaja pojavi **U400, E05 13** ili **E**, onda nije ispravno priključen. Uređaj isključite iz električne mreže i provjerite priključak strujnog kabela.

#### Vađenje uređaja

Isključite uređaj iz električne mreže.

#### ⚠ Opasnost od strujnog udara !

Pri isključivanju ploče za kuhanje iz električne mreže na stezaljkama se može pojaviti povratni napon. Električni priključak smije izvršiti samo ovlašteni električar.

Uklonite silikonsku fugu. Uređaj istisnite odozdo.

#### Opazit!

Oštećenja na uređaju! Uređaj ne smijete izvući odozgo.

## ka

### მნიშვნელოვანი მითითება

ავიჯის სამონტაჟოდ მომზადებისას დაიცავით რეგულატორის მონტაჟის ინსტრუქცია.

**უსაფრთხოების მითითება:** დანადგარის გამოყენებისას, უსაფრთხოება უზრუნველყოფილია, როდესაც ის ტექნიკურად სწორად და სამონტაჟო ინსტრუქციის თანახმად არის ჩამონტაჟებული. არასწორი ჩამონტაჟების გამო წარმოქმნილი დაზიანებებზე, მემონტაჟე არის პასუხისმგებელი. მოცემული მოწყობილობის გამოყენება დაშვებულია მხოლოდ 4000 მეტრამდე სიმაღლეზე.

#### ⚠ ელექტრონული იმპლანტანტებისას!

დანადგარი შეიძლება შეიცავდეს პერმანენტულ მაგნიტებს, რომლებსაც შეუძლიათ ისეთ ელექტრონულ იმპლანტანტებზე ზეგავლენის მოხდენა, როგორც არის კარდიოსტიმულატორი ან ინსულინის ტუმბო. ამიტომ, მონტაჟისას, ელექტრონულ იმპლანტანტებთან მინიმუმ 10 სმ მანძილი დაიცავით.

**ელექტრონული შეერთება:** ეს განხორციელებული უნდა იყოს პროფესიონალი მემონტაჟის მიერ. ამასთან, მოქმედებს ადგილობრივ დენომონარაგებასთან დაკავშირებული რეგულაციები.

მოწყობილობა უნდა იყოს ჩართული ფიქსირებულ ინსტალაციამდე და შესაბამისი დამყოფი გადამრთველები უნდა იყოს რეგულირებული დამონტაჟების ინსტრუქციის შესაბამისად.

**შეერთების ტიპები:** დანადგარი მიეკუთვნება I დამცავ კლასს და მისი გამოყენება ნებადართულია მხოლოდ დამიწების მქონე შეერთებით.

მწარმოებელი არ იღებს პასუხისმგებლობას ექსპლუატაციის ხარვეზსა თუ შესაძლო ზიანზე, რომელიც არასწორი ელექტრონული შეერთებით არის გამოწვეული.

**კვების კაბელი: შესაძლოა, ის უკვე ჩართულია კონფორის დამაკავშირებელ ყუთში ან მომარაგებულია მოწყობილობასთან ერთად.** ის უნდა დამონტაჟდეს მხოლოდ უფლებამოსილი სპეციალისტის ან გაყიდვების სერვისის თანამშრომლის მიერ. საჭირო მონაცემები ჩართვის შესახებ შეგიძლიათ ნახოთ საფირმო ტაბლოზე ან დიაგრამაზე.

გამოიყენეთ მხოლოდ ის კაბელი რომელიც მოწოდებულია მოწყობილობასთან ერთად, ან გაყიდვების სერვისის მიერ.

**დამონტაჟება სამუშაო ზედაპირის ქვეშ:** ინლუქციური კონფორი უნდა დამონტაჟდეს მხოლოდ გამოსაწვე უჯრებზე ან სავენტოლაციო ლუმენზე. მაცივრები, ჭურჭლის სარეცხი მანქანები, სარეცხი მანქანები ან ვენტოლაციის სისტემის გარეშე ლუმენები არ შეიძლება დამონტაჟდეს კონფორის ქვეშ.

**ექსტრაქციის მილი:** ღრეო ექსტრაქციის მილსა და კონფორს შორის სულ მცირე, უნდა შეესაბამებოდეს დამონტაჟების ინსტრუქციის ექსტრაქციის მილისთვის მითითებულ ღრეოს.

**სამუშაო დაფა:** ის უნდა იყოს თანაბარი, ჰორიზონტალური და მყარი. ყურადღება მიაქციეთ სამუშაო დაფის მწარმოებლის მითითებებს.

თუ სამუშაო დაფაში ჩაშენებული სამუშაო დაფის სისქე არ შეესაბამება მითითებებს, სამუშაო დაფა გაამყარეთ ცეცხლ და წყალ გამძლე მასალით, სანამ სასურველი სისქე არ იქნება მიღწეული. სხვა შემთხვევაში მოცემულია არასაკმარისი სტაბილურობა.

- სამუშაო ზედაპირს, რომელშიც კონფორების ველი უნდა ჩამონტაჟდეს, საჭიროა უძლებდეს დაახლ. 60 კგ დატვირთვას. საჭიროების შემთხვევაში გაამაგრეთ სამუშაო ზედაპირი თბო-და სინესტის მდგრადი მასალით

- კონფორების თანაბარი დგომა შეამოწმეთ მას შემდეგ, რაც მას ჩააშენებთ.

**გარანტია:** არასათანადო ჩაშენება, შეერთება ან წუნდებული მონტაჟი, გარანტიის დაკარგვას გამოიწვევს.

**მითითება:** დანადგარზე მსგავსი სამუშაოები, ისევე როგორც ქსელური კაბელების შეცვლა, მხოლოდ კონკრეტულად ამისთვის განსწავლულ კლიენტთა მომსახურების სამსახურის მიერ უნდა განხორციელდეს.

### კარადის მომზადება, ფიგურა 1/2/3

**ჩასაშენებელი ავეჯი** ის მდგრადი უნდა იყოს სულ მცირე 90 °C ტემპერატურისათვის.

**ნაჭრები:** შეერთების სამუშაოების შემდეგ, მოაშორეთ ნარჩენები. შეერთების ზედაპირები დაასრულეთ ცეცხლგამძლე მასალით.

კონფორის ქვედა ნაწილში დამონტაჟებულია ვენტილატორი. თუ არ არის დამაგრებული შუალედური ძირი, მომცრო ან ბასრი საგნები, ქსელის ან სამზარეულო ტილოები არ უნდა ინახებოდეს უჯრადში. მსგავსი საგნების შენახვამ, შესაძლოა ხელი შეუშალოს გაგრილებას ან გამოიწვიოს ვენტილატორის დაზიანება მასში შექაჩვით. გამოსაწვევი უჯრის შიგთავსსა და ვენტილატორის შესვლის წერტილს შორის უნდა იყოს მანძილი 2 სმ.

### ჩაშენება თანაბრად, (სურათი 1)

#### ყურადღება

მოწყობილობა გათვალისწინებულია მხოლოდ თანაბრად დასამონტაჟებლად. საჭიროა მოწყობილობის სამუშაო ზედაპირზე დამაგრება სილიკონური გელის გამოყენებით.

სამუშაო ზედაპირი უნდა იყოს მყარი, ბრტყელი და ჰორიზონტალური. მიჰყევით სამუშაო ზედაპირის მწარმოებლის ინსტრუქციას.

აგრეთვე დამზებულია სამუშაო ზედაპირთან თანაბრად ჩაშენება. აპარატის ჩაშენება შესაძლებელია მხოლოდ ჩამოთვლილ სამუშაო ზედაპირებში, რომლებიც წარმოებულია ტემპერატურისა და წყლისადმი მედეგი მასალებისგან.

- მარმარილოს სამუშაო ზედაპირი
- ხელოვნური სამუშაო ზედაპირები (მაგ. კორიანი<sup>®</sup>)
- მასიური ხის სამუშაო ზედაპირი: სამუშაო ზედაპირის მწარმოებელთან შეთანხმების პირობებში (ამოჭრის კიდეების დაპლომბვა)
- სხვა მასალები: მიიღეთ ინფორმაცია ზედაპირის მწარმოებლისგან.

ჩაშენება არ არის შესაძლებელი პრესირებული ხის სამუშაო ზედაპირში.

#### მითითებები

- დანადგარის დონის გათანაბრებისათვის, არ გამოიყენოთ ცალკეულ ადგილებში საყრდენები.
- სამუშაო ზედაპირის მორგება უნდა განხორციელდეს სპეციალიზირებული შემსრულებლის მიერ, ჩასაშენებელი ნაკრების გამოყენებით. ნიშის კანტი უნდა იყოს სუფთა და ზუსტი ზომის, ხილვადი უნდა იყოს ზედაპირის კანტები. ამოჭრის კანტები გაწმინდეთ და გაპოხეთ შესაბამისი საწმენდი საშუალებებით.

თარო: უნდა გააჩნდეს მინიმუმ 30 მმ-იანი სისქე.

### ვენტილაცია, ფიგურა 3

მოწყობილობის სწორი მუშაობის გარანტირებისთვის, კონფორი უნდა იყოს საკმარისად ვენტილირებადი.

ვინაიდან მოწყობილობის ქვედა ნაწილში ვენტილაციისთვის ესაჭიროება სუფთა ჰაერის საკმარისი რაოდენობა, კარადები უნდა იყოს დაპროექტებული შესაბამისად. ამისათვის საჭიროა შემდეგი:

- ავეჯის უკანა კედელს და სამზარეულოს კედელს შორის მანძილი, სამუშაო ზედაპირის და გამოსაწვევი უჯრის ზედა მხარეს შორის (სურ. 3a).
- ავეჯის უკანა კედელს შორის ხვრელი ზევიდან (სურ. 3b).

- თუ არ არის მინიმალური მანძილი 20 მმ ავეჯის უკანა კედელს და კედელს შორის, მაშინ ქვედა მონაკვეთში უნდა გახვრიტოთ (სურ. 3c).

- თუ ავეჯის სიგანე შიგნიდან არ აღემატება 880 მმ, აუცილებლად უნდა გაუკეთოთთ პანელები გვერდითა კედლებზე (სურ. 3d).

#### მითითებები

- თუ მოწყობილობა დამონტაჟებულია ცალკეულ ერთეულზე ან სხვა ადგილას, რომელიც აქ არ არის აღწერილი, საჭიროა კონფორის შესაბამისი ვენტილაციის უზრუნველყოფა.
- ქვედა საფუძველი არაპერმატიულად შეამჭიდროვეთ.

#### მართვის სახელურის ჭრილი

გახვრიტეთ ჭრილი მართვის სახელურისთვის მოყოლილი ინსტრუქციის შესაბამისად.

პანელის სისქე სულ მცირე 12 მმ

ჩაშენების შესაძლო ვარიანტები:

- ქვედა კარადის წინა მხარეს ჩაშენება
- ჩაშენება მოწყობილობასთან
- ჩაშენება მოწყობილობის წინ

1. გახვრიტეთ ჭრილები 50 მმ რეგულატორის დასამაგრებლად.
2. თუ პანელის სისქე მეტია 23 მმ, უკანა მხარეზე გაუკეთეთ ჭრილი სამაგრი პლასტინისთვის.
3. სამუშაო ზედაპირში ჩაბეჭდეთ ზედაპირი თერმომდგრადი და წყალგაუმტარი ჰერმეტიკით.

#### მიაწებეთ შემამჭიდროებელი ლენტები

მიაწებეთ შემამჭიდროებელი ლენტები სამუშაო ზედაპირის ჭრილის შიდა მხარეს (სურათი 3e)

### მოწყობილობის დაყენება, სურ. 4/5/6/7

**მითითება:** კონფორების ჩაშენებისას, გამოიყენეთ დამცავი ხელთათმანები. უნდა იყოს ზედაპირებს, შესაძლოა ბასრი კანტები ჰქონდეთ.

#### მართვის სახელურების დაყენება

**მითითება:** დაიცავით მართვის სახელურების დამონტაჟების ინსტრუქცია.

#### მონტაჟი

1. მართვის სახელურებს შორის მანძილზე დამოკიდებულად საჭიროების შემთხვევაში მოატყუეთ სამაგრი ელემენტი პერფორაციის ხაზზე. სამაგრი ელემენტი დაიჭირეთ კონფორის უკანა მხრიდან ან სამუშაო ზედაპირის ქვედა მხრიდან ან დაამაგრეთ დაყოლილი ხრახნებით.
2. ერთი მართვის სახელურის ჩაშენებისას ან თუ, თქვენმა მატყუეთ თითოეული სამაგრი ელემენტი 2 ხრახნით გადატრიალებისგან. ქვის სამუშაო ზედაპირებში ჩაშენებისას მიაწებეთ სამაგრი ელემენტი თერმომდგრადი ორკომპონენტური წებოთი (ლითონის ქვაზე დასაწებებლად).
3. მოხსენით მანათობელი რგოლის უკანა დამცავი ლენტა.
4. მართვის სახელური ჩასვით ნახვრეტში და მიახრახნეთ უკანა მხრიდან ქანჩი დაყოლილი სამონტაჟო აქსესუარის დახმარებით.
5. ყველა მართვის სახელური შეაერთეთ მცირე სიგრძის კაბელებით. შტეკერი ჩასმული უნდა იყოს შესაბამის გასართში დამახასიათებელი წკაპუნით.

**მითითება:** ორივე საკაბელო შესასვლელი მართვის სახელურზე იდენტურია.

6. მართვის სახელურებიდან ერთ-ერთში ჩასვით მოწყობილობასთან დაკავშირების შედარებით გრძელი კაბელი. შტეკერი გასართში უნდა ჩაწკაპუნდეს.

**მითითება:** მოწყობილობის დაკავშირება შეიძლება ნებისმიერ მართვის სახელურთან.

7. დამონტაჟების შემდეგ შეამოწმეთ ყველა გასართი კონექტორების დამაგრების სისწორე.

8. დამონტაჟების შემდეგ ყველა კაბელი დააფიქსირეთ, სამაგრი ელემენტზე ენის გადმოქაჩვით.

#### ჩართეთ რეგულატორი კონფორში, სურ. 4

ჩართეთ რეგულატორის კაბელი კონფორის ბუდეში. დარწმუნდით, რომ შტეკერი სწორედ არის ჩართული.

კაბელები ისე გაიყვანეთ, რომ ისინი არ ეხებოდეს კონფორის ან ელემენტის ცხელ არეებს და დამონტაჟების შემდეგ ხელმოუწვედომელი იყოს; ამისათვის განათავსეთ შუალედური თარო (სურ. 5).

## დაყენეთ კონფორი, სურ 6

1. მოწყობილობა ჭრილობი ჩასვით, მისი სისწორის დაცვით.
  - ქსელის კაბელი არ გადახლართოთ ან არ გადაატაროთ ბასრ კანტებზე. ქვემოდას ჩაშენებული ღუმელის შემთხვევაში სადენები მიიყვანეთ ღუმელის უკანა კუთხეებში არსებულ როზეტამდე. გაყვანილობა ისე უნდა დამონტაჟდეს, რომ ის არ იყოს შენებაში კონფორის და ღუმელის ცხელ ადგილებთან.
  - კერამიკის სამუშაო ფილები დროს: ფილებს შორის არსებული ჭრილები სილიკონით ამოავსეთ.
2. დაიტანეთ თანდართული სამაგრი სარკები და ფრთხილად მოუჭიროეთ. კონფორი, სამაგრი სარკებით თანაბრად გაასწოროთ სამუშაო დაფაზე.

**მითითება:** არ გამოიყენოთ ელექტრო სახრახნისები.

3. მანამდე სანამ შემამჭიდრობლებს ჰერმეტიკით დაამაგრებთ, შეასრულეთ ფუნქციონირების შესაბამისი შემოწმება! შუალედის ჰერმეტიკობა შეასრულეთ შესაბამისი თბოგამძლე სილიკონით (მაგალითად, OTTOSEAL® S 70). გააპრიალეთ მწარმოებლის მიერ რეკომენდებული საშუალებით. დაიცავით სილიკონის გამოყენების შესახებ მითითებები. მოწყობილობა მხოლოდ მას შემდეგ ჩაუშვით ექსპლუატაციაში, რაც სილიკონი სრულიად გაშრება (მინიმუმ 24 საათში გარემოს ტემპერატურის შესაბამისად).

### ყურადღება

შეუსაბამო სილიკონის წებოს გამოყენებამ შესაძლოა გამოიწვიოს ბუნებრივი მარმარილოს ფერის ცვლილება.

## მოწყობილობის ჩართვა, სურ. 7

- ძაბვა: იხილეთ რეიტინგული ცხრილი.
- ჩართეთ მხოლოდ სქემაზე მითითებულის შესაბამისად:
  - BN: ყავისფერი
  - BU: ლურჯი
  - GN/YE: ყვითელი და მწვანე

**მითითება:** შეამოწმეთ საექსპლუატაციო მზადყოფნა: გამოჩნდება დანადგარის მაჩვენებელზე **P400, E05 I3** ან **E**, არ არის კარგად შეერთებული. მოხსენით დანადგარი დენმომარაგებიდან და შეამოწმეთ დენის კაბელის შეერთება.

## მოწყობილობის მოხსნა

გამოაერთეთ მოწყობილობა დენის წყაროდან.

### ⚠ ელექტრო შოკის საფრთხე !

კონფორის ელექტროქსელიდან გამორთვისას კლემებზე შესაძლოა დარჩეს ძაბვა. მოწყობილობის ჩართვა ელექტროქსელში უნდა შეასრულოს კვალიფიცირებულმა სპეციალისტმა.

გაჭერით სილიკონის ნაკერი. მოწყობილობა გამორთეთ, ქვემოდან მიაწვით.

### ყურადღება

მოწყობილობის დაზიანება! არ შეიძლება მოწყობილობის ზემოდან ამოღება.

kk

## Herizgi ескертулер

**Жиһазды орнатуға әзірлеп жатқанда, реттегішті орнату жөніндегі нұсқауларды орындаңыз.**

**Қауіпсіздік нұсқаулары:** Аспапты пайдалануда қауіпсіздік, тек орнату техникалық ретте дұрыс болып орнату нұсқаулығы бойынша орындалғанда ғана қамтамасыз етіледі. Тиісті болмаған орнату нәтижесінде пайда болатын зияндар үшін орнатушы жауапкер болады.

Бұл аспапты 4000 метрге дейінгі биіктікте қолдануға болады.

### ⚠ Электрондық импланттанттар тасушылары!

Құрылғы кардиостимулятор немесе инсулин сорғышы сияқты электрондық импланттанттарға әсер етуі мүмкін. Сол үшін орнатуда электрондық импланттанттарға кемінде 10 см қашықтығын сақтаңыз.

**Электр қосу:** Ол жіберліген маман арқылы орындалуы керек. Мұнда жергілікті тоқ жабдықтаушысының ережелері жүреді.

Аспап орнатылған күйде қосылып, орнату нұсқаулығына сәйкес лайықты ажыратқышпен жабдықталған болуы тиіс.

**Қосу түрлері:** Аспап I қорғаныс сыныпына кіріп тек жерге қосылған қосқышпен қолдануы мүмкін.

Қате электр орнату себебінен жұмыс ақаулықтары немесе мүмкін зақымданулар үшін өндіруші жауапкер болмайды.

**Желі кабелі: ол пісіру панелінің қосу қорабына қосылған болуы мүмкін немесе аспаппен бірге жеткізіледі** және оны тек рұқсат етілген маман немесе кәсіпқой қызмет көрсету жұмыскері орнатуы тиіс. Талап етілетін қосу деректері зауыттық тақтайшада және қосу схемасында тұрады.

Аспапты жеткізу жиынтығына кіретін немесе қызмет көрсету орталығы жеткізетін кабельді ғана пайдаланыңыз.

**Жұмыс тақтасының астына орнату:** Индукциялық пісіру панелі тек тартпалар немесе желдеткіші бар тұмшапеш үстіне орнатыла алады. Пісіру панелінің астына ешқандай мұздатқыш, желдеткішіз пеш немесе кір жуғыш машиналарды орнатуға болмайды.

**тарту құбыры:** Тарту құбыры мен пісіру панелінің аралығы тарту құбырын орнату нұсқаулығында көрсетілгеннен кем болмауы тиіс.

**Жұмыс тақтасы:** Ол тегіс, көлденеі және тұрақты болуы керек. Жұмыс тақтасының шығарушы нұсқаулықтарын орындаңыз.

Егер конфоркаға кірістірілетін жұмыс тақтасының қалыңдығы деректерде көрсетілгендей болмаса жұмыс тақтасын алау мен суға төзімді материалмен ұсынылған минималдық қалыңдық жетілмегенше қаптаңыз. Әйтпесе жетерлік қалыңдық жетілмейді.

- Пісіру панелі орнатылатын жұмыс тақтасы шамамен 60 кг-ға дейінгі ауырлыққа төзімді болуы керек. Қажет болса, жұмыс тақтасын ыстыққа және ылғалға төзімді материалдармен нығайтыңыз.
- Орнатылған пісіру панелінің жазық екендігіне көз жеткізіңіз.

**Көпілдік:** Тиісті болмаған орнату, қосу немесе қате орнату көпілдік жоғалуына алып келеді.

**Нұсқау:** Аспап ішіндегі барлық жұмыстард, сонымен бірге желі кабелін алмастыру, тек осы үшін білім алған сервистік қызмет арқылы орындалуы керек.

## Жиһазды дайындау, сурет 1/2/3

**Кірістірілетін жиһаз:** Олар кемінде 90 °C дейін температураға шыдамды болуы керек.

**Кесу:** Кесу жұмыстарынан соң жоңқаларды жойыңыз.

**Кесу аймақтары:** Ыстыққа шыдайтын материалмен тығыздаңыз.

Пісіру панелінің астыңғы жағында желдеткіш орнатылған. Аралық бөлгішсіз тартпада кішкене немесе үшкір заттарды, қағаз немесе ас сүлгілерін сақтауға болмайды. Ол салқындатуға әсер етуі немесе тарту желдеткішіне зақым келтіруі мүмкін. Тартпаның ішіндегісі мен желдеткіш кіріс арасында 2 см минималдық қашықтықты сақтау керек.

### Беттей орнату, (сурет 1)

#### Назар аударыңыз!

Бұл құрылғы тек жасырып орнатуға арналған. Құрылғыны тиісті силикон желімінің көмегімен үстелдің үстіңгі тақтайшасына бекіту керек.

Жұмыс тақтасы тұрақты, жазық әрі көлденең орнатылуы керек. Жұмыс тақтасы өндірушісінің нұсқауларын орындаңыз.

Жұмыс тақтасына бетке тең орнатуға болады.

Құрылғы тек төменде көрсетілген, ыстыққа және ылғалға төзімді материалдардан жасалған жұмыс тақталарына орнатылады:

- Мәрмәрдан жасалған жұмыс тақталары
- Пластмассадан жасалған жұмыс тақталары (мысалы, кориан®)
- Ауыр сүректен жасалған жұмыс тақталары: тек жұмыс тақтасы өндірушісінің нұсқаулықтарына сәйкес (жіктерді саңылаусыздандыру)
- Басқа материалдар: жұмыс тақтасы өндірушісінен біліңіз.

Престелген сүректен жасалған жұмыс тақталарына орнату мүмкін емес.

### Нұсқаулар

- Құрылғыны тегістеу үшін индивидуал жайларда қосу бөлшектерін пайдаланбаңыз.
- Жұмыс бетін маманды қызмет ұйымы арқылы орнату диаграммасына сай ретте өзгерту керек. Кесу шеті таза және діл болуы керек, себебі шеті бетте көрінеді. Кесу шеттерін сай тазалау құралымен тазалап майсыздандырыңыз.

Сақтайтын орын: қалыңдығы кемінде 30 мм болуы керек.

### Желдеткіш, сурет 3

Аспаптың дұрыс істеуін қамтамасыз ету үшін пісіру панелі жетерліктей түрде желдетілуі тиіс.

Аспаптың төменгі аймағын желдету үшін жеткілікті түрде таза ауа кіруі тиіс болғандықтан, жиһазды сәйкес түрде орналастыру қажет. Ол үшін мыналар қажет:

- Жиһаздың артқы қабырғасы мен асуі жиһазының, сондай-ақ жұмыс тақтасының беті мен жылжымалы жәшіктің үстіңгі бөлігінің арасындағы минималды қашықтық (**сур. 3a**).
- жиһаздың артқы жағындағы үстіңгі саңылау (**сур. 3b**).
- Егер жиһаздың артқы жағында кем дегенде 20 мм аралық болмаса, онда төменгі жағында саңылау қалуы тиіс (**сур. 3c**).
- Егер жиһаздың ішкі ені 880 мм-ден аспаса, бүйір қабырғалардан саңылау жасау керек (**сур. 3d**).

## Нұсқаулар

- Егер аспап аралдық ас тапал түреуіне немесе сипатталған жерден басқа жерге орнатылса, пісіру панелін лайықты түрде желдету қамтамасыз етілуі тиіс.
- Астыңғы негізді тығыз жаппау керек.

## Реттегішке арналған саңылау

Реттегішке арналған саңылауларды берілген нұсқаулыққа сәйкес бұрғылаңыз.

Панель қалыңдығы кемінде 12 мм

Орнатудың мүмкін нұсқалары:

- Төменгі шкафтың алдыңғы жағына орналастыру
  - Құрылғы қасындағы жұмыс тақтасына орналастыру
  - Құрылғы алдындағы жұмыс тақтасына орналастыру
1. Реттегішті бекіту үшін, Ø 50 мм-лік саңылау жасаңыз.
  2. Панель қалыңдығы 23 мм-ден асып кетсе, артқы жағындағы ұстағыш пластина үшін ойық жасау керек.
  3. Жұмыс тақтасын бұрғылағанда, нығыздалатын беттер ыстыққа және ылғалға төзімді материалдармен саңылаусыздандырылады.

## Тығыздауышты орнатыңыз

Тығыздауышты жұмыс тақтасы ойығының ішкі жағына бекітіңіз. (сурет 3е)

## Құрылғыны орнату, 4/5/6/7 суреттер

**Нұсқау:** Пісіру панелін кірістіру үшін қорғау қолғабын пайдаланыңыз. Көрінбейтін аудандардың шеттері өткір болуы мүмкін.

## Реттегішті орнату

**Нұсқау:** Жинақтағы реттеу тетігі үшін орнату нұсқаулығын ескеріңіз.

### Орнату

1. Реттеу тетіктерінің аралығына байланысты ұстау табасын тесіктерде сындырыңыз. Ұстау тақтасын табаның арқа жағында немесе жұмыс тақтасының төменгі жағында ұстаңыз немесе жинақтағы бұрандалармен бекітіңіз.
2. Реттеу тетігін орнатуда немесе ұстау тақтасы тесікте сынған болса әр бөлек ұстау тақтасы 2 бұрандамен бұралудан сақтаныз. Тасты жұмыс тақталарында ұстау табасын температураға шыдайтын екі құрамдастық желіммен (метал мен тас) жабыстырыңыз.
3. Қорғағыш пленканы жарық шеңбердің арқа жағынан шешіңіз.
4. Реттеу тетігін тесікке салып арқа жағында сомынды жинақтағы монтаждау құралымен бұрап бекітіңіз.
5. Барлық реттеу тетіктерін жинақтағы кабельдермен байланыстырыңыз. Ашалар төлкелерде тіреліп кіруі керек.  
**Нұсқау:** Екі кабель төлкелері реттеу тетігінде бірдей.
6. Ұзақ кабельді байланыстыру үшін құрылғымен реттеу тетіктерінің біріне салыңыз. Ашаны төлкеге салыңыз.  
**Нұсқау:** Құрылғыны жинақтағы реттеу тетігімен байланыстыру керек.
7. Барлық штекерлі жалғағыштарды орнатуда соң дұрыс орналасқанын тексеріңіз.
8. Барлық кабельдерді орнатудан соң ұстау табасындағы тілін қайырып бекітіңіз.

## Реттегішті пісіру панеліне жалғаңыз, сур. 4

Реттегіштің кабелін пісіру панелінің ұясына жалғаңыз. Істікшелі ағытпаның дұрыс жалғанғанына көз жеткізіңіз.

Сымдарды пісіру панелінің немесе тұмшاپештің ыстық жерлеріне тимейтіндей етіп және орнатқан соң қол жетпейтіндей етіп орналастыру керек; ол үшін аралық сөрені орнатыңыз(сур. 5).

## Пісіру панелін орнату, сур. 6

1. Құрылғыны ойыққа дәл енгізіңіз.
  - Желі кабелін қыспаңыз немесе өткір қырлардан өткізбеңіз. Тұмшاپеш орнатылған болса, сымды тұмшاپештің артқы бұрыштарынан розеткаға апарыңыз. Сымдарды пісіру панелінің немесе тұмшاپештің ыстық жерлеріне тимейтіндей етіп орнату керек.
  - Плита салынған жұмыс тақталары: плита жіктерін силиконды каучукпен бітеңіз.
2. Жинақтағы қапсырмаларды қойып абайлап тартып қойыңыз. Конфорканы да қапсырмалар көмегімен жұмыс аймағына тегістеңіз.  
**Нұсқау:** Электр бұрауышты пайдаланбаңыз.

**3. Нығыздағыштарды саңылаусыздандыра алдында, тиісті жұмыс істеу функцияларын тексеріңіз!** Периметрдің саңылауын тиісті ыстыққа төзімді силиконмен бітеңіз (мәселен, OTTOSEAL® S 70). Жіктерді өндіруші ұсынған құралмен тегістеңіз. Силиконды пайдалану жөніндегі нұсқауларды орындаңыз. Силикон толығымен кеппейінше, құрылғыны пайдаланбаңыз (қоршаған орта температурасына қарай кем дегенде 24 сағат).

## Назар аударыңыз!

Сәйкес келмейтін силикон желімін қолданса, жұмыс тақтасының табиғи мәрмәр түсі өзгеруі мүмкін.

## Құрылғыны қосыңыз, сур. 7

- Кернеу: зауыттық тақтайшада қараңыз.
- Тек қосу диаграммасына сай қосыңыз:
  - BN: қоңыр
  - BU: көк
  - GN/YE: Сары мен жасыл

**Нұсқау:** Құрылғы пайдалануға дайындығын тексеріңіз: Егер **U 400, E05 13** немесе **E** құрылғы дисплейінде пайда болса, құрылғы дұрыс қосылмаған. Оны қорек көзінен ажыратып ток сымның қосылғанын тексеріңіз.

## Құрылғыны шешіңіз

Құрылғыны тоқ желісінен ажыратыңыз.

## ⚠ Электр тоғының соғу қаупі бар !

Пісіру панелінің қысқыштарын тоқ желісінен ажыратқан кезде, қысқыштарда кері кернеу болуы мүмкін. Электрлік қосуды тек уәкілетті маман жүргізуі тиіс.

Силикон жігін кесіңіз. Құрылғыны астынан итеріп шығарыңыз.

## Назар аударыңыз!

Құрылғының зақымдалуы Құрылғыны үстінен шығаруға болмайды.

It

## Svarbios pastabos

### Ruošdami montavimui naudojamas baldų dalis, laikykites valdymo rankenelės montavimo instrukcijų.

**Saugumas:** saugumas naudojant garantuojamas tik tuo atveju, jei buvo įrengta techniškai tinkamai ir laikantis šių montavimo instrukcijų. Už žalą, atsiradusią dėl netinkamo montavimo, atsako montuotojas.

Ši prietaisą galima naudoti daugiausia 4000 metrų aukštyje.

### ⚠ Asmenys, nešiojantys elektroninius implantus!

Prietaisė gali būti nuolatinių magnetų, kurie gali turėti įtakos elektroninių implantų, pvz., širdies stimuliatorių ar insulino pompų, veikimui. Todėl montuojant atstumas nuo elektroninių implantų turi būti mažiausiai 10 cm.

**Elektros jungtis:** tai turi atlikti tik kvalifikuotas technikas. Reikia laikytis regiono elektros tiekimo bendrovės nuostatų.

Prietaisas turi būti prijungtas prie stacionariosios jungties ir, atsižvelgiant į įrengimo potvarkius, turi būti įmontuotas atitinkamas atjungiklis.

**Sujungimo tipas:** prietaisas priklauso I apsaugos klasei ir gali būti naudojamas tik su jungtimi, turinčia įžeminimą.

Gamintojas nebus laikomas atsakingu už netinkamą prietaiso veikimą arba galimą žalą, atsiradusią dėl netinkamos elektros instaliacijos.

**Tinklo laidas: jis gali būti jau prijungtas prie kaitlentės jungčių dėžės arba tiekiamas kartu su prietaisu,** jį įrengti leidžiama tik įgaliotajam techniniam personalui arba kvalifikuotam klientų aptarnavimo skyriaus personalui. Reikalingus prijungimo duomenis rasite specifikacijų lentelėje ir prijungimo brėžinyje.

Naudoti tik kartu su prietaisu arba kliento aptarnavimo skyriaus pristatytą laidą.

**Montavimas po stalviršiu:** indukcinė kaitlentė gali būti montuojama tik virš stalčių arba orkaitių, turinčių ventiliacijos funkciją. Po kaitlente negalima montuoti šaldytuvų, indaplovių, orkaitių be ventiliacijos ar skalbyklių.

**Dūmtraukis:** atstumas nuo dūmtraukio iki kaitlentės turi atitikti bent montavimo instrukcijoje dūmtraukiui nurodytą atstumą.

**Paviršius:** lygus, horizontalus, stabilus. Žiūrėkite paviršiaus gamintojo instrukcijas.

Jei stalviršio, į kurį bus montuojama kaitlentė, storis neatitinka pateiktų duomenų, stalviršio storį iki rekomenduojamo mažiausio storio didinkite ugniai ir vandeniui atsparia medžiaga. Kitaip jis nebus pakankamai stabilus.

- Stalviršis, į kurį montuosite kaitlentę, turi išlaikyti maždaug 60 kg apkrovą. Jei reikia, sutvirtinkite stalviršį temperatūrai ir vandeniui atsparia medžiaga.

- Įmontavę pirmiausia patikrinkite, ar kaitlentė yra lygi.

**Garantija:** netinkamai įrengus, prijungus ar sumontavus gaminio garantija nebegalioja.

**Pastaba:** Bet kokius darbus prietaiso viduje, įskaitant maitinimo laido pakeitimą, turi atlikti tik specialiai išmokyti techninės pagalbos tarnybos darbuotojai.

## Baldų paruošimas, 1 / 2 / 3 paveikslėliai

**Montuojamieji baldai:** atsparūs ne mažesnei nei 90 °C temperatūrai.

**Išpjova:** atlikę pjovimo darbus pašalinkite smulkias drožles.

**Pjūvio paviršius:** padengtas karščiui atsparia medžiaga.

Kaitlentės apatinėje dalyje yra įrengtas ventiliatorius. Į stalčių be tarpinio dugno negalima dėti jokių mažų ar aštrių daiktų, popierių arba virtuvės rankšluosčių. Dėl to gali sutrikti aušinimas arba siurbimas gali pažeisti ventiliatorių. Tarp stalčiuje esančio turinio ir ventiliatoriaus įėjimo turi būti mažiausiai 2 cm tarpas.

**Montavimas prigludžiant prie paviršiaus, (1 pav.)**

### Dėmesio!

Prietaisas skirtas montuoti prigludžiant prie paviršiaus. Prietaisas prie stalviršio turi būti pritvirtintas tinkamais silikono kljais.

Stalviršis turi būti lygus, horizontalus ir stabilus. Laikykitės stalviršio gamintojo nurodymų.

Galima montuoti prigludžiant prie stalviršio paviršiaus.

Prietaisą galima montuoti į šiuos temperatūrai atsparius ir vandeniui nepralaidžius stalviršius:

- stalviršiai iš marmuro
- stalviršiai iš plastiko (pvz., „Corian®“);
- medžio masyvo stalviršiai: tik suderinus su stalviršio gamintoju (angos kraštus reikia padengti reikiama priemone)
- kitos medžiagos: teirautis stalviršio gamintojo.

Negalima montuoti į stalviršius iš presuotos medienos.

### Pastabos

- Prietaiso negalima bandyti išlygiuoti tam tikrose vietose padedant atramas.
- Paviršių turi pritaikyti specialių paslaugų teikėjas, remdamasis montavimo brėžiniu. Kraštą reikia nupjauti švariai ir tiksliai, nes ant paviršiaus bus matomas pjūvio kraštas. Pjūvio kraštus nuvalykite tinkama valymo priemone ir pašalinkite riebalus.

Paviršius: minimalus storis turi būti: 30 mm.

### Ventiliacija, 3 pav.

Kad prietaisas veiktų gerai, kaitlentė turi būti tinkamai vėdinama.

Reikia naudoti tinkamos konstrukcijos baldus, nes prietaiso apačios vėdinimui turi būti tiekiamas pakankamai šviežio oro. Norint tai užtikrinti, reikia atsižvelgti į toliau pateiktas nuorodas.

- Mažiausias atstumas nuo baldo galinės pusės iki virtuvės sienos ir nuo stalviršio paviršiaus iki stalčiaus viršutinės srities (**3a paveikslėlis**).
- Anga viršuje, baldo antroje pusėje (**3b paveikslėlis**).
- Jei nuo baldo antros pusės nelieka mažiausio leistino 20 mm atstumo, reikia apačioje išgręžti skylę (**3c paveikslėlis**).
- Jei baldo vidus yra ne platesnis nei 880 mm, šoninėse sienose suformuokite įpjovas (**3d paveikslėlis**).

### Pastabos

- Jei prietaisas bus montuojamas į virtuvės salą ar kitoje, čia neaprašytoje vietoje, būtina užtikrinti tinkamą kaitlentės ventiliaciją.
- Apatinės dalies neuždenkite hermetiškai.

### Valdymo rankenėlei skirtos išgręžtos skylės

Valdymo rankenėlei skirtas skylės išgręžkite pagal pridedamas instrukcijas.

Skydelio storis mažiausiai 12 mm

Galimi montavimo variantai:

- Montavimas apatinės spintelės priekinėje pusėje
- Montavimas stalviršyje šalia prietaiso
- Montavimas stalviršyje prieš prietaisą

1. Valdymo rankenėlei pritvirtinti išgręžkite 50 mm Ø angą.
2. Jei valdymo skydelis storesnis nei 23 mm, antroje pusėje išpjaukite tvirtinimo skardai skirtą angą.

3. Jei angą gręžiate stalviršyje, pjūvio paviršius padenkite karščiui ir vandeniui atsparia danga.

### Sandarinimo juostos tvirtinimas

Prie stalviršio plokštės iškyšos pritvirtinkite sandarinimo juosta. (**3e pav.**)

## Prietaiso įmontavimas, 4, 5, 6, 7 paveikslėliai

**Pastaba:** Montuodami kaitlentę mūvėkite apsaugines pirštines. Nematomų paviršių kraštai gali būti aštrūs.

### Valdymo rankenėlės montavimas

**Pastaba:** Atsižvelkite į pridedamą valdymo rankenėlės montavimo instrukciją.

#### Montavimas

1. Atsižvelgdami į atstumą tarp valdymo rankenėlių, prirėkite subadytoje vietoje išlaužkite tvirtinimo skardą. Tvirtinimo skardą laikykite skydelio antroje pusėje ir stalviršio apačioje arba pritvirtinkite pridėtai varžtais.
2. Montuojant atskirą valdymo rankenėlę arba, jei tvirtinimo skarda buvo nulaužta ties subadyta vieta, kiekvieną atskirą tvirtinimo skardą prisukite 2 varžtais, kad skarda nepasisuktų. Prie akmeninių stalviršių tvirtinimo skardą priklijuokite temperatūrai atspariais dvikomponenčiais kljais (skirtais metalu prie akmens klijuoti).
3. Nuimkite šviečiančio žiedo antroje pusėje esančią apsauginę plėvelę.
4. Įstatykite valdymo rankenėlę į angą ir pagalbine montavimo priemone prisukite antroje pusėje esančią veržlę.
5. Visas valdymo rankenėles prijunkite pridėtai trumpesniais laidais. Kištukai turi užsifiksuoti lizduose.

**Pastaba:** Valdymo rankenėlės abu laido lizdai yra vienodi.

6. Ilgesnį laidą, skirtą prijungti prie prietaiso, prijunkite prie vienos iš valdymo rankenėlių. Kištukas turi užsifiksuoti lizde.

**Pastaba:** Prietaisą galima prijungti prie bet kurios valdymo rankenėlės.

7. Baigę montuoti patikrinkite, ar įstatomosios jungtys yra tinkamoje padėtyje.
8. Prijungę visus laidus, juos prie tvirtinimo skardos pritvirtinkite užlenkdami plokšteles.

### Valdymo rankenėlės prijungimas prie kaitlentės, 4 paveikslėlis

Valdymo rankenėlės laidą prijunkite prie kaitlentės prijungimo įvorės. Įsitinkite, kad kištukinė jungtis nepriekaištingai užsifiksuoja.

Laidai tiesiami taip, kad jie nesiliestų prie kaitlentės arba orkaitės karštų vietų, o įmontavus kaitlentę, jų pasiekti nebūtų įmanoma; tam būtina įrengti horizontalią pertvarą (**5 paveikslėlis**).

### Kaitlentės įstatymas, 6 paveikslėlis

1. Prietaisą tolygiai įstatykite į išpjautą angą.
  - Nepripauskite elektros laido ir netraukite jo per aštrius kraštus. Jei apačioje montuojama orkaitė, laidą iki prijungimo lizdo nutieskite per galinius orkaitės kampus. Laidą reikia įmontuoti taip, kad jis nesiliestų prie kaitlentės ar orkaitės karštų vietų.
  - Plytelėmis dengti stalviršiai: siūles tarp plytelių sandarinkite silikoniniu kaučiuku.
2. Pritvirtinkite pristatytus fiksatorius ir juos atsargiai priveržkite. Kaitlentę fiksatoriais išlygiuokite pagal stalviršį.

**Pastaba:** Nenaudokite elektrinių suktuvų.

3. **Prieš užtepdami tarpiklio atlikite atitinkamą veikimo bandymą!** Tarpą aplink užtepkite tinkamu karščiui atspariu silikonu (pvz., OTTOSEAL® S 70). Sandarinimo siūles užglaistykite gamintojo rekomenduojama glaistymo priemone. Laikykitės silikonui skirtų nurodymų. Prietaisą naudokite tik silikonui visiškai išdžiūvus (palaukite mažiausiai 24 valandas, atsižvelgdami į aplinkos temperatūrą).

#### Dėmesio!

Netinkami silikono kljai gali sukelti nuolatinius natūralaus marmuro spalvos pokyčius.

### Prietaiso prijungimas, 7 paveikslėlis

- Įtampa nurodyta specifikacijų lentelėje.
- Prijunkite tik remdamiesi prijungimo schema:
  - BN: rudas
  - BU: mėlynas
  - GN / YE: geltonas ir žalias

**Pastaba:** Patikrinkite, ar paruošta naudoti: jei prietaiso indikatoriuje pasirodo rodmuo *U400, E05 13* arba *E*, vadinas, prietaisas prijungtas netinkamai. Atjunkite prietaisą nuo maitinimo šaltinio ir patikrinkite maitinimo laido jungtį.

## Prietaiso išmontavimas

Atjunkite prietaisą nuo elektros tinklo.

### ⚠ Elektros smūgio pavojus !

Atjungiant kaitlentės gnybtus nuo elektros tinklo, gnybtuose gali būti grįžtamosios įtampos. Įrengti elektros jungtį leidžiama tik įgaliotam specialistui.

Išimkite silikoninę jungtį. Prietaisą išimkite spausdami iš apačios.

### Dėmesio!

Galite pažeisti prietaisą! Netraukite prietaiso iš viršaus.

Iv

## Svarigos pastabos

**Montažai izmantoto mėsle sagatavošanā ievērojiet vadības slēdžu montāžas norādes.**

**Drošība:** drošība lietošanas laikā ir garantēta tikai tad, ja uzstādīšana ir veikta tehniski pareizi un saskaņā ar šiem uzstādīšanas norādījumiem. Par bojājumiem, ko izraisījis nepareiza uzstādīšana, jāatbild uzstādītājam.

Šo ierīci atļauts izmantot pat 4000 m augstumā.

### ⚠ Personām ar elektriskajiem implantiem!

Ierīcē var būt pastāvīgie magnēti, kas var ietekmēt elektronisko implantu, piemēram, sirds ritma stimulatoru vai insulīna sūkņu, darbību. Tāpēc montāžas laikā ievērojiet vismaz 10 cm attālumu no elektriskajiem implantiem.

**Pieslēgums pie elektrotīkla:** drīkst uzstādīt tikai pilnvarots tehniķis. Jāievēro elektroenerģiju piegādājošā uzņēmuma prasības.

Ierīcei jābūt pieslēgtai pie stingras ietaises un atbilstīgi uzstādīšanas norādēm jābūt ierīkoti atbilstošiem jaudas slēdžiem.

**Savienojuma veids:** šī ierīce atbilst I aizsardzības veidam, un to var izmantot tikai ar iezemētu savienojumu.

Ražotājs neatbild par nepareizu darbību un iespējamiem bojājumiem, ko izraisījis nepareiza elektroinstalācija.

**Barošanas vads: iespējams, tas jau ir pieslēgts sildvirsmas pieslēguma kārbai vai arī tiek piegādāts kopā ar iekārtu** un to drīkst uzstādīt tikai profesionāli speciālisti vai kvalificēts klientu apkalpošanas dienesta personāls. Vajadzīgie pieslēguma dati ir norādīti iekārtas datu plāksnītē un pieslēguma shēmā.

Izmantojiet tikai ierīces komplektā ietilpstošo vai klientu apkalpošanas dienesta ieteikto kabeli.

**Montāža zem darba virsmas:** indukcijas sildvirsmu var iebūvēt tikai virs atvilktnēm ar ventilāciju. Zem sildvirsmas nedrīkst iebūvēt ledusskapjus, trauku mazgājamās mašīnas, cepeškrāsnis bez ventilācijas vai veļas mazgājamās mašīnas.

**Tvaiku nosūcējs:** attālumam starp tvaiku nosūcēju un sildvirsmu jāatbilst vismaz tvaika nosūcēja montāžas pamācībā norādītajam attālumam.

**Virtuves darba virsma:** līdzena, horizontāla, stabila. Ievērojiet virtuves darba virsmas ražotāja norādes.

Ja darba virsmas biezums, kurā iebūvē sildvirsmu, neatbilst norādītajiem datiem, apstrādājiet darba virsmu ar karstumizturīgiem un ūdensizturīgiem materiāliem, līdz sasniegts minimālais ieteicamais biezums. Citādi nevar nodrošināt pietiekamu stabilitāti.

- Darba virsmai, kurā tiek iebūvēta sildvirsmā, jāiztur apm. 60 kg slodzi. Ja nepieciešams, pastipriniet darba virsmu ar temperatūras un ūdens izturīgu materiālu.
- Sildvirsmas līmeņojumu pārbaudiet tikai pēc tās iebūvēšanas.

**Garantija:** nepareizas uzstādīšanas vai savienojuma dēļ produkta garantija nebūs spēkā.

**Norādījums:** Jebkura darbība ierīces iekšpusē, tostarp barošanas vada maiņa, ir jāveic tikai un vienīgi kvalificētam tehniskā atbalsta dienesta personālam.

## Mēbeļu sagatavošana, 1., 2., 3. attēls

**Iebūvētās mēbeles:** tām jābūt vismaz 90 °C karstumizturīgām.

**Sildvirsmas paredzētā virsma:** pēc zāģēšanas darbiem saslaukiet skaidas.

**Griezuma vietas:** noslēdziet ar karstumizturīgu materiālu.

Sildvirsmas apakšā ir ventilators. Ja nav uzstādīta starppamatne, atvilktnē nedrīkst glabāt nelielus vai asus priekšmetus, papīru un virtuves dvieļus. Tie var negatīvi ietekmēt ventilāciju vai sabojāt ventilatoru. Starp atvilktnes saturu un ventilatora ieeju jābūt vismaz 2 cm lielam attālumam.

### Vienlīmeņa iebūve, (1 attēls)

#### Uzmanību!

Ierīci paredzēts iebūvēt tikai vienā līmenī ar darba virsmu. Ierīce ir jānostiprina darba virsmā ar piemērotu silikona līmi.

Darba virsmai jābūt līdzenai, horizontālai un stabilai. Ievērojiet darba virsmas ražotāja norādes.

Ierīci var iebūvēt darba virsmā.

Ierīci var iebūvēt šādās karstumizturīgās un ūdensizturīgās darba virsmās:

- marmora darba virsmās;
- plastmasas darba virsmās (piem., „Corian®” ražojumi);
- koka darba virsmās: tikai pēc vienošanās ar darba virsmas ražotāju (jāapstrādā izgriezuma malas);
- citu materiālu darba virsmās: jautājiet darba virsmas ražotājam. Iebūve plastificētas koksnes darba virsmā nav iespējama.

### Norādījumi

- Nolīmeņojot ierīci, neizmantojiet stiprinājumus tikai dažās vietās.
- Darba virsmas pielāgojumus jāveic tikai specializētajam pakalpojumu sniedzējam atbilstīgi iebūvēšanas shēmai. Izgriezumam malai jābūt precīzai, lai griezuma malas būtu skaidri redzamas virspusē. Izgriezumam malas notīriet un attaukojiet, izmantojot atbilstošus tīrīšanas līdzekļus.

Virtuves darba virsma: tai jābūt vismaz 30 mm biežai.

### Ventilācija, 3. attēls

Lai nodrošinātu pareizu ierīces darbību, sildvirsmas jābūt pietiekami ventilētai.

Tā kā ierīces apakšējās daļas ventilācijai nepieciešama pietiekama gaisa pievade, mēbeļiem jābūt atbilstīgi izvietotām. Tam nepieciešams tālāk norādītāms.

- Minimālais attālums starp mēbeles aizmuguri un virtuves sienu un starp darba virsmas augšpusi un augšējo atvilktnes daļu (**3.a attēls**).
- Atvere mēbeles aizmugures augšpusē (**3.b attēls**).
- Ja nav minimālā attāluma 20 mm mēbeles aizmugurē, apakšpusē jāizveido atvere (**3.c attēls**).
- Ja mēbeles iekšpusē nav platāka kā 880 mm, izveidojiet iegriezumus sānos (**3.d attēls**).

### Norādījumi

- Ja ierīce tiek iebūvēta virtuves salā vai citā šeit neapraķstītā vietā, nodrošiniet piemērotu sildvirsmas ventilāciju.
- Nenoslēdziet pamatni hermētiski.

### Urbumi vadības slēdžiem

Izveidojiet urbumus vadības slēdžiem atbilstīgi pievienotajai instrukcijai.

Paneļa biezums: vismaz 12 mm

Iespējamie iebūves varianti:

- iebūve apakšējā skapja priekšdaļā;
- iebūve darba virsmā blakus ierīcei;
- iebūve darba virsmā ierīces priekšā.

1. Izveidojiet Ø 50 mm urbumu, lai piestiprinātu vadības slēdžus.
2. Ja plāksne ir biežāka par 23 mm, izgrieziet aizmugurē vietu balstenim.
3. Pēc urbuma izveides darba virsmā pārklājiet izgriezuma virsmas ar karstumizturīgu un ūdensizturīgu materiālu.

### Blīvējošās lentes piestiprināšana

Piestipriniet blīvējošo lenti darba virsmas padziļinājumā. (**3e attēls**)

## Ierices iebūve, 4., 5., 6., 7. attēls

**Norādījums:** Iebūvējot cepeškrāsni, jāizmanto aizsargcimdi. Nepārskatāmām daļām var būt asas malas.

### Vadības slēdža montāža

**Norādījums:** Ievērojiet vadības slēdža montāžas pamācību.

#### Uzstādīšana

1. Atkarībā no attāluma starp vadības slēdžiem, iespējams, jānolauž kronšteina malas perforētajās vietās. Turiet kronšteinu pie aizsarga aizmugures vai darba virsmas malas apakšdaļas vai piestipriniet to ar komplektā iekļautajām skrūvēm.
2. Kad iebūvējat atsevišķu vadības slēdzi vai kad kronšteins ir nolauzts perforētajā vietā, nodrošiniet katru kronšteinu pret izkustēšanos ar 2 skrūvēm.  
Ja izmantojat akmens darba virsmu, pielīmējiet kronšteinu ar karstumizturīgu divu komponentu līmi (metāls uz akmens).
3. Noņemiet aizsargplēvi no gaismas gredzena aizmugures.
4. Ievietojiet vadības slēdzi urbumā un pievelciet uzgriezni tā aizmugurē, izmantojot komplektācijā iekļautos uzstādīšanas rīkus.
5. Savienojiet visus vadības slēdžus, izmantojot komplektācijā iekļautos īsos kabeļus. Spraudņi jānofiksē līgzdās.

**Norādījums:** Abas vadības slēdžu kabeļu līgzdas ir vienādas.

6. Garo kabeļi, kas paredzēti savienošanai ar ierīci, iespraudiet kādā no vadības slēdžiem. Spraudnis jānofiksē līgzdā.

**Norādījums:** Ierīci var savienot ar jebkuru slēdzi.

7. Pēc uzstādīšanas pārbaudiet, vai visi spraudsavienojumi ir pareizi savienoti.
8. Pēc uzstādīšanas piestipriniet visus kabeļus pie kronšteina, noliecot uzliktni.

### Vadības slēdža pieslēgšana pie sildvirsmas, 4. attēls.

Pieslēdziet vadības slēdža vadu pie sildvirsmas pieslēglīgzdās. Pārlicinieties, ka saspraudnis bez problēmām fiksējas.

Vadi jānovieto tā, ka tie nepieskaras karstām sildvirsmas vai cepeškrāsns daļām un pēc sildvirsmas iebūves vairs nav pieejami; lai tiem varētu piekļūt, apakšā jāierīko starpsiena (**5. attēls**).

### Sildvirsmas ievietošana, 6. attēls

1. Ievietojiet ierīci izgriezumā vienmērīgi.
  - Neiespiediet tīkla kabeļi un nevirziet to pāri asām malām. Ja cepeškrāsns ir iebūvēts apakšā, vadu līdz savienojuma līgzdai izvietojiet gar cepeškrāsns aizmugurējiem stūriem. Vadam jābūt uzstādītam tā, lai tas nepieskartos pie sildvirsmas vai cepeškrāsns karstajām vietām.
  - Flīzēta darba virsma: flīžu šuves noblīvējiet ar silikona kaučuku.
2. Uzstādiet un uzmanīgi pievelciet piegādes komplektā iekļautās stiprinājuma spīles. Izmantojot stiprinājuma spīles, noregulējiet sildvirsmu vienā līmenī ar darba virsmu.

**Norādījums:** Neizmantojiet elektrisko skrūvgriezi.

3. **Pirms blīvējumu noslēgšanas veiciet atbilstošu darbības pārbaudi!** Aizpildiet spraugu ar piemērotu karstumizturīgu silikona hermētīki (piemēram, OTTOSEAL® S 70). Nolidziniet šuvi ar ražotāja ieteikto līdzekli. Ievērojiet norādes par silikonu. Ierīci sāciet lietot tikai tad, kad silikona hermētīkis ir pilnībā nožuvis (ne ātrāk kā pēc 24 stundām atkarībā no apkārtējā gaisa temperatūras).

#### Uzmanību!

Nepiemērots silikona hermētīkis var neatgriezeniski mainīt dabīgā marmora krāsu.

### Ierices pieslēgšana, 7. attēls

- Spriegumu skatiet datu plāksnītē.
- Pieslēdziet tikai saskaņā ar pieslēgšanas shēmu.  
BN: brūns  
BU: zils  
GN/YE: zaļš un dzeltens

**Norādījums:** Pārbaudiet darbīgu: ja ierīces displejā parādās **U400, E05 13** vai **E**, tad ierīce nav pieslēgta pareizi. Atvienojiet ierīci no strāvas padeves un pārbaudiet strāvas kabeļa pieslēgumu.

## Ierices demontāža

Atvienojiet ierīci no elektrotīkla.

### ⚠ Risks gūt strāvas triecienu !

Atvienojot sildvirsmu no elektrotīkla, uz spailēm var būt sprostspriegums. Elektrisko savienojumu drīkst izveidot tikai kvalificēts speciālists.

Izņemiet silikona šuves aizdari. Izspiediet ierīci no apakšas.

#### Uzmanību!

Ierīce var tikt sabojāta! Ierīci nedrīkst izvilkēt no augšas.

ro

## Observācijai importante

**Pentru pregătirea pieselor de mobilier utilizate la montaj respectați instrucțiunile de montaj pentru butonul de control.**

**Siguranță:** Siguranța în timpul utilizării este garantată numai dacă instalarea a fost efectuată în mod corespunzător sub aspect tehnic și în conformitate cu aceste instrucțiuni de montare. Daunele cauzate de o montare inadecvată vor fi responsabilitatea instalatorului.

Acest aparat este omologat pentru a fi utilizat la înălțimi de până la 4000 de metri.

### ⚠ Pentru purtătorii de implanturi electronice!

Aparatul poate conține magneți permanenți, care pot perturba funcționarea implanturilor electronice, de ex. stimulator cardiac sau pompe de insulină. Astfel, la montaj trebuie menținută o distanță minimă de 10 cm față de implanturile electronice.

**Conexiune electrică:** se realizează numai de către un tehnician de specialitate autorizat. Respectați dispozițiile companiei furnizoare de electricitate din zona dumneavoastră.

Aparatul trebuie racordat la o instalație fixă și conform dispozițiilor de instalare, trebuie să se monteze separatoare corespunzătoare.

**Tip de conexiune:** aparatul aparține clasei de protecție I și poate fi utilizat doar cu o conexiune printr-un conductor de legare la pământ.

Fabricantul nu își asumă responsabilitatea pentru funcționarea inadecvată și pentru posibilele daune provocate de instalațiile electrice inadecvate.

**Cablul rețea: este posibil ca acesta să fie deja conectat la cutia de joncțiune a plitei sau este livrat împreună cu aparatul** și va putea fi instalat doar de personal calificat, respectiv de personal calificat din unitatea service. Datele de racordare necesare se găsesc pe plăcuța de fabricație și pe schema de conectare a aparatului.

Se va utiliza numai cablul livrat împreună cu aparatul sau furnizat de unitatea service abilitată.

**Montaj sub blatul de lucru:** Plita cu inducție poate fi instalată doar deasupra sertarelor sau cuptoarelor cu ventilator. Sub plită nu pot fi montate frigidere, mașini de spălat vase, cuptoare fără ventilație sau mașini de spălat rufe.

**Coș de tiraj:** distanța dintre coșul de tiraj și plită trebuie să corespundă minim cu distanța indicată în instrucțiunile de montaj pentru coșul de tiraj.

**Suprafața de lucru:** plană, orizontală, stabilă. Urmați instrucțiunile producătorului suprafeței de lucru.

Dacă grosimea blatului de lucru în care urmează a se monta plita nu corespunde specificațiilor, consolidați blatul de lucru cu material rezistent la apă și foc, până se atinge grosimea minimă recomandată. În caz contrar, nu este asigurată o stabilitate suficientă.

- Blatul de lucru în care se montează plita trebuie să aibă o capacitate portantă de aproximativ 60 kg. Dacă este necesar, consolidați blatul de lucru cu material rezistent la temperatură ridicată și apă.
- Verificați planeitatea plitei doar după montarea acesteia.

**Garantie:** o instalare, conexiune sau o montare inadecvată presupune pierderea valabilității garanției produsului.

**Indicație:** Orice intervenție asupra interiorului aparatului, inclusiv schimbarea cablului de alimentare, trebuie realizată doar de către personalul tehnic al serviciului de asistență de specialitate.

## Pregătirea mobilei, figura 1/2/3

**Mobilier montat:** rezistent la o temperatură de minim 90 °C.

**Cavitate:** scoateți șpanurile după efectuarea lucrărilor de decupare.

**Suprafețe de tăiere:** izolați cu un material termorezistent.

Plita este echipată cu un ventilator pe partea inferioară. Fără blat intermediar nu trebuie păstrate în sertar obiecte mici sau ascuțite, hârtie sau prosoape de bucătărie. Acest lucru ar putea afecta răcirea sau ar putea determina deteriorarea ventilatorului prin aspirare. Între interiorul sertarului și intrarea ventilatorului trebuie păstrată o distanță minimă de 2 cm.

### Montarea încastrată, (figura 1)

#### Atenție!

Aparatul este prevăzut pentru o montare coplanară într-un blat de lucru. Aparatul trebuie fixat în blatul de lucru cu ajutorul unui adeziv siliconic adecvat.

Blatul de lucru trebuie să fie plan, orizontal și stabil. Respectați instrucțiunile producătorului blatului de lucru.

Montajul încastrat într-un blat de lucru este posibil.

Aparatul poate fi montat în următoarele blaturi de lucru impermeabile și termorezistente:

- Blaturi de lucru din marmură
- Blaturi de lucru din plastic (de ex. Corian®)
- Blaturi de lucru din lemn masiv: doar după consultarea cu producătorul blatului (aplicați bandă protectoare pe marginile blatului)
- Alte materiale: întrebați producătorul blatului.

Montajul în blaturi de lucru din lemn comprimat nu este posibil.

#### Indicații

- Nu utilizați ștuțuri în locuri individuale pentru a nivela aparatul.
- Ajustările suprafeței de lucru trebuie executate de către un furnizor de servicii specializat conform schiței de montaj. Muchia secționată trebuie să fie curată și precisă, deoarece marginea este vizibilă pe suprafață. Curățați și degresați muchiile secționate cu un agent de curățare adecvat.

Suprafața de lucru: trebuie să aibă o grosime de minim 30 mm.

### Ventilare, figura 3

Pentru a garanta un mod de funcționare corect al aparatului, plita trebuie aerisită corespunzător.

Având în vedere că ventilația din zona inferioară a aparatului necesită un aport suficient de aer proaspăt, mobilierul trebuie conceput corespunzător. În acest sens sunt necesare următoarele:

- o distanță minimă între partea posterioară a mobilierului și peretele bucătăriei și între suprafața blatului de lucru și partea superioară a sertarului (**Figura 3a**).
- un orificiu sus în partea posterioară a mobilierului (**Figura 3b**).
- în cazul în care nu este asigurată distanța minimă de 20 mm la partea posterioară a mobilierului, trebuie creat un orificiu în partea inferioară (**Figura 3c**).
- în cazul în care lățimea mobilei la interior nu este mai mare de 880 mm, se vor realiza decupaje în pereții laterali (**Figura 3d**).

#### Indicații

- Dacă aparatul este instalat într-o insulă de gătit sau pe un alt loc neindicat, trebuie asigurată o ventilație adecvată a plitei.
- Nu închideți ermetic priza de jos.

### Găuri pentru butoanele de control

Realizați găurile pentru butoanele de control conform instrucțiunilor anexate.

Grosimea panoului de cel puțin 12 mm

Variante posibile de montare:

- Montare în partea din față sub dulap
- Montare în blatul de lucru lângă aparat
- Montare în blatul de lucru în fața aparatului

1. Realizați o gaură Ø 50 mm pentru fixarea butonului de control.
2. În panoul cu o grosime mai mare de 23 mm, decupați o suprafață pe partea din spate pentru placa de fixare.
3. În cazul unei găuri în blatul de lucru, sigilați suprafețele decupate, astfel încât acestea să fie termorezistente și etanșe la apă.

### Aplicarea benzii de etanșare

Aplicați banda de etanșare pe marginea profilată a blatului de lucru. (**figura 3e**)

## Montarea aparatului, figurile 4/5/6/7

**Indicație:** La montarea plitei, folosiți mănuși de protecție. Suprafețele care nu se văd pot prezenta margini ascuțite.

### Montați butoanele de control

**Indicație:** Respectați instrucțiunile de montaj incluse pentru butonul de control.

#### Montajul

1. În funcție de distanța dintre cele două butoane de control, dacă este necesar, la perforare se renunță la placa de fixare. Fixați placa de fixare la partea din spate a panoului, respectiv la partea inferioară a plăcii de lucru, cu șuruburile incluse.
2. Dacă se montează un singur buton de control sau dacă, la perforare, s-a renunțat la placa de fixare, fiecare placă de fixare se asigură cu 2 șuruburi pentru a împiedica rotirea. În cazul blaturilor de lucru de piatră, aplicați pe placa de fixare adeziv cu două componente pentru material termorezistent (metal sau piatră).
3. Scoateți folia de protecție de pe partea din spate a inelului luminos.
4. Introduceți butonul de control în gaură și prindeți ferm piulița de fixare inclusă cu șuruburi pe partea din spate.
5. Toate butoanele de control au incluse cabluri mai scurte. Fișa trebuie să se fixeze în mufă.

**Indicație:** Cele două mufe de cablu de pe butonul de control sunt identice.

6. Introduceți cablul mai lung la unul dintre butoanele de control pentru a efectua conectarea cu aparatul. Fișa trebuie să se fixeze în mufă.

**Indicație:** Aparatul poate fi utilizat cu orice buton de control conectat.

7. După montaj se verifică toate conexiunile pentru a se asigura fixarea corectă.
8. Fixați toate cablurile utilizate la montaj pe placa de fixare prin îndoirea eclisei.

### Racordarea butonului de control la plită, figura 4

Racordați cablul butonului de control la doza de conexiune a plitei. Asigurați-vă că mufa de conexiune este cuplată corect.

Cablurile trebuie instalate astfel încât să nu atingă zone fierbinți ale plitei sau ale cuptorului, iar după montarea plitei să nu mai fie accesibile; în acest sens trebuie aplicată o pardoseală flotantă (**figura 5**).

### Introducerea plitei, figura 6

1. Introduceți uniform aparatul în decupaj.

– Nu blocați cablul de rețea și nu îl treceți peste margini ascuțite. Dacă cuptorul este încorporat, conduceți cablul peste colțurile din spate ale cuptorului spre priza de conectare. Cablul trebuie instalat astfel încât să nu atingă porțiunile fierbinți ale plitei sau ale cuptorului.

– În cazul blaturilor de lucru acoperite cu plăci de faianță: etanșați îmbinările faianței cu cauciuc siliconic.

2. Montați clemele de fixare furnizate și strângeți-le cu grijă. Aliniați plita la suprafața de lucru cu ajutorul clemelor de fixare.

**Indicație:** Nu folosiți șurubelnițe electrice.

3. **Realizați un test de funcționare corespunzător înainte de a sigila garniturile!** Sigilați de jur împrejur fanta utilizând un silicon adecvat și rezistent la căldură (de exemplu, OTTOSEAL® S 70). Neteziți îmbinarea cu materialul recomandat de producător. Respectați indicațiile cu privire la silicon. Puneți aparatul în funcțiune numai după uscarea completă a siliconului (minimum 24 de ore, în funcție de temperatura mediului ambiant).

#### Atenție!

Adezivul siliconic neadecvat aplicat pe marmura naturală poate determina modificări permanente ale culorii.

### Racordarea aparatului, figura 7

- Pentru tensiune, consultați plăcuța de fabricație.
- Racordați doar conform diagramei de conexiuni:  
BN: maro  
BU: albastru  
GN/YE: galben și verde

**Indicație:** Verificarea disponibilității de funcționare: dacă pe afișajul aparatului apare **U400, E05 13** sau **E**, acesta nu este conectat corect. Separați aparatul de la alimentarea electrică și verificați racordul cablului pentru curentul electric.

## Demontarea aparatului

Deconectați aparatul de la rețeaua de alimentare cu energie electrică.

### ⚠ Pericol de electrocutare !

La decuplarea plătei de la rețeaua de alimentare cu energie electrică, bornele pot transporta tensiune inversă. Racordul electric trebuie realizat numai de personal autorizat.

Îndepărtați siliconul de la îmbinări. Scoateți aparatul împingându-l de dedesubt.

### Atenție!

Deteriorări ale aparatului! Aparatul nu trebuie scos prin tragere din partea superioară.

sk

## Dôležité upozornenie

**Pri príprave častí nábytku, ktoré použijete na montáž, dodržiavajte pokyny na montáž ovládacích gombíkov.**

**Bezpečnosť:** Bezpečnosť pri používaní je zaručená, len ak bola inštalácia správne technicky vykonaná, a to v súlade s uvedeným návodom na montáž. Za škody spôsobené nesprávnou inštaláciou zodpovedá osoba, ktorá inštaláciu vykonáva.

Tento spotrebič je schválený na použitie vo výškach do 4 000 metrov.

### ⚠ Používatelia elektronických implantátov!

Prístroj môže obsahovať permanentné magnety, ktoré môžu ovplyvňovať elektronické implantáty, napr. kardiostimulátor alebo inzulinové pumpy. Preto pri montáži dodržiavajte vzdialenosť od elektronických implantátov minimálne 10 cm.

**Pripojenie elektrického prúdu:** zapojenie smie vykonať len autorizovaný technik. Musí sa riadiť ustanoveniami spoločnosti zodpovednej za dodávku elektrickej energie v okolí.

Spotrebič musí byť pripojený na pevnú inštaláciu a podľa predpisov na inštaláciu sa musia zriadiť príslušné odpájacie spínače.

**Typ zapojenia:** spotrebič patrí do ochrannej triedy I a môže sa používať len v kombinácii s napájacím vedením s uzemnením.

Výrobca nezodpovedá za nesprávne používanie spotrebiča, ani za škody spôsobené jeho nesprávnou elektrickou inštaláciou.

**Sietový kábel: Je buď pripojený k prípojnému zdroju varnej dosky alebo sa dodáva so spotrebičom** a môže byť nainštalovaný iba povereným technikom, príp. kvalifikovaným personálom zákazníckeho servisu. Potrebné údaje na pripojenie sú uvedené na typovom štítku a v schéme pripojenia.

Používajte iba kábel dodaný spolu so spotrebičom alebo dodaný zo zákazníckeho servisu.

**Montáž pod pracovnou doskou:** Indukčný varný panel môže byť nainštalovaný len nad zásuvkami alebo rúrami na pečenie s ventiláciou pomocou ventilátora. Pod varným panelom nemôžu byť zabudované žiadne chladničky, umývačky riadu, rúry na pečenie bez ventilácie alebo práčky.

**Odsávač pár:** vzdialenosť medzi odsávačom pár a varným panelom musí zodpovedať minimálne vzdialenosti uvedenej v návode na montáž odsávača pár.

**Pracovná doska:** rovná, vodorovná, stabilná. Dodržiavajte pokyny výrobcu pracovnej dosky.

Ak hrúbka pracovnej dosky, do ktorej sa má zabudovať varný panel, nezodpovedá stanoveným údajom, potom pracovnú dosku zosilnite pomocou žiaruvzdorného a vode odolného materiálu tak, aby sa dosiahla odporúčaná minimálna hrúbka. V opačnom prípade nebude zabezpečená dostatočná stabilita.

- Pracovná doska, do ktorej zabudujete varný panel, musí odolať zaťaženiam cca 60 kg. V prípade potreby pracovnú dosku zosilnite tepelne stálym materiálom odolným voči vode.
- Rovnosť varného panela prekontrolujte až vtedy, keď je namontovaný.

**Záruka:** nesprávna inštalácia, zapojenie alebo montáž znamená stratu platnosti záruky produktu.

**Upozornenie:** Akúkoľvek manipuláciu vo vnútri spotrebiča vrátane výmeny napájacieho kábla môže vykonávať len odborný personál Strediska technickej podpory so špecifickým vzdelaním.

## Príprava nábytku, obrázok 1/2/3

**Vstavany nábytok:** odolný minimálne voči teplote 90 °C.

**Otvor:** odstráňte triesky po rezacích prácach.

**Rezaný povrch:** zapečateť teplu odolným materiálom.

Varný panel je vybavený ventilátorom na vnútornej strane. Bez medzidna neukladajte do zásuvky žiadne malé alebo ostré predmety, papier alebo kuchynské utierky. Mohlo by to poškodiť chladenie alebo ventilátor cez nasávanie. Medzi priestorom zásuvky a vstupom do ventilácie musí byť dodržaný minimálny odstup 2 cm.

### Zabudovanie v rovine, (obrázok 1)

#### Pozor!

Spotrebič je určený na zabudovanie do pracovnej dosky v rovine. Spotrebič sa musí do pracovnej dosky upevniť vhodným silikónovým lepidlom.

Pracovná doska musí byť rovná, vodorovne uložená a stabilná. Dodržiavajte inštrukcie výrobcu pracovnej dosky.

Zabudovanie v rovine do pracovnej dosky je možné.

Spotrebič sa môže zabudovať do nasledovných vodotesných a tepelne odolných pracovných dosiek:

- Pracovné dosky z mramoru
- Pracovné dosky z plastu (napr. Corian®)
- Pracovné dosky z masívneho dreva: Len po odsúhlasení výrobcu pracovnej dosky (zapečatenie rezných hrán)
- Iné materiály: Informujte sa u výrobcu pracovnej dosky.

Montáž do pracovných dosiek z lisovaného dreva nie je možná.

#### Upozornenia

- Na niveláciu spotrebiča nepoužívajte podpery na jednotlivých miestach.
- Prispôsobenia pracovného povrchu musí vykonať špecializovaný poskytovateľ služieb podľa montážneho náčrtku. Rezná hrana musí byť čistá a presná, pretože táto je na povrchu viditeľná. Rezné hrany vyčistite a odmastite pomocou príslušného čistiaceho prostriedku.

Úložná plocha: Musí mať minimálnu hrúbku 30 mm.

#### Ventilácia, obrázok 3

Aby sa zaručila správna funkčnosť spotrebiča, musí sa varný panel primerane prevzdušňovať.

Pretože ventilácia v spodnej časti spotrebiča vyžaduje dostatočný prívod čerstvého vzduchu, musí byť nábytok odpovedajúco dimenzovaný. Na to sa vyžaduje nasledovné:

- Minimálna vzdialenosť medzi zadnou stranou nábytku a stenou kuchyne a medzi povrchom pracovnej dosky a hornou časťou zásuvky (**obrázok 3a**).
- Otvor hore na zadnej strane nábytku (**obrázok 3b**).
- Ak nie je k dispozícii minimálna vzdialenosť 20 mm na zadnej strane nábytku, musí sa na spodnej strane vytvoriť otvor (**obrázok 3c**).
- Ak vnútro nábytku nie je širšie ako 880 mm, urobte výrezy do bočných stien (**obrázok 3d**).

#### Upozornenia

- Keď je spotrebič zabudovaný vo varnom ostrove alebo na inom mieste, ktoré tu nie je opísané, zabezpečte primerané odvetranie varného panela.
- Dolný sokel neuzavrite hermeticky.

#### Otvory pre ovládacie gombíky

Otvory pre ovládacie gombíky vyhotovte podľa priloženého návodu.

Hrúbka krytu minimálne 12 mm

Možné varianty zabudovania:

- Zabudovanie do čela dolnej skrinky
- Zabudovanie do pracovnej dosky vedľa spotrebiča
- Montáž do pracovnej dosky pred spotrebič

1. Pripravte otvor Ø 50 mm na upevnenie ovládacích gombíkov.
2. Pri hrúbke krytu väčšej ako 23 mm počítajte s vyfrézovaním na zadnej strane pre pridržiavací plech.
3. Otvor v pracovnej doske ošetríte tak, aby bol odolný voči teplu a vode.

#### Umiestnenie tesniacej pásky

Tesniacu pásku umiestnite na výstupok pracovnej dosky. (**obrázok 3e**)

## Montáž spotrebiča, obrázky 4/5/6/7

**Upozornenie:** Pri montáži varného panela používajte ochranné rukavice. Neviditeľné plochy môžu mať ostré hrany.

### Montáž ovládacieho gombíka

**Upozornenie:** Dodržiavajte priložený návod na montáž ovládacieho gombíka.

#### Montáž

1. Podľa vzdialenosti medzi ovládacími gombíkmi v prípade potreby zalomte pridržiavací plech na perforácii. Podržte pridržiavací plech na zadnej strane krytu, príp. na dolnej strane pracovnej dosky alebo ho upevnite priloženými skrutkami.
2. Pri montáži jednotlivého ovládacieho gombíka alebo keď bol pridržiavací plech na perforácii zlomený, zaistíte každý pridržiavací plech zvlášť 2 skrutkami proti pretočeniu. Ak sú pracovné dosky z kameňa, prilepte pridržiavací plech tepelne odolným dvojzložkovým lepidlom (kov na kameň).
3. Ochrannú fóliu na zadnej strane svetelného prstenca stiahnite.
4. Ovládací gombík vsuňte do otvoru a na zadnej strane priskrutkujte maticu priloženou montážnou pomôckou.
5. Všetky ovládacie gombíky spojte priloženými kratšími káblami. Konektory musia zaskočiť do puzdier.

**Upozornenie:** Obidva kábové konektory na ovládacom gombíku sú rovnaké.

6. Dlhší kábel na spojenie so spotrebičom vsuňte do jedného z ovládacích gombíkov. Konektor musí zaskočiť do puzdra.

**Upozornenie:** Spotrebič možno spojiť s ľubovoľným ovládacím gombíkom.

7. Po montáži skontrolujte všetky konektory, či sú správne umiestnené.
8. Všetky káble po montáži zafixujte zahnutím príložky na pridržiavacom plechu.

### Pripojenie ovládacích gombíkov k varnému panelu, obrázok 4

Kábel ovládacieho gombíka pripojte do zdierky varného panela. Zabezpečte, aby konektor bezchybne zapadol.

Vedenia položte tak, aby sa nedotýkali horúcich miest varného panela alebo rúry na pečenie a po montáži varného panela už neboli prístupné; na tento účel umiestnite medzidno (obrázok 5).

### Vloženie varného panela, obrázok 6

1. Spotrebič zasadte rovnomerne do výrezu.
  - Neprivrite sieťový kábel a nevedte ho cez ostré hrany. Ak je rúra na pečenie zabudovaná pod spotrebičom, vedenie vedte k pripojovacej zásuvke popri zadných rohoch rúry. Vedenie sa musí nainštalovať tak, aby sa nedotýkalo horúcich miest varného panela alebo rúry na pečenie.
  - Pri pracovných doskách s obkladačkami: škáry medzi obkladačkami utesnite silikónovým kaučukom.
2. Nasadte dodané spony a opatrne ich utiahnite. Vyrovnajte varný panel pomocou pridržiavacej spony na pracovnej ploche.

**Upozornenie:** Nepoužívajte elektrický skrutkovač.

3. **Pred zapečatením pomocou tesnení vykonajte príslušný test funkčnosti!** Škáru utesnite dokola pomocou vhodného silikónu odolného voči vysokým teplotám (napr. OTTOSEAL® S 70). Tesniacu škáru zahľadte vyhladzovacím prostriedkom odporúčaným výrobcom. Dodržiavajte pokyny týkajúce sa používania silikónu. Spotrebič uveďte do prevádzky až vtedy, keď silikón úplne vyschne (v závislosti od teploty prostredia, minimálne 24 hodín).

#### Pozor!

Nevhodné silikónové lepidlo môže viesť k trvalej zmene farby prírodného mramoru.

### Pripojenie spotrebiča, obrázok 7

- Napätie: pozri na typovom štítku.
- Pripojenie iba podľa schémy zapojenia:
  - BN: hnedá
  - BU: modrá
  - GN/YE: žltá a zelená

**Upozornenie:** Kontrola pripravenosti na prevádzku: Ak sa objaví na ukazovateli spotrebiča **U400.E05 13** alebo **E**, spotrebič nie je správne pripojený. Odpojte spotrebič od elektrickej siete a skontrolujte pripojenie elektrického kábla.

## Demontáž spotrebiča

Odpojte spotrebič od elektrickej siete.

### ⚠ Nebezpečenstvo zásahu elektrickým prúdom !

V prípade odpojenia varného panela z elektrickej siete môže byť vo svorkách spätné napätie. Elektrické pripojenie smie vykonať iba koncesovaný elektrikár.

Silikónovú škáru odstráňte. Spotrebič vytlačte zdola von.

#### Pozor!

Poškodenie spotrebiča! Spotrebič sa nesmie vyťahovať zhora.

sl

## Pomembna opozorila

**Za pripravo kosov pohišťa, ki se bodo uporabili pri montaži, si preberite navodila za montažo upravljalnih elementov.**

**Varnost:** Varnost uporabe aparata je zagotovljena le, če je inštalacija opravljena pravilno, tako s tehničnega vidika kot v skladu z navodili za montažo. Za škodo, nastalo zaradi neustrezne montaže, odgovarja inštalater.

Aparat je dovoljeno uporabljati do nadmorske višine 4000 metrov.

### ⚠ Osebe z elektronskimi vsadki!

Aparat lahko vsebuje trajne magnete, ki lahko vplivajo na elektronske vsadke, kot so npr. srčni spodbujevalniki ali inzulinske črpalke. Zato je treba pri montaži upoštevati, da mora najmanjša razdalja do elektronskih vsadkov znašati najmanj 10 cm.

**Električna priključitev:** izvede jo lahko samo pooblaščen strokovnjak. Ravnanje mora po predpisih podjetja za oskrbo z električno energijo.

Aparat priključite na stalno napeljavo. V skladu s predpisi za električne napeljave je treba namestiti ustrezna ločilna stikala.

**Vrsta priključitve:** aparat pripada zaščitnemu razredu 1 in se lahko uporablja le, če je priključen na ozemljen električni priključek.

Proizvajalec ne prevzema odgovornosti za nepravilno delovanje in možne poškodbe, nastale zaradi neprimerne električne inštalacije.

**Omrežni kabel je mogoče že priključen na priključni modul kuhalne plošče ali je bil priložen aparatu ob dobavi** in ga sme namestiti samo pooblaščen strokovnjak oz. kvalificiran serviser. Podatki, potrebni za priključitev, so navedeni na tipski ploščici in na priključni shemi.

Uporabite samo kabel, ki je priložen aparatu ob dobavi ali ki ga dobavi pooblaščen servis.

**Namestitev pod delovno ploščo:** indukcijsko kuhalno ploščo je mogoče namestiti samo nad predale ali pečice z ventilatorskim prezračevanjem. Pod kuhalno ploščo ni mogoče vgraditi hladilnikov, pomivalnih strojev, pečic brez prezračevalnega sistema ali pralnih strojev.

**Napa:** razdalja med napa in kuhalno ploščo mora meriti najmanj toliko, kot je navedeno v navodilih za montažo nape.

**Pult:** raven, vodoraven, stabilen. Sledite navodilom proizvajalca pulta.

Če debelina delovne plošče, v katero želite vgraditi kuhalno ploščo, ne ustreza zahtevam, ploščo ojačajte z materialom, ki je odporen na ogenj in vodo, da tako dosežete najmanjšo priporočeno debelino. V nasprotnem primeru ni zagotovljena zadostna stabilnost.

- Delovni pult, v katerega vgrajujete kuhalno ploščo, mora prenesti obremenitev do pribl. 60 kg. Po potrebi ojačajte delovni pult z materialom, odpornim na vročino in vodo.

- Poravnost kuhalne plošče preverite šele, ko je vgrajena.

**Garancija:** če je namestitev, priključitev ali montaža izvedena nepravilno, garancija izdelka ni veljavna.

**Opomba:** Kakršne koli posege v notranjost aparata, vključno z zamenjavo napajalnega kabela, lahko opravi samo posebno usposobljeno tehnično osebje pooblaščenega servisa.

## Priprava pohišťa, slike 1/2/3

**Pohišťo, ki obdaja aparat:** odporno na temperaturo najmanj 90 °C.

**Odprtina:** odstranite ostružke, ki so nastali pri rezanju.

**Rezne površine:** zalepite z materialom, ki je odporen na vročino. Kuhalna plošča ima na spodnji strani ventilator. Če ni vmesnega dna, v predalu ne smete shranjevati majhnih ali konicastih predmetov, papirja in kuhinjskih krp. To bi lahko oviralo hlajenje ali pa bi se ventilator poškodoval zaradi vsesavanja. Razdalja med vsebino predala in vhodom ventilatorja mora znašati najmanj 2 cm.

## Ploska vgradnja, (slika 1)

### Pozor!

Aparat je predviden samo za plosko vgradnjo v delovni pult. Aparat je treba pritrditi v delovni pult s primernim silikonskim lepilom.

Delovna plošča mora biti ravna, vodoravna in stabilna. Upoštevajte navodila proizvajalca delovne plošče.

Možna je vgradnja v delovno ploščo s poravnano površino.

Aparat lahko vgradite v naslednje temperaturno odporne in vodotesne delovne plošče:

- Delovne plošče iz marmorja
- Delovne plošče iz plastike (npr. Corian®)
- Delovne plošče iz masivnega lesa: samo po dogovoru s proizvajalcem delovne plošče (izrezane robove je treba zatesniti)
- Drugi materiali: povprašajte pri proizvajalcu delovne plošče.

Vgradnja delovne plošče iz ivernih plošč ni mogoča.

### Opombe

- Če želite izravnati aparat, podpornikov ne uporabljajte samo na enem mestu.
- Delovno površino lahko prilagodi le za to specializiran ponudnik storitev v skladu z vgradno skico. Rob reza mora biti čist in natančen, saj je viden na površini. Robove reza očistite in razmastite z ustreznim čistilnim sredstvom.

Pult: debelina mora znašati najmanj 30 mm.

### Prezračevanje, slika 3

Da zagotovite pravilno delovanje aparata, poskrbite za ustrezno prezračevanje kuhalne plošče.

Ker potrebuje prezračevalni sistem v spodnjem delu aparata zadosten dotok svežega zraka, je treba pohoštvo temu ustrezno razporediti. Pogoji za zagotovitev prezračevanja:

- Najmanjša razdalja med hrbtno steno pohoštva in kuhinjsko steno ter med delovno površino in zgornjim delom predala (**slika 3a**).
- Odprtina na zgornji strani hrbtne stene pohoštva (**slika 3b**).
- Če najmanjša razdalja 20 mm od hrbtne stene pohoštva ni zagotovljena, je treba na spodnji strani narediti odprtino (**slika 3c**).
- Če notranjost pohoštva ni širša od 880 mm, izreze naredite na stranskih stenah (**slika 3d**).

### Opombe

- Če želite aparat vgraditi v kuhinjski otok ali na drugo mesto, ki ni bilo opisano, morate zagotoviti primerno prezračevanje kuhalne plošče.
- Spodnjega podnožja ne smete hermetično zapreti.

### Izvrtnine za upravljalne gumb

Izvrtnine za upravljalne gumb naredite v skladu s priloženimi navodili.

Debelina upravljalne plošče najmanj 12 mm

Možni načini vgradnje:

- Vgradnja na sprednjo stran spodnje omarice
- Vgradnja v delovni pult poleg aparata
- Vgradnja v delovni pult pred aparat

1. Naredite izvrtnino s premerom 50 mm za pritrditev upravljalnih gumbov.
2. Če je upravljalna plošča debelejša od 23 mm, na zadnji strani izrežite vdolbino za pločevinasto držalo.
3. Ko vrtate v delovni pult, zaščitite ploskve izrezov pred vročino in vodo.

### Namestitev tesnilnega traku

Tesnilni trak namestite vzdolž izreza v delovnem pultu. (**slika 3e**)

### Vgradnja aparata, slike 4/5/6/7

**Opomba:** Pri vgradnji kuhalne plošče uporabljajte zaščitne rokavice. Nevidne površine imajo lahko ostre robove.

### Montaža upravljalnih gumbov

**Opomba:** Upoštevajte priložena navodila za montažo upravljalnih gumbov.

### Montaža

1. Glede na razdaljo med upravljalnimi gumbi po potrebi odlomite pločevinasto držalo po perforaciji. Držite pločevinasto držalo na hrbtne strani upravljalne plošče oz. na spodnji strani delovnega pulta ali ga pritrdite s priloženimi vijaki.
2. Ko vgrajujete en sam upravljalni gumb ali če ste odlomili pločevinasto držalo po perforaciji, vsako posamezno pločevinasto držalo pritrdite z 2 vijakoma, da se ne vrta. Če je delovni pult kamnit, prilepite pločevinasto držalo z dvokomponentnim lepilom, odpornim na vročino (kovina na kamen).
3. Odstranite zaščitno folijo na zadnji strani svetlobnega obroča.
4. Vstavite upravljalni gumb v izvrtnino in s priloženim pripomočkom za montažo na zadnji strani privijte matico.
5. Vse upravljalne gumb povežite med sabo s priloženimi krajšimi kabli. Vtiči se morajo zaskočiti v puše.

**Opomba:** Obe puši za kabel na upravljalnem gumbu sta enaki.

6. Na enega od upravljalnih gumbov priključite daljši kabel za povezavo z aparatom. Vtič se mora zaskočiti v pušo.

**Opomba:** Aparat lahko povežete s katerim koli upravljalnim gumbom.

7. Po končani montaži preverite, če so vse povezave pravilno priključene.
8. Po končani montaži pritrdite vse kable, tako da zapognete jeziček na pločevinastem držalu.

### Priključitev upravljalnega elementa na kuhalno ploščo, slika 4

Kabel upravljalnega elementa priključite na priključno vtičnico kuhalne plošče. Prepričajte se, da se vtična povezava dobro zaskoči na svoje mesto.

Kable napeljite tako, da se ne bodo dotikali nobene vroče površine kuhalne plošče ali pečice in po vgradnji kuhalne plošče niso več dostopni, za to je treba namestiti vmesno dno (**slika 5**).

### Namestitev kuhalne plošče, slika 6

1. Aparat enakomerno vstavite v izrez.

– Omrežnega kabla ne ukleščite in ga ne speljite čez ostre robove. Če imate vgrajeno pečico, napeljavo do električne vtičnice speljite po zadnjih vogalih pečice. Napeljavo je treba namestiti tako, da se ne dotika vročih mest kuhalne plošče ali pečice.

– Delovni pulti, obloženi s keramičnimi ploščicami: reže med ploščicami zatesnite s silikonom.

2. Namestite priložene pritrdilne sponke in jih previdno zategnite. Kuhalno ploščo poravnajte s pultom s pomočjo pritrdilnih sponk.

**Opomba:** Ne uporabljajte električnih izvijačev.

### 3. Pred zatesnitvijo opravite ustrezen preizkus delovanja!

Režo po vsej dolžini zatesnite z ustreznim silikonom, odpornim na vročino (npr. OTTOSEAL® S 70). Zatesnjeno režo zgladite s sredstvom za glajenje, ki ga priporoča proizvajalec. Upoštevajte navodila za silikon. Aparat lahko uporabite šele, ko se silikonski kit popolnoma posuši (najmanj 24 ur, odvisno od temperature okolice).

### Pozor!

Neprimerno silikonsko lepilo lahko pri naravnem marmorju povzroči trajne spremembe barve.

### Priključitev aparata, slika 7

- Napetost: glejte tipsko ploščico.
- Priključitev izvedite le v skladu s priključnim diagramom:  
BN: rjava  
BU: modra  
GN/YE: rumena in zelena

**Opomba:** Preverjanje, ali je aparat pripravljen za delovanje: če se na prikazovalniku prikaže **U400, E05 13** ali **E**, aparat ni pravilno priključen. Odklopite aparat z električnega omrežja in preverite priključitev električnega kabla.

### Demontaža aparata

Izključite aparat iz električnega omrežja.

### ⚠ Nevarnost udara električnega toka !

Ko izključite kuhalno ploščo iz električnega omrežja, so sponke lahko pod povratno napetostjo. Aparat sme na električno omrežje priključiti samo pooblaščen strokovnjak.

Odstranite silikonsko fugo. Potisnite aparat od spodaj navzgor.

### Pozor!

Nevarnost poškodb aparata! Aparata ne smete izvleči od zgoraj.

## Važna zapažanja

Za pripremu komada nameštaja koji su korišćeni za montažu, obratite pažnju na uputstva za montažu komandnog kotura.

**Sigurnost:** sigurnost tokom korišćenja je zagarantovana, ako je instalacija izvršena na ispravan način u tehničkom smislu i u skladu sa uputstvima za montažu. Oštećenja izazvana pogrešnim montiranjem su odgovornost osobe koje je vršila instalaciju.

Ovaj uređaj je odobren za upotrebu na visinama do 4000 metara.

### ⚠ Nosač elektronskih implantanata!

Uređaj može da sadrži permanentne magnete, koji mogu da utiču na elektronske implantate kao npr. pejsmejkere ili insulinske pumpe. Iz tog razloga prilikom montaže se pridržavajte najmanjeg rastojanja od 10 cm do elektronskih implantanata.

**Električno povezivanje:** vrši ga samo ovlašćeni tehničar specijalista. On će se voditi uputstvima kompanije zadužene za snabdevanje električnom energijom u toj oblasti.

Uređaj morate da priključite na fiksnu instalaciju i u skladu sa propisima za instalaciju morate da namestite odgovarajuće razdelne prekidače.

**Vrsta povezivanja:** uređaj poseduje svoju vrstu zaštite i samo se može koristiti kombinacija sa jednim povezivanjem sa uzemljenjem.

Proizvođač nije odgovoran za pogrešan rad i moguća oštećenja prouzrokovana pogrešnim električnim instalacijama.

**Mrežni kabl: moguće je da je već povezan na kutiji za priključke ploče za kuvanje ili je dostavljen zajedno sa uređajem** i sme da ga instalira isključivo serviser koji ima dozvolu, odn. kvalifikovano osoblje korisničkog servisa. Neophodni podaci o priključivanju su navedeni na pločici sa tipom ili na slici priključivanja.

Upotrebljavajte samo kabl koji je isporučen sa uređajem ili kabl koji je dostavio korisnički servis.

**Montaža ispod radne ploče:** indukcijska ploča za kuvanje može da se montira isključivo na fioke ili rerne sa ventilatorom. Ispod ravne ploče za kuvanje ne smete da ugrađujete frižidere, mašine za pranje posuđa, rerne bez ventilacije ili mašine za pranje veša.

**Aspirator:** rastojanje između aspiratora i ravne ploče za kuvanje mora da odgovara najmanje rastojanju koje je navedeno u uputstvu za montažu za aspirator.

**Ploča:** ravna, horizontalna, stabilna. Sledite uputstva proizvođača ploče.

Ako debljina radne ploče, u koju je ugrađena ravna ploča za kuvanje ne odgovara zadatim parametrima, radnu ploču ojačajte materijalom koji je otporan na vatru i vodu dok ne postignete najmanju preporučenu debljinu. U suprotnom ne postoji odgovarajuća stabilnost.

- Radna ploča, u koju ugrađujete ploču za kuvanje, mora da ima nosivost od otprilike 60 kg. Ukoliko je potrebno, radnu ploču ojačajte materijalom koji je otporan na visoke temperature i voodootporan.

- Ravninu ploče za kuvanje proverite tek kada je ugrađena.

**Garancija:** pogrešna instalacija, priključivanje ili montiranje dovodi do gubljenja važenja garancije proizvoda.

**Napomena:** Bilo kakve radnje u unutrašnjosti aparata, uključujući i zamenu dovodnog kabla, treba da vrši jedino tehničko osoblje Službe za pomoć koje je osposobljeno.

## Priprema kuhinjskog elementa, slika 1/2/3

**Dodatni komadi:** Otporni na temperaturu od 90°C minimum.

**Udubljenje:** ukloniti strugotine nakon sečenja.

**Sečenje površine:** obeležiti materijal otporan na toplotu.

Ploča za kuvanje je sa donje strane opremljena ventilatorom. Ukoliko nema međudna, u fioci se ne smeju čuvati mali ili šiljati predmeti, papir ili ubrusi. Može doći do otežanog hlađenja ili oštećenja ventilatora usled usisivanja. Između sadržaja fioke i ulaza ventilatora mora postojati minimalno rastojanje od barem 2 cm.

**Ugradnja u ravni sa pločom, (slika 1)**

### Oprez!

Uređaj je predviđen samo za ugradnju u ravni sa radnom pločom. Uređaj se mora pričvrstiti u radnoj ploči pomoću odgovarajućeg silikonskog lepka.

Radne ploče moraju biti ravne, vodoravne i stabilne. Obratite pažnju na uputstva proizvođača radne ploče.

Moguća je površinska ugradnja na radnoj ploči.

Uređaj može da se ugradi u sledeće radne ploče koje su otporne na temperaturu i vodonepropusne:

- radne ploče od mermera
  - radne ploče od plastike (npr. Corian®)
  - radne ploče od masivnog drveta: samo uz konsultacije sa proizvođačem radne ploče (pečačenje ivica isečka)
  - Ostali materijali: Proverite kod proizvođača radne ploče.
- Nije moguća ugradnja radnih ploča od presovanog drveta.

### Napomene

- Kako biste nivelisali uređaj, nemojte da upotrebite podupirače na jednom mestu.
- Prilagođavanja radnih površina mora da izvrši specijalizovani ponuđač usluga u skladu za skicom za ugradnju. Sečena ivica mora da bude čista i precizna, pošto je rub na površini vidljiv. Sečene ivice morate da očistite odgovarajućim sredstvom za čišćenje i da sa njih skinete mast.

Površina za odlaganje: Mora da raspolaze najmanjom debljinom od 30 mm.

### Ventilacija, slika 3

Kako bi bio zagarantovan korektan način funkcionisanja uređaja, ravnu ploču za kuvanje morate primereno da ventilirate.

Pošto je ventilaciji u donjem delu uređaja potreban dovoljan dotok svežeg vazduha, kuhinjski element mora da bude odgovarajuće konstruisan. Za to Vam je potrebno sledeće:

- Minimalno rastojanje između zadnje strane kuhinjskog elementa i kuhinjskog zida i između površine radne ploče i gornjeg dela fioke (**slika 3a**).
- Otvor gore na zadnjoj strani kuhinjskog elementa (**slika 3b**).
- Ukoliko minimalno rastojanje od 20 mm na zadnjoj strani kuhinjskog elementa nije dato, na donjoj strani morate da napravite otvor (**slika 3c**).
- Ukoliko kuhinjski element nije širi od 880 mm, izvršite usecanje na bočnim zidovima (**slika 3d**).

### Napomene

- Ukoliko se uređaj ugrađuje ostrvski ili na drugom opisanom mestu, potrebno je obezbediti odgovarajuću ventilaciju ravne ploče za kuvanje.
- Donje postolje hermetički zatvorite.

### Otvori za komande koture

Otvore za komandne koture pripremite u skladu sa priloženim uputstvom.

Debljina blende najmanje 12 mm

Mogućće varijante ugradnje:

- Ugradnja u prednjoj strani donjeg ormara
- Ugradnja u radnu ploču pored uređaja
- Ugradnja u radnu ploču ispred uređaja

1. Napraviti otvor Ø 50 mm za pričvršćivanje komandnih kotura.
2. Ukoliko je debljina blende veća od 23 mm, na poledini istružite otvor za ploču za držanje.
3. Kod otvora u radnoj ploči zapečatite sečene površine materijalom, koji je otporan na toplotu i vodu.

### Postavljanje zaptivne trake

Zaptivnu traku postavite na sredini nastavka radne ploče. (**slika 3e**)

## Ugradnja uređaja, slike 4/5/6/7

**Napomena:** Za ugrađivanje ravne ploče za kuvanje upotrebite zaštitne rukavice. Površine koje su nevidljive mogu imati oštre ivice.

### Montaža komandnih koturova

**Napomena:** Obratite pažnju na priloženo uputstvo za montažu komandnih kotura.

#### Montaža

1. U zavisnosti od razmaka između komandnih kotura, po potrebi odlomite ploču za držanje na perforaciji. Držite ploču za držanje na poledini blende, odnosno donje strane radne ploče ili je pričvrstite pomoću priloženih zavrtnja.
2. Pri ugradnji pojedinačnog komandnog kotura ili ukoliko je ploča za držanje odlomljena po perforaciji, pomoću 2 zavrtnja osigurajte svaku pojedinačnu ploču za držanje kako se ne bi mogle uvrnuti.  
Kod kamenih radnih ploča zalepite ploču za držanje pomoću dvokomponentnog lepka koji je otporan na toplotu (metal na kamen).
3. Uklonite zaštitnu foliju sa zadnje strane svetlosnog prstena.

4. Ubacite komandni kotur u otvor i na poledini pričvrstite maticu pomoću uputstva za montažu.

5. Povežite sve komandne kolutove pomoću priloženih kraćih kablova. Utikači moraju da ulegnu u buksne.

**Napomena:** Dve buksne za kablove na komandnoj poluzi su identične.

6. Priključite duži kabl za povezivanje sa uređajem na jedan komandni kotur. Utikač mora da ulegne u buksnu.

**Napomena:** Uređaj se može povezati sa komandnim koturom po Vašem izboru.

7. Nakon montaže proverite da li su veze utikača ispravno postavljene.

8. Nakon montaže sve kablove pričvrstite savijanjem spojnice na ploči za držanje.

#### **Komandni kotur povežite na ploču za kuvanje, slika 4**

Kabl komandnog kotura priključite na priključnu kutiju ploče za kuvanja. Uverite se da je pravilno uspostavljena utična veza.

Kablove treba postaviti tako da ne dodiruju vreme mesta na ploči za kuvanje ili rezni i da nakon ugradnje ploče za kuvanje više nisu dostupni; radi toga postavite međupod (slika 5).

#### **Ubacite ploču za kuvanje, slika 6**

1. Uređaj ravnomerno umetnite u otvor.

– Nemojte prikleštiti mrežni kabl i nemojte ga voditi preko oštih ivica. Kod rerne ugrađene ispod, kabl sprovedite duž zadnjih uglova rerne do priključne utičnice. Kabl morate da ugradite tako da ne dodiruje nijedno vruće mesto na ploči za kuvanje ili rezni.

– Kod popločanih radnih površina: Fuge pločica zaptijte silikonskim kaučukom.

2. Dostavljene stege za držanje postavite i pažljivo, ali jako povucite. Poravnajte ploču za kuvanje prema radnoj površini uz pomoć stega za držanje.

**Napomena:** Ne upotrebljavajte električne odvijače za zavrtnje.

3. **Pre nego što zapečatite zaptivke, sprovedite odgovarajući test funkcije!** Otvor svuda okolo zapečatite adekvatnim silikonom otpornim na visoke temperature (npr. OTTOSEAL® S 70). Zaptivnu fugu glatko premažite sredstvom za ravnanje koje preporučuje proizvođač. Obratite pažnju na napomene za silikon. Uređaj pustite u rad tek kada se silikon u potpunosti osuši (najmanje 24 časa, u zavisnosti od temperature u okruženju).

#### **Oprez!**

Neodgovarajući silikonski lepak može da izazove trajnu promenu boje prirodnog mermera.

#### **Priključivanje uređaja, slika 7**

■ Napon: videti na pločici sa tipom.

■ Priključivanje u skladu sa dijagramom za priključivanje:

BN: braon

BU: plava

GN/YE: žuta i zelena

**Napomena:** Proverite spremnost uređaja za rad: ako se na displeju uređaja prikazuje **U400, E05 13** ili **E**, to znači da uređaj nije propisno priključen. Isključite uređaj iz napajanja i proverite priključak kabla za napajanje.

#### **Demontiranje uređaja**

Isključite uređaj sa strujne mreže.

#### **⚠ Opasnost od strujnog udara !**

Prilikom razdvajanja ploče za kuvanje sa strujne mreže, na klemama može ostati preostali napon. Električno priključivanje sme da vrši isključivo licencirano stručno lice.

Uklonite silikonsku fugu. Uređaj izgurajte odozdo.

#### **Oprez!**

Oštećenje uređaja! Uređaj ne sme da se izvlači odozgo.

uk

#### **Важливі зауваження**

**Для підготовки шафи до монтажних робіт, будь ласка, ознайомтесь з інструкцією.**

**Техніка безпеки:** безпечна експлуатація приладу гарантується лише за умови правильного з технічної точки зору монтажу та підключення приладу і дотримання даних інструкцій з монтажу. Відповідальність за пошкодження, спричинені неправильним монтажем, несе виконавець робіт.

Цей прилад допущено до використання на висоті до 4000 метрів.

#### **⚠ Носіям електронних імплантів!**

Даний прилад може містити постійний магніт, який здатен негативно впливати на електронні імпланти такі як, наприклад: кардіостимулятори чи дозатори інсуліну. Тому під час монтажу відстань від приладу до електронних імплантів повинна складати не менше 10 см.

**Підключення до електромережі:** виконується лише атестованим спеціалістом. Слід дотримуватися вимог місцевої енергопостачальної компанії.

Прилад потрібно приєднувати до стаціонарної установки і обладнати відповідними роз'єднувачами, як зазначено в інструкції зі встановлення.

**Вид підключення до електромережі:** даний прилад відноситься до класу захисту I та може використовуватися тільки в мережах з заземленням.

Виробник не несе відповідальності за неправильну роботу приладу та пошкодження, спричинені проблемами з електромережею.

**Мережевий кабель: можливо, він вже підключений до клемної коробки варильної поверхні або постачається разом із приладом** і його може встановлювати лише уповноважений фахівець або кваліфікований персонал сервісної служби. Потрібні дані підключення вказані на фірмовій табличці та на схемі підключення.

Використовуйте лише кабель, який постачається разом із приладом або який ви отримали у сервісній службі.

**Монтаж під стільницею:** індукційну варильну поверхню можна встановлювати лише над шухлядами з примусовою вентиляцією. Під варильною поверхнею не можна вбудовувати холодильники, посудомийні машини, духовки без вентиляції чи пральні машини.

**димохід відпрацьованих газів:** відстань між димоходом відпрацьованих газів та варильною поверхнею повинна складати не менше, ніж зазначено у посібнику зі встановлення димоходу відпрацьованих газів.

**Стільниця:** рівна, горизонтальна, стійка. Дотримуйтеся інструкцій виробника стільниці.

Якщо товщина стільниці, в яку вбудована варильна поверхня, не відповідає даним, посильте стільницю стійким до вогню та води матеріалом, поки не буде досягнуто потрібної мінімальної товщини. Інакше не забезпечується достатня стійкість.

■ Стільниця, в яку вбудовується варильна поверхня, має витримувати навантаження прибл. 60 кг. За потреби укріпіть стільницю термо- і водонепроникним матеріалом.

■ Перевірте рівність варильної поверхні одразу, як вона буде вбудована.

**Гарантія:** неправильна установка, підключення чи монтаж варильної панелі є причинами ануляції гарантії.

**Вказівка:** Будь-які операції всередині електроприладу, включаючи заміну кабеля живлення, повинні проводитися спеціалістами сервісного центру, які отримали відповідну кваліфікацію.

#### **Підготовка меблів, малюнок 1/2/3**

**Шафи для розміщення вбудованої побутової техніки:** мають витримувати температуру не менше 90 °C.

**Отвір:** після підготовки отвору слід прибрати тирсу.

**Поверхня зрізу:** необхідно обробити поверхню зрізу термостійким матеріалом.

Варильна поверхня з нижнього боку оснащена вентилятором. Без перегородки заборонено зберігати у шухляді дрібні або гострі предмети, папір чи кухонні рушники. Вони можуть негативно вплинути на охолодження або пошкодити вентилятор в результаті всмоктування. Між вмістом шухлядки та вентиляційним отвором повинна бути відстань не менше за 2 см.

#### **Вбудовування врівень із поверхнею, (мал. 1)**

##### **Увага!**

Цей прилад призначений тільки для вбудовування врівень із поверхнею. Цей прилад слід кріпити у стільниці тільки за допомогою відповідного силіконового клею.

Стільниця повинна бути стабільною, рівною та горизонтальною. Дотримуйтеся рекомендацій виробника стільниці.

Можливе вбудовування приладу в стільницю врівень із меблями.

Прилад може бути вбудованим у термостійкі та водонепроникні робочі поверхні:

- з мармуру
- пластмаси (наприклад, Corian®)
- цільної деревини: лише після узгодження з виробником стільниці (необхідно загерметизувати крайки вирізу)
- Інші матеріали: звернутися із запитом до виробника.

Вбудовування у поверхні з ДВП неможливо.

## Вказівки

- Щоб вирівняти прилад, не використовуйте опори в окремих місцях.
- Коригування стільниці повинен виконувати спеціалізований фахівець відповідно до схеми вбудовування. Лінія різку повинна бути чиста та точна, оскільки край буде помітно на поверхні. Лінію різку зачистити відповідними засобами чищення та видалити жир.

Стільниця: товщина стільниці має складати не менше 30 мм.

## Вентиляція, мал. 3

Щоб забезпечити правильне функціонування приладу, потрібно відповідним чином вентилувати варильну поверхню.

Оскільки для вентиляції у нижній частині приладу потрібне достатнє підведення свіжого повітря, меблі повинні розташовуватися відповідним чином. Для цього потрібне наступне:

- мінімальна відстань між задньою стінкою меблів та кухонною стіною і між поверхнею стільниці та верхньою частиною шухляди (малюнок 3a).
- отвір вгорі на зворотному боці меблів (малюнок 3b).
- якщо мінімальна відстань 20 мм до задньої стінки меблів не витримана, потрібно прокласти отвір у нижній частині (малюнок 3c).
- якщо ширина меблів всередині не більше 880 мм, виконайте вирізи у бокових стінках (малюнок 3d).

## Вказівки

- Якщо прилад вбудовується в кухонний острівець або інше, не описане місце, слід дотримуватися достатньої вентиляції варильної поверхні.
- Не закривайте нижній цоколь герметично.

## Отвори для елементів обслуговування

Зробіть отвори для елементів обслуговування відповідно до інструкції.

Товщина панелі принаймні 12 мм

Можливі варіанти вбудовування:

- Монтаж на передній стороні нижньої шафи
- Монтаж у робочу поверхню поряд із пристроєм
- Монтаж у робочу поверхню перед пристроєм

- Виготовте отвір Ø 50 мм для кріплення поворотного перемикача.
- Для товщини панелі більше 23 мм зробіть виріз на зворотному боці для кріпильної пластини.
- При отворах у стільниці запаяти стики термостійко та водонепроникно.

## Прикріплення ущільнювальної стрічки

Прикріпіть ущільнювальну стрічку на виступ стільниці. (мал. 3e)

## Встановлення приладу, малюнок 4/5/6/7

**Вказівка:** Під час встановлення варильної поверхні використовуйте захисні рукавиці. Деякі приховані поверхні можуть мати гострі краї.

## Монтаж поворотного перемикача

**Вказівка:** Дотримуйтеся інструкції з монтажу поворотних перемикачів, що додається.

### Монтаж

- Залежно від відстані між поворотними перемикачами за потреби зламайте кріпильну пластину по перфорації. Тримайте кріпильну пластину на зворотному боці панелі або на нижній стороні стільниці чи закріпіть будь-якими гвинтами.
- Під час монтажу окремих поворотних перемикачів або якщо кріпильна пластина зламана по перфорації, закріпіть кожну окрему кріпильну пластину від прокручування двома гвинтами. При встановленні кріпильних пластин наклейте кріпильні шини за допомогою двокомпонентного клею (метал на камінь).
- Зніміть захисну плівку на зворотному боці світлового кільця.
- Вставте поворотний перемикач в отвір і закрутіть на зворотному боці гайку допоміжним засобом для монтажу, що додається.
- Всі поворотні перемикачі з'єднайте з короткими кабелями, що входять до комплекту. Штекери повинні зафіксуватися у гніздах.  
**Вказівка:** Обидва гнізда для кабелю на поворотному перемикачі однакові.
- Для підключення до приладу вставте довший кабель у кабель поворотного перемикача. Штекер повинен зафіксуватися у гнізді.  
**Вказівка:** Пристрій можна з'єднати з будь-яким поворотним перемикачем.
- Перевірте правильність положення всіх штекерних з'єднань після монтажу.
- Після монтажу зафіксуйте всі кабелі на кріпильній пластині, зігнувши за язички.

## Підключення елемента обслуговування до варильної поверхні, малюнок 4

Підключення кабелю елемента обслуговування до з'єднувальної муфти варильної поверхні. Переконайтеся, що штекерне з'єднання встановлене правильно.

Прокладаючи кабелі, переконайтеся в тому, що вони не знаходяться у зоні розігрітої варильної поверхні або духової шафи, та після встановлення варильної поверхні доступ до них буде закритим; для цього має бути встановлена проміжна перегородка (малюнок 5).

## Встановлення варильної поверхні, малюнок 6

1. Повністю встановіть прилад у виріз.

- Слідкуйте, щоб мережевий кабель не затискався та не потрапляв на гострі краї предметів. При встановленні над духовою шафою кабель до розетки слід вивести за нею. Кабель не повинен торкатися розігрітої варильної поверхні або духової шафи.
- Якщо робоча поверхня вкрита кахлем, заповніть шви між плиткою силіконовим каучуком.

2. Встановіть підвісні дужки, що входять до комплекту постачання, та обережно затягніть. За допомогою дужок вирівняйте варильну поверхню відносно робочої поверхні.

**Вказівка:** Не використовуйте електричні викрутки.

3. **Перед герметизацією ущільнювачем виконайте відповідну перевірку функціональності!** Загерметизуйте щілину відповідним термостійким силіконом (наприклад, OTTOSEAL® S 70). Вирівняйте шви ущільнювача засобом для розгладження, який рекомендує виробник. Дотримуйтеся інструкції виробника силікону. Прилад можна вводити у експлуатацію лише після того, як силікон повністю висохне (щонайменше через 24 години, залежно від температури довкілля).

### Увага!

При застосуванні непридатного силікону колір стільниці з природного мармуру може зазнати незворотних змін.

## Підключення приладу, малюнок 7

- Напруга: див. фірмову табличку.

- Приєднуйте лише відповідно до схеми підключення:

BN: коричневий

BU: синій

GN/YE: жовтий і зелений

**Вказівка:** Перевірка готовності до експлуатації: якщо на дисплеї приладу з'являється **U400, E05 I3** або **E**, прилад підключено неправильно. Відключіть прилад від мережі живлення і перевірте підключення кабелю живлення.

## Демонтаж приладу

Відключіть прилад від мережі живлення.

### ⚠ Небезпека ураження електричним струмом!

При від'єднанні варильної поверхні від електромережі клема можуть викликати зворотну напругу. Електричне з'єднання може встановлювати лише кваліфікований фахівець.

Видаліть силіконову крайку. Витягніть прилад, виштовхнувши його знизу.

### Увага!

Ризик пошкодження приладу! Забороняється виймати прилад зверху.

zh

## 重要说明

当准备用于安装电器的橱柜时，请遵守控制旋钮的安装说明。

**安全:** 只有按照装配说明正确地安装电磁灶，才能保证使用安全。安装技术人员应对由于不正确安装造成的任何损坏承担责任。

本电器仅限在高度 4000 米以下使用。

### ⚠ 电子植入物佩戴者!

本设备可能包含永久磁铁，会对心脏起搏器或胰岛素泵等电子植入物造成影响。因此在安装本设备时，必须与电子植入物保持至少 10 cm 的距离。

**电器接线:** 仅获得授权的专业技术人员可为电器接线。必须遵守当地电力供应商的规定。

本电器必须按照安装说明书的指示连接到一个固定安装地点，且设置适当的独立开关。

**连接类型:** 电器属于防护等级 I，必须与接地导体连接同时使用。

对于由于电气安装不正确造成的任何故障或损坏，制造商概不负责。

**电源线:** 这可能已经连接到电磁灶上的接线盒或随电器提供。它必须只能由授权的专家或具备相应资格的售后服务团队成员安装。所要求的连接数据可以在铭牌上和接线图中找到。

仅使用随电器提供或通过技术服务提供的电缆。

**安装在工作台下方：**电磁灶只能安装在一排抽屉的上方，或安装在通过风扇通风的烤箱上方。请勿在灶面下方安装冰箱、洗碗机、洗衣机或无通风装置的烤箱。

**吸油烟机：**吸油烟机和电磁灶之间的间距必须至少与安装说明书中对吸油烟机规定的间距相匹配。

**电磁灶：**平整、水平、稳定。遵守电磁灶制造商说明。

如果安装电磁灶的台面厚度无法满足，应使用防火防水耐磨材料加固台面，达到所需的最小厚度。否则，将不能保证其足够稳定。

■ 安装灶具的工作台应能承受约 60 kg 的负载。必要时请用耐热防水材料加固工作台。

■ 必须在安装完毕后检查平整度。

**保修：**不正确的安装、连接或装配导致的产品问题不予保修。

**提示：**仅经过专门训练的技术支持服务部门员工才可对电器内部进行更改，包括更改电源线。

## 准备橱柜，如图 1/2/3 所示

**嵌入式厨房橱柜：**耐高温 90°C。

**间隙：**在切削加工之后，清除一切废屑。

**切割表面：**用耐热材料密封。

在电磁灶下方有一个风扇。如果没有安装中间底板，则不得在抽屉中存放小的或尖的物品、纸和厨房布。在抽屉内存放这些物品可能会因为卷入其中妨碍冷却或损坏风扇。抽屉中的物品和风扇进风口之间必须有 2 cm 的最小距离。

## 齐平式安装，(图 1)

**注意！**

本电器仅供齐平安装。必须使用合适的硅胶将电器固定在厨柜操作面上。

台面必须平整、水平且稳固。遵守台面制造商提供的说明。

可以将电器安装到台面内，使其与台面齐平。

可将电器安装在如下防水、耐热的台面内：

■ 大理石台面

■ 塑料台面 (例如 Corian®)

■ 硬木台面：应遵循台面制造商的要求 (密封开孔边缘)

■ 对于其它材质，请联系台面制造商。

请勿在压缩木台面内安装电器。

**提示**

■ 确保电器水平，不要用连接件着力在个别点上。

■ 调整工作台必须与专业供应商提供的安装图保持一致。切边必须整齐、准确、边缘在表面上是可见的。用适当的清洁剂对切边进行清洁，去除油污。

电磁灶：厚度必须至少为 30 mm。

## 通风，如图 3 所示

为了确保本电器能够正常运作，电磁灶必须能充分通风。

由于本电器的下方部分需要足够的新鲜空气以利通风，因此必须设计出相应的橱柜。此方面需要满足以下的要求：

■ 橱柜后方和厨房墙壁之间以及台面表面和抽屉上方区域之间需达到最小间距 (如图 3a 所示)。

■ 橱柜后方顶端需要开口 (如图 3b 所示)。

■ 若橱柜后方未提供 20 mm 的最小间距，则必须在下侧切割一个开口 (如图 3c 所示)。

■ 如果橱柜内部的宽度不超过 880 mm，请在侧面板上切割开口 (如图 3d 所示)。

**提示**

■ 如果电器安装在岛式单元中或安装在其他未在本文档中说明的位置，必须确保电磁灶适当通风。

■ 下方基座不可密封。

## 控制旋钮钻孔

根据提供的说明为控制旋钮钻孔。

控制面板厚度：至少 12 mm

可能的安装类型：

■ 落地柜前

■ 相邻电器的工作台内

■ 电器前的工作台内

1. 打一个 50 mm 直径的孔，以便固定每个控制旋钮。

2. 如果使用厚度大于 23 mm 的面板，将在固定板背后切出一个开口。

3. 如果在台面内打孔，用耐热耐水材料密封切割表面。

## 安装密封条

将密封条装在工作台边缘。(图 3e)

## 安装电器，如图 4/5/6/7 所示

**提示：**安装电磁灶时请戴上防护手套。看不见的表面可能边缘锋利。

## 安装控制旋钮

**提示：**遵循提供的控制旋钮安装说明。

### 安装

1. 您可以根据控制旋钮之间的距离，决定是否在穿孔时断开固定板。将固定板安装在控制面板后方/操作台下方，或使用提供的螺钉将其固定。

2. 安装单独的控制旋钮时，或如果固定板在孔处断开，请使用两颗螺丝来保持每个固定板并防止其转动。

对于石质的操作面，使用耐热双组份粘合剂 (用于将金属粘合到石质操作面) 粘结固定板。

3. 从照明盘后面剥去保护膜。

4. 将控制旋钮推入孔中，使用提供的安装工具拧紧后部的螺母。

5. 使用提供的短电缆连接所有控制旋钮。插头连接器必须卡入插孔连接器中。

**提示：**控制旋钮的两个插孔电缆连接器相同。

6. 将长电缆连接到其中一个控制旋钮上，以将其连接到电器。插头连接器必须卡入插孔连接器中。

**提示：**电器可以连接到任何控制旋钮。

7. 安装后请检查所有线路插座是否妥善安装。

8. 安装所有的电源线路后，藉由转动卡口固定其固定板。

## 将控制旋钮连接到电磁灶，如图 4 所示

将控制旋钮电缆连接到电磁灶中的连接插座。确保连接器正确卡入到位。

敷设电缆时确保其不会触碰到电磁灶或烤箱的任何发热部分，且电磁灶安装完成后仍可触及这些电缆，为保证这一效果需要安装一块中间底板 (如图 5 所示)。

## 将电磁灶安装到开孔中，如图 6 所示

1. 将电器稳稳地插入开孔中。

– 请勿卡住电源线，也不要跨越锋利的边缘布置电源线。若烤箱为下置嵌入式，则需将烤箱电源线沿着烤箱后角连接至主电源插座。安装电缆时，必须确保其不触碰到灶具或烤箱的任何发热部分。

– 对于铺置瓷砖的台面：用硅胶密封瓷砖连接部位。

2. 装上随产品提供的固定夹并小心拧紧。使用固定夹将灶具和工作台对齐。

**提示：**请勿使用电动螺丝刀。

3. 将电器密封到工作台之前，应检查电器是否能够正常工作。使用适合的耐热硅胶 (如 OTTOSEAL® S 70)，密封四周的缝隙。使用制造商所建议的平整产品平整密封接头处。遵守硅胶相关说明。硅胶完全干透前 (至少 24 小时，具体取决于环境温度)，请勿使用本电器。

**注意！**

不合适的硅胶可能导致天然大理石永久褪色。

## 连接电器，如图 7 所示

■ 电压：参见铭牌。

■ 必须按照接线图进行连接：

BN：棕色

BU：蓝色

GN/YE：黄绿双色

**提示：**检查设备是否已准备就绪：如果 U400, E05 I3 或者 E 出现在电器的显示屏上，电器就没有正确的连接。断开电源并检查电源线。

## 拆除电器

断开电器电源。

**△ 有电击危险！**

当断开灶具电源时，端子可能会导致反向电压。电气连接只能由持有上岗证的专业人员执行。

拆除硅胶密封。从下方推出电器。

**注意！**

有损坏电器的危险！电器不得从上方拉出。

## 重要注意事項

準備安裝電器用的裝置時，請遵循控制旋鈕的安裝說明。

**安全性：**必須按照組裝說明正確安裝爐具，才能確保使用安全。安裝人員需為因不適當的安裝而產生的損壞負責。

本電器僅適用於海拔4000公尺以下地區。

### △ 電子裝置植入者！

本烤箱可能含有永久磁鐵，因此可能影響電子植入裝置，例如心律調節器或胰島素幫浦。因此，電子裝置植入者在安裝期間應與烤箱保持至少 10 公分距離。

**電力連接：**限由經授權之專業技師進行。必須遵循當地電力供應商的規範。

電器必需連接至固定的電源裝置，並遵照安裝規範使用經濟部標準檢驗局驗證登錄之觸點3mm以上專屬過電流保護斷電器，安裝於使用者可操作的地方。

**連線類型：**本電器受保護級別的規範，同時必須採用接地導線。

製造商不為本電器因電力安裝不正確所造成的故障或損害負責。

**電線：**可能已連接到爐具的連線盒，或電線隨附於電器中。只能由經授權的專業人士或售後服務團隊的合格人員安裝。在型號銘牌和連線圖上可以找到所需的連接資料。

僅使用電器隨附或是技術售後服務中心提供的電線。

**在工作檯下安裝：**感應爐只能安裝在抽屜或是有通風裝置的烤箱上方。冰箱、洗碗機、洗衣機或沒有通風系統的烤箱不得安裝在爐具下方。

**排油煙機：**排油煙機與爐具間必須保持排油煙機安裝說明中所指定的距離。

**爐頭：**平坦、水平、穩固。請遵循爐頭製造商的說明。

如果安裝爐頭的工作檯厚度未符合規格，可使用防火及防水材料強化工作檯，直到達到所需的最小厚度。否則無法保證穩定性足夠。

- 安裝爐具的工作檯需可承受約60公斤的重量。如有需要，請使用耐高溫和防水材料補強工作檯。

- 安裝後務必檢查爐具的平整度。

**保固：**不適當的安裝、連接或組裝會造成產品保固失效。

**提示：**任何電器內部變動包含替換電源線，只由受過特殊訓練的技術協助人員進行。

## 準備櫥櫃，圖1/2/3

**固定的廚房裝置：**至少需耐溫90°C。

**間隙：**切割後去除所有碎屑。

**切割表面：**使用耐熱材料封妥。

爐具的底部配備有風扇。若未安裝間隔底板，請勿將小型或尖銳物體、紙張和抹布放在抽屜中。將這些物品放在抽屜中可能會妨礙散熱，或是因捲入而造成風扇受損。抽屜內容物和風扇進氣口必須保持至少2公分以上的間隙。

## 齊平安裝，(圖 1)

### 注意！

本電器僅適合齊平安裝。必須使用適合的矽利康黏著劑將電器固定在工作檯上。

工作檯必須平坦、水平且穩固。請遵循工作檯製造商的說明。

將電器安裝至工作檯時與工作檯表面齊平。

此電器可以安裝於下列防水耐熱工作檯：

- 大理石工作檯
- 塑膠工作檯 (例如：可麗耐®)
- 實心木質工作檯：需有工作檯製造商同意 (密封切割邊緣)
- 其他材質：請洽詢工作檯製造商。

請勿將電器安裝至塑合板工作檯。

### 提示

- 為確保電器保持水平，請勿使用連接件著力在個別的點上。
- 必須由專業的服務供應商根據安裝圖對工作檯面進行調整。由於切邊可見於表面，因此切割的邊緣必須整齊和精確。使用合適的清潔劑來清潔切邊並去除污漬。

爐具：厚度必須至少為30公釐。

## 通風，圖3

為確保電器能正確運作，爐具必須能充分通風。

由於電器底部的通風需要足夠的新鮮空氣，櫥櫃的設計必須對應此需求。請遵循以下要求：

- 櫥櫃後方和廚房牆壁間，以及工作檯表面和抽屜頂部必須保持最小距離 (圖3a)。
- 櫥櫃後方的頂端必須有開口 (圖3b)。
- 若櫥櫃後方無法提供20公釐的最小距離，必須在廚櫃底部開口 (圖3c)。
- 若櫥櫃寬度不及880公釐，請在側板鑽孔 (圖3d)。

## 提示

- 若電器安裝在不靠牆、周圍為開放空間的裝置上或是本文件未註明的其他位置時，必須確保爐具的通風良好。
- 請勿密封底座。

## 控制旋鈕的鑽孔

請依據說明為控制旋鈕鑽孔。

控制面板厚度：至少12公釐

可能的安裝類型：

- 落地櫃前方
- 相鄰電器的工作檯內
- 電器前的工作檯內

1. 鑽出一個直徑50公釐的開口，讓每個控制旋鈕可以固定在其中。
2. 使用厚度大於23公釐的面板時，請在固定板背後製作裁切開口。
3. 在工作檯上進行裁切時，使用耐熱和防水材質將裁切表面密封。

## 安裝密封條

將密封條安裝到工作檯邊緣。(圖 3e)

## 安裝電器，圖4/5/6/7

**提示：**安裝爐具時，請戴上保護手套。表面下看不到的地方可能有尖銳的邊緣。

## 安裝控制旋鈕

**提示：**請遵循控制旋鈕的安裝說明。

### 安裝

1. 視控制旋鈕之間的距離，穿孔時可卸下固定板。將固定板靠在控制面板的後面部分 / 工作檯的下側，或者用隨附的螺絲固定。
2. 單獨安裝控制旋鈕，或固定板在穿孔處斷裂時，請使用兩顆螺絲來維持固定板的位置以防止其轉動。  
若在石製工作檯上工作，請使用耐熱的兩劑式黏著劑 (金屬和石材黏著劑) 以黏合固定板。
3. 撕掉發光圓環後方的保護膜。
4. 將控制旋鈕推入孔中，並使用隨附的安裝工具鎖緊後方的螺帽。
5. 使用隨附的短電線連接所有控制旋鈕。公接頭必須插入母接頭的正確位置。

**提示：**控制旋鈕的兩條母電源連接線路相同。

6. 將長電線連接到其中一個控制旋鈕，使其連接至電器。公接頭必須插入母接頭的正確位置。

**提示：**本電器可以連接至任何控制旋鈕。

7. 安裝完畢後，請確認是否正確安裝所有插座線路。
8. 安裝所有的電源線路後，藉由轉動卡口固定其固定板。

## 將控制旋鈕連接到爐具，圖4

將控制旋鈕的連接線連接至爐具上的連接插座。將控制旋鈕的連接線連接至爐具上的連接插座。確認接頭已確實卡入定位。

規劃走線的方式以避免連接線觸碰爐具或烤箱的高溫部位，而且在爐具安裝完成後仍可觸及連接線；必須安裝底部隔板以符合上述規範 (圖5)。

## 在開口處安裝爐具，圖6

1. 把電器水平放入開口中。
  - 請勿卡住電源線，或是將其鋪設在尖銳邊緣上。如果是安裝在檯面下方的烤箱，請從烤箱後方將電源線接到插座。安裝電線時，必須注意請勿讓電線接觸到爐具或烤箱上任何會發熱的部分。
  - 用於磁磚工作檯時：請用矽橡膠封住接縫處。
2. 裝上隨附的固定夾並小心鎖緊。使用固定夾將爐具電器表面與工作檯面對齊。

**提示：**請勿使用電動螺絲起子。

3. 將電器密封到工作檯之前，請檢查電器是否能夠正常運作。使用適合的耐熱矽利康 (例如OTTOSEAL® S70) 進行周圍的密封。請使用製造商建議的拋光劑處理密封處。請遵循矽利康的說明。在矽利康完全乾燥前 (至少24小時，取決於周圍溫度) 請勿使用電器。

### 注意！

使用不適當的矽利康黏著劑可能會導致天然大理石工作檯出現永久性變色。

## 連接電源，圖7

- 電壓：請參閱額定銘牌。
- 務必依照電路圖的指示連接：
  - BN: 棕色
  - BU: 藍色
  - GN/YE: 綠色與黃色

**提示：**確認電器是否準備就緒：若 U400、EQ5 13 或 E 出現在電器的顯示螢幕上，表示電器尚未正確連接。先斷開電器的電源連結並確認電源線的連接。

## 拆除電器

斷開電器的電源供應。

### ⚠ 觸電風險！

中斷電源供應時，端子可能會產生反向電壓。電源連接必須由持有證照的專業人員進行。

清除矽利康密封劑。從下面將電器向上推。

### 注意！

電器損壞風險！請勿從上方抬起電器。



